

Linzer biol. Beitr.	40/2	1153-1191	19.12.2008
---------------------	------	-----------	------------

Cerambyciden aus Äthiopien (Coleoptera, Cerambycidae)

K. ADLBAUER, Amare AYALEW, R. BECK & A. DRUMONT

A b s t r a c t : Cerambycidae from Ethiopia (Coleoptera, Cerambycidae). 132 species of Cerambycidae are recorded nearly all from the mountains of South or Southeast Ethiopia. 20 of those have been found for the first time in Ethiopia. 8 species are known till now exclusively from this country. 5 further species – *Gennarus ornatus* ADLBAUER nov.gen., nov.sp. (Oemini), *Ethiolygrus juheli* ADLBAUER nov.gen., nov.sp. (Oemini), *Ethioeme tipuliforme* ADLBAUER nov.gen., nov.sp. (Oemini), *Prosypa ethiopicus* ADLBAUER nov.sp. (Callidiopini) and *Strandiata monikae* ADLBAUER, nov.sp. (Phrissomini) – are described for the first time. *Compsomera speciosissima cyaneonigra* FAIRMAIRE 1882 is only a form of *C. elegantissima* WHITE 1853 (nov. stat.) not of *C. speciosissima* GERSTAECKER 1855. Finally *Hyllisia abyssinica* TÉOCCHI, JIROUX & SUDRE 2004 (nov. stat.) is stated as a species, not a subspecies of *Hyllisia kenyensis* BREUNING 1948.

K e y w o r d s : Cerambycidae, Ethiopia, faunistics, new species.

Einleitung

Über die Cerambycidenfauna Äthiopiens existiert bereits eine Reihe von Publikationen, die beiden jüngsten von ADLBAUER 1999a und 2000a. In diesen wird auch eine Übersicht über die bisher erschienenen Veröffentlichungen vorgestellt.

Die umfangreichen Aufsammlungen einer Vielzahl von Arthropoden in den Bergen des südlichen Äthiopiens während verschiedener Reisen in den Jahren 1999 bis 2008 durch den Drittautor erbrachten bei den Cerambyciden mehrere Neufunde für Äthiopien und auch noch gänzlich unbekannt Arten, die nachfolgend gemeinsam mit der übrigen Bockkäfer-Ausbeute präsentiert und beschrieben werden.

Wir nutzen dabei die Gelegenheit, auch Exemplare in der Sammlung Alain Drumont, (Prioninae) und solche, die von Dr. Mickael François, Dr. Pierre Juhel und Jérôme Sudre gesammelt wurden und deren Daten uns von ihnen dankenswerterweise für diese Studie zur Verfügung gestellt wurden, mit zu berücksichtigen. Auch die drei letztgenannten Kollegen haben im südlichen Äthiopien äußerst erfolgreich Cerambyciden gesammelt.

Die Fundorte

Mit deutlich mehr als 100 von R. Beck gesammelten Cerambycidenarten war der Fundort Arba Minch der mit weitem Abstand ergiebigste. Rund 510 km SSE Addis Abeba liegt in der Provinz Gamo Gofa die Ortschaft Arba Minch, direkt zwischen den großen Riftvalley-Seen Lake Abaya und Lake Chamo am Rande des Nechisar-Nationalparks. Das besammelte Gebiet umfasst einen Umkreis von zirka 8 km um die Ortschaft bei einer Höhenlage von 1100 m bis 1500 m. Die durchschnittliche jährliche Niederschlagsmenge beträgt 900 mm, Regen fallen vor allem in zwei Regenzeiten von März bis Mai und von September bis Oktober. Die Temperaturen sind das ganze Jahr über relativ hoch und liegen zwischen 12 °C und 30 °C. Neben einem immergrünen Wald im Osten von Arba Minch prägen Dornbuschsavannen das Landschaftsbild (Abb. 1)

Der Bale Mountains-Nationalpark in der Provinz Bale befindet sich etwa 430 km von Addis Abeba entfernt im Südosten Äthiopiens. Der Nationalpark umfasst auf einer Höhenlage von 1500 m bis 4400 m eine breite Palette verschiedenster Lebensräume mit einer Vielzahl pflanzlicher und tierischer Endemiten und gilt damit als "Hot Spot" der biologischen Vielfalt. Die Tatsache, dass von lediglich vier in den Bale Mountains gesammelten Cerambycidenarten sich drei als noch unbeschrieben erwiesen haben, verdeutlicht die herausragende Bedeutung dieser isolierten Bergregion.

Das Sammelgebiet liegt am östlichen Rand des Nationalparks rund 10 bis 15 km südwestlich der Ortschaft Goba in einer Seehöhe von 3000 m bis 3300 m. Die Vegetation wird bestimmt von riesigen Johanniskrautsträuchern bzw. -bäumen (*Hypericum revolutum*), Wacholder- und Hageniabäumen (*Juniperus procera*, *Hagenia abyssinica*). Die durchschnittlichen jährlichen Niederschlagsmengen liegen bei 1200 mm, wobei die stärksten Niederschläge zwischen März und Oktober fallen. Oberhalb von 3000 m sind die Temperaturunterschiede extrem und liegen zwischen -7° C bei Nacht und 26° C am Tag. Die Leuchtabende wurden zwischen 22 Uhr und 23 Uhr bei zirka 5° C abgebrochen. Trotz guten Anfluges von Lepidopteren und auch verschiedener Koleopteren konnte kein einziger Vertreter der Cerambycidae am Licht registriert werden (Abb. 2 und 3).

Daneben wurden Cerambyciden noch an 26 weiteren Fundorten gesammelt.

Wenn nicht anders vermerkt, befinden sich die gemeldeten Exemplare in den Sammlungen der Sammler. Mit Ausnahme der *Cantharocnemis*-Exemplare in der Coll. A. Drumont, die von ihm selbst determiniert wurden, und die von M. François gesammelten Lamiinen, die von J. Sudre bestimmt worden sind, stammen die Determinationen vom Erstautor.

Abkürzungen

A	Anmerkung
HU.....	Insect Museum of Haramaya University, Ethiopia
LMJ.....	Landesmuseum Joanneum, Graz
loc. Col.....	local Collectors
V	bekannte Verbreitung

Untersuchtes Material

U-Fam. **P r i o n i n a e**

Tribus **M a l l o d o n t i n i**

***Mallodon downesi* HOPE 1843**

M a t e r i a l : 16♂♂ 14♀♀ Arba Minch, 1440 m, 21.-30.X.2003 und V.2004, R. Beck leg.

V: Ein Tier der Waldgebiete, das von Senegal bis Äthiopien und Südafrika, den Komoren und Madagaskar verbreitet ist (ADLBAUER 2001).

Tribus **M a c r o t o m i n i**

***Aulacopus reticulatus* SERVILLE 1832**

M a t e r i a l : 1♂♀ Arba Minch, 1300-1500 m, 16.IV.-3.V.2001, R. Beck und G. Riedel leg.; 1400 m, V.2004, R. Beck leg.

V: Von Senegal bis Äthiopien und Südafrika (ADLBAUER 2001).

***Lachneophysis rougeoti* QUENTIN & VILLIERS 1978**

M a t e r i a l : 1♀ Kebre Mengist, Sidamo (= Locus typ.), 17.IV.2002, P. Juhel leg. – 11♂♀ Hangasso, 13 km SW Goba, 3330 m, 27.IV.[20]06 und 15.XI.[20]06, loc. Col. bzw. R. Beck & G. Y. Tamirat leg., in Coll. R. Beck und K. Adlbauer (LMJ).

A: Von dieser erst 1978 beschriebenen Art konnte eine umfangreiche Serie ausschließlich am baumförmigen Johanniskrautgewächs *Hypericum revolutum*, das gelbe, rosenähnliche Blüten aufweist, gesammelt werden. Lichtanflug bzw. Flugaktivität wurde nie festgestellt – wohl in Abhängigkeit von der niederen Temperatur bei Nacht in Höhenlagen über 3000 m NN (siehe Beschreibung der Fundorte).

V: Endemisch in den Bergen (Süd-)Äthopiens (QUENTIN & VILLIERS 1978).

***Macrotoma natala* THOMSON 1860**

M a t e r i a l : 1♂ 2♀♀ Arba Minch, 1300-1500 m, 16.IV.-3.V.2001, R. Beck und G. Riedel leg.

V: Von Äthiopien und Kongo-Kinshasa bis Südafrika (ADLBAUER 2001).

***Macrotoma palmata* (FABRICIUS 1792)**

M a t e r i a l : 18♂♂ 21♀♀ Arba Minch, 1300-1500 m, 24.V.-4.VI.1999 und V.2004, R. Beck leg.; 16.IV.-3.V.2001, R. Beck und G. Riedel leg.

V: Von Marokko bis Saudi Arabien, nach Süden bis Südafrika, Mauritius (ADLBAUER 1999a).

Tribus Acanthophorini

***Tithoes confinis* (CASTELNAU 1840)**

M a t e r i a l: 1 ♂ Umg. Jimma, Kaffa, IV.1999, A. Rautenstrauch leg., in Coll. A. Drumont. – 1 ♂ Arba Minch, 21.IV.2002, P. Juhel leg. – 1 ♂ 2 ♀ Arba Minch, 1300-1500 m, 24.V.-4.VI.1999, R. Beck leg. und 16.IV.-3.V.2001, R. Beck und G. Riedel leg. – 1 ♂ ♀ Nei Shangul, Asosa, Welega, VIII.2006, C. Di Gennaro leg., in Coll. A. Drumont.

V: Von Mauretanien bis Äthiopien und Saudi Arabien, südwärts bis Südafrika (ADLBAUER 2001).

Tribus Cantharocnemini

***Cantharocnemis* (s.str.) *spondyloides* SERVILLE 1832**

M a t e r i a l: 5 ♂ ♂ Umg. Konso, Omo Reg., Gamo Gofa, IV.-V.1992 und VI.2004, C. Di Gennaro leg., in Coll. A. Drumont. – 5 ♂ ♂ 8 ♀ ♀ Prov. Gamo Gofa, 6°37'N/37°8'E, IV.1994, R.C. Owen leg., in Coll. A. Drumont. – 2 ♂ ♂ 4 ♀ ♀ Arba Minch, IV.1994, K. Werner leg., in Coll. A. Drumont. – 2 ♂ ♂ 1 ♀ Arba Minch, 1300-1500 m, 24.V.-4.VI.1999, R. Beck leg. und 16.IV.-3.V.2001, R. Beck und G. Riedel leg. – 4 ♂ ♀ Sof Omar, Bale, IV.2005, C. Di Gennaro leg., in Coll. A. Drumont. – 2 ♂ ♂ 15 km und 50 km SE Jabelo, Sidano, 15.IV. und 18.IV.2007, K. Werner leg., in Coll. A. Drumont.

V: Mauretanien, Senegal, Mali, Burkina Faso, Niger, Ägypten, Saudi Arabien, Yemen, Sudan, Äthiopien, Eritrea, Djibouti, Somalia, Kenya, Uganda, Tanzania, Botswana, Namibia (ADLBAUER 1999a). Erst kürzlich wurde die Art auch von Oman und RSA bekannt (DRUMONT 2004).

***Cantharocnemis* (*Cantharoplatys*) *kraatzii* THOMSON 1860**

M a t e r i a l: 2 ♂ ♂ Arba Minch, V.1992 und IV.1994, K. Werner leg., in Coll. A. Drumont. – 3 ♂ ♂ Arba Minch, 1440 m, V.2004, R. Beck leg. – 3 ♂ ♂ 4 ♀ ♀ Bedele, Illubabor, VI.1993, V.1994, IV.1995, VIII.-IX.2001, VIII.2001, VIII.2005 und VIII.2006, loc. coll. leg., C. Di Gennaro leg. und R. Lizler leg., in Coll. A. Drumont. – 1 ♂ Umg. Addis-Abeba, 11.IV.-2.V.1998, A. Rautenstrauch leg., in Coll. A. Drumont. – 2 ♂ ♂ 5 ♀ ♀ Umg. Addis Abeba, VII.2002, G. Di Gennaro leg., in Coll. A. Drumont. – 1 ♂ ♀ Gechi, Illubabor, V.1996, R. Lizler leg., in Coll. A. Drumont. – 2 ♂ ♂ Asella, Arsi, VIII.2002, C. Di Gennaro leg., in Coll. A. Drumont. – 1 ♂ ♀ Koffole, Arsi, VII.2003, C. Di Gennaro leg., in Coll. A. Drumont. – 2 ♂ ♀ Bonga, Kaffa, VII.2003, C. Di Gennaro leg., in Coll. A. Drumont. – 2 ♂ ♂ 3 ♀ ♀ Langanu, Arsi, VII.2004, C. Di Gennaro leg., in Coll. A. Drumont.

A: Diese Art ist streng auf den Nordosten Afrikas beschränkt, alle Meldungen für die Arabische Halbinsel sind auf *Cantharocnemis* (*Paracantharocnemis*) *strandii* PAVILSTSHIKOV 1933 zu beziehen (DRUMONT 2004).

V: Sudan, Äthiopien, Eritrea (ADLBAUER 1999a).

***Cantharocnemis* (*Cantharoctenus*) *somalius* GAHAN 1894**

M a t e r i a l: 1 ♂ Arba Minch, IV.1994, K. Werner leg., in Coll. A. Drumont. – 3 ♂ ♂ Arba Minch, 1300-1500 m, 16.IV.-3.V.2001 und V.2004, R. Beck und G. Riedel leg. – 1 ♂ Mui game reserve, Kaffa, 20.V.1982, ? leg., in Coll. A. Drumont. – 1 ♂ Shinile, Hararge, V.1996, R. Lizler leg., in Coll. A. Drumont. – 3 ♂ ♂ 1 ♀ Umg. Konso, Omo Reg., Gamo Gofa, IV.2003, C. Di Gennaro leg.,

in Coll. A. Drumont. – 2♂♂ Sof Omar, Bale, 1700 m, IV.2005, C. Di Gennaro leg., in Coll. A. Drumont.

V: Sudan, Äthiopien, Somalia, Uganda, Kenya, Tanzania (QUENTIN & SIMONETTA 1993).

***Cantharocnemis (Cantharoprion) livingstonii* WESTWOOD 1866**

M a t e r i a l : – 1♂ Arba Minch, 23.IV.2002, bei Nacht (etwa 21.00 Uhr) fliegend, J.-F. Josso und P. Juhel leg., in Coll. P. Juhel. – 1♂ Arba Minch, Lowertown, 1200 m, 17.IV.1973, B. Feinsein leg., in Coll. Smithsonian Institution, Washington (A. Drumont). – 2♂♂ 1♀ Arba Minch, IV.-V.1992, IV.1994 und II.2004, K. Werner und C. Di Gennaro leg., in Coll. A. Drumont. – 2♀♀ Sof Omar, Bale, IV.2005 und IV.2006, C. Di Gennaro leg., in Coll. A. Drumont. – 1♂ 30-50 km SE Jabelo, Sidamo, 18.IV.2007, K. Werner leg., in Coll. A. Drumont.

A und V: Vom "Zambesi" beschrieben und von Sansibar in Tanzania und Uganda gemeldet (GILMOUR 1956), wurde *C. livingstonii* auch noch von Zimbabwe und Transvaal in RSA bekannt (SANTOS FERREIRA 1980). Die Entdeckung in Äthiopien repräsentiert die nördliche Verbreitungsgrenze.

Erste Meldung aus Äthiopien.

U-Fam. C e r a m b y c i n a e

Tribus O e m i n i

***Metallyra nitidicollis* (GESTRO 1895)**

M a t e r i a l : 1♀ Jabelo (Yabelo), Sidamo, 18.IV.2002, P. Juhel leg.

V: Äthiopien, Somalia, Kenya (FERREIRA & VEIGA FERREIRA 1959, BREUNING & VILLIERS 1972).

***Metallyra septentrionalis* LEPESME & BREUNING 1956**

M a t e r i a l : 1♂ Arba Minch, 1300-1500 m, 24.V.-4.VI.1999, R. Beck leg. – 2 Ex. 14 km SE Jabelo, 1590 m, 04°49'09"N/38°11'36"E, 17.IV.2007, Lichtenflug, M. François leg. – 1 Ex. 26 km N Dubuluk, 1530 m, 04°36'09"N/38°14'10"E, 18.IV.2007, Lichtenflug, F. François leg. – 1 Ex. Arba Minch, 1380 m, 06°00'25"N/37°33'03"E, 22.IV.2007, Lichtenflug, M. François leg.

V: Äthiopien, Somalia, Kenya, Tanzania (ADLBAUER 1999a).

***Etiosaphanus weneri* ADLBAUER 1999**

M a t e r i a l : 1♂ Arba Minch, 1440 m, V.2004, R. Beck leg. – 10 Ex. 12-14 km SE Yabelo, 1600 m, 04°49'09"N/38°11'36"E – 04°50'34"N/38°11'10"E, 15. und 17.IV.2007, Lichtenflug, M. François leg. – 5 Ex. 16 km E Yabelo, 1600 m, 04°51'00"N/38°13'30"E, 16.IV.2007, Lichtenflug, M. François leg. – 4 Ex. 3 km SE Key Afer, 1530 m, 05°30'14"N/36°42'33"E, 20.IV.2007, Lichtenflug, M. François leg.

V: Ein Endemit Äthiopiens (ADLBAUER 1999a).

***Tibestia dallonii* PEYERIMHOFF 1936**

M a t e r i a l : 1 ♂ Arba Minch, 1300-1500 m, 24.V.-4.VI.1999, R. Beck leg.

V: Marokko, Algerien, Mauretanien, Senegal, Niger, Tschad, Sudan, Äthiopien, Uganda (ADLBAUER 1999a).

***Coptoeme rufolimbata* (VILLIERS 1972)**

M a t e r i a l : 3 ♀ ♀ Arba Minch, 1300-1500 m, 24.V.-4.VI.1999 und 16.IV.-3.V.2001, R. Beck leg. – 9 Ex. 28 km SE Agere Mariam, 1420 m, 05°33'59"N/38°28'35"E, 13.IV.2007, Lichtanflug, M. François leg. – 1 Ex. 3 km SE Key Afer, 1530 m, 05°30'14"N/36°42'33"E, 20.IV.2007, Lichtanflug, M. François leg.

V: In Äthiopien endemisch (ADLBAUER 1999a).

***Paroeme orientalis* BREUNING 1962**

M a t e r i a l : 1 ♂ Arba Minch, 1110 m, V.2001, R. Beck leg.

V: Äthiopien, Tanzania, Mocambique (ADLBAUER 1999a).

***Gennarus* ADLBAUER nov.gen.**

T y p u s a r t : *Gennarus ornatus* nov.sp.

B e s c h r e i b u n g :

Habitus: Klein bis mittelgroß, die großen Tiere kräftig, relative breit (besonders die ♀ ♀).

Kopf: Klein, Augen ebenfalls klein, fein facettiert. Um die Antenneneinlenkungsstellen herumlaufend, obere Augenloben schwach entwickelt. Antennen bei den ♂ ♂ den Körper um ein bis drei Glied(er) überragend, bei den ♀ ♀ knapp so lang wie der Körper oder auch deutlich kürzer.

Pronotum: Mäßig groß, gewölbt, bei den ♂ ♂ breiter als lang, bei den ♀ ♀ ebenso aber kleiner. Dorsal mit Eindrücken; Seitlich bei den ♂ ♂ stark gerundet vorgewölbt, bei den ♀ ♀ jederseits mit einem Höckerchen.

Scutellum: Parallelseitig, mit abgerundeten Ecken oder auch dreieckig mit abgerundeter Spitze.

Elytren: Schwach gewölbt, gerunzelt punktiert, mit gebogenen Längsrippen. Apices einzeln abgerundet.

Beine: Mäßig lang, schlank, Femora stark gekeult.

Ventralseite: Vorderhüfthöhlen außen spitz vorgezogen, hinten offen. Vordercoxen stark vorstehend, in der Mitte fast aneinander stoßend. Prosternalfortsatz nur in der vorderen Hälfte der Coxen als spitzes Dreieck ausgebildet. Mittelhüfthöhlen offen. Mesosternalfortsatz schräg geneigt.

D i f f e r e n t i a l d i a g n o s e : Die neue Gattung ist nur schwer mit einer anderen Oemini-Gattung zu vergleichen; Habitus, ganz besonders aber der Bau des Pronotums lassen an die Tribus Xystrocerini denken, es handelt sich aber ohne Zweifel um ein Genus der Tribus Oemini. Sehr bemerkenswert und für Oemini untypisch (kommen aber vor) sind die fein fazettierten Augen – offenbar eine Anpassung an tagaktive Lebensweise.

E t y m o l o g i e : Dem Sammler des ersten Exemplares, Herrn Cyril di Gennaro, gewidmet. *Gennarus* is maskulin.

***Gennarus ornatus* ADLBAUER nov.sp. (Abb. 5)**

T y p e n m a t e r i a l : Holotypus ♂: SE-ETHIOPIA, Bale, Hangasso, 13 km SW Goba, 3310 m, 27.IV.[20]06, loc. Col. leg., in Coll. K. Adlbauer (LMJ). – Paratypen: 2♂♀ mit denselben Daten bzw. 3330 m, 15.XI [20]06, in Coll. R. Beck. – 150♂♂ 53♀♀ mit denselben Daten, 19.-23.V.2008, von Rosaceae geklopft, R. Beck, M. Dietl & G. Riedel leg. und loc. Col. (manche davon in sehr schlechtem Zustand), in Coll. R. Beck, K. Adlbauer, Biologiezentrum Linz und A. Puchner. – 1♂ 2♀♀ Ethiope, Bale près Goba, 2000 m, IV.2004, Rec. C. di Gennaro, Col. P. Juhel.

B e s c h r e i b u n g :

Größe: ♂♂ 9-18 mm, ♀♀ 13-20 mm.

Färbung: Dunkelbraun bis schwarz mit gelbbrauner Zeichnung in unterschiedlicher Ausprägung. Gelbbraun sind die folgenden Stellen: Bei den ♂♂ zwei Flecken auf der Stirn, zwei weitere auf dem Scheitel, Scapus entweder ganz oder nur teilweise, die jeweilige Basis der Antennenglieder 3-6 oder 3-7 (die Antennenglieder können aber auch ganz hell sein). Auf dem Pronotum einige netzförmige Linien; zahlreiche Flecken auf den Elytren, die teilweise zusammenfließen; Basen der Femora und Tibien und die Tarsen in unterschiedlicher Ausprägung. Die ♀♀ scheinen generell dunkler als die ♂♂ zu sein – hier sind der Kopf inklusive Antennen und das Pronotum fast völlig oder auch ganz schwarz. Auch die Elytren sind nicht selten stark melanistisch. Mitunter sind die Elytren der ♀♀ mehr oder weniger hell ziegelrot auf denen die dunkle Fleckenzeichnung nur sehr schwach oder fast gar nicht zu erkennen ist. Die hellen Zeichnungselemente treten hier ebenfalls nur sehr schwach hervor, sind aber dennoch erkennbar. Sternite mit mehr oder weniger deutlichen hellen Hinterrändern oder Abdomen sehr selten auch ganz hell.

Oberfläche: Vorderkörper fein rugos gerunzelt punktiert, matt. Elytren grob gerunzelt punktiert. Elytren kahl, restlicher Körper sehr fein hell tomentiert. Antennen ab dem Pedicellus rundum mit kurzen, schräg abstehenden Borsten besetzt, die bis zum Antennenende zu schütter werden.

Kopf: Stirn viel breiter als hoch, Mandibeln klein, kräftig. Palpen kurz, Endglieder kaum erweitert. Scapus kurz, keulenförmig. Drittes Antennenglied das längste von allen, deutlich länger als der Scapus. Die folgenden untereinander annähernd gleich lang, oder – besonders bei den ♀♀ – bis zum letzten sukzessive leicht kürzer werdend.

Pronotum: Bei den ♂♂ breit, stark gerundet, auf der Scheibe mit deutlichem breiten Eindruck, der allerdings bei den kleinsten ♂♂ nur schwach ausgeprägt ist. Die ♀♀ besitzen ein wesentlich kleineres Pronotum mit einem seitlichen Höckerchen, dorsal auf jeder Seite mit einem kleinen Grübchen.

Elytren: Sehr deutlich rugos punktiert, jeweils mit zwei Längsrippen, von denen die innere nur in der basalen Hälfte ausgebildet ist. Gelegentlich ist auch eine sehr kurze dritte hinter der Schulter zu erkennen. Gelb-schwarz gefleckt.

Abdomen: Frisch geschlüpfte ♀♀ sind durch ein stark aufgetriebenes Abdomen mit prall mit Einern gefüllten Ovarien gekennzeichnet.

E t y m o l o g i e : Ornatus = geschmückt.

***Ethiolygrus* ADLBAUER nov.gen.**

Typusart: *Ethiolygrus juheli* nov.sp.

Beschreibung:

Habitus: Mittelgroß, sehr schlank, ♂ mit sehr langen Antennen.

Kopf: Augen klein, fein facettiert, sehr ähnlich der Gattung *Neolygrus* MARTINS 1980. Antennenhöcker miteinander zu einem Wulst verbunden. Antennen dünn, beim ♂ m von doppelter Körperlänge, beim ♂ f körperlang. Scapus kurz und verdickt, mit feinkörniger Oberfläche.

Prothorax: Beim ♂ etwas länger als breit, beim ♀ so lang wie breit; dorsal gewölbt, lateral gleichmäßig gerundet. Unweit des Vorder- und Hinterrandes jeweils eine flache Quersfurche. Beim ♂ auf jeder Seite eine auch farblich hervorgehobene, deutlich erkennbare und in der Mitte eingebuchtete Fläche mit "Sexualpunktur". Die Form dieser Fläche entspricht bei den ♂♂ jener der Gattung *Neolygrus*. Beim ♀ ist diese Fläche farblich ebenfalls angedeutet, wenn auch schwächer entwickelt, sie reicht nicht so weit auf die Oberfläche wie beim ♂. Die Punktierung ist beim ♀ nicht anders als auf der sonstigen Pronotumoberfläche.

Scutellum: Parallelseitig, an der Spitze breit abgerundet.

Elytren: Bei beiden Geschlechtern nach hinten zu verjüngt, dicht punktiert mit je einer Längsrippe.

Beine: Lang, Femora gestielt und keulenförmig verdickt. Erstes Hintertarsenglied so lang wie die restlichen zusammen.

Ventralseite: Die vier vorderen Hüfthöhlen offen, Mesosternalfortsatz breit, schräg geneigt.

Differentialdiagnose: *Ethiolygrus* nov.gen. ist mit *Neolygrus* sehr nah verwandt, besitzt aber kleinere Augen, ein weniger stark verlängertes Pronotum, beim ♀ nur körperlange Antennen und im Vergleich zu den restlichen Tarsengliedern ein weniger langes erstes Hintertarsenglied.

Etymologie: Zusammengesetzt aus Ethiopia, dem Verbreitungsgebiet der Typusart und *Neolygrus*. Der Name *Ethiolygrus* ist männlich.

***Ethiolygrus juheli* ADLBAUER nov.sp. (Abb. 6)**

Typenmaterial: Holotypus ♂: SW-ETHIOPIA, Gamo Goffa, Arba Minch, 23.IV.2002, P. Juhel leg., in Coll. P. Juhel, Trans la foret. – Paratypen: 1 ♂ ♀ mit denselben Daten, aber 1300-1500 m, 06°00'12"N/37°33'03"E, 16.IV.-3.V.2001, R. Beck leg., in Coll. K. Adlbauer und R. Beck.

Beschreibung:

Größe: 16-17 mm.

Färbung: Schwarzbraun mit gelber Zeichnung. Die gelben Zeichnungselemente erstrecken sich über die folgenden Partien: Zwei Längsflecken auf der Stirn, die sich von den Wangen bis zu den Antennenhöckern erstrecken; beim ♂ Paratypus zwei Flecken am Hinterrand des Scheitels; die Seiten des Prothorax, die gelben Partien reichen nach oben bis zum Pronotum und sind in der Mitte eingebuchtet, bei den ♂♂ sind sie deutlich stärker entwickelt als bei den ♀♀ (unterhalb der Einbuchtung ist innerhalb der gelben Fläche noch ein kleines schwarzes Fleckchen erkennbar); auf den Elytren eine mehr oder

weniger ausgeprägte Fleckenzeichnung vor und hinter der Mitte; Unterseite des Kopfes; bei den ♂♂ die Mitte des Prothorax sowie Flecken am Meso- und Metathorax. Abdomen braun. Die Beine sind in unterschiedlicher Ausdehnung gelb gefleckt, immer aber sind die Coxen und die Femorastiele gelb.

Oberfläche: Ziemlich fein und sehr dicht punktiert – bei den ♂♂ sind die gelben Flecken an den Prothoraxseiten noch feiner und dichter punktiert. Körper kahl, nur die Antennen und die Beine tragen einige kurze, unauffällige Börstchen.

Kopf: Palpen klein, die Endglieder nur wenig verdickt. Mandibeln schwach entwickelt. Antennenglied 4 bei den ♂♂ etwas länger als Glied 3, diese Glieder jeweils viel länger als der Scapus. Glied 5 noch etwas länger, die nachfolgenden wieder etwas kürzer. Beim ♀ sind die apikalen Glieder sehr kurz.

Pronotum: Gleichmäßig gewölbt, beim ♀ stärker als bei den ♂♂, Oberfläche runzelig punktiert.

Elytren: Der Gattungsbeschreibung entsprechend, am Apex jeweils schmal abgerundet.

E t y m o l o g i e : Dem Sammler des ersten mir vorliegenden Exemplares, Dr. Pierre Juhel, freundschaftlich gewidmet.

***Ethioeme* ADLBAUER nov.gen.**

T y p u s a r t : *Ethioeme tipuliforme* nov.sp.

B e s c h r e i b u n g :

Habitus: Groß, außergewöhnlich schlank mit sehr langen und dünnen Extremitäten.

Oberfläche: Kopf fein und dicht punktiert, leicht glänzend. Pronotum mit Mikroskulptur und nur angedeuteter Punktierung, matt. Elytren lederartig gerunzelt, glänzend. Gesamter Körper lang abstehend beborstet, Elytren aber nur an der Basis. Sehr weichhäutig.

Kopf: Klein, aber mit riesigen, grob facettierten Augen. Mandibeln kräftig. Antennen sehr lang und dünn.

Pronotum: Auffallend klein, auf der Scheibe flach aber mit drei Beulen, lateral am unteren Rand leicht vorgezogen, zum Vorderrand verengt.

Elytren: Neunmal so lang wie das Pronotum, gegen das Ende zu leicht erweitert; Apikalrand wulstförmig verdickt.

Beine: Ungewöhnlich lang und dünn, Femora nicht verdickt.

Ventralseite: Vordercoxen zapfenförmig, die vorderen Hüfthöhlen außen spitz vorgezogen. Prosternalfortsatz als papierdünne Lamelle zwischen den Vordercoxen liegend. Mittelhüfthöhlen außen offen, Mesosternalfortsatz sehr schmal.

D i f f e r e n t i a l d i a g n o s e : *Ethioeme* nov.gen. ist mit der erst kürzlich beschriebenen Gattung *Corioeme* ADLBAUER 2006 am nächsten verwandt, unterscheidet sich von dieser aber durch mächtiger entwickelte Augen, kleineres Pronotum, schlanken Körper, viel längere und dünnere Extremitäten und andere Beborstung des Körpers und der Antennen (die hinteren drei Viertel der Elytren tragen keine Borsten, die Antennen hingegen sind ungleich dichter und länger beborstet).

E t y m o l o g i e : In Äthiopien lebender Verwandter der Gattung *Corioeme*. *Ethioeme* ist feminin.

***Ethioeme tipuliforme* ADLBAUER nov.sp. (Abb. 7)**

Typenmaterial: Holotypus ♂: SE-ETHIOPIA, Bale, 13 km SW Goba, Hangasso, 3310 m, 27.IV.[20]06, leg. loc. Col., in Coll. K. Adlbauer (LMJ). – Paratypus: 1♂ (ohne Antennen) mit denselben Daten, aber 19.-23.V.2008, in Coll. R. Beck.

Beschreibung:

Größe: 19,5-20 mm.

Färbung: Dunkelbraun, Antennen ab dem Pedicellus, Beine und Ventralseite etwas heller; Palpen und Tarsen gelbbraun.

Integument: Fein und lang abstehend beborstet, auf den Elytren aber nur an der Basis, restliche Elytrenoberfläche kahl. Antennen rundum lang abstehend beborstet, die Borsten auch noch auf dem Glied 11 deutlich erkennbar.

Kopf: Palpen klein und zart, Endglieder nicht erweitert. Augen kugelig, stark ausgerandet, mit dem unteren Rand nahezu die Mandibelbasen erreichend, sowohl dorsal als auch ventral fast aneinander stoßend. Antennen beim ♂ Holotypus doppelt so lang wie der Körper. Scapus kurz, verdickt, fein und schütter punktiert. Antennenglied 3 dreimal so lang wie der Scapus, die weiteren sukzessive kürzer werdend.

Pronotum: Klein, viel breiter als lang, Vorderrand eingebuchtet. Scheibe flach, unweit des Vorderrandes leicht konkav. In der Basalhälfte drei in einer Reihe stehende schwach erhabene Beulen. Hinterrand gerade.

Scutellum: Mäßig klein, schmal, apikal abgerundet.

Elytren: Sehr lang, vor dem Ende leicht erweitert, am Apex gemeinsam breit abgerundet. An der Basis fein punktiert, der Rest deutlich gerunzelt. Apikalrand wulstförmig verdickt. Jede Elytre mit einer Längsrippe versehen, die durch die Oberflächenrunzelung wellig und unterbrochen erscheint. Elytren glänzend.

Beine: Sehr dünn und lang. Tarsen länger als die Tibien. Das erste Hintertarsenglied so lang wie die weiteren gemeinsam.

Etymologie: Durch die riesigen Augen und die außergewöhnlich langen und dünnen Beine an Tipuliden (s. l.) erinnernd.

***Listrocerum aeolis* (THOMSON 1857)**

Material: 1 Ex. 6 km E Yabelo, 1620 m, 04°53'04"N/38°08'24"E, 14.IV.2007. – 2 Ex. 12 km SE Yabelo, 1600 m, 04°50'34"N/38°11'10"E, 15.IV.2007. Alle Lichtenflug, M. François leg.

V: Äthiopien, Uganda, Kenya, Tanzania, Mocambique, Zimbabwe, Namibia, RSA (ADLBAUER 2001).

***Lygrus clavipes* (KOLBE 1894)**

Material: 2 Ex. 12 km SE Yabelo, 1600 m, 04°50'34"N/38°11'10"E, 15.IV.2007. – 1 Ex. 16 km E Yabelo, 1600 m, 04°51'00"N/38°13'30"E, 16.IV.2007. – 1 Ex. 26 km N Dubuluk, 1530 m, 05°36'09"N/38°14'10"E, 18.IV.2007. Alle Lichtenflug, M. François leg.

V: Kongo-Kinshasa, Sudan, Äthiopien, Eritrea, Uganda, Rwanda, Burundi, Kenya, Tanzania (ADLBAUER 1999a).

Tribus Xystrocerini

***Xystrocera dispar* FAHRAEUS 1872**

M a t e r i a l: 11♂♂ 15♀♀ Arba Minch, 1300-1500 m, 24.V.-4.VI.1999, 16.IV.-3.V.2001, 21.-30.X.2003 und 1440 m, V.2004, R. Beck und G. Riedel leg.

V: Tschad, Sudan, Saudi Arabien, Äthiopien, Djibouti, Somalia, Rep. Zentralafrika, Kongo-Kinshasa, Uganda, Kenya, Tanzania, Mocambique, Zimbabwe, Botswana, RSA, Namibia (ADLBAUER 1999a).

***Xystrocera nigrita* SERVILLE 1834**

M a t e r i a l: 1♂ 2♀♀ Arba Minch, 1300-1500 m, 16.IV.-3.V.2001 und 1440 m, 21.-30.X.2003, R. Beck leg.

V: Mali, Niger, Tschad, Senegal, Guinea Bissau, Guinea, Sierra Leone, Liberia, Côte d'Ivoire, Ghana, Togo, Benin, Nigeria, Kamerun, Rep. Zentralafrika, Sudan, Äthiopien, Äquatorialguinea, Gabun, Kongo-Brazzaville, Kongo-Kinshasa, Uganda, Rwanda, Burundi, Kenya, Tanzania, Mocambique, Angola, Namibia (ADLBAUER 1999a).

***Xystrocera flavovariegata* BREUNING 1957**

M a t e r i a l: 1♀ 5 km N Wondo Genet b. Shashemene, Sidamo, 1970 m, 1.V.2006, Lichtenflug in Primärwald, R. Beck und G. Y. Tamirat leg.

V: Ausschließlich aus Äthiopien bekannt (ADLBAUER 1999a).

Tribus Cerambycini

***Taurotagus griseus* (GUERIN-MENEVILLE 1843)**

M a t e r i a l: 2♂♂ 12♀♀ Arba Minch, 1300-1500 m, 24.V.-4.VI.1999, 11.-20.IX.2000, 16.IV.-3.V.2001 und 21.-30.X.2003, R. Beck und G. Riedel leg.

V: Senegal, Mali, Côte d'Ivoire, Ägypten, Sudan, Äthiopien, Yemen, Somalia, Kongo-Kinshasa, Kenya, Tanzania (ADLBAUER 1999a).

***Neoplocaederus cinerascens* (FAIRMAIRE 1882)**

M a t e r i a l: 1♂ 14 km SE Yabelo, 1590 m, 04°49'09"N/38°11'36"E, 17.IV.2007, Lichtenflug, M. François leg.

V: Somalia (FERREIRA & VEIGA FERREIRA 1959).

Erste Meldung aus Äthiopien.

***Neoplocaederus conradti* (KOLBE 1894)**

M a t e r i a l: 14♂♂ 13♀♀ Arba Minch, 1300-1500 m, 24.V.-4.VI.1999, 11.-20.IX.2000, 16.IV.-3.V.2001, 21.-30.X.2003, 1110 m, V.2001 und 1440 m, V.2004, R. Beck bzw. R. Beck und G. Riedel leg. – 1 Ex. 16 km E Yabelo, 1600m, 04°51'00"N/38°13'30 E, 16.IV.2007, Lichtenflug, M. François leg. – 1 Ex. 26 km N Dubuluk, 1530 m, 04°36'09"N/38°14'10"E, 18.IV.2007,

Lichtanflug, M. François leg. – Arba Minch, 1380 m, 06°00'25''N/37°33'03''E, 22.IV.2007, Lichtanflug, M. François leg.

V: Äthiopien, Djibouti, Tanzania (ADLBAUER 1999a).

***Neoplocaederus spinicornis* (FABRICIUS 1781)**

M a t e r i a l : 1♂ Arba Minch, 1300-1500 m, 11.-20.IX.2000, R. Beck leg.

V: Mauretaniien, Senegambien, Sierra Leone, Côte d'Ivoire, Ghana, Nigeria, Tschad, Äquatorialguinea, Kongo-Brazzaville, Kongo-Kinshasa, Äthiopien, Uganda, Kenya, Tanzania, Angola, Malawi, Mocambique, Zimbabwe (ADLBAUER 1999a).

***Derolus incultus* (GERSTÄCKER 1855)**

M a t e r i a l : 5♂♂ 4♀♀ Arba Minch, 1300-1500 m, 24.V.-4.VI.1999 und 16.IV.-3.V.2001, R. Beck leg.

V: Äthiopien, Kenya, Tanzania, Mocambique, Zimbabwe, Namibia (ADLBAUER 1999a).

***Derolus arciferus* GAHAN 1891**

M a t e r i a l : 2♂♂ 1♀ Arba Minch, 1300-1500 m, 16.IV.-3.V.2001, R. Beck leg.

V: Senegal, Guinea, Niger, Sudan, Äthiopien, Côte d'Ivoire, Ghana, Togo, Rep. Centrafricaine, Kongo-Kinshasa, Angola, Tanzania, Malawi, Mocambique, RSA (ADLBAUER, in Druck).

***Derolus subaureus* JORDAN 1894**

M a t e r i a l : 2 Ex. 3 km SE Key Afer, 1530 m, 05°30'14''N/36°42'33''E, 20.IV.2007, Lichtanflug, M. François leg.

V: "Ht. Senegal-Niger", Côte d'Ivoire, Burkina Faso, Ghana, Togo, Benin, Rep. Centrafricaine, Äthiopien, Kenya (ADLBAUER, in Druck).

***Spiniderolus parus* JORDAN 1903**

M a t e r i a l : 2 Ex. 28 km SE Agere Maryam, 1420 m, 05°33'59''N/38°28'35''E, 13.IV.2007, Lichtanflug, M. François leg.

V: Guinea-Konakry, Liberia, Côte d'Ivoire, Ghana, Kamerun, Rep. Centrafricaine, Äquatorialguinea, Kongo-Kinshasa, Angola (ADLBAUER 2006).

Erste Meldung aus Äthiopien.

Tribus H e s p e r o p h a n i n i

***Daramus serricornis* FAIRMAIRE 1892**

M a t e r i a l : 6♂♂ Arba Minch, 1300-1500 m, 16.IV.-3.V.2001; 1100 m, V.2001 und 1440 m, V.2004, R. Beck leg. – 1 Ex. 12 km SE Jabelo, 1600 m, 04°50'34''N/38°11'10''E, 15.IV.2007, Lichtanflug, M. François leg. – 4 Ex. 3 km SE Key Afer, 1530 m, 20.IV.2007, 05°30'14''N/36°42'33''E, Lichtanflug, M. François leg.

V: Ägypten, Senegal, Niger, Tschad, Sudan, Äthiopien, Saudi Arabien, Yemen, Djibouti, Somalia, Kenya (ADLBAUER 1999a, SAMA & RAPUZZI 2006).

***Hololeprus variolosus somalicus* MÜLLER 1941**

M a t e r i a l : 3 Ex. 28 km SE Agere Maryam, 1420 m, 05°33'59"N/38°28'35"E, 13.IV.2007. – 2 Ex. 12 km SE Yabelo, 1600 m, 1600 m, 04°50'34"N/38°11'10"E, 15.IV.2007. – 5 Ex. 16 km E Yabelo, 1600 m, 04°51'00"N/38°13'30"E, 16.IV.2007. – 4 Ex. 26 km N Dubuluk, 1530 m, 04°36'09"N/38°14'10"E, 18.IV.2007. – 4 Ex. 3 km SE Key Afer, 1530 m, 20.IV.2007, 05°30'14"N/36°42'33"E. Alle Lichtanflug, M. François leg.

V: Äthiopien, Somalia (ADLBAUER 1999).

***Zoodes liturifer* (WALKER 1871)**

M a t e r i a l : 1 ♂ Arba Minch, 1440 m, V.2004, R. Beck leg.

V: Ägypten, Sudan, Saudi Arabien, Yemen, Äthiopien, Djibouti, Somalia, Kenya, Tanzania, Mocambique, Zimbabwe, RSA, Namibia (ADLBAUER 1999a).

Tribus P h o r a c a n t h i n i

***Cordylomera annulicornis* FAIRMAIRE 1892**

M a t e r i a l : 2 ♂ ♂ 1 ♀ Arba Minch, 1300-1500 m, 16.IV.-3.V.2001, R. Beck und G. Riedel leg. – 9 Ex. 26 km N Buduluk, 1530 m, 18.IV.2007, Lichtanflug, M. François leg.

V: Äthiopien, Djibouti, Somalia, Kenya, Mocambique, Zimbabwe, RSA, Namibia (ADLBAUER 1999a).

***Cordylomera mourgliai* ADLBAUER 1994**

M a t e r i a l : 1 ♂ Arba Minch, 1300-1500 m, 16.IV.-3.V.2001, R. Beck. u. G. Riedel leg. – 2 Ex., 12 km SE Yabelo, 1600 m, 04°50'34"N/38°11'10"E, 15.IV.2007, Lichtanflug, M. François leg. – 3 Ex. 16 km E Yabelo, 1600m, 04°51'00"N/38°13'30"E, Lichtanflug, M. François leg.

V: Äthiopien, Kenya, Tanzania (ADLBAUER 1999a).

Tribus C a l l i d i o p i n i

***Prosype ethiopicus* ADLBAUER nov.sp. (Abb. 8)**

T y p e n m a t e r i a l : Holotypus ♂: Arba Minch, Gamo Gofa. 23.IV.2002, Lichtanflug, P. Juhel leg., in Coll. P. Juhel, Trans la foret. – Paratypus: 1 ♀ mit denselben Daten, in Coll. K. Adlbauer (LMJ).

B e s c h r e i b u n g :

Größe: 11-15 mm.

Färbung: Dunkelbraun, fast schwarz; Marginalränder der Elytren schmal hellbraun, Antennen vom Pedicellus an nach hinten zu heller werdend, die Endglieder hellbraun.

Palpen gelbbraun; Mandibeln rotbraun mit schwarzer Spitze. Seiten und Ventralseite des Prothorax beim ♂ rotbraun. Tarsen zum Onychium zu heller werdend.

Oberfläche: Kopf und Pronotum fein und dicht punktiert, matt. Elytren etwas gröber und dichter punktiert, glänzend. Scapus sehr fein und dicht punktiert, matt. Seiten des Prothorax beim ♂ nach oben zu deutlich abgesetzt und weniger dicht punktiert als die Dorsalseite, durch höhere Mikroskulptur jedoch matter. Die Seitenteile sind über die Ventralseite miteinander verbunden.

Gesamter Körper fein anliegend weißgrau schütter beborstet. Einzelne feine abstehende Borsten auf dem Kopf und den Elytren, besonders auf der Region um das Scutellum und am Ende. Die ersten Antennenglieder schräg abstehend beborstet.

Kopf: Deutlich länger als breit, Augen groß aber nicht sehr weit vorstehend, beim ♂ weit vom Pronotumvorderrand entfernt; grob facettiert. Stirn konkav. Palpen dünn, mäßig lang, Endglieder nur schwach erweitert, am Ende schräg abgeschnitten. Mandibeln im vorderen Drittel kräftig gebogen, Enden stark zugespitzt. Antennenhöcker kräftig. Antennen den Körper beim ♂ um etwa die letzten vier Glieder überragend, beim ♀ um die beiden letzten (den Körper nur unwesentlich überragend). Scapus zur Spitze zu leicht verdickt, Pedicellus fast doppelt so lang wie an der Spitze dick; Antennenglied drei etwas länger als Glied vier, aber kürzer als Glied fünf. Die folgenden Glieder in der Länge leicht abnehmend.

Pronotum: Beim ♂ länger als breit, beim ♀ so lang wie breit. Seitlich schwach gerundet, beim ♂ m in der Mitte am breitesten, beim ♀ vor der Mitte. Dorsal schwach uneben, mit je einem Höckerchen beiderseits der Mittellinie unweit der Basis. Seiten des Prothorax beim ♂ deutlich abgehoben und matt – auch mit etwas anderer Färbung, siehe oben.

Scutellum: Klein, etwas eingesenkt, breit abgerundet.

Elytren: Beim ♂ leicht nach hinten verjüngt, beim ♀ parallel; Apices einzeln schmal abgerundet. Jede mit einer an der Schulter beginnenden, schräg nach hinten ziehenden Längsrippe.

Beine: Femora beim ♂ stark verdickt, diese Verdickungen beim ♀ ♀ schwächer ausgeprägt und flacher. Erstes Hintertarsenglied so lang wie die weiteren zusammen.

D i f f e r e n t i a l d i a g n o s e : *Prosype ethiopicus* nov.sp. ist mit *P. filiformis* (BUQUET 1859) und *P. juniperi* HOLZSCHUH 1993 sehr nah verwandt. Die neue Art unterscheidet sich durch die sehr dunkle Grundfärbung mit den hellen Elytrenseitenrändern, die helleren Prothoraxseiten beim ♂ und die einheitlich dunkel gefärbten Femora von beiden Arten.

E t y m o l o g i e : In Äthiopien lebend.

Tribus O b r i n i

***Ossibia fuscata* (CHEVROLAT 1856)**

M a t e r i a l : 26♂ 22♀ Arba Minch, 1300-1500 m, 24.V.-4.VI.1999, 16.IV.-3.V.2001, 1400 m, 21.-23.X.2003 und 1440 m, V.2004, R. Beck leg.

V: Mauretaniens, Mali, Niger, Tschad, Senegal, Guinea Bissau, Sierra Leone, Nigeria, Sudan, Yemen, Äthiopien, Djibouti, Somalia, Kenya, Tanzania, Mocambique, Zimbabwe, Namibia, RSA, Swaziland (ADLBAUER 1999a).

***Ossibia murina* (GERSTAECKER 1855)**

M a t e r i a l: 1 Ex. 26 km N Dubuluk, 1530 m, 04°36'09''N/38°14'10''E, 18.IV.2007, Lichtenflug, M. François leg.

V: Von Mali bis Äthiopien, südwärts bis Namibia und RSA (ADLBAUER 2001).

***Oxilus boulardi* QUENTIN & VILLIERS 1979**

M a t e r i a l: 2 Ex. 2 km SE Key Afer, 1490 m, 05°30'19''N/36°42'06''E, 21.IV.2007, Lichtenflug, M. François leg.

V: Äthiopien, Somalia, Kenya, Tanzania (ADLBAUER 1999a).

***Oxilus lomii* (MÜLLER 1941)**

M a t e r i a l: 2♂♂ Arba Minch, 1440 m, 21.-23.X.2003, R. Beck leg. – 4 Ex. 12-14 km SE Yabelo, 1600 m, 04°49'09''N/38°11'36''E, 17.IV.2007, Lichtenflug, M. François leg. – 1 Ex. 26 km N Dubuluk, 1530 m, 04°36'09''E/38°14'10''E, 18.IV.2007, Lichtenflug, M. François leg.

V: Äthiopien, Eritrea, Somalia, Kenya (ADLBAUER 1999a).

***Oxilus paolii* CAPRA 1957**

M a t e r i a l: 2 Ex. 2 km SE Key Afer, 1490 m, 05°30'19''N/36°42'06''E, 21.IV.2007, Lichtenflug, M. François leg.

V: Äthiopien, Somalia (ADLBAUER 1999a).

Tribus M o l o r c h i n i

***Merionoeda africana aethiopica* ADLBAUER 1994**

M a t e r i a l: 1 Ex. 2 km SE Key Afer, 1490 m, 05°30'19''N/36°42'06''E, 21.IV.2007, M. François leg.

V: Äthiopien (ADLBAUER 1999a).

Tribus C a l l i c h r o m a t i n i

***Litopus geniculatus* ssp. typ. HAROLD 1880**

M a t e r i a l: 2♂♀ Arba Minch, 1300-1500 m, 16.IV.-3.V.2001 und 1440 m, V.2004, R. Beck leg. – 18 Ex. 12-20 km SE Yabelo, 1550-1600 m, 04°44'07''N/38°11'32''E – 04°50'34''N/38°11'10''E, 15.-17.IV.2007, M. François leg.- 1 Ex. 10 km SE Jinka, 21.IV.2007, M. François leg.

V: Äthiopien, Uganda, Kenya, Tanzania (ADLBAUER 1999a).

***Philematium festum* (GMELIN 1790)**

= *Philematium festivum* (FABRICIUS 1775)

M a t e r i a l: 2♀♀ Arba Minch, 1300-1500 m, 16.IV.-3.V.2001 und 21.-30.X.2003, R. Beck leg.

A: Die uns vorliegenden Tiere aus dem östlichsten Teil des Verbreitungsgebietes (Uganda, Äthiopien) weisen eine kürzere goldgelbe Fläche an der Basis der Elytren auf als jene aus dem westlichen (besser bekannten) Areal.

V: Senegal, Sierra Leone, Côte d'Ivoire, Ghana, Togo, Benin, Kamerun, Rep. Centrafri-caine, Sao Tomé, Gabun, Kongo-Kinshasa, Guatelupe (LEPESME 1952, FERREIRA & VEIGA FERREIRA 1959, VITALI & REZBANYAI-RESER 2003).

Erste Meldung aus Äthiopien.

***Mecosaspis auratipennis* (KOLBE 1900)**

M a t e r i a l : 5 ♂ ♂ 2 ♀ ♀ Arba Minch, 1300-1500 m, 16.IV.-3.V.2001, R. Beck und G. Riedel leg.

V: Uganda, Rwanda, Tanzania (ADLBAUER 1999b).

Erste Meldung aus Äthiopien.

***Otaromia lugubris* (FAIRMAIRE 1893)**

M a t e r i a l : 2 Ex. 20 km SE Yabelo, 1550 m, 04°44'07''N/38°11'32''E, 17.IV.2007, M. François leg.

V: Äthiopien, Eritrea, Kenya, Tanzania (FERREIRA & VEIGA FERREIRA 1959).

***Euporus (Sphaleroporus) abyssinicus* MÜLLER 1939**

M a t e r i a l : 8 ♂ ♀ Arba Minch, 1300-1500 m, 16.IV.-3.V.2001 und 21.-30.X.2003, R. Beck leg.

V: Endemisch in Äthiopien (ADLBAUER 1999a).

***Closteromerus claviger laevipes* (FAIRMAIRE 1887)**

M a t e r i a l : 6 ♂ ♂ 9 ♀ ♀ Arba Minch, 1300-1500 m, 16.IV.-3.V.2001, R. Beck leg.

V: Kamerun, Äthiopien, Eritrea, Somalia, Uganda, Kenya, Tanzania (ADLBAUER 1999a).

***Rhopalomeces difficilis* AURIVILLIUS 1928**

M a t e r i a l : 3 Ex. 24 km SE Agere Maryam, 1490 m, 05°32'55''N/38°26'08''E, 13.IV.2007. – 8 Ex. 12 kma SE Yabelo, 1600 m, 04°50'34''N/38°11'10''E, 15.IV.2007, M. François leg.

V: Äthiopien, Eritrea (ADLBAUER 1999a).

***Promeces puncticollis* GESTRO 1895**

M a t e r i a l : 9 ♂ ♂ 3 ♀ ♀ Arba Minch, 1300-1500 m, 16.IV.-3.V.2001 und 1440 m, 21.-30.X.2003, R. Beck leg.

V: V: Äthiopien, Eritrea (ADLBAUER 1999a).

***Phasganocnema melianthe* (WHITE 1853)**

M a t e r i a l : 1 ♀ 35 km vor Shaziko, Sidamo, Mai 2002, J. Sudre u. K. Werner leg., in Coll. J. Sudre. – 1 ♂ ♀ Arba Minch, 1300-1500 m, 16.IV.-3.V.2001, R. Beck leg.

V: Äthiopien, Kenya, Tanzania, Mocambique, Zimbabwe, RSA (MÜLLER 1940, FERREIRA & VEIGA FERREIRA 1959, ADLBAUER unveröff.).

***Phyllocnema (Phyllometalla) scotti* LEPESME 1947**

M a t e r i a l : 1 ♂ 18 km SE Yabelo, 1600 m, 04°46'32"N/38°11'51"E, 16.IV.2007, M. François leg.

V: Sudan (FERREIRA & VEIGA FERREIRA 1959), Uganda, in Coll. D. Heffern (ADLBAUER, unveröff.).

Erste Meldung aus Äthiopien.

***Phyllocnema (Mecometaenema) mirifica* PASCOE 1864, ssp. n. ?**

M a t e r i a l : 1 ♀ 35 km vor Shaziko SW Kebre Mengist, Sidamo, Mai 2002, J. Sudre u. K. Werner leg., in Coll. J. Sudre.

A: Die Rippen auf den Elytren treten deutlicher hervor und die Ventralseite ist stärker weißlich tomentiert als bei der typischen Subspezies.

Die Art mit ihren bis jetzt akzeptierten Subspezies sollte einer Revision unterzogen werden.

V der ssp. typ.: Kongo-Kinshasa, Uganda, Tanzania, Zimbabwe, Namibia, RSA (LEPESME 1947, ADLBAUER 1995).

Erste Meldung aus Äthiopien.

***Compsomera elegantissima* ssp. typ. WHITE 1853**

M a t e r i a l : 6 Ex. 2 km SE Key Afer, 1490 m, 05°30'19"N/36°42'06"E, 21.IV.2007, M. François leg.

A: Sowohl drei Exemplare von *C. elegantissima* ssp. typ. als auch drei vom als Subspezies von *C. speciosissima* GERSTAECKER 1855 geltenden Taxon *C. cyaneonigra* FAIRMAIRE 1882 (nicht SCHMIDT 1922, wie FERREIRA & VEIGA FERREIRA 1959 irrtümlich schreiben) waren am Fundort bei Key Afer gemeinsam vertreten, teilweise sogar in Kopula. Dies zeigt, dass die "ssp. *cyaneonigra*" nicht zu *C. speciosissima* sondern zu *C. elegantissima* gehört und dass es sich dabei nicht um eine Subspezies sondern nur um eine Form letzterer handelt. Allem Anschein nach kommt sie jedoch nicht im gesamten Verbreitungsgebiet von *C. elegantissima* vor sondern nur im nördlicher gelegenen Teil, von S-Äthiopien und S-Somalia bis Tanzania.

V: Äthiopien, Somalia, Kenya, Mocambique, Zimbabwe, Botswana, RSA (ADLBAUER 1995).

Erste Meldung aus Äthiopien.

***Helymaeus albilateris* HAROLD 1880**

M a t e r i a l : 1 Ex. 13 km N Dubuluk, 1600 m, 04°28'60"N/38°16'24"E, 18.IV.2007, M. François leg.

V: Kongo-Kinshasa, Äthiopien, Kenya, Tanzania, Mocambique, Zimbabwe (ADLBAUER 1999a).

Tribus Clytini

Carinoclytus semiruber QUEDENFELDT 1882

M a t e r i a l : 4♂♂ 8♀♀ Road Hagere Maryam to Yabelo, Sidamo, 18.IV.2002, *Acacia*-Savanne, P. Juhel leg., in Coll. P. Juhel und K. Adlbauer. – 2 Ex. 20 km SE Yabelo, 1550 m, 04°44'07''N/38°11'32''E, 1550 m, M. François leg.

V: Côte d'Ivoire, Ghana, Togo, Kongo-Brazzaville, Kongo-Kinshasa, Angola, Rwanda, Burundi, Zimbabwe (ADLBAUER 1995).

Erste Meldung aus Äthiopien.

Chlorophorus deterrens (PASCOE 1862)

M a t e r i a l : 1♀ Road Hagere Maryam to Yabelo, Sidamo, 18.IV.2002, *Acacia* Savanne, P. Juhel leg. – 8 Ex. 18-20 km SE Yabelo, Sidamo, 1550-1600 m, 04°44'07''N/38°11'32''E – 04°46'32''E/38°11'51''E, 16.-17.IV.2007, M. François leg. – 2 Ex. 13 km N Buduluk, 1600 m, 04°28'60''N/38°16'24''E, 18.IV.2007, E. François leg.

V: Kenya, Mocambique, Zimbabwe, Botswana, ?Namibia, RSA (ADLBAUER 2001).

A: Zwei von 8 Exemplaren, die 2007 bei Yabelo gesammelt wurden, besitzen ein schwarzes Pronotum.

Erste Meldung aus Äthiopien.

Chlorophorus abyssinicus AURIVILLIUS 1911

M a t e r i a l : 1♂ Road Kebre Mengist to Hagere Maryam, Sidamo, 17.IV.2002, P. Juhel leg. – 4 Ex. 18-20 km SE Yabelo, Sidamo, 1550-1600 m, 04°44'07''N/38°11'32''E – 04°46'32''E/38°11'51''E, 16.-17.IV.2007, M. François leg.

V: Äthiopien, Kenya (FERREIRA & VEIGA FERREIRA 1959, ADLBAUER unveröff.).

Tribus Cleomenini

Dere apicalis (GAHAN 1898)

M a t e r i a l : 4 Ex. 16 km S Agere Maryam, 1930 m, 05°30'09''N/38°15'28''E, 14.V.2007. – 3 Ex. 18-20 km SE Yabelo, 1550-1600 m, 04°44'07''N/38°11'32''E – 04°46'32''N/38°11'51''E. Alle M. François leg.

V: Äthiopien, Kenya, Tanzania, Mocambique RSA (ADLBAUER 2003).

U-Fam. Lamiinae

Tribus Phrissomini

Strandiata monikae ADLBAUER nov.sp. (Abb. 4 und 9)

T y p e n m a t e r i a l : Holotypus ♂: SE-ETHIOPIA, Bale, 13 km SW Goba, Hangasso, 3310 m, 27.IV.[20]06, R. Beck und G. H. Tamirat leg., in Coll. K. Adlbauer (LMJ). – Paratypen:

2♂♂ 1♀ mit denselben Daten bzw. 22.IV. [20]06, in Coll. R. Beck. – 6♂♂. mit denselben Daten, in Dept. of Plant Sciences, Haramaya University. Alle Tiere beschädigt oder sehr stark beschädigt. – 8♂♂ 2♀♀ mit denselben Daten, aber 12.X.2007, R. Beck, M. Dietl und G. Riedel leg., in Coll. R. Beck und K. Adlbauer. – 8♂♂ 6♀♀ Nov.-Dez. 2007, A. Amare leg., in Coll. R. Beck und K. Adlbauer. – 53♂♂ 28♀♀, auf *Hagenia abyssinica*, 19.-23.V.2008, R. Beck, M. Dietl und G. Riedel leg., in Coll. R. Beck, H. Schmid und G. Riedel.

B e s c h r e i b u n g :

Größe: 18-32 mm.

Habitus: Relativ groß, kurz und breit; nach hinten zu nur schwach verjüngt. Antennen bei den ♂♂ von bis zu zweieinhalbfacher Körperlänge, bei den ♀♀ um ein Drittel bis die Hälfte länger als der Körper. Elytren bei den ♂♂ bis hinter die Mitte parallel, bei den ♀♀ hinter der Mitte etwas erweitert, im letzten Drittel verjüngt – aber schwächer als bei *Strandiata abyssinica* BREUNING 1936.

Färbung: Schwarz, mit mehr oder weniger entwickeltem feinen braunen Grundtoment, zusätzlich mit elfenbeinweißen und dunkelbraunen bis schwarzen Tomentbinden.

Integument: Scutellum elfenbeinweiß tomentiert, mitunter an der Basis hellbraun. Eine elfenbeinweiße Suturalbinde, die am Beginn des zweiten Elytrenviertels spitz beginnt, sich dann (besonders bei den ♀♀) verbreitert und hinten wieder schmaler wird, reicht bis knapp zum Apex der Elytren. Die Verbreiterung dieser Binde ist unterschiedlich ausgebildet, so gut wie immer bei den ♀♀ stärker als bei den ♂♂. Daran außen anschließend eine dunkelbraune bis schwarze Tomentbinde, die am Hinterende schmal ist, sich aber nach vorne zu verbreitert und am vorderen Ende mehr oder weniger breit keilförmig zur Elytrenmitte reicht. Dabei wird die weißliche Suturalbinde am Vorderende überragt. Die restliche Oberfläche weitestgehend fein hellbraun bis braungrau tomentiert, das Toment ist bei alten Tieren leicht abgerieben. Elytrenseitenrand (Epileuren und etwas darüber hinaus) wiederum weißlich tomentiert. Dieses weißliche Toment wird auf der Proximalseite der Elytren von einer schwarzbraunen bis schwarzen Tomentbinde begleitet.

Kopf: Inklusive Scapus sehr grob und runzelig punktiert, mit einer ziemlich markanten Längsfurche. Nicht wesentlich anders als bei *S. abyssinica*.

Pronotum. Quer, mit langen, spitzen Seitendornen. Oberfläche stark gerunzelt.

Elytren: Gewölbt, hinter dem Scutellum aber etwas abgeflacht oder eingedrückt. Apices abgerundet. Fein punktiert, gegen das Ende zu sehr fein, im ersten Viertel mit unterschiedlich großen, glänzenden Körnchen besetzt.

Beine: Runzelig punktiert.

D i f f e r e n t i a l d i a g n o s e : *Strandiata monikae* nov.sp. ist mit *S. abyssinica* am nächsten verwandt, unterscheidet sich von dieser Art aber durch nach hinten zu etwas weniger stark verjüngten Körper, das Vorhandensein von weißlichen Sutural- und Lateralbinden, anders ausgebildete schwarze oder schwarzbraune Längsbinden neben der Suturalbinde und der Lateralbinde und das Fehlen einer hellen Längsbinde im äußeren Drittel der hinteren Hälfte der Elytren. Außerdem scheint *S. monikae* durchschnittlich größer als *S. abyssinica* zu sein.

Strandiata monikae nov.sp. ist flugfähig, besitzt normal ausgebildete Flügel und ein nur leicht verkürztes Metanotum – vergleichbar mit *S. aethiopicum* (MÜLLER 1941). Unseres

Erachtens unterstreicht die neue Art damit die nahe Verwandtschaft der Triben Phrissomini und Lamiini.

E t y m o l o g i e : Die neue Art ist Frau Monika Dietl, Reisebegleiterin und Freundin von R. Beck, herzlich gewidmet, die an manchen Entdeckungen erfolgreich beteiligt war.

Tribus L a m i i n i

***Monochamus spectabilis* (PERROUD 1855)**

M a t e r i a l : 1♂ Arba Minch, 1300-1500 m, 16.IV.-3.V.2001, R. Beck leg.

V: Sierra Leone, Kamerun, Rep. Centrafricaine, Gabun, Kongo-Brazzaville, Kongo-Kinshasa, Uganda, Kenya, Tanzania, Angola, Zambia, Malawi, Mocambique, Zimbabwe, RSA, Komoren, Madagaskar (ADLBAUER 1997).

Erste Meldung aus Äthiopien.

Tribus M e s o s i n i

***Coptops aedificator* (FABRICIUS 1792)**

M a t e r i a l : 5♂♂ 1♀ Arba Minch, 1300-1500 m, 11.-20.IX.2000, 16.IV.-3.V.2001 und 1440 m, V.2004, R. Beck leg..

V: Kapverdische Inseln, ganz Schwarzafrika, Saudi Arabien, Seychellen, Komoren, Madagaskar, Mauritius, Reunion, Andamanen, Süd- und Südostasien, Taiwan (ADLBAUER 2000a, AISTLEITNER 2007).

Tribus T r a g o c e p h a l i n i

***Dinocephalus heissi* HOLZSCHUH 1991**

M a t e r i a l : 1♀ Arba Minch, 1300-1500 m, 24.V.-4.VI.1999, R. Beck leg.

V: Saudi Arabien (HOLZSCHUH & TÈOCCHI 1991).

Erste Meldung aus Äthiopien.

***Isocharesthes picta* (BREUNING 1938)**

1♂ Arba Minch, 1300-1500 m, 16.IV.-3.V.2001, R. Beck und G. Riedel leg. – 3 Ex. 12-14 km SE Yabelo, 1600 m, 04°49'09"N/38°11'36" – 04°50'34"E, 15.-17.IV.2007, Lichtenflug, M. François leg.

V: Äthiopien, Somalia, Kenya, Tanzania (ADLBAUER 2000a).

Tribus Sternotomini

***Demagogus larvatus* THOMSON 1868**

M a t e r i a l: 1♂ Sandafa ca. 100 km NE Addis Abeba, Shewa, 2600 m, 20.X.2003, an Akazie angefliegen, R. Beck und A. Amare leg.

V: Äthiopien, Djibouti (ADLBAUER 2000a).

***Sternotomis caillaudi* CHEVROLAT 1844**

M a t e r i a l: 1♂♀ Arba Minch, 1300-1500 m, 11.-20.IX.2000 und 16.IV.-3.V.2001, R. Beck leg.

V: Ein Endemit Äthopiens (ADLBAUER 2000a).

Tribus Prosopocerini

***Prosopocera (Dalterus) marmorata* GAHAN 1898**

M a t e r i a l: 4♂♂ 1♀ Arba Minch, 1300-1500 m, 24.V.-4.VI.1999 und 16.IV.-3.V.2001, R. Beck und G. Riedel leg. – 1 Ex. 26 km N Dubuluk, 1530 m, 04°36'09''N/38°14'10''E, 18.IV.2007, Lichtenflug, M. François leg. – 1 Ex. 2 km SE Key Afer, 1490 m, 05°30'19''N/36°42'06''E, 21.IV.2007, Lichtenflug, M. François leg.

V: Äthiopien, Somalia, Kenya (ADLBAUER 2000a).

***Prosopocera (Dalterus) peeli* ssp. *typ.* (GAHAN 1910)**

M a t e r i a l: 1♂ 4♀♀ Arba Minch, 1300-1500 m, 24.V.-4.VI.1999 und 16.IV.-3.V.2001, R. Beck leg.

V: Äthiopien, Somalia, Kenya, Tanzania (ADLBAUER 2000a).

***Prosopocera (Alphitopola) wahlbergi* AURIVILLIUS 1891**

M a t e r i a l: 1♂ Arba Minch, 1300-1500 m, 16.IV.-3.V.2001, R. Beck leg.

V: Kongo-Kinshasa, Äthiopien, Tanzania, Botswana, Namibia, RSA (ADLBAUER 2001).

Tribus Ancylonotini

***Ancylonotus tribulus* ssp. *typ.* (FABRICIUS 1775)**

M a t e r i a l: 1♂ Arba Minch, 1440 m, 21.-30.X.2003, R. Beck leg.

V: Senegal, Côte d'Ivoire, Ghana, Nigeria, Kamerun, Kongo-Brazzaville, Rep. Centrafricaine, Kongo-Kinshasa, Uganda, Angola, Äthiopien, Somalia, Kenya, Tanzania, Malawi, Mocambique, Zimbabwe, Namibia, RSA (DUFFY 1957, VEIGA FERREIRA 1966, BREUNING & VILLIERS 1972, ADLBAUER 2001).

***Lasiopezus longimanus* (THOMSON 1864)**

M a t e r i a l : 1♂ ♀ Arba Minch, 1300-1500 m, 16.IV.-3.V.2001 und V.2004, R. Beck und G. Riedel leg. – 1 Ex. 26 km N Dubuluk, 1530 m, 04°36'09"N/38°14'10"E, 18.IV.2007, Lichtenflug, M. François leg.

V: Senegal, Guinea-Bissau, Côte d'Ivoire, Kongo-Brazzaville, Kongo-Kinshasa, Uganda, Äthiopien, Kenya, Tanzania, Angola, Mocambique, Zimbabwe, Botswana, Namibia, RSA (ADLBAUER 2000a).

***Lasiopezus brunoi* BREUNING 1972**

M a t e r i a l : 3♂♂ Arba Minch, 1300-1500 m, 16.IV.-3.V.2001, R. Beck und G. Riedel leg. – 1 Ex. 12 km SE Yabelo, 1600 m, 04°50'34"N/38°11'10"E, 15.IV.2007, Lichtenflug, M. François leg.

V: Äthiopien, Kenya (ADLBAUER 2000a).

***Idactus usambaricus* HINTZ 1900**

M a t e r i a l : 1♂ 3♀♀ Arba Minch, 1300-1500 m, 10.-20.IX.2000, 16.IV.-3.V.2001, V.2004 und 1110 m, V.2001, R. Beck leg.

A: Der aus Arba Minch beschriebene *Idactus konso* QUENTIN & VILLIERS 1981, mit dem unsere Exemplare ebenfalls gut übereinstimmen, ist mit hoher Wahrscheinlichkeit ein Synonym von *I. usambaricus*, der seinerseits eine Subspezies von *I. ellioti* GAHAN 1890 sein soll (J. Sudre, in litteris).

V: Äthiopien, Uganda, Kenya, Tanzania, Zimbabwe (ADLBAUER 2000a).

***Idactus maculicornis* GAHAN 1890**

M a t e r i a l : 8♂♂ 4♀♀ Arba Minch, 1300-1500 m, 24.V.-4.VI.1999, 11.-20.IX.2000, 16.IV.-3.V.2001, 21.-23.X.2003 und 1440 m, V.2004, R. Beck leg.

V: Yemen, Eritrea, Äthiopien, Somalia, Kenya, Tanzania, Mocambique (ADLBAUER 2000a).

***Idactus coquereli* (FAIRMAIRE 1891)**

M a t e r i a l : 1♂ Arba Minch, 1300-1500 m, 24.V.-4.VI.1999, R. Beck leg.

A: Die Untersuchung der Typen von *Idactus cristulatus* (FAIRMAIRE 1885) und von *I. coquereli* hat gezeigt, dass sich Bestimmung und Abbildung von *Idactus cristulatus* in HOLZSCHUH & TÉOCCHI 1991 auf *I. coquereli* beziehen.

V: Äthiopien, Somalia, Djibouti, Saudi Arabien, Jemen, Oman, Kenya (HOLZSCHUH & TÉOCCHI 1991, ADLBAUER 2000a und ADLBAUER unveröffentlicht).

***Idactus exiguus* (QUEDENFELDT 1891)**

M a t e r i a l : 1♂ Arba Minch, 1440 m, 21.-23.X.2003, R. Beck leg.

V: Mali, Côte d'Ivoire, Kamerun, Rep. Centrafricaine, Tanzania, Mocambique, Zimbabwe, RSA (TÉOCCHI 1997, ADLBAUER 2000b).

Erste Meldung aus Äthiopien.

Tribus A d e r p a s i n i

***Aderpas pauper* FAHRAEUS 1872**

M a t e r i a l: 2♀♀ Arba Minch, 1300-1500 m, 24.V.-4.VI.1999 und 16.IV.-3.V.2001, R. Beck leg.
– 2 Ex. 26 km N Dubuluk, 1530 m, 04°36'09"N/38°14'10"E, 18.IV.2007, Lichtenflug, M. François leg.

V: Äthiopien, Somalia, Kenya, Tanzania, Malawi, Mocambique, Zimbabwe, RSA (ADLBAUER 2000a).

Tribus D o r c a s c h e m a t i n i

***Olenecamptus somalicus* DILLON & DILLON 1948**

M a t e r i a l: 1♂ 4♀♀ Arba Minch, 1300-1500 m, 24.V.-4.VI.1999, 16.IV.-3.V.2001, und 21.-30.X.2003, R. Beck leg.

V: Äthiopien, Somalia (ADLBAUER 2000a).

Tribus C r o s s o t i n i

***Corus collaris* (CHEVROLAT 1865)**

M a t e r i a l: 1♀ Arba Minch, 1300-1500 m, 16.IV.-3.V.2001, R. Beck leg.

V: Guinea, Sierra Leone, Liberia, Côte d'Ivoire, Ghana, Togo, Rep. Zentralafrika, Äquatorialguinea, Gabun, Kongo-Brazzaville, Kongo-Kinshasa, Uganda, Rwanda, Äthiopien, Kenya, Tanzania, Angola, Zambia (ADLBAUER 2000a).

***Crossotus plumicornis* SERVILLE 1835**

M a t e r i a l: 13 Ex. Arba Minch, 1300-1500 m, 24.V.-4.VI.1999 und 16.IV.-3.V.2001, R. Beck leg.
– 1 Ex. 28 km SE Agere Maryam, 1420 m, 05°33'59"N/38°28'35"E, 13.IV.2007, Lichtenflug, M. François leg. – 1 Ex. 14 km SE Yabelo, 1590 m, 04°49'09"N/38°11'36"E, 17.IV.2007, Lichtenflug, M. François leg.

V: Mauretanien, Senegal, Mali, Tschad, Sudan, Äthiopien, Somalia, Kenya, Uganda, Tanzania, Mocambique, Zambia, Zimbabwe, Botswana, Namibia, RSA, Swaziland (ADLBAUER 2000a).

***Crossotus argenteus* HINTZ 1912**

M a t e r i a l: 1♂♀ Arba Minch, 1300-1500 m, 24.V.-4.VI.1999 und 21.-30.X.2003, R. Beck leg.

V: Äthiopien, Somalia, Kenya, Tanzania (ADLBAUER 2000a).

***Crossotus inermis* BREUNING 1935**

M a t e r i a l: 1♀ Arba Minch, 1300-1500 m, 24.V.-4.VI.1999, R. Beck leg.

V: Äthiopien, Somalia, Kenya, Tanzania (SUDRE et al. 2007).

***Tetradia lophoptera* GUERIN 1844**

M a t e r i a l : 1♂ ♀ Debre Zeit ca. 80 km SE Addis Abeba, Shewa, 2600 m, XI.2003, loc. Col., in Coll. R. Beck.

V: Senegal, Tschad, Kongo-Kinshasa, Uganda, Äthiopien, Somalia, Kenya, Mocambique, Zimbabwe, Botswana, Namibia, RSA (ADLBAUER 1997).

***Gasponia gaujani* FAIRMAIRE 1892**

M a t e r i a l : 1♀ Arba Minch, 1300-1500 m, 16.IV.-3.V.2001, R. Beck leg.

V: Tschad, Äthiopien, Djibouti, Somalia, Kenya, Tanzania (ADLBAUER 1997, TÉOCCHI 1998a).

A: Zur Schreibweise des Namens siehe TÉOCCHI 1998a.

***Biobessa albopunctata* (BREUNING 1935)**

M a t e r i a l : 4♂♂ 2♀♀ Arba Minch, 1300-1500 m, 24.V.-4.VI.1999, 16.IV.-3.V.2001 und 1440 m, V.2004, R. Beck leg.

V: Äthiopien, Kenya, Tanzania (ADLBAUER 2000a).

Tribus C e r o p l e s i n i

***Ceroplesis nigromaculata* AURIVILLIUS 1910**

M a t e r i a l : 7 Ex. Arba Minch, 1110-1500 m, 24.V.-4.VI.1999, 16.IV.-3.V.2001 und 21.-30.X.2003, R. Beck und G. Riedel leg.

V: Äthiopien, Uganda, Kenya, Tanzania (ADLBAUER 2000a).

***Titoceres jaspideus* (SERVILLE 1835)**

M a t e r i a l : 1♂ 3♀♀ Arba Minch, 1300-1500 m, 24.V.-4.VI.1999, R. Beck leg.

V: Marokko, Mauretanien, Senegal, Niger, Tschad, Sudan, Äthiopien, Eritrea, Djibouti, Somalia, Kenya, Uganda, Tanzania, Kongo-Kinshasa, Angola, Namibia, Botswana, Mocambique, RSA (ADLBAUER 2000a).

Tribus P h r y n e t i n i

***Phrynetia spinator* (FABRICIUS 1792)**

M a t e r i a l : 2♂♀ Arba Minch, 1110-1500 m, 24.V.-4.VI.1999 und 16.IV.-3.V.2001, R. Beck und G. Riedel leg.

V: Senegal, Sierra Leone, Liberia, Côte d'Ivoire, Ghana, Togo, Benin, Niger, Kongo-Brazzavillie, Kongo-Kinshasa, Äthiopien Somalia, Kenya, Uganda, Rwanda, Burundi, Tanzania, Angola, Zambia, Malawi, Mocambique, Zimbabwe, RSA (ADLBAUER 2000a).

***Phryneta obliquata* HAROLD 1878**

M a t e r i a l: 1♂ Arba Minch, 1110-1500 m, 16.IV.-3.V.2001, R. Beck und G. Riedel leg. – 4 Ex. 12-16 km SE Yabelo, 1600 m, 04°49'09"N/38°11'10"E – 04°51'00"N/38°13'30"E, 15.-17.IV.2007, Lichtenflug, M. François leg.

V: Kamerun, Kongo-Kinshasa, Sudan, Äthiopien, Somalia, Kenya, Uganda, Tanzania, Zambia, Südafrika (TÉOCCHI et al. 2004b).

***Calothyrsa pauli* (FAIRMAIRE 1792)**

M a t e r i a l: 1♂ 2♀♀ Arba Minch, 1300-1500 m, 16.IV.-3.V.2001 und V.2001, R. Beck und G. Riedel leg. – 2 Ex. 12-16 km SE Yabelo, 1600 m, 04°50'34"N/38°11'10"E – 04°51'00"N/38°13'30"E, 15.-16.IV.2007, Lichtenflug, M. François leg.

V: Äthiopien, Somalia, Kenya, Tanzania (ADLBAUER 2000a).

Tribus X y l o r h i z i n i

***Spodotaenia basicornis* FAIRMAIRE 1884**

M a t e r i a l: 1♀ Arba Minch, 1300-1500 m, 24.V.-4.VI.1999, R. Beck leg.

V: Äthiopien, Somalia, Kenya, Tanzania (ADLBAUER 2000a).

Tribus A p o m e c y n i n i

***Enaretta cf. somaliensis* BREUNING 1939**

M a t e r i a l: 6 Ex. Arba Minch, 1300-1500 m, 16.IV.-3.V.2001 und 21.-30.X.2003, R. Beck leg.

V: Somalia, Zimbabwe (TÉOCCHI 2000b).

Erste Meldung aus Äthiopien.

***Eunidia nebulosa* ERICHSON 1943**

M a t e r i a l: 2♂♂ Arba Minch, 1300-1500 m, 16.IV.-3.V.2001 und 21.-30.X.2003, R. Beck leg. – 1 Ex. 14 km SE Yabelo, 1590 m, 04°49'09"E/38°11'36"E, 17.IV.2007, Lichtenflug, M. François leg.

V: Senegal, Côte d'Ivoire, Niger, Kamerun, Gabun, Kongo-Kinshasa, Äthiopien, Saudi Arabien, Somalia, Kenya, Tanzania, Angola, Mocambique, Zimbabwe, Namibia, RSA (ADLBAUER 2000a).

***Eunidia alternata* AURIVILLIUS 1911**

M a t e r i a l: 1♂ Arba Minch, 1440 m, 21.-30.X.2003, R. Beck leg.

V: Äthiopien, Somalia, Kenya, Tanzania (ADLBAUER 2000a).

***Eunidia caffra* ssp. typ. FAHRAEUS 1872**

M a t e r i a l : 4♂♂ Arba Minch, 1300-1500 m, 24.V.-4.VI.1999, R. Beck leg.

V: Kongo-Kinshasa, Uganda, Äthiopien, Somalia, Kenya, Tanzania, Mocambique, Zimbabwe, Botswana, RSA (ADLBAUER 2000a).

***Eunidia* cf. *infirma* BREUNING 1939**

M a t e r i a l : 1♂ Arba Minch, 1350-1450 m, 06°00'N/37°33'E, 14.IV.-2.V.2001, R. Beck und G. Riedel leg.

V: Äthiopien, Djibouti, Kenya, Tanzania (BREUNING 1957).

***Eunidia marmorea* (FAIRMAIRE 1829)**

M a t e r i a l : 3♂♂ Arba Minch, 1300-1500 m, 24.V.-4.VI.1999, R. Beck leg – 1 Ex. Babile, Bisidimo, Hararge, 1440 m, 19.IV.2006, R. Beck & G. Y. Tamirat leg. – 2 Ex. 3 km SE Key Afer, 1530 m, 05°30'14"N/36°42'33"E, 20.IV.2007, Lichtenflug, M. François leg.

V: Äthiopien, Djibouti, Somalia, Kenya, Uganda, Tanzania, Mocambique (ADLBAUER 2000a).

***Eunidia flavoapicata* ssp. typ. BREUNING 1939**

M a t e r i a l : 8 Ex. Arba Minch, 1300-1500 m, 24.V.-4.VI.1999, 21.-30.X.2003, R. Beck leg. – 4 Ex. 12-16 km SE Yabelo, 1590-1600 m, 04°49'09"N/38°11'10" - 38°13'30"E, 15.-17.IV.2007, Lichtenflug, M. François leg. – 1 Ex. 26 km N Dubuluk, 1530 m, 04°36'09"N/38°14'10"E, 18.IV.2007, Lichtenflug, M. François leg.

V: Sudan, Äthiopien, Eritrea, Somalia, Kenya, Tanzania (ADLBAUER 2000a).

***Eunidia laterialba* "morpha" *subsimilis* BREUNING 1960**

M a t e r i a l : 1♂ Arba Minch, 1300-1500 m, 24.V.-4.VI.1999, R. Beck leg.

V: Äthiopien, Tanzania (TÉOCCHI 1989).

***Eunidia thomseni* DISTANT 1898**

M a t e r i a l : 15♂♂ 3♀♀ Arba Minch, 1300-1500 m, 24.V.-4.VI.1999, 16.IV.-3.V.2001, 21.-30.X.2003, R. Beck leg. – 7 Ex. 12-16 km SE Yabelo, 1600 m, 04°50'34"N/38°11'10"E – 04°51'00"N/38°13'30"E, 15.-16.IV.2007, Lichtenflug, M. François leg.

V: Senegal, Niger, Tschad, Kamerun, Rep.Zentralafrika, Äthiopien, Saudi Arabien, Yemen, Somalia, Kenya, Tanzania, Mocambique, Zimbabwe, Botswana, Namibia, RSA (ADLBAUER 2000a).

***Eunidia kristenseni* AURIVILLIUS 1911**

M a t e r i a l : 6♂♂ 3♀♀ Arba Minch, 1300-1500 m, 24.V.-4.VI.1999 und 21.-30.X.2003, R. Beck leg.- 4 Ex. 14-16 km NE Yabelo, 1590-1600 m, 04°49'09"N/38°11'36"E – 04°51'00"E/38°13'30"E, 16.-17.IV.2007, Lichtenflug, M. François leg. – 1 Ex. 26 km N Dubuluk, 1530 m, 04°36'09"N/38°14'10"E, 18.IV.2007, Lichtenflug, M. François leg.

V: Senegal, Niger, Tschad, Sudan, Äthiopien, Eritrea, Saudi Arabien, Yemen, Djibouti, Somalia, Kenya, Tanzania, Namibia (ADLBAUER 2000a).

***Eunidia brunneopunctata strigatoides* BREUNING 1939**

M a t e r i a l : 2♂♂ Bisidimo, Babile Nationalpark ESE Harar, Hararge, 1440 m, 19.IV.2006, Lichtenflug, R. Beck und G. Y. Tamirat leg.

V: Senegal, Kongo-Kinshasa, Uganda, Sudan, Äthiopien, Somalia, Kenya, Tanzania, RSA (TEOCCHI 1993, 2002).

***Hyagnis fistularius* PASCOE 1864**

M a t e r i a l : 1 Ex. Arba Minch, 1440 m, 21.-30.X.2003, R. Beck leg.

V: Côte d'Ivoire, Äthiopien, Kenya, Uganda, Zambia, Zimbabwe, RSA (ADLBAUER 1998).

***Ogmodera sulcata* AURIVILLIUS 1908**

M a t e r i a l : 1♀ Arba Minch, 1300-1500 m, 21.-30.X.2003, R. Beck leg.

V: Saudi Arabien, Äthiopien, Somalia, Kenya, Tanzania (ADLBAUER 2000a).

***Apomecyna binubila* ssp. typ. PASCOE 1858**

M a t e r i a l : 2♂♂ Arba Minch, 1110-1500 m, 24.V.-4.VI.1999, R. Beck leg.

V: Senegal, Guinea Bissau, Guinea, Sierra Leone, Côte d'Ivoire, Ghana, Togo, Benin, Niger, Nigeria, Kongo-Brazzaville, Kongo-Kinshasa, Sudan, Äthiopien, Somalia, Rwanda, Tanzania, Angola, Zambia, Zimbabwe, Mocambique, Botswana, RSA (ADLBAUER 2000a).

Tribus A g a p a n t h i i n i

***Hyllisia stenideoides* ssp. typ. PASCOE 1864**

M a t e r i a l : 2♂♂ Arba Minch, 1300-1500 m, 24.V.-4.VI.1999 und 16.IV.-3.V.2001, R. Beck leg. – 5 Ex. 6-14 km SE Yabelo, 1590-1620 m, 04°49'09"N/38°11'36"E – 04°53'04"N/38°11'10"E, 14.-17.IV.2007, Lichtenflug, M. François leg. – 2 Ex. Arba Minch, 1380 m, 06°00'25"N/37°33'03"E, 22.IV.2007, Lichtenflug, M. François leg.

V: Kongo-Kinshasa, Uganda, Äthiopien, Somalia, Kenya, Tanzania, Angola, Malawi, Zimbabwe, Botswana, RSA (ADLBAUER 2000a).

***Hyllisia niveovittata* AURIVILLIUS 1910**

M a t e r i a l : 1♂ 2♀ Arba Minch, 1300-1500 m, 24.V.-4.VI.1999 und 16.IV.-3.V.2001, R. Beck leg.

V: Äthiopien, Kenya (ADLBAUER 2000a).

***Hyllisia persimilis* BREUNING 1940**

M a t e r i a l : 1♂ Arba Minch, 1350-1450 m, 06°00'N/37°33'E, 14.IV.-2.V.2001, R. Beck und G. Riedel leg.

V: Ghana, Kongo-Kinshasa, Äthiopien, Uganda, Kenya, Tanzania, Botswana (ADLBAUER 2000a).

***Hyllisia kenyensis* BREUNING 1948**

M a t e r i a l: 1♂ 2♀♀ Arba Minch, 1300-1500 m, 16.IV.-3.V.2001, R. Beck leg. – 1 Ex. 26 km N Dubuluk, 1530 m, 04°36'09" N/38°14'10" E, 18.IV.2007, Lichtenflug, M. François leg.

V: Äthiopien, Kenya (ADLBAUER 2000a).

***Hyllisia abyssinica* TÉOCCHI, JIROUX & SUDRE 2004 – nov. stat.**

M a t e r i a l: 1♂ Hirna, Kara Jara E Addis Abeba, Hararge, 2180 m, 20.IV.2006, Lichtenflug, R. Beck und G. Y. Tamirat leg. – 1♂ 11 km NW Jimma, Kaffa, 2060 m, 10.-15.V.2008, R. Beck u. G. Riedel leg.

A: Bei *Hyllisia abyssinica* handelt es sich um eine eigenständige Art, nicht um eine Subspecies von *H. kenyensis* BREUNING 1948.

V: In Äthiopien endemisch (TÉOCCHI et al. 2004a).

***Anauxesis singularis* AURIVILLIUS 1908**

M a t e r i a l: 1♂ Arba Minch, 1300-1500 m, 16.IV.-3.V.2001, R. Beck leg.

V: Uganda, Tanzania (ADLBAUER 1998).

Erste Meldung aus Äthiopien.

Tribus P t e r o p l i i n i

***Niphona affinis* BREUNING 1937**

M a t e r i a l: 2♂♂ 1♀ Arba Minch, 1300-1500 m, 16.IV.-3.V.2001 und 21.-30.X.2003, R. Beck leg.

V: Kongo-Kinshasa, Äthiopien (ADLBAUER 2000a).

***Pterolophia cf. albocincta* GAHAN 1894**

M a t e r i a l: 1♀ Arba Minch, 1300-1500 m, 16.IV.-3.V.2001, R. Beck leg.

V: Sudan, Äthiopien, Somalia, Kenya, Tanzania, (ADLBAUER 2000a).

Tribus R h o d o p i n i n i

***Deroplia simplex* (FAHRAEUS 1872)**

M a t e r i a l: 4♂♀ Arba Minch, 1300-1500 m, 24.V.-4.VI.1999 und 16.IV.-3.V.2001, R. Beck leg.

V: Äthiopien, Kenya, Mocambique, Zimbabwe, RSA (ADLBAUER 2000a).

***Deroplia insignis* (DISTANT 1898)**

M a t e r i a l : 8♂♂ 1♀ Arba Minch, 1300-1500 m, 16.IV.-3.V.2001, R. Beck leg. – 1 Ex. 12 km SE Yabelo, 1600 m, 04°50'34"N/38°11'10"E, 15.IV.2007, Lichtenflug, M. François leg.

V: "Von Sierra Leone bis Äthiopien und Südafrika", Sudan, Kenya, Rwanda, Tanzania, Angola, Zambia, Zimbabwe, Botswana (ADLBAUER 2000a).

***Sophronica cf. pretiosa* BREUNING 1959**

M a t e r i a l : 1♂ Arba Minch, 1300-1500 m, 24.V.-4.VI.1999, R. Beck leg.

V: Äthiopien, Kenya (ADLBAUER 2000a).

***Sophronica bettoni* GAHAN 1898**

M a t e r i a l : 1♂♀ Arba Minch, 1300-1500 m, 16.IV.-3.V.2001, R. Beck leg.

V: Äthiopien, Somalia, Kenya (ADLBAUER 2000a).

***Sophronica cf. rufula* BREUNING 1940**

M a t e r i a l : 1♂ 2♀♀ Arba Minch, 1300-1500 m, 21.-30.X.2003, R. Beck leg.

V: Äthiopien, Somalia, Kenya, Uganda, Mocambique (ADLBAUER 2000a).

***Sophronica lineata* (PASCOE 1858)**

M a t e r i a l : 1♀ Arba Minch, 1300-1500 m, 16.IV.-3.V.2001, R. Beck leg.

V: Niger, Äthiopien, Eritrea, Tanzania, Malawi, Mocambique, Zimbabwe, RSA (VEIGA FERREIRA 1966, ADLBAUER 1997).

***Sophronica nigricollis* BREUNING 1940**

M a t e r i a l : 1♀ Arba Minch, 1300-1500 m, 16.IV.-3.V.2001, R. Beck leg.

V: Côte d'Ivoire, Äquatorialguinea, Kongo-Kinshasa, Sudan, Äthiopien, Eritrea, Kenya, Tanzania, Angola, Zambia, Zimbabwe, Botswana, RSA (ADLBAUER 2000a).

***Sophronica somaliensis* BREUNING 1943**

M a t e r i a l : 1♀ Arba Minch, 1300-1500 m, 16.IV.-3.V.2001, R. Beck leg.

V: Somalia, Kenya (BREUNING 1959a, 1959b).

Erste Meldung aus Äthiopien.

***Sophronica pienaari* (DISTANT 1898)**

M a t e r i a l : 1♂ Arba Minch, 1300-1500 m, 21.-30.X.2003, R. Beck leg. – 2 Ex. 14-16 km SE Yabelo, 1590-1600 m, 04°49'09"N/38°11'36"E – 04°51'00"N/38°13'30"E, 16.-17.IV.2007, Lichtenflug, M. François leg. – 1 Ex. 3 km SE Key Afer, 1530 m, 05°30'14"N/36°42'33"E, 20.IV.2007, Lichtenflug, M. François leg.

V: Äthiopien, Somalia, Uganda, Kenya, Rwanda, Tanzania, Zambia, Mocambique, Zimbabwe, Botswana, RSA (ADLBAUER 2000a).

Tribus Acanthocini

***Acartus biplagiatus* AURIVILLIUS 1926**

M a t e r i a l: 3♂♂ 2♀♀ Arba Minch, 1300-1500 m, 24.V.-4.VI.1999, 16.IV.-3.V.2001, 21.-30.X.2003, R. Beck leg.

V: Äthiopien, Eritrea, Somalia (ADLBAUER 2000a).

***Exocentrus (s. str.) freyi* BREUNING 1955**

M a t e r i a l: 1♂ Arba Minch, 1300-1500 m, 21.-30.X.2003, R. Beck leg.

V: Senegal, Guinea, Côte d'Ivoire, Ghana, Togo, Benin, Nigeria, Kamerun, Rep. Centrafricaine, Kongo-Kinshasa, Uganda, Botswana (BREUNING 1957, FORCHHAMMER & BREUNING 1986, ADLBAUER 1998, TÉOCCHI 1998b, 2000a).

Erste Meldung aus Äthiopien.

***Exocentrus (Pseudocentrus) albolineatus* BREUNING 1955**

M a t e r i a l: 4♂♂ 1♀ Arba Minch, 1300-1500 m, 24.V.-4.VI.1999 und 21.-30.X.2003, R. Beck leg.

V: Äthiopien, Somalia, Kenya, Zambia (ADLBAUER 2000a).

***Exocentrus (Pseudocentrus) ochreopunctatus* BREUNING 1956**

M a t e r i a l: 1♂ Arba Minch, 1300-1500 m, 24.V.-4.VI.1999, R. Beck leg.

V: Äthiopien, Somalia, Rwanda, Zambia, Zimbabwe, Botswana (ADLBAUER 2000a).

***Exocentrus (Oligopsis) unicoloripennis* BREUNING 1958**

M a t e r i a l: 1♂♀ Arba Minch, 1300-1500 m, 16.IV.-3.V.2001, 21.-30.X.2003, R. Beck leg.

V: Äthiopien, Kenya (ADLBAUER 2000a).

***Exocentrus (Ispaterus) longipilis* ssp. typ. FAIRMAIRE 1892**

M a t e r i a l: 1♀ Arba Minch, 1300-1500 m, 21.-30.X.2003, R. Beck leg. – 5 Ex. 14 km SE Yabelo, 1590 m, 04°49'09"N/38°11'36"E, 12.IV.2007, Lichtenflug, M. François leg. – 2 Ex. 26 km N Dubuluk, 1530 m, 04°36'09"N/38°14'10"E, 18.IV.2007, Lichtenflug, M. François leg.

V: Äthiopien, Djibouti, Somalia, Kenya, Tanzania, Zimbabwe, Namibia, RSA (ADLBAUER 2000a).

***Exocentrus (Ispaterus) echinulus* GAHAN 1904**

M a t e r i a l: 1♀ Arba Minch, 1300-1500 m, 16.IV.-3.V.2001, R. Beck leg.

V: Senegal, Ghana, Nigeria, Kamerun, Kongo-Kinshasa, Somalia, Tanzania, Angola, Zambia, Zimbabwe, Botswana, Namibia, RSA (BREUNING & TÉOCCHI 1973, TÉOCCHI 2000a, ADLBAUER 2001).

Erste Meldung aus Äthiopien.

***Exocentrus (Ispaterus) mirei* ssp. typ. LEPESME & BREUNING 1955**

M a t e r i a l: 1♂ 2 ♀♀ Arba Minch, 1300-1500 m, 16.IV.-3.V.2001, R. Beck leg.

V: Senegal, Mali, Côte d'Ivoire, Niger, Tschad, Rep. Zentralafrika, Äthiopien, Eritrea, Kenya, Tanzania, RSA (ADLBAUER 2000a).

Tribus S a p e r d i n i

***Glenea (Volumnia) apicalis* s. l. (CHEVROLAT 1857)**

M a t e r i a l: 15 Ex. Arba Minch, 1300-1500 m, 16.IV.-3.V.2001, 21.-23.X.2003 und V.2004, R. Beck leg. – 2 Ex. 12-14 km SE Yabelo, 1590-1600 m, 04°49'09"N/38°11'36E – 04°50'34"N/38°11'10"E, 15.-17.IV.2007, Lichtenflug, M. François leg.

V: Guinea, Sierra Leone, Liberia, Côte d'Ivoire, Ghana, Togo, Beinin, Nigeria, Kamerun, Kongo-Brazzaville, Kongo-Kinshasa, Uganda, Äthiopien, Djibouti, Kenya, Rwanda, Burundi, Tanzania, Angola, Malawi, Mocambique, Zimbabwe, Botswana, Namibia, RSA (ADLBAUER 2000a).

***Phytoecia (Pseudoblepisanis) fuscolateralis* BREUNING 1977**

M a t e r i a l: 2 ♀♀ Arba Minch, 1440 m, 21.-30.X.2003, R. Beck leg.

A: Die beiden Tiere entsprechen gut der Beschreibung von BREUNING, sie sind nur etwas heller gefärbt: Die Elytren sind an den Seiten nur schmal geschwärzt, am Apex gar nicht. Die Seiten des Metasternums sind ebenfalls nur schmal angedunkelt und die Antennen sind nicht dunkelbraun, wie Breuning in der Beschreibung angibt. Allerdings zeigt die Abbildung eines Paratypus helle Antennen, die nur schmal angedunkelte Enden der Antennenglieder aufweisen. Bei den Exemplaren aus Äthiopien sind die drei ersten Antennenglieder dunkel, die folgenden sind an der Basis mehr oder weniger hell, zum Ende der Antennen zu wird die Hellfärbung wieder schwächer, das letzte Glied ist vollständig dunkel.

V: Somalia (BREUNING 1977).

Erste Meldung aus Äthiopien.

***Nupserha strigicollis* FAIRMAIRE 1893**

M a t e r i a l: 1 ♀ Arba Minch, 1300-1500 m, 24.V.-4.VI.1999, R. Beck leg.

V: Äthiopien, Somalia, Kenya (BREUNING 1958).

***Nupserha gahani* GESTRO 1895**

M a t e r i a l: 1♂ 2 ♀♀ Arba Minch, 1300-1500 m, 21.-30.X.2003, R. Beck leg.

V: Soweit bekannt ein Endemit Äthiopiens (BREUNING 1958).

***Oberea cingulata* AURIVILLIUS 1914**

M a t e r i a l: 1♂ Arba Minch, 1300-1500 m, 16.IV.-3.V.2001, R. Beck leg.

V: Kenya, Tanzania (BREUNING 1961, FORCHHAMMER & BREUNING 1986).

Erste Meldung aus Äthiopien.

***Oberea pagana* HAROLD 1880**

Material: 7♂♂ Arba Minch, 1300-1500 m, 24.V.-4.VI.1999, 16.IV.-3.V.2001 und 21.-30.X.2003, R. Beck leg.

V: Äthiopien, Kenya (ADLBAUER 2000a).

Diskussion

Die beachtliche vertikale Gliederung des Landes, wie auch die geografische Situation Äthiopiens insgesamt, haben vielen Endemismen und kleinräumig verbreiteten Arten die Voraussetzungen zum Entstehen geboten (ADLBAUER 1999a). Die Naturräume Äthiopiens sind aber durch die rasant wachsende Überbevölkerung bereits in einem erschreckenden Maße gestört oder vernichtet. Zumindest an Reliktstandorten mit noch erhaltener Primärvegetation und in Schutzgebieten, die es glücklicherweise in einiger Anzahl in Äthiopien gibt, konnte sich die bodenständige Fauna erhalten. Hier können auch heute noch unbekannte Cerambyciden-Taxa erwartet bzw. entdeckt werden, wie das in dieser Arbeit unter Beweis gestellt wird.

Aber auch dort (etwa im Bale Mountains Nationalpark) werden Autobahnen quer durch den Nationalpark gebaut, das Abraummateriale einfach den Abhang hinunter geschüttet und Menschen neu angesiedelt, die dann intensiv an der Naturraumzerstörung mitwirken. So werden die großen Bäume im Bale Mountains Nationalpark, die Entwicklungssubstrate der hier neu beschriebenen und wahrscheinlich dort endemischen *Strandiata monikae*, zwecks Brennholzgewinnung zerhackt und zum Absterben gebracht. Es ist bereits abzusehen dass in wenigen Jahren keine Entwicklungsbäume für *S. monikae* mehr zur Verfügung stehen werden.

Angesichts der Größe Äthiopiens und der beachtlichen Ausdehnung der Gebirgsmassive muss die Erforschung der Bockkäferfauna dieses Landes immer noch als höchst unzureichend eingestuft werden. Dies trotz zahlreicher Studien, die sich bis jetzt mit der Cerambycidenfauna Äthiopiens auseinander gesetzt haben (siehe ADLBAUER 1999a), die aber dennoch über punktuelle Faunenerfassungen nicht hinausgekommen sind.

Dank

Unser Dank gilt den Herren Dr. Pierre Juhel, Trans la foret, und Dr. Mickael François, Dijon, für das zur Verfügung stellen ihrer in Äthiopien gesammelten Cerambyciden bzw. der dazugehörigen Daten. Weiters danken wir Dr. Gérard Tavakilian, Museum Paris, für seine stets freundliche und hilfsbereite Unterstützung für all unsere Anfragen und Bitten herzlich.

The longstanding scientific collaboration of Haramaya University of Ethiopia with the third author particularly the help of Prof. Belaya Kassa is gratefully acknowledged.

Zusammenfassung

Fundmeldungen von 132 Cerambycidenarten, die nahezu ausschließlich aus den Bergen Süd- und Südost-Äthiopiens stammen, werden erbracht. Von diesen sind 8 Arten bisher nur aus Äthiopien bekannt. 20 Taxa werden hier zum ersten Mal für Äthiopien gemeldet, 5 weitere Arten – *Gennarus ornatus* ADLBAUER nov.gen., nov.sp. (Oemini), *Ethiolygrus juheli* ADLBAUER nov.gen., nov.sp. (Oemini), *Ethioeme tipuliforme* ADLBAUER nov.gen., nov.sp. (Oemini), *Prosype ethiopicus* ADLBAUER nov.sp. (Callidiopini) und *Strandiata monikae* ADLBAUER nov.sp. (Phrissomini) – werden erstmals beschrieben, *Compsomeera speciosissima cyaneonigra* FAIRMAIRE 1882 wird als Form zu *C. elegantissima* WHITE 1853 gestellt (stat.nov.). Schließlich wird *Hyllisia abyssinica* TÉOCCHI, JIROUX & SUDRE 2004 zur Art erhoben (nov.stat.), es ist keine Subspezies von *Hyllisia kenyensis* BREUNING 1948.

Literatur

- ADLBAUER K. (1995). Bockkäfer aus Zimbabwe und Transvaal. Teil II. – Cerambycinae (Coleoptera, Cerambycidae). — Lambillionea **95** (4): 477-496.
- ADLBAUER K. (1997). Bockkäfer aus Zimbabwe und Transvaal. Teil III – Lamiinae (Coleoptera Cerambycidae). — Lambillionea **97** (2): 298-320.
- ADLBAUER K. (1998). Cerambyciden vom Kyambura Game Reserve in W-Uganda (Coleoptera, Cerambycidae). — Linzer biologische Beiträge **30** (2): 533-557.
- ADLBAUER K. (1999a). Zur Cerambycidenfauna Äthiopiens I. — Prioninae, Spondyliinae, Cerambycinae (Coleoptera, Cerambycidae). Linzer biologische Beiträge **31** (2): 603-622.
- ADLBAUER K. (1999b). Zur Bockkäferfauna des Viktoriasee-Gebietes (Coleoptera: Cerambycidae). — Koleopterologische Rundschau **69**: 159-165.
- ADLBAUER K. (2000a). Zur Cerambycidenfauna Äthiopiens II – Lamiinae (Coleoptera, Cerambycidae). — Linzer biologische Beiträge **32** (2): 963-998.
- ADLBAUER K. (2000b). Bockkäfer aus dem Comoé-Nationalpark in der Elfenbeinküste (Coleoptera, Cerambycidae). — Mitteilungen aus dem Museum für Naturkunde, Berlin, Zoologische Reihe **76** (1): 101-112.
- ADLBAUER K. (2001). Katalog und Fotoatlas der Bockkäfer Namibias (Cerambycidae). — Taita Publishers, Hradec Kralove, 80 pp.
- ADLBAUER K. (2003). Neue Bockkäfer aus Westafrika, eine neue Gattung aus dem südlichen Afrika und eine neue Synonymie bei einem Taxon aus Ostafrika (Coleoptera, Cerambycidae). — Linzer biologische Beiträge **35** (2): 1327-1334.
- ADLBAUER K. (2006). Die Cerambyciden der Äthiopischen Region. – Die Gattungen *Diorthus*, *Margites*, *Dissaporus*, *Graciliderolus*, *Microderolus* und *Spiniderolus* (Cerambycidae: Cerambycinae). — Coleoptera **10**: 61-82.
- ADLBAUER K. (in Druck). Die Cerambycini der Äthiopischen Region. – Die Gattung *Derolus*. — Coleoptera **11**:
- AISTLEITNER E. (2007). Anmerkungen zu zwei Bockkäfer-Arten der Kapverden, Westafrika (Coleoptera: Cerambycidae). — Mitteilungen des internationalen entomologischen Vereins Frankfurt am Main **32** (1/2): 51-56.
- BREUNING S. (1957). Révision du genre *Eunidia* ERICHSON (Coleoptera Cerambycidae). — Annales du Musée royal du Congo Belge, Tervuren, Serie 8, **53**: 1-127.
- BREUNING S. (1958). Révision des espèces africaines du genre *Nupserha* THOMS. (Col. Cerambycidae). — Bulletin de l' I.F.A.N., **XX** (2): 369-456.
- BREUNING S. (1959a). Révision des Acanthocini de l' Afrique noire (Fin). — Bulletin de l' I.F.A.N. **XXI** (3): 1052-1104.

- BREUNING S. (1959b). Missione 1957 del Prof. Giuseppe Scortecci in Migiurtina (Somalia sett.) Lamiinae. — Atti della Società italiana e del Museo Civico di Storia Naturale in Milano **98**: 211-214.
- BREUNING S. (1960). Révision des Apomecynini d'Afrique noire (Col. Cerambycidae). — Bulletin de l'I.F.A.N. **22** (1): 217-266.
- BREUNING S. (1961). Révision systématique des espèces du genre *Oberea* MULSANT du globe (Coleoptera Cerambycidae) (2ème Partie). — Frustula Entomologica **4** (4): 61-140.
- BREUNING S. (1977). Recherches sur les litoral de la Somalie. La plage et la dune de Sar Uanle. 15. note sur les Lamiinae (Coleoptera Cerambycidae). — Monitore Zoologico Italiano, Supp. **IX** (13): 291-298.
- BREUNING S. & P. TEOCCHI (1973). Mises au point relatives au genre *Exocentrus* MULSANT (Coleoptera Cerambycidae Lamiinae). — Bulletin de l'I.F.A.N. **35** (3): 579-596.
- BREUNING S. & A. VILLIERS (1972). Coléoptères Cerambycidae de l'Afrique orientale. — Montiore Zoologico Italiano, Supp. **IV** (11): 247-294.
- DUFFY E.A. J. (1957). A monograph of the immature stages of African timber beetles (Cerambycidae). — British Museum, London, 338 pp.
- DRUMONT A. (2004). Compléments à l'étude du genre *Cantharocnemis* (1ère note): revalidation du sous-genre *Paracantharocnemis* PLAVILSTSHIKOV, 1933 et premières captures de *Cantharocnemis* (*Cantharocnemis*) *spondyloides* AUDINET-SERVILLE, 1832 en Afrique du Sud et au Sultanat d'Oman (Coleoptera, Cerambycidae, Prioninae). — Entomologia Africana **9** (2): 29-37.
- FERREIRA M.C. & G. VEIGA FERREIRA (1959). Catalogo dos Cerambycideos da Regiao Etiopica. II. Parte. — Supertribos Disteniina, Asemina, Cerambycina, Auxesina & Lepturina. — Memorias – Instituto de Investigacao scientifica de Mocambique **I**: 77-398.
- FORCHHAMMER P. & S. BREUNING (1986). Annotated list of Cerambycidae, subfamily Lamiinae collected in Tanzania, Zambia and Botswana 1969-80 with description of 86 new taxa. — Natura Jutlandic **22** (1): 1-72.
- GILMOUR E.F. (1956). Revision of the "Prioninae" of tropical and South Africa. — Longicornia **3**: 1-252.
- HOLZSCHUH C. & P. TEOCCHI (1991). Cerambycidae (Coleoptera) of Saudi Arabia: Part I, Lamiinae. — Fauna of Saudi Arabia **12**: 295-311.
- LACORDAIRE M.T. (1868). Histoire Naturelle des Insectes. Genera des Coléoptères **8**: 552 pp., Paris.
- LEPESME P. (1947). Les *Phyllocnema* (Coleoptera Cerambycidae). — Bulletin du Musée royal d'Histoire naturelle de Belgique **23** (24): 1-8.
- LEPESME P. (1952). Mission A. Villiers au Togo et au Dahomey (1950). XX. Coléoptères Cerambycides. — Bulletin de l'I.F.A.N. **14** (4): 1159-1169.
- MÜLLER G. (1940). Coleoptera. In: Missione Biologica nel paese dei Borana, Raccolte zoologiche, II. — Reale Accademia d'Italia **18**: 219-242 (55-78).
- QUENTIN R.M. & J. SIMONETTA (1993). Révision du genre *Cantharocnemis* SERVILLE (Coleoptera: Cerambycidae). 2 – le sous-genre *Cantharoctenus* WESTWOOD. — Annales de la Société Entomologique de France **29** (4): 411-433.
- QUENTIN R. M. & A. VILLIERS (1978). Genera et Catalogue raisonné des Prioninae Africains II. Macrotomini (Col. Cerambycidae). — Annales de la Société Entomologique de France **14** (2): 207-274.
- SAMA G. & P. RAPUZZI (2006). Preliminary report on a recent survey of the Egyptian Cerambycidae, with description of three new species (Insecta Coleoptera Cerambycidae). — Quaderno di Studi e Notizie di Storia Naturale della Romagna **23**: 179-194.
- SANTOS FERREIRA G.W. (1980). The Parandrinae and the Prioninae of Southern Africa (Cerambycidae, Coleoptera). — Memoires van die Nasionale Museum, Bloemfontein **13**: 335 pp.

- SUDRE J., TEOCCHI P., SAMA G. & F. ROUSSET (2007). Les genres *Crossotus*, *Biobessoides* et *Epidichostates* (Coleoptera, Cerambycidae, Lamiinae, Crossotini). — Collection systématique, 15, Magellanes: 78 pp.
- TEOCCHI P. (1989). Synonymies, diagnoses et bionomie de quelques Lamiaires Africains du genre *Eunidia* ERICHSON (Coleoptera, Cerambycidae). III. — Elytron **3**: 3-8.
- TEOCCHI P. (1993). Synonymies, diagnoses et bionomie de quelques Lamiaires Africains du genre *Eunidia* ERICHSON (Coleoptera, Cerambycidae). V. — Lambillionea **93** (3): 300-307.
- TEOCCHI P. (1997). Diagnoses, synonymies et chorologie de quelques Lamiaires Africains (Coleoptera Cerambycidae). — Lambillionea **97** (1): 150-160.
- TEOCCHI P. (1998a). Quelques rectifications systématiques sur les Lamiaires (Coleoptera Cerambycidae). — Bulletin de la Société Entomologique de Mulhouse, Juillet-septembre: 37-39.
- TEOCCHI P. (1998b). Diagnoses, synonymies et chorologie de quelques Lamiaires Africains (Coleoptera Cerambycidae). — Lambillionea **98** (2): 203-210.
- TEOCCHI P. (2000a). Note sur une collection de Lamiaires du musée d'Helsinki (Coleoptera, Cerambycidae, Lamiinae). — Les Cahiers Magellanes **1**: 1-32.
- TEOCCHI P. (2000b). Synonymies, diagnoses et bionomie de quelques Cerambycides Africains (Coleoptera Cerambycidae). — Lambillionea **100** (4): 639-652.
- TEOCCHI P. (2002). Quelques rectifications systematiques sur les Lamiaires (Coleoptera, Cerambycidae). — Bulletin de la Société entomologique de Mulhouse **58** (4): 79-102.
- TEOCCHI P., JIROUX E. & J. SUDRE (2004a). Synonymies, diagnoses et bionomie de quelques Cerambycidae – 1ère partie (Coleoptera, Cerambycidae). — Les Cahiers Magellanes **38**: 1-30.
- TEOCCHI P., JIROUX E. & J. SUDRE (2004b). Synonymies, diagnoses et bionomie de quelques Cerambycidae – 2ème partie (Coleoptera, Cerambycidae). — Les Cahiers Magellanes **39**: 1-32.
- VEIGA FERREIRA G. (1966). Longicórnios de Mocambique. II. Subfamilia Lamiinae. — Revista de Entomologia de Mocambique **9** (1-2): 1-877.
- VITALI F. & L. REZBANYAI-RESER (2003). Beiträge zur Insektenfauna von Jamaika, Westindien (Karibik) 5. Bockkäfer-II (Coleoptera, Cerambycidae). — Les Cahiers Magellanes **27**: 1-27.

Anschrift der Verfasser: Dr. Karl ADLBAUER
Raubergasse 10,
A-8010 Graz, Österreich
E-Mail: karl.adlbauer@museum-joanneum.at

Amare AYALEW
Haramaya Univ., Dep. of Plant Sciences,
P.O. Box 241, Haramaya, Ethiopia

Dr. Robert BECK
Eversbuschstraße 23c,
D-80999 München, Deutschland

Alain DRUMONT
Institut royal des Sciences naturelles de Belgique,
department d'Entomologie, 29 rue Vautier,
B-1000 Bruxelles, Belgien



Abb. 1: Leuchtstelle bei Arba Minch, 1380 m NN. Foto: R. Beck.



Abb. 2: Sammelgebiet SW Goba, Bale Mountains Nationalpark, oberhalb 3320 m NN. Foto: R. Beck.



Abb. 3: *Hagenia abyssinica* (mit G. Riedel und A. Ayalew). Foto: R. Beck.



Abb. 4: ♂ von *Strandiata monikae* nov.sp., PT, (Bale Montains Nationalpark). Foto: R. Beck.



Abb. 5-7: (5) *Gennarus ornatus* nov.gen., nov.sp., HT, 18 mm. (6) *Ethiolygrus juheli* nov.gen., nov.sp., HT, 16 mm. (7) *Ethioeme tipuliforme* nov.gen., nov.sp., HT, 20 mm. Fotos: K. Adlbauer.

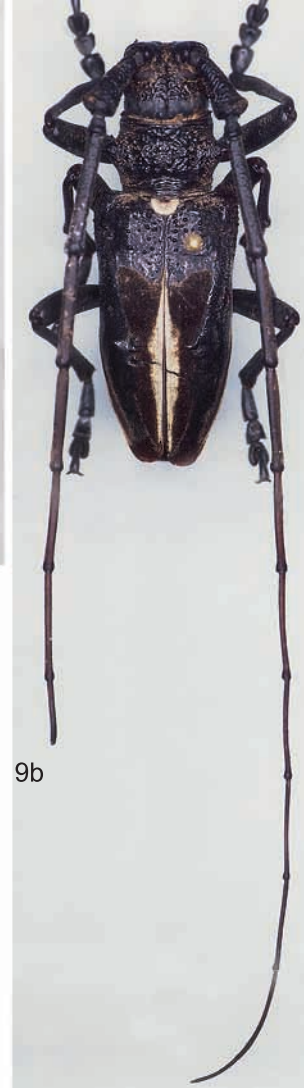
1191



8



9a



9b

Abb. 8-9: (8) *Prosype ethiopicus* nov.sp., HT, 15 mm. (9a) *Strandiata monikae* nov.sp., Paratypus, 31 mm. (9b), *Strandiata monikae* nov.sp., Holotypus, 31 mm. Fotos: K. Adlbauer.