

NEUE ODER WENIG BEKANNTE COLEOPTERA  
LONGICORNIA.

5.<sup>1</sup>

Mit einer Tafel.

31. **Spiloprionus sericeomaculatus** n. gen. et sp.

Taf. 3, Fig. 7 ♂, 8 ♀.

**Spiloprionus** n. gen. Orthosomidarum. — Palpi subæquales, articulo ultimo elongato apice truncato. — Mandibulæ breves, latæ, robustæ, apice acutæ. — Genæ modice elongatæ, lobo inferiore oculorum vix breviores. — Caput breve, latum, antice inter antennis late et profunde excavatum. — Oculi profunde emarginati, lobis inferioribus pyriformibus, superioribus parvis late distantibus. — Antennæ (in nostris speciminibus articuli ultimi desunt) dimidium corporis certe superantes articulo primo brevi crasso, secundo annuliformi, tertio primo sesqui longiore, 4—7 æqualibus et primo vix longioribus, 6:0 et 7:0 longitudinaliter striolatis. — Prothorax transversus, utrinque marginatus et acute tridentatus. — Scutellum apice obtuse rotundatum. — Elytra ad basin prothorace latiora, parum convexa, apicem versus paululum angustata (♂) aut subparallela (♀), apice conjunctim obtuse rotundata epipleuris basi latis, lateribus angustis, ante apicem omnino evanescentibus. — Processus prosternalis porrectus, obtusus. — Mesosternum inter coxas sat latum et paululum excavatum. — Metasternum sat longum, medio longitudinaliter sulcatum episternis angustis postice obtuse acuminatis. — Abdomen segmentis 6 (♂) aut 5 (♀) ventralibus compositum. — Pedes mo-

<sup>1</sup> Siehe Entomol. Tidskr. 14, p. 177—186. 1893.

dice elongati; femora sublinearia, sat compressa, postica apicem segmenti 4:i abdominis attingentia vel fere superantia; tibiæ compressæ, apice extus acute angulatæ aut dentatæ, bicalcaratæ; tarsi elongati, infra spongiosi articulo ultimo longissimo, ceteris simul sumtis fere longiore, tertio profunde fisso, primo sequentibus plus minus longiore; unguiculi longi, acuti onychio brevi, obtuso, nudo. — Corpus subdeplanatum, alatum, fere undique plus minus dense sericeo-pubesces.

Diese eigenthümliche neue Gattung stelle ich zu den Orthosomiden in der Nähe von *Hephialtis*. Durch die kleineren, tiefer ausgebuchteten Augen, durch den breit gesäumten und scharf gezähnten Halsschild, durch die langen, schmalen Schenkel und durch die seidenglänzende Pubescens unterscheidet sich *Spiloprionus* sofort von *Hephialtis* und auch von den übrigen Gattungen der Orthosomatiden.

**S. sericeomaculatus** n. sp. — ♂. Castaneus, pube sericea flavescente-grisea fere undique tectus, antennis subnudis pectoreque nigricantibus, elytris nitidis humeris foveisque numerosis dense sericeo-pubescentibus; articulo 5:o abdominis apice late emarginato, 6:o medio obtuse carinato et apice exciso. — Long. corporis 2.4 mm., lat. ad humeros 8,5 mm.

♀. Nigra, supra pube aurea minus dense vestita. — Long. corporis 3.3 mm. lat. ad humeros 10 mm.

Bolivia. — Museum Holmiæ.

Die Unterseite des einzigen Weibchens scheint fast nackt zu sein; die Pubescens ist jedoch wahrscheinlich bei ganz frischen Stücken deutlicher

### 32. *Aegosoma ossea* n. sp.

♂. Capite prothoraceque obscure castaneis coriaceo-granulatis, hoc angulis lateralibus et posticis obtusis; scutello nigro punctulato, apice obtuso, carina media tenui instructo; elytris elongatis parallelis pallide eburneis (osseis) margine suturaque flavescens, angulo suturali breviter spinoso, nudis, subtilissime punctulatis et costis duabus, discalibus parum distinctis instruc-

tis, antennarum articulis 1—3 castaneis, 4 et 5 flavis, ceteris nigris, 1—5 scabris; meso- et metasterno pilosis abdomineque nudo testaceis; pedibus nigris, sublævibus, femoribus basi rufo-brunneis. — Long. corporis 50 mm., lat. ad humeros 12 mm.

Borneo: Kina Balu. — Museum Holmiæ.

Eine sehr ausgezeichnete Art, welche durch die hell gelblich weissen Flügeldecken sehr leicht von übrigen Arten unterschieden werden kann.

Ein Weibchen, welches 66 Mill. lang ist und auch aus Borneo stammt, weicht vom Männchen hauptsächlich nur durch die hell braungelben, fein pubescenten Flügeldecken ab und gehört vielleicht zu derselben Art.

### 33. *Cyrtonops? nigropunctatus* n. sp.

Taf. 3, Fig. 6.

Rufo-testaceus, pilosus apice mandibularum, oculis, plaga dorsali marginibus lateribusque prothoracis, scutello abdomineque nigris aut infuscatis, elytris pallidius testaceis; capite porrecto, pone oculos magnos admodum constricto, dense subrugoso-punctato, medio longitudinaliter canaliculato; prothorace transverso lateribus rotundatis, pone medium leviter angulatis, supra quadrinodoso tuberculis duobus anterioribus approximatis, posterioribus late separatis obsolete, basi utrinque leviter sinuato; scutello apice obtuse rotundato; elytris leviter tricostatis costa exteriori obsolete, usque ad apicem irregulariter nigro-punctatis, punctis profundis sparsis, compluribus autem locis valde confertis maculas nigras formantibus, apice obtuse rotundatis inermibus, disco sparsim setosis, marginibus dense ciliatis; pedibus punctatis pilosis, lævibus, femoribus apice infuscatis; antennis corpore brevioribus articulo 3:0 humeros attingente, 4:0 sesqui longiore. ♀. — Long. corporis 34 mm., lat. ad humeros 9 mm.

India orientalis: Tranquebar. — Mus. Holmiæ.

Der Typus der Gattung *Cyrtonops* ist mir leider unbekannt. WHITE'S Beschreibung und Abbildung zeigt aber so viele mit unserer Art übereinstimmende Kennzeichen, dass *nigropunctatus* wahrscheinlich in *Cyrtonops* gestellt werden kann. Bei *nigro-*

*punctatus* sind die Palpen kürzer und das dritte Fühlerglied länger als bei *C. punctipennis*.

### 34. **Formicomimus mirabilis** n. gen. et n. sp.

**Formicomimus** n. gen. — Genus valde singulare, a genere *Pseudocephalus* *Neem*, cui affine, facile distinguitur antennis corpore paullo longioribus articulis 3:0 et 4:0 æqualibus; prothorace valde elongato, compresso, apice late deplanato-constricto, collare quasi formante, utrinque pone medium breviter obtusissime tuberculato; *mesonoto inter prothoracem et basin elytrorum elevato*, squamulam formicæ imitante; elytris prothorace vix longioribus, apicem versus paullulum dilatatis, basi planis et depressis, pone medium elevato-convexis, apice singulatim obtuse rotundatis; femoribus valde elongatis, sublinearibus, intermediis apicem abdominis superantibus, posticis abdomine plus duplo longioribus.

**Formicomimus mirabilis** n. sp. — Flavo-rufa, abdomine elytris tertia parte basali excepta, apice femorum, tibiisque ex magna parte nigris, antennis apice infuscatis; corpore pube tenuissima subargentea, in basi elytrorum distinctiore induto. — Long. corporis 8,5, lat. ad humeros 1,5 mm.

*Australia*: N. S. Wales. — Mus. Holmiæ.

Unter allen mir bekannten Käfer, welche Ameisen nachahmen, scheint mir dieser der merkwürdigste zu sein. Von seiner Lebensweise ist mir leider nichts bekannt.

### 35. **Orthoschema violaceipenne** n. sp.

Elongatum, angustum, elytris prothorace paullo latioribus; capite prothoraceque nigris; elytris obscure violaceis alutaceis; pectore violascente brunneo; abdomine fusco-brunneo, nitido; antennis (saltem articulis 1—8) pedibusque cum coxis testaceis; prothorace subquadrato, aequali lateribus medio leviter convexis. — Long. corporis 17 mm., lat. ad humeros 3 mm.

*Brasilia*: St. Catharina. — Mus. Holmiæ.

Diese Art stimmt in Körperform und Habitus am nächsten mit *O. ruficeps* und *viridipenne* überein, kann aber von denselben sofort durch die Farbe unterschieden werden.

36. **Orthoschema superbum** n. sp.

Taf. 3, Fig. 4.

*Modice elongatum*, obscure virescente cœruleum, capite punctato, inter antennis striolato, antennis corpore sesqui longioribus infra ciliatis tarsisque nigris; prothorace obscure viridi, latitudine basali fere longiore, apicem versus sensim angustato, transversim profunde striolato; scutello transverso obtusissimo cœrulescente-nigro; elytris subparallelis, apice singulatim leviter emarginatis, a basi ultra medium aurantiacis, dense et profunde punctatis, parte apicali cœruleis punctulatis; meso- et metasterno femoribusque virescente-cœruleis; tibiis cœruleo-nigris. — Long. corporis 16,5 mill., lat. ad humeros 5 mill.

Brasilia. — Mus. Holmiæ.

Diese schöne Art bildet mit dem nahe verwandten *O. cardinale* BATES eine besondere durch die zweigefärbten Flügeldecken ausgezeichnete Gruppe der Gattung *Orthoschema*.

37. **Parozodes erythrocephalus** n. gen. et n. sp.

**Parozodes.** — Palporum articulus ultimus linearis, apice truncatus. — Caput breve, pone oculos leviter constrictum, inter antennis subplanum; frons subverticalis plana, transversa; genæ mediocres, lobo inferiore oculorum vix breviores. — Antennæ maris corpore duplo, feminae parum longiores, scabrae, omnino cylindricæ (nec sulcatæ nec compresso carinatae), tenues; articulus primus irregulariter obconicus, secundus elongatus primo vix triplo brevior, tertius quarto vix (♂) aut fere duplo (♀) longior, sequentes subæquales. — Oculi mediocres, profundissime emarginati. — Prothorax latitudine longior, subcylindricus, basi apiceque profunde constrictus, dorso bituberculatus, lateribus medio rotundatus. — Scutellum latitudine basali longius, apice obtuse

rotundatum. — Elytra modice elongata, dorso plana, apicem versus parum angustata, apice singulatim subacute rotundata, basi recte truncata humeris subprominulis. — Processus prosternalis apice deflexus et valde dilatatus, acetabula postice claudens. — Mesosternum planum, inter coxas latum, apice emarginato processum metasterni excipiens. — Abdomen segmentis 5 compositum segmento 1:0 2:0 et 3:0 simul sumtis fere longiore. — Pedes elongati; femora apice subito clavato-dilatata, postica apicem abdominis superantia; tibiæ compressæ, intermediæ et posticæ leviter curvatæ, posticæ extus spinulosæ; tarsi postici elongati articulo primo 2:0 et 3:0 simul sumtis longiore.

*Parozodes* ist offenbar am nächsten mit *Ozodes* SERV. verwandt. Durch das gleichbreite, am Ende nicht erweiterte, letzte Palpenglied, durch die drehrunden, nicht gefurchten Fühler und das breite Mesosternum weicht aber *Parozodes* nicht unerheblich von *Ozodes* ab.

**Parozodes erythrocephalus** n. sp. — Cæruleo-niger, capite articuloque primo antennarum rufis, rugoso-punctatis; prothoracis parte media tumidiuscula, dense nigro granulosa et antice tuberculis duobus late distantibus ornata, sulco transverso basali medio angulato; scutello argenteo-sericeo; elytris singulis in medio plaga magna nigro-velutina, suturam versus rotundato-angustata, antice posticeque linea obliqua argentea terminata, figuram x cum macula opposita simulante ornatis, basi granulosis, apice sublevibus; corpore infra nitido, prosterno, mesosterno, margine postico metasterni, coxis lineaque laterali in clavis femorum posteriorum plus minus dense argenteo-sericeis. — Long. corporis 12—14 mm., lat. ad humeros 3—3,5 mm.

Brasilia: Bahia. — Mus. Holmiæ.

### 38. *Epepeotes gigas* n. sp.

Taf. 3, Fig. 1.

Brunneus, pube grisea supra tenui, infra densiore undique tectus, supra albomaculatus; capite impunctato, fronte subrugosa, oculis linea flavescente cinctis; prothorace subquadrato, basi apiceque transversim sulcato, paullo ante medium spina laterali

longa, acutissima armato, disco medio subrugato granulisque paucis adperso, maculis 10 albotomentosis (duabus in medio, binis utrinque supra spinam binisque infra spinam) ornato; scutello fere semicirculari macula media albotomentosa; elytris apicem versus angustatis, apice truncatis et breviter bidentatis, basi punctatis et pone humeros granulatis, apice impunctatis, praesertim ad suturam et humeros maculis numerosis parvis flavescentibus vel albis conspersis et praeterea maculis 8—10 majoribus, niveis (singula ad medium baseos, 4 plus minus in fasciam obliquam connexis prope medium, 3 approximatis vel connexis ante apicem, singulaque apicali) ornatis; corpore infra unicolore, griseo-pubescente. — Long. corporis 32 (♀)—40 (♂) mm., lat. ad humeros 11—13 mm.

Borneo. — Mus. Holmiæ.

Diese prächtige Art erinnert durch ihre Zeichnung sehr an *Euoplia polyspila* HOPE. Unter den *Epepeotes*-Arten kommt sie wahrscheinlich der mir unbekanntenen *E. Schlegelii* LANSB. am nächsten.

### 39. *Agnia pubescens* n. sp.

Taf. 3, Fig. 3.

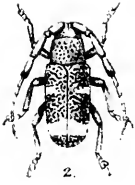
Nigra, undique (subtus densius) griseo pubescens, maculis, vittis fasciisque albido-tomentosis ornata; capite vitta utrinque obliqua genali infra oculos vittisque tribus occipitalibus, in prothorace continuatis albidis ornato; scutello albido-tomentoso; elytris basi granulato-punctatis, medio punctatis, apice punctulatis et obtuse conjunctim rotundatis, vitta abbreviata humerali, vitta obliqua curvata a scutello ad medium marginis exterioris, macula parva suturali pone medium, fascia leviter curvata subapicali, puncto apicali vittaque lata marginali sub humeris medium haud attingente dense albido-tomentosis; corpore subtus immaculato; antennis corpore duplo longioribus, articulis 3:0 et 4:0 evidenter incrassatis. — Long. corporis 16 mm., lat. ad humeros 6 mm.

Insula Palawan. — Mus. Holmiæ.

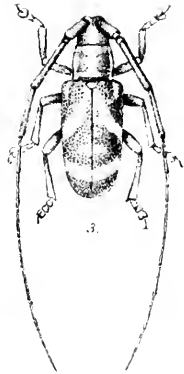
Die Oberseite, welche bei den übrigen Arten nackt oder fast nackt und glänzend ist, ist bei *pubescens* überall mit einer feinen grauen Pubescenz bekleidet.



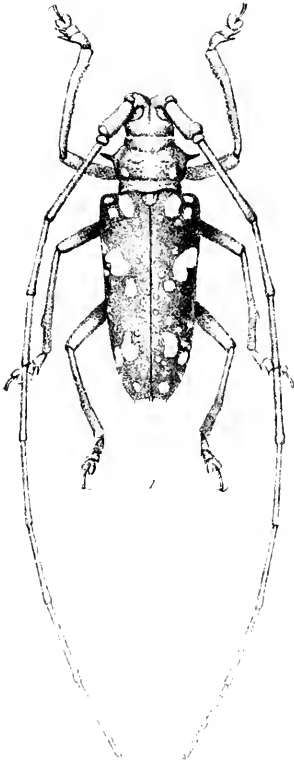




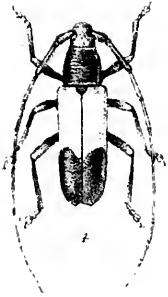
2.



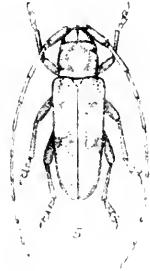
3.



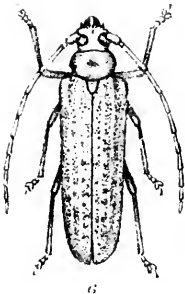
1.



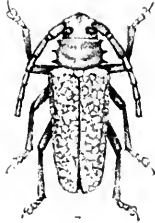
4.



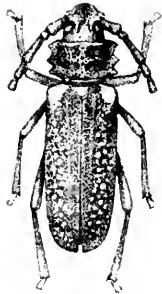
5.



6.



7.



8.