

Neue *Coleoptera Longicornia* (Col.)

aus einer vom Herrn Gouverneur von Bennisen
zusammengebrachten Sammlung.

Beschrieben von Chr. Aurivillius, Stockholm.

(Mit Taf. III und 4 Figuren im Text.)

*Cerambycidae.**Dictamnia* (?) *biapiculata* n. sp.

Atrō-picea, nitida, pilis griseis in elytris, abdomine pedibusque tenuiter, praeterea sat dense vestita; oculis magnis, rude granulatis; antennis quam oculis multo magis distantibus, scapo curvato apice clavato-compresso, articulis 3^o et 4^o aequae longis scapo brevioribus, 5—10 vix longioribus compressis, apice serrato dentatis; fronte angusta, inter oculos sulcata; vertice nitido, sublaevi; prothorace subquadrato lateribus levissime convexis, utrinque tuberculo subapicali obtuso armato, supra carinis tribus nudis, nitidis, prope basin carina transversa connexis ornato, inter carinas rugoso-punctato et piloso; scutello parvo, subtriangulo, dense griseo tomentoso; elytris elongatis, subparallelis, apice late truncatis angulo exteriori spina valida armato, supra obsolete costatis, ad basin profunde rude punctatis punctis apicem versus sensim minoribus, apice vix distinguendis; prosterno postice truncato; mesosterno antice truncato, infra planum, apice subemarginatum; pedibus brevibus femoribus posticis segmentum 2^{um} vix superantibus; tibiis rectis haud carinatis; metasterno rude punctato; abdomine nitido leviter punctulato vel laeviusculo. — Long. corporis 26 mm.

Neu-Pommern: Herbertshöhe. — 1 ♀.

Wenn ich zwei andere Stücke (aus Herbertshöhe und der Insel Tamawo) richtig als *Dictamnia rugosa* Pasc. bestimmt habe, ist diese neue Art mit jener sehr nahe verwandt und hauptsächlich nur durch die bedeutendere Gröfse und die an der Spitze bewaffneten Flügeldecken verschieden. Bei *Dictamnia rugosa* sind die Flügeldecken nur abgestutzt oder stumpf abgerundet.

Hypatium suturale n. sp. — Taf. III, Fig. 2.

Nigrum, capite supra et pronoto chalybeis elytris obscure violascentibus; fronte in medio transverse, inter oculos longitudinaliter sulcata, ante sulcum transversum fortius, inter oculos leviter rugulosa; scapo brevi, obconico, punctato, antice prope basin transverse sulcato, articulo 3^o quam scapo et articulo 4^o inter se aequalibus fere duplo longiore, supra distincte sulcato,

sequentibus sensim brevioribus; prothorace latitudine haud longiore, basi apiceque constricto, non autem sulcato, utrinque medio dente valido armato, supra undique fortiter vermiculato rugoso, nudo; scutello nudo, triangulari, apice acuto, medio longitudinaliter tenue sulcato; elytris apicem versus sensim angustioribus, apice rotundatis, obscure violascentibus et pube tenui nigra vestitis, densissime punctulatis, vitta lata suturali nec scutellum nec apicem attingente albido-flavescente-hirta ornatis; prosterno fere toto lateribusque meso- et metasterni abdominisque cinereo-pubescentibus; pedibus totis nigris, e porte griseo-pubescentibus, minutissime punctulatis, tibiis apicem versus setuloso-punctatis. — Long. corporis 32 mm.

Portug. Westafrika: Benguella.

Eine sehr ausgezeichnete Art. Obwohl die Flügeldecken nach hinten deutlich verschmälert sind, paßt diese Art jedoch gut in die Gattung *Hypatium*. Die Gelenkhöhlen der Vorderhüften sind nach hinten völlig geschlossen; die Vorder- und Mittelschenkel sind nur mäfsig verdickt und die Fortsätze der Vorder- und Mittelbrust sind einfach und gebogen.

Chloridolum superbum n. sp.

Infra rufo-brunneum, supra olivaceo-virescens fronte cuprea, antennis tibiis tarsisque nigris, femoribus rufis subnudis; fronte verticali, nitida, leviter rugulosa, medio sulcata; mandibulis rufis, apice nigricantibus intus pone medium dente valido armatis; capite ad marginem posticum oculorum profunde sulcato, fere strangulato; vertice tumido antice nitido, plus minus laevi, postice opaco dense punctato-rugoso, medio haud aut obsolete sulcato; antennis maris corpore duplo, feminae paullo longioribus, scapo ruguloso et punctulato, longitudinaliter sulcato, apice extus dentato, articulis 3—11 extus sulcis sensoriis instructis (3^o apice tantum bisulcato, 4—7 per totam longitudinem bisulcatis, 8—11 per totam longitudinem unisulcatis), 3—5 etiam supra distincte sulcatis; prothorace basi apiceque constricto, medio utrinque dente valido armato, latitudine basali vix longiore, supra aenescente, fere nudo, undique sulculis vel transversis vel obliquis et orbicularibus dense obsito; scutello triangulo, apice fere dentato, ruguloso et medio sulcato; elytris virescentibus pube grisea valde sericea dense tectis, apice ad suturam acuminato-dentatis; femoribus anticis et intermediis inaequalibus ruguloso-punctatis, posticis dense punctulatis, sublaevibus. — Long. corporis 35—42 mm.

Salomon-Inseln.

Eine durch seine Gröfse und Färbung sehr ausgezeichnete Art, welche mit keiner anderen verwechselt werden kann.

Clytus (Caloclytus) Salomonum n. sp. — Taf. III, Fig. 9.

Niger, griseo-pubescent, prothorace supra dense aureo-pubescentē fascia transversa mediana, in medio valde rotundato-dilatata, subnuda, punctata, nigra ornato; scutello magno, semi-circulari, flavescente, medio nigricante pubescente; elytris atris, tenuiter nigro-pubescentibus apice truncatis et ad suturam brevissime dentatis, unicoloribus aut saepissime fasciis tribus cinereis vel flavescentibus, valde variabilibus ornatis; corpore infra griseo-pubescente, margine postico mesosterni, episternis metasterni segmentisque 1^o et 2^o abdominis dense albo-tomentosis; femoribus incrassatis, anticis fortius et infra hirsutis, posterioribus utrinque fortiter carinatis, posticis apicem elytrorum vix superantibus; articulo primo tarsorum posticorum 2^o et 3^o simul suntis parum longiore; fronte elongata, latitudine longiore, infra dilatata, medio carinata; antennis quam oculis minus distantibus, medium elytrorum vix attingentibus, inermibus, articulo tertio scapo haud longiore. — Long. corporis 14—15 mm.

Insula Tuilagi (= S. Georg) Salomonum.

Obwohl diese Art durch die schwarze Querbinde des Halsschildes, durch die Zeichnung der Flügeldecken und durch die unbewaffneten Fühler von der Figur von *Clytus aureicollis* Blanch. sehr abzuweichen scheint, ist es jedoch nicht unmöglich, daß wir es hier mit derselben Art zu tun haben. *C. aureicollis* wurde eben auf derselben kleinen Insel, welche damals San George genannt wurde, angetroffen; die Färbung des Halsschildes ist vielleicht veränderlich, obwohl alle mir vorliegenden Stücke einander ähnlich sind; die Zeichnung der Flügeldecken ist sehr veränderlich, so daß alle meine Stücke einander darin unähnlich sind, ohne jedoch mit Blanchards Figur übereinzustimmen. Die Fühler sind zwar in Blanchards Figur deutlich bedornt (die Dornen werden jedoch in der Beschreibung nicht erwähnt), da aber die feinen hellen Börstchen an der Spitze der Glieder 3—6 leicht als Dornen betrachtet werden können, hat der Zeichner sich vielleicht darin geirrt.

Die Zeichnungen der Flügeldecken sind grauweiß bis gelblichweiß und bestehen 1. aus einem Querfleck vor der Mitte, welcher bald klein ist und die Naht nicht erreicht, bald größer und gerundet und an der Naht gegen das Schildchen mehr oder weniger verlängert; 2. aus einem dreieckigen Querfleck hinter der Mitte und 3. aus einem Spitzenfleck. Bei einem Stücke sind die Flügeldecken einfarbig schwarz, nur mit einer schwachen Andeutung des Spitzenfleckes.

Clytus (Caloclytus) fulvicollis n. sp.

Mit *C. salomonum* nahe verwandt und davon nur durch die kleinere Größe, das einfarbige, dicht rotgelb tomentierte Halschild, das schwarze Schildchen, die völlig unbezeichneten schwarzen Flügeldecken und die weniger verdickten Schenkel verschieden. — Körperlänge 11—13 mm.

Neu-Pommern: Gazella-Halbinsel.

Lamiidae.*Tmesisternus excellens* n. sp. — Taf. III, Fig. 5.

Ater et atropubescens, signaturis niveis variegatus, sub pube nitidus et impunctatus; maculis capitis, vitta latissima utrinque prothoracis, fasciis 3—4 valde dentatis elytrorum, maculis lateralibus sterni et abdominis, femoribus apice excepto, tibiis basi excepta, articulo 2^o basique articuli 1ⁱ, 3ⁱⁱ et 4ⁱ antennarum niveo-tomentosis; articulis 1^o et 2^o tarsorum cinereis; elytris apice fere truncatis inermibus; articulo tertio antennarum apice leviter incrassato. — Long. corporis 14—16 mm.

Deutsch Neu-Guinea: Sattelberg.

Die sehr eigentümliche und bei beiden der mir vorliegenden Stücke ähnliche Zeichnung der Flügeldecken geht aus der Abbildung am besten hervor.

Tmesisternus nigrofasciatus n. sp. — Taf. III, Fig. 8.

Fuscus, pube grisea vestitus, capite flavo-maculato, vitta tenui marginali prothoracis in elytris per humerum usque ad pone medium continuata albida; fascia lata ante medium, margines haud attingente, et parte quarta apicali elytrorum, hac maculis laete flavis ornata, atrotomentosis; prothorace profunde minus dense punctato; elytris apice truncatis et vix emarginatis, angulo exteriore dentato; lateribus sterni et abdominis nigro-punctatis; basi femorum, tibiis tarsisque plus minus flavidis. — Long. corporis 13 mm.

Deutsch Neu-Guinea.

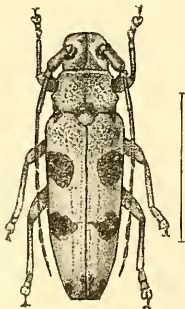


Fig. 10.

Tmesisternus quadrimaculatus n. sp.

Fig. 10.

Olivascente-brunneus pube flavescente grisea vestitus, linea media capitis, macula parva utrinque laterali prothoracis (sub dentem apicalem), maculis tribus basalibus prothoracis lateralibus in humeros continuatis, plagis binis magnis lateralibus maculaque irregulari apicali

elytrorum atrotomentosis; trochanteribus, ima basi femorum, tibiis tarsisque pallide flavescentibus; corpore infra vitta mediana nitida nuda, in segmentis abdominis triangulariter dilatata, ornata. — Long. corporis 20 mm.

Herbertshöhe.

Die Flügeldecken sind an der Spitze quer abgestutzt und schwach konvex.

Nemophas Bennigseni n. sp.

Niger elytris nitidis aenescentibus, maculis vel plagis flavo-tomentosis ornatus et infra pube tenui grisea tectus; fronte, genis vittisque duabus divergentibus verticis flavo-tomentosis; antennis nigris scapo punctulato; prothorace transverso, utrinque spina valida acuta armato, ochraceo-tomentoso vitta lata mediana, spinis lineaque transversa, spinas et vittam connectente, nudis nigris, hac granulis perpaucis setiferis instructa; scutello obtuso macula rotundata ochracea; elytris sat sparse punctatis, punctis ad basin majoribus et granulis paucis connexis, apicem versus sensim minoribus; elytris apice rotundatis singulis maculis flavo-tomentosis circiter 12—15 majoribus aliisque parvis ornatis (una basali media, una pone scutellum prope suturam, tribus in serie transversa ante medium, una suturali in medio, tribus in serie transversa pone medium et quatuor apicalibus duabus suturalibus, una ad marginem unaque in ipso apice); sterno ochraceo-tomentoso; abdomine griseo-pubescente, ad basin utrinque flavescente-tomentoso, segmento ultimo (♀) elongato apice leviter exciso. — Long. corporis 46 mm.

Deutsch Neu-Guinea: Herbertshöhe. — 1 ♀.

Scheint mit *N. Helleri* Haus. am nächsten verwandt zu sein. Durch die Zeichnung erinnert diese Art recht erheblich an *Melanauster oshimans* Fairm. Die Mittelbrust ist allmählich abfallend und fast völlig unbewaffnet.

Pelargoderus assimilis n. sp.

Nigro-fuscus, pube fulva, supra maculosa, infra subcontinua vestitus; antennis cinereo-pubescentibus articulis 3—11 apice nigris; prothorace latitudine media fere brevior, supra vermiculato-rugoso, vittis duabus parum distinctis fulvescentibus, utrinque medio rotundato, subinermi; scutello albido tomentoso, vitta media nuda nigra; elytris apice rotundatis fulvomaculatis, area scutellari plagaque subtransversa pone medium dense albido-tomentosis. — Long. corporis 24—35 mm.

Neu-Pommern: Herbertshöhe; Neu-Lauenburg.

Mit *P. arouensis* Thoms. und *fulvoirroratus* Blanch. (= *hector* Pasc.) nahe verwandt; von beiden durch die grau geringelten Fühler und das weißse Wurzelfeld der Flügeldecken verschieden. Das weißse Querfeld hinter der Mitte der Flügeldecken liegt nicht so schief wie bei *arouensis*.

Monochamus (Haplohammus) Marianarum n. sp.

Brunneus, tomento denso flavescente undique vestitus segmentis abdominis utrinque macula subquadrata irregulari nuda nitida ornatis; fronte transversa punctis perpauca sparsis instructa; vertice impunctato vel punctis 1-5 instructo; prothorace transverso basi apiceque transversim bisulcato, disco obtuse et subobsolete trituberculato, pone medium parce punctato; scutello impunctato, leviter transverso, apice subtruncato; elytris parum convexis, apicem versus sensim angustatis, apice singulatim rotundatis, irregulariter punctatis punctis apicem versus minoribus; corpore infra pedibusque impunctatis; articulis 1^o et 2^o tarsorum anticorum angulo externo producto, dentiformi; scapo antennarum obconico spinam prothoracis haud attingente. — Long. corporis 17—32 mm.

Marianen-Inseln. — Bennigsen.

Von den vielen nahe verwandten Arten unterscheidet sich *M. Marianarum* sofort durch die glänzenden nackten Seitenflecken des Hinterkörpers. Die Fühler sind beim ♂ etwa dreimal, beim ♀ nur doppelt so lang wie der Körper. Das Männchen hat verlängerte Vorderbeine mit gerunzelten Vorderschenkeln und das letzte Bauchglied ist an der Spitze ausgerandet und unten borstenhaarig.

Monochamus (Haplohammus) Bennigseni n. sp.

Obscure castaneus, supra nitidus, subnudus, infra pube tenui flavescente grisea vestitus; fronte vix transversa, impunctata, medio carinulata; vertice sulcato, impunctato; prothorace transverso, basi apiceque transversim bisulcato, disco obtuse trituberculato, fere impunctato; scutello transverso, obtuso; elytris nitidis parum convexis, dorso subplanis, apicem versus sensim fortiter angustatis, apice singulatim rotundatis, ante medium granulato-punctatis, deinde punctatis, apice sublaevibus; corpore infra pedibusque impunctatis; antennis maris longissimis corpore fere quadruplo longioribus; scapo obconico ad basin rugoso, spinam prothoracis fere attingente, articulo 5^o apicem elytrorum longe superante; pedibus anticis valde elongatis rugosis, tarsorum articulo primo extus in spinam longam producto; segmento

ventrali ultimo apice profunde emarginato, infra dense aureo-setoso. — Long. corporis 27—35 mm.

Karolinen-Inseln: Ponape. — Bennisen.

Docohammus nov. gen. (*Monochamidae*).

Frons parallela, latitudine altior, inter tuberculos antenniferos valde elevatos triangulariter excisa. — Lobi inferiores oculorum genis duplo longiores. — Epistomum fere omnino obtectum. — Scapus antennarum obconicus cicatrice magna omnino clausa instructus; articulus 3^{us} scapo fere brevior, sequentes sensim paullulo breviores; antennae (maris?) apicem elytrorum vix attingentes. — Pro- et mesosternum arcuata, inermia. — Acetabula antica extus angulata, postice clausa; intermedia extus aperta. — Tibiae intermediae integrae, omnino non sulcatae. — Tarsi breves; articuli 1—3 subtus omnino spongiosi; unguiculi divaricati. — Prothorax utrinque spina valida armatus.

Durch die nicht gefurchten Mittelschienen und die große Narbe des Fühlerschaftes von allen anderen afrikanischen Monochamiden verschieden. Erinuert in Körperform etwas an *Docus femoratus* Gah.

Docohammus Benniseni n. sp. — Taf. III, Fig. 3.

Fuscus, tomento flavescens-griseo, plus minus brunneo-variegato vestitus; capite impunctato punctis perpauca setiferis ad oculos exceptis; prothorace transverso, impunctato, supra trituberculato, flavescens, medio dorsi griseo; scutello longitudine vix latius, apice rotundato; elytris fere cylindricis apice rotundatis singulisque levissime emarginatis, undique irregulariter foveolato-punctatis, plagis magnis griseis et brunneis irregulariter variegatis; antennis griseis scapo, articulo 2^o, apice articulorum 3—10, cinguloque subapicali articuli 11ⁱ fuscis; corpore infra pedibusque impunctatis, flavescens. — Long. corporis 23 mm.

Deutsch Ost-Afrika: Mpuapua.

Rosenbergia Benniseni n. sp.

Der *R. mandibularis* recht ähnlich, aber gewiss verschieden. Das Toment der Oberseite ist rostfarbig und außer den Teilen, welche auch bei *mandibularis* grau behaart sind, haben die Flügeldecken je drei graue Längslinien; auch die Naht ist deutlicher grau als bei *mandibularis*. Das letzte Bauchsegment ist in der Mitte abgerundet und etwas aufgebogen, fast ganz wie bei *R. vetusta*, nicht aber in der Mitte dreieckig eingeschnitten wie bei *mandibularis*. — Körperlänge 56 mm.

Deutsch Neu-Guinea: Sattelberg.

Das Prosternum hat zwischen den Hüften einen Querwulst und ist hinten fast senkrecht abfallend. Die ganze Unterseite ist dünn grau pubescent, nur an den Rändern der Brustplatten und der Bauchsegmente rostfarbig.

Homonoëidae.

Diese Gruppe scheint mir mit den Tmesisterniden äußerst nahe verwandt und davon nur durch die divergenten Klauen verschieden zu sein. Die Stirn ist zwar gewöhnlich etwas steiler, jedoch nicht senkrecht abfallend, und der Halsschild ist gewöhnlich ohne Seitenleisten. In beiden diesen Hinsichten gibt es jedoch Formen, welche deutliche Übergänge bilden. Dieses ist besonders der Fall mit den Arten der wahren Gattung *Heteroclytomorpha* Blanch., welche, wie schon Gahan nachgewiesen hat, nicht mit *Heteroclytomorpha* Lac. zusammenfällt, sondern eine verschiedene, zu den Homonoëiden gehörende Gattung ist.

Zu *Sormida* Gah. (= *Heteroclytomorpha* Lac.) gehört dagegen *Mulciber maculicollis* Thoms.

Wenn Lacordaire die Gattung *Heteroclytomorpha* Blanch. wirklich gekannt hätte, hätte er wahrscheinlich nicht die Tmesisterniden und die Homonoëiden so weit getrennt, wie er in seinem berühmten Werke gemacht hat.

Ich liefere hier eine neue Übersicht der Gattungen der Homonoëiden.

Übersicht der Gattungen.

- I. Mesosternum antice profunde triangulariter excavatum, apicem processus prosterni excipiens. Prothorax utrinque tridentatus; dens primus subapicalis altius insertus, secundus validus medianus, tertius pone secundum prope basin parvus vel obsoletus. Oculi subdivisi. 1. *Heteroclytomorpha* Blanch.¹⁾
- II. Mesosternum antice truncatum vel declive, a prosterno bene separatum. Prothorax utrinque dente singulo mediano armatus, vel etiam utrinque dente apicali quam dente mediano minus alte inserto instructus.
 - A. Oculi emarginati.
 - α) „Elytra apice conjunctim rotundata. Prosternum postice declive.“ 2. *Notomulciber* Blackb.
 - β) Elytra apice truncata.
 - *) Prosternum inter coxas elevatas conicas immersum, postice arcuatum. Mesosternum declive, tuber-

¹⁾ Zu dieser Gattung gehören wahrscheinlich auch *Homonoëa bilinea*, *fornicata* und *aliena* Newm.

culatum. Prothorax latitudine longior (δ) vel subquadratus (φ). 3. *Trachelophora* Perraud.

- ***) Prosternum coxas rotundatas fere superans, postice recte truncatum. Mesosternum antice truncatum. Prothorax transversus. 4. *Catapausa* nov. gen.

B. Oculi subdivisi.

α) Prothorax apice recte truncatus, utrinque unidentatus.

*) Mesosternum latum declive. Femora antica maris supra spina validissima armata. 5. *Anapausa*.

***) Mesosternum angustius, antice truncatum. Femora maris inermia. 6. *Mulciber* Thoms.

β) Prothorax apice plus minus emarginatus.

*) Antennae articulis 10 compositae. Pedes antici maris haud elongati; femora supra spina armata.

7. *Sormea* Lac.

***) Antennae articulis 11 compositae. Pedes antici maris valde elongati inermes. Prothorax utrinque tuberculo laterali instructus. 8. *Homonoëa* Newm.

Die Gattungen *Notomulciber* und *Sormea* habe ich nicht selbst untersuchen können.

Heteroclytomorpha sormeoïdes n. sp. — Fig. 11 u. 11a.

Nigra, nitida, pube tenuissima grisea vestita maculisque ochraceis ornata; fronte transversa, punctata, maculis fere confluentibus ochraceis vestita; vertice medio late sulcato, ochraceo-trivittato, sulco utrinque elevatione punctata nuda terminato; antennis corpore paullo longioribus, griseo-pubescentibus, infra ciliatis, scapo pyriformi, articulo 3^o elongato, levissime bicurvato; prothorace transverso, fere toto ochraceo-tomentoso, supra fortiter sed sparse punctato, utrinque bidentato, dente mediano, longo, valido, triangulari; scutello fere semiorbiculari, medio nudo, utrinque ochraceo-tomentoso; elytris latis, ad basin subtruncatis, apicem versus sensim leviter angustatis, apice truncatis angulis rotundatis inermibus, undique dense subaequaliter punctatis (punctis seta minutissima in fundo praeditis), macula magna humerali, binis rotundatis transverse positis ante medium, fascia valde angulata paullo pone medium

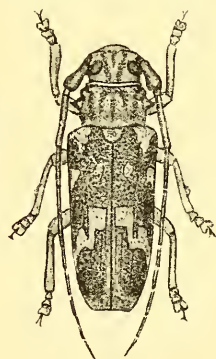


Fig. 11.

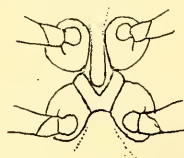


Fig. 11a.

guttisque confluentibus apicalibus et postice ad suturam ochraceo-tomentosis; corpore infra fere laevi, lateribus sterni parum ochraceo-variegatis, segmentis abdominis utrinque macula sat parva ochracea; pedibus setulosis, femoribus ochraceo-variegatis. — Long. corporis 25 mm.

Neu-Pommern: Gazella-Halbinsel.

Nach der Abbildung Guerins stimmt diese Art in der Zeichnung nahe mit *Sormea Orbigny* überein. Da aber diese nach Lacordaire eine ganz anders gebildete Mittelbrust hat, kann sie nicht gerne mit meiner Art, welche eine echte *Heteroclytomorpha* ist, zusammengehören.

Heteroclytomorpha inaequalis n. sp. — Taf. III, Fig. 7.

Brunneo-fusca, supra fere tota pube densa grisescente-ochracea tecta, infra subnuda nitida et lateraliter ochraceo-variegata; fronte lata, transversa, rugulosa; vertice medio sulcato, utrinque vitta subnuda fusca profunde punctata; prothorace transverso, apice emarginato, basi bisinuato, supra ruguloso linea media nuda, laevi, utrinque bidentato; scutello transverso, apice fere truncato, medio nudo; elytris apicem versus angustatis, apice truncatis angulo exteriori obtuse producto, usque ad apicem dense granulato-punctatis obsolete 5-costatis; pedibus rufo-brunneis, setulosis, subnudis; segmentis abdominis utrinque ochraceo-bifasciatis puncto ochraceo interjecto. — Long. corporis 25 mm.

Admiralitäts-Inseln.

Die bei der vorigen Art so deutlichen ockergelben Flecken der Flügeldecken sind hier durch die etwas dichtere Behaarung nur schwach angedeutet. Durch die Runzeln der Stirn und des Halsschildes, sowie durch die an ihrer Vorderseite körnig erhabenen Punkte der Flügeldecken unterscheidet sich die vorliegende Art sofort von *H. quadrinotata* und *sormeoides*.

Catapausa nov. gen.

Diese Gattung ist mit *Mulciber* und *Anapausa* nahe verwandt und hauptsächlich nur durch die Bildung der Augen, welche hinter den Fühlern ziemlich breit und fazettiert sind, abweichend.

Catapausa bispinosa n. sp. — Taf. III, Fig. 1.

Pallide brunnea sternis abdomineque fuscis, pube tenui grisea vestita, vitta lata utrinque prothoracis spinam tegente et in humeros ut striga brevi continuata margineque apicali elytrorum albido-tomentosis; capite dense punctato; prothorace supra medio ruguloso; scutello transverso, subtruncato, medio albido-tomentoso;

elytris apice recte truncatis, extus spina longa subcurvata armatis, undique punctulatis et granulis nitidis atris conspersis. — Long. corporis 21 mm.

Deutsch Neu-Guinea: Sattelberg.

Trigonoptera marmorata n. sp. — Taf. III, Fig. 6.

Fusca, pube griseo-albida, fere undique ochraceo suffusa, vestita; capite costis solitariis denudatis, nigris; prothorace vittis tribus externis curvatis punctisque pone medium sitis denudatis nigris; elytris apice recte truncatis et brevissime bidentatis, costis duabus postice conjunctis, punctis subseriatis lineolisque nonnullis nigris marmoratis; corpore infra vitta media denudata nitida in segmento 4^o abdominis desinente instructo. — Long. corporis 14—16 mm.

Deutsch Neu-Guinea: Simbang und Sattelberg.

Trigonoptera olivacea n. sp. — Taf. III, Fig. 4.

Fusca, supra pube olivascente-brunnea maculisque flavido-griseis, infra tomento grisescente vestita; prothorace transverso, truncato-conico, sparsim profunde punctato maculis 4 discalibus vittaque marginali ad spinam interrupta ornato; elytris ad basin fortiter punctatis, pone medium impunctatis, apice leviter emarginatis angulo exteriore multo magis producto-dentato. — Long. corporis 12—16 mm.

Deutsch Neu-Guinea: Simbang, Sattelberg. — Herbertshöhe.

Mit *T. Woodfordi* Gah. nahe verwandt und davon hauptsächlich durch die Anzahl und Farbe der Flecken der Oberseite verschieden. Unten hat der Körper eine glänzende, nackte Mittelbinde.

Abryna basalis n. sp.

Fusca, pube grisescente, plus minus flavido-mixta vestita; fronte transversa, subplana, inter oculos arcuatim leviter elevata, profunde punctata, vertice sparsim punctato, genis lobo inferiore subquadrato oculorum fere longioribus; prothorace transverso, leviter convexo, profunde sparsim punctato, carina dorsali medio interrupta dentoque laterali prope marginem anticum instructo, supra et lateraliter flavescendo-tomentoso; scutello valde transverso, obtuse rotundato, medio flavido-pubescente, utrinque nudo, nigro; elytris subcylindricis, sat brevibus, apice conjunctim rotundatis, a basi usque ad apicem, sed postice levius, punctatis, pube densa fusco-brunnea vestitis guttisque cinereis subseriatis conspersis, ad basin inter callos humerales fascia bene definita albida et pone medium linea valde undulata, transversa vix con-

spicua cinerea ornatis; pedibus albido-setulosis. — Long. corporis 15 mm.

Salomonen: Insel Tuilagi. — 1 ♀.

Durch die Körperform erinnert diese Art sehr an gewisse *Prosoplus*-Arten, stimmt aber im Körperbau völlig mit *Abryna* überein.

Pterolophia basalis n. sp.

Fusca, pube cinerea, plus minus ochraceo-variegata vestita; fronte transversa sparsim punctata, ochraceo-variegata, vertice punctato, ochraceo-variegato, genis lobo inferiore oculorum leviter transverso longioribus; prothorace convexo, punctato, utrinque leviter rotundato et inermi, supra sat dense ochraceo consperso; scutello transverso, valde rotundato, griseo; elytris subcylindricis, valde convexis, apicem versus sensim paullulum angustatis, apice declivibus subrecte truncatis inermibus, ad basin fortius, apice levius punctatis, obsolete costatis, obscure brunnescente pubescentibus et brevissime albido-setulosis, fascia basali lineaque tenui valde angulata pone medium albidis; lateribus sterni ochraceo-pubescentibus; pedibus albido-setulosis. — Long. corporis 15 mm.

Salomonen: Insel Tuilagi. — 1 ♀.

Diese Art ist der von derselben Insel stammenden *Abryna basalis* in Gröfse, Färbung und Körperform so äußerst ähnlich, dafs jedermann, welcher den Körperbau nicht untersucht, beide ohne Bedenken als dieselbe Art betrachten wird. Unter den Pterolophien ist *basalis* eine der gröfsten und gedrungeusten Arten. Die Fühlerglieder 3 und 4 sind an der Spitze etwas verdickt und wie auch das fünfte sehr kurz geeckt oder gedornt.

Prosoplus Marianarum n. sp.

Mit der vorhergehenden Art nahe verwandt, aber völlig verschieden. Die Seitendornen des Halsschildes sind von gewöhnlicher Gröfse und die Flügeldecken an der Spitze abgerundet. Die Behaarung ist mehr gelbgrau und die gelben Flecke weniger und mehr undeutlich. Das Halsschild ist oben beiderseits deutlich gekörnelt und hat eine breitere nackte Mittellinie und gewöhnlich noch zwei ähnliche Längsbinden. — Körperlänge 11—15 mm.

Marianen-Inseln.

Unter den Flecken der Flügeldecken treten gewöhnlich 2—3, welche in einer schiefen Mittelquerlinie stehen, mehr deutlich hervor.

Prosoplus yapensis n. sp.

Pallide brunneus, pube tenui violescente-cinerea undique tectus, maculis ochraceis variegatus; fronte transversa, paucipunctata, ochraceo-maculata; lobis oculorum inferioribus transversis obliquis; vertice antice medio impresso, nitido, vix punctato; prothorace transverso, lateribus rectis antice dente triangulari validissimo armatis, linea dorsali media subelevata nuda nitida, disco utrinque convexo et subrugoso-punctato, pube tenui cinerea maculis perpaucais minutis ochraceis variegato; scutello semi-orbiculari medio cinereo, utrinque nudo; elytris apice truncatis et extus breviter dentatis, ad basin granuloso-punctatis, apicem versus sensim levius punctulatis, tenuiter cinereo pubescentibus margine basali, plaga parva, obliqua laterali pone medium guttisque subseriatis discalibus ochraceis; lateribus sterni fimbriaque densa segmenti primi abdominis ochraceis. — Long. corporis 10—15 mm.

Insel Yap.

Durch die quer abgestutzten Flügeldecken und den sehr langen und kräftigen Dorn des Halsschildes von allen mir bekannten Arten verschieden. Die Fühler des ♂ überragen die Flügeldecken mit den vier letzten Gliedern.

Paratrypanius nov. gen.

Mit den südamerikanischen Gattungen *Trypanidius* und *Atrypanius* nahe verwandt und von denselben nur durch folgende Kennzeichen verschieden:

Die Stirn etwa so breit als hoch. — Die unteren Augenlappen nicht doppelt so hoch als breit, aber viel länger als die Wangen. — Schildchen groß, hinten abgerundet. — Die Flügeldecken mit gemeinsam breit abgerundeter Spitze. — Das erste Glied der Hinterfüße ein wenig länger als die beiden folgenden Glieder zusammen, nicht dreieckig und flach, sondern drehrund und gegen die Spitze schwach verdickt. — Mittelbrust unbewaffnet.

Paratrypanius flavovittatus n. sp.

Fig. 12.

Fuscus, pube grisea brunneo-variegata vestitus, antennis pedibusque pallidis; prothorace supra brunneo-variegato, utrinque

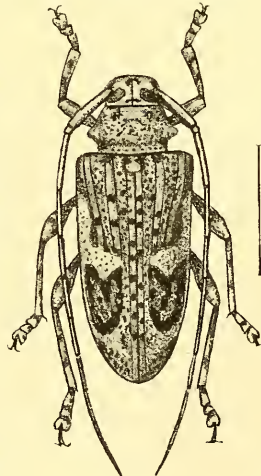


Fig. 12.

sub spinam vitta lata nigro-fusca ornato, ad basin pone spinam constricto et supra punctis irregulariter biseriatis impresso; scutello flavescente, utrinque macula rotunda atra ornato; elytris punctatis, flavo-, brunneo- et atro-variegatis, fascia basali et vitta laterali nec basin nec apicem attingente sed ramos duos versus suturam emittente flavidis, maculis binis basalibus punctisque seriatis suturalibus et discalibus nec non area discali inter ramos flavidos e magna parte atro-tomentosis; femoribus supra macula transversa nigricante; tibiis brunneo-biannulatis; corpore infra fusco-punctato. — Long. corporis 17 mm.

Samoa: Apia.

Ob diese Form endemisch oder aus Südamerika eingeschleppt ist, kann wegen unserer unvollständigen Kenntnisse der amerikanischen Formen dieser Gruppe noch nicht entschieden werden.

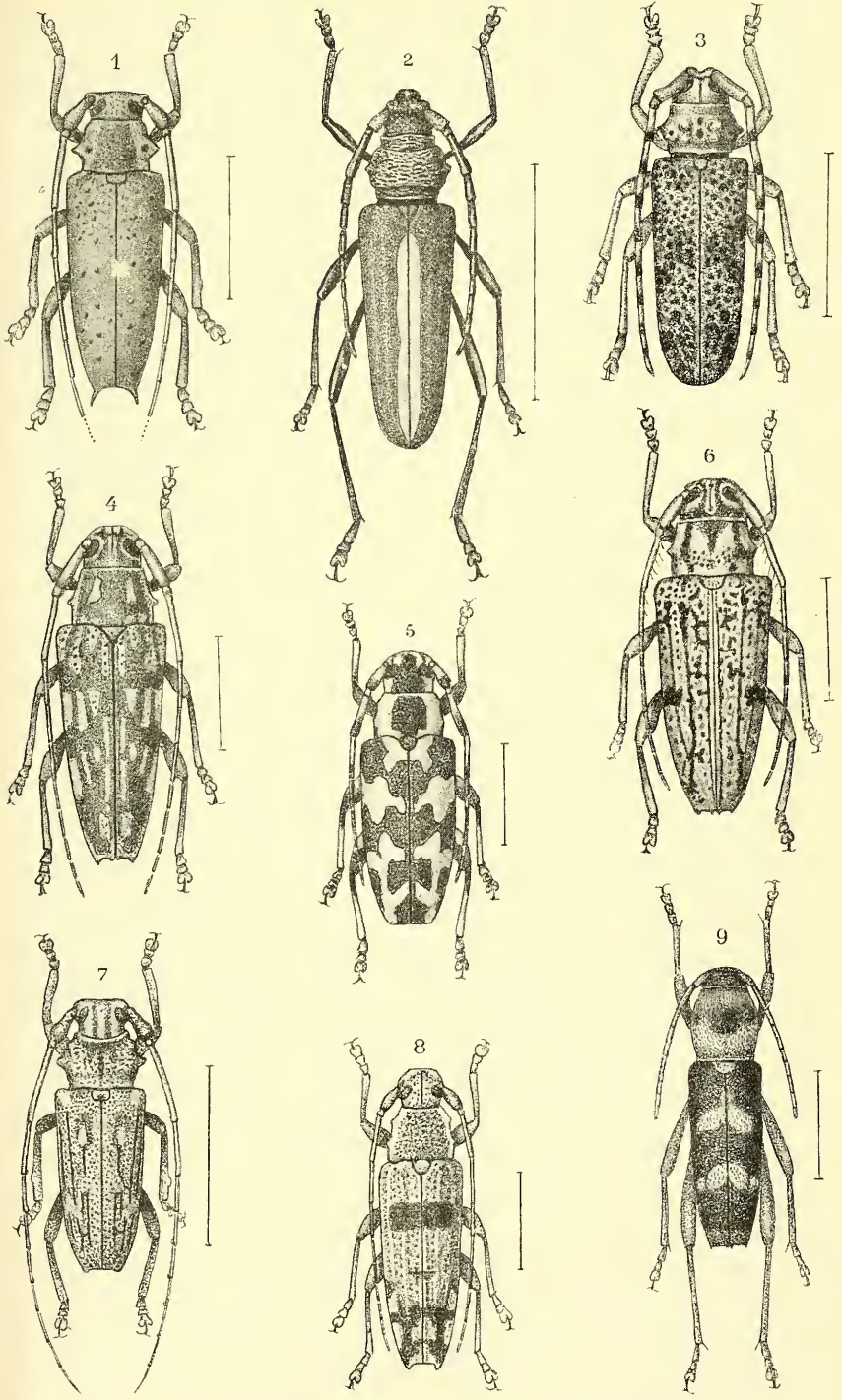
Tillicera Paula n. sp. (Col.)

Von Sigm. Schenkling, Berlin.

Rufa-ferruginea, longe nigro et albo pilosa, capite, antennis (basi excepta), elytrorum fascia postmediana abdomineque nigris, fascia mediana et apice elytrorum dense aureo pubescentibus, elytris ad medium usque crenato-punctatis, interstitiis carinatis, deinde leviter acute carinulatis. — Long. 6 mm. — Nilgiri Hills. — Coll. Andrewes et Deutsch. Ent. Nat.-Mus.

Kopf einzeln fein punktiert, vorn dicht weißgelb behaart, Stirn schwarz behaart, bei frischen Ex. außerdem mit goldgelben Haaren dicht besetzt, Fühler vom 5. Gliede an verbreitert und schwarz, Endglied nur wenig länger als das vorhergehende. Halschild rotgelb, einzeln schwach punktiert, mit kurzen goldgelben und längeren schwarzen Haaren ziemlich dicht besetzt. Schildchen bräunlichgelb. Flügeldecken im Basaldrittel rot, dicht hinter der Mitte eine breite, nach innen verschmälerte tiefschwarze Binde, vor derselben ein schmaler, goldgelb behaarter Querstrich, hinter der schwarzen Binde sehr dicht goldgelb behaart, der Grund dieses Deckenteiles bräunlich; die Flügeldecken bis zum Beginn der schwarzen Querbinde mit Reihen großer, grubiger Punkte, die Zwischenräume kieförmig erhaben und diese Kiele fein, aber deutlich durch die schwarze Binde fortgesetzt. Brust und Beine gelbrot, Hinterleib schwarz.

Diese sehr niedliche Art steht der *T. aurivillosa* Gorb., die gleichfalls von Vorderindien (Kanara) beschrieben ist, nahe, ist aber nur halb so groß und anders gefärbt und skulptiert.



Aurivillius, Neue Coleoptera Longicornia.