

Cerambyciden aus den Grenzgebieten zwischen Peru und Bolivien

gesammelt von

DR. NILS HOLMGREN.

Bearbeitet von

CHR. AURIVILLIUS.

Mit 4 Textfiguren.

Eingereicht am 9. September 1908.

Die hier verzeichneten Cerambyciden wurden von Dr. NILS HOLMGREN, nunmehr Dozent an der Hochschule in Stockholm, während einer wissenschaftlichen Expedition, welche er und Freiberr ERLAND NORDENSKIÖLD in den Jahren 1904 und 1905 nach den Grenzgebieten zwischen Peru und Bolivien unternahmen, gesammelt.

Die Fundorte liegen alle nördlich vom Lago Titicaca zwischen $13^{\circ} 45'$ und $14^{\circ} 40'$ s. Br. und etwa 69° — $70^{\circ} 40'$ w. L. von Greenwich. Caquimayo und Linguipata liegen in Peru am oberen Laufe des Rio Sangaban und gehören dem Urwaldgebiete an; Mojós in Bolivien in einer Höhe von 1617 m. auf dem östlichen Abhange der Anden oberhalb des Urwaldes; San Firmin aber an dem Ufer des Rio Tambopata in einer Höhe von nur 660 m.

Die Sammlung umfasst 44 Arten, von denen nicht weniger als 14 (= 31,8 %) neu für die Wissenschaft sind. Dieser grosse Prozentsatz von neuen Arten zeigt, wie wenig bekannt die Fauna dieser Gegenden ist, und dass dort noch viel zu entdecken ist.

Übrigens schliesst sich die Cerambycidenfauna dieses Gebietes der Fauna des Amazonenstromes eng an, hat dagegen nur eine einzige Art, *Chlorida festiva*, mit der Fauna Südbrasilien's gemeinsam.

Prioninæ.

Parandra glabra DE GEER. Peru: Caquimayo.

Orthomegas cinnamomeus L. Peru: Caquimayo.

Pyrodes nigricornis GUÉR. Peru: Caquimayo. 2 ♂, 1 ♀.

Cerambycinæ.

Chlorida festiva L. Bolivia: Mojos, Tuiche. — Peru: Caquimayo.

Malloecera Nicolai n. sp. — Aenescence fusca, griseo-pilosa et undique pilis erectis setiformibus griseis conspersa; capite fere nigro, vertice rugoso-punctato; antennis (feminæ?) corpore vix longioribus; scapo brevi, obconico, leviter, curvato, ruguloso punctato, nigricante, articulis ceteris brunnescentibus, 3^o—5^o apice spina distincta armatis, 4—10 apice densius setosis quasi griseo-annulatis, articulo 3^o leviter sulcato quam 4^o vix longiore, spina apicali tertiam partem articuli 4ⁱ fere attingente; prothorace subquadrato, rugoso-punctato, utrinque obtuse nodoso, supra callis 5 nitidis instructo; scutello late rotundato, flavescenti pubescente; elytris nitidis usque ad medium profunde punctatis, pone medium obsolete punctulatis nitidissimis, in medio fascia flavida valde angulata (in medio singuli elytri antrorsum, ad suturam retrorsum longe producta) ornatis, apice immaculatis, quadrispinosis spinis suturalibus multo brevioribus; pectore opaco; abdomine nitido; pedibus brunneo-fuscis, punctulatis, femoribus parum incrassatis, posterioribus apice breviter biangulatis. Long. corporis 18 mm.

Bolivia: Mojos. — Nur ein Stück.

Erinnert sehr an *M. hirta* KIRBY, unterscheidet sich aber sofort durch den ungefleckten Spitzenteil der Flügeldecken.

Callichroma suturale FABR. Bolivia: S. Fermin. 1 ♀.

Callichroma nigricans n. sp. — Nigrum, infra dense albidosericeo-pubescentibus; clypeo polito fronteque plus minus virentibus; elytris cyanescente viridibus lateribus vittaque ante

apicem desinente nigrovelutinis; antennis maris corpore tantum sesqui longioribus, feminae apicem elytrorum haud superantibus, scapo difformi, ad basin late foveato, apice extus angulato-producto et ante angulum foveato, sparsim punctato, articulo 3° quam 4° longiore, sulcato; vertice ruguloso; prothorace supra dense nigrovelutino (marginibus apicali et basali, saepe etiam linea tenui mediana denudatis chalybeis), utrinque spina valida inflexa armato, lateraliter chalybeo; scutello nigrovelutino sculptura tamen sat distincta; elytris minute coriaceis, nigrovelutinis, vitta suturali alteraque humerali, apice conjunctis, denudatis virescente-coeruleis ornatis, apicem versus sensim angustioribus, apice conjunctim rotundatis inermibus; pedibus totis nigris, femoribus intermediis rude punctatis, posticis apicem elytrorum attingentibus; tibiis posticis dilatatis, compressis; tarsis brunneis, anticis dense griseosericeis. Long. corporis 24—25 mm.

Bolivia: Mojos. 1 ♂. — Ein Weibchen aus Tarapota (Peru) steckte schon früher in der Sammlung des Reichsmuseums.

Diese Art erinnert in der Zeichnung an *C. porphyrogenitum* BATES, ist aber viel kleiner, hat viel kürzere Fühler des Männchens und eine schwarze Unterseite. Kopf und Halsschild sind nicht violett schillernd wie bei BATES Art. Die Hinterschienen sind etwa ebenso breit wie bei *C. suturale* und *porphyrogenitum*. Die letztgenannte Art, welche von BATES nach einem einzigen, bei Manaos (Amazon) gefangenen Stücke beschrieben wurde, kommt auch in Surinam vor, woher das Reichsmuseum zwei Pärchen besitzt.

Mecometopus tumulifer n. sp. — Nigro-fuscus, griseo-pubescentis; capite elongato, subnudo, genis quam lobis inferioribus oculorum plus sesqui longioribus; fronte plana, dense punctata; antennis brevibus, medium elytrorum haud attingentibus; articulis 1—4 fusco-brunneis, subnudis, 3° quam 4° multo longiore, 5—11 paullulum incrassatis griseo-sericeo-pubescentibus; prothorace subgloboso, convexo, basin versus densius griseotomentoso, supra crista mediana granulosa parum elevata instructo; scutello nigro, flavido marginato; elytris nigro-fuscis, parte tertia apicali lurida, utrinque ad scutellum distincte gibboso-elevatis, plaga humerali, vitta obliqua a margine versus scutellum assurgente nec suturam nec scutellum attingente maculaque suturali ante medium elongata,

triangula dense cinereo-tomentosis, fascia transversa albescente inter colorem fuscum et partem luridam apicalem; striga episternorum mesosterni, vitta episternorum metasterni, fascia transversa utrinque valde dilatata ad basin metasterni fasciaque transversa apicali segmenti primi abdominis flavescente-albidis; femoribus posticis modice incrassatis, apicem elytrorum longe superantibus; tibiis posticis flexuosis, modice compresso-dilatatis. Long. corporis 11 mm.

Bolivien: Mojos. — Ein Männchen.

Diese Art kommt oben in der Zeichnung dem *M. remipes* BATES aus Panama sehr nahe, ist aber grösser, hat nur einen Kiel des Halsschildes und ist unten etwas anders gezeichnet, indem die helle Querbinde des zweiten Gliedes des Hinterleibes völlig fehlt. Von *Clytus olivaceus* und *Hoegeri*, welche eine ähnliche Zeichnung haben, unterscheidet sich *tumulifer* durch die ganz verschiedene Bildung des Kopfes. Wohl auf Grund der ähnlichen Zeichnung führt BATES *olivaceus* und *Hoegeri* zu *Mecometopus* und nicht zu *Neoclytus*. Nach meiner Ansicht passen jedoch diese beide Arten wegen des breiten und kurzen Kopfes nicht in *Mecometopus*, sondern besser in *Neoclytus*. Die Ähnlichkeit der Zeichnung muss gewiss als eine Convergenzerscheinung betrachtet werden.

Neoclytus stillatus n. sp. — Niger, fusco-sericeo pubescens maculisque sulfureis ornatus; antennis pedibusque rufo-brunneis; fronte elongata utrinque late sulfureofasciata, genis lobis inferioribus oculorum paullo longioribus, subnudis, temporibus et sinu oculorum etiam sulfureopubescentibus; prothorace convexo, dorso late granulato-costato, fascia subapicali supra medio interrupta, fascia media laterali latissime interrupta, dorsum non attingente maculaque rotundata utrinque basali dense sulfureotomentosis; scutello sulfureo; elytris macula subhumerali, macula transversa longe ante medium, puncto laterali ante medium, fascia transversa tripartita mediana (parte suturali rhomboidea), fascia postmediana, ad suturam dilatata, marginem non attingente, strigaque obliqua apicali sulfureo-tomentosis ornatis, apice oblique emarginatis angulo exteriori dentato producto; fascia prosterni, maculis tribus rotundatis mesosterni, fasciis duabus metasterni, anteriore multo latiore, macula magna postica metepisternorum fascisque 4 abdominis ad apicem segmentorum 1—4 late sulfureo-

tomentosis; margine postico coxarum posticarum niveo-hirto; pectore et gula albido-pilosis. Long. corporis 12—17 mm.

Bolivia: S. Fermin. — Ein Männchen.

Von dieser schönen Art fanden sich schon früher im Reichsmuseum einige Stücke aus Bolivien.

Stenygra Holmgreni n. sp. — Nigro-fusca, flavido-pilosa; capite opaco griseo-pubescente, fronte leviter convexa, rugulosa; prothorace antice subgloboso punctis subelevatis setiferis sat dense obsito, postice constricto sublævi, lateraliter plus minus cinereo-pubescente; scutello flavido-tomentoso; elytris subcylindricis, medio vix coarctatis, apice recte truncatis angulo exteriori dentato, undique, apice autem densius, punctis valde sparsis setiferis instructis, macula parva subhumerali vitta obliqua basali nec humerum nec suturam attingente, macula magna marginali intus versus suturam angulariter producta margineque epipleurali basi apiceque exceptis eburneis; corpore infra cinereo-pubescente, metasterno e maxima parte abdomineque nitida nuda, hoc macula magna basali cinguloque lato segmenti 2ⁱ cinereo-sericeis; femoribus subnitidis fuscobrunneis posterioribus apice bispinosi spina externa multo longiore. Long. corporis 14—16 mm.

Peru: Caquimayo. — 2 Stücke.

Wohl am nächsten mit *S. globulicollis* *Stenaspis superba* AURIV. KIRSCH aus Ecuador verwandt; von ihr aber und von den anderen bisher bekannten Arten durch die Zeichnung der Flügeldecken verschieden.

Stenaspis superba n. sp. — Fig. 1. — Nigra, elytris pronotoque aurantiacis hoc callis tribus nitidis nigris, duobus anterioribus, uno mediano pone medium ornato; capite punctato, vertice rugoso-inæquali; antennis feminae medium elytrorum vix attingentibus, scapo obconico vel subpyriformi subnitido sparsim punctato, quam articulo 3^o fere longiore; prothorace profunde rugoso-punctato, supra fortiter convexo, utrinque dente magno armato, undique pilis brevibus erectis fuscis vestito, margine apicali et basali anguste nigris, illo dense nigro-ciliato; scutello angusto, elongato, nigro, medio canaliculato, punctis paucis consperso; elytris ad basin fortius,

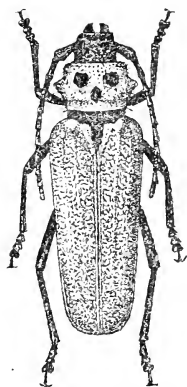


Fig. 1.

apicem versus sensim levius rugosis undique inter rugis æqualiter punctatis apice conjunctim late rotundatis, inermibus, ad basin pilis paucis brevibus instructis, pone medium nudis; corpore infra toto nigro, prosterno valde rugoso, meso- et metasterno densius, abdomine sparsim punctatis. Long. corporis 38 mm.

Bolivia: Mojos. — Ein Weibchen.

Diese prachtvolle Art weicht durch die kurzen Fühler, die Färbung und die Skulptur des Halsschildes und der Flügeldecken ganz erheblich von allen anderen bisher beschriebenen Arten ab. Sowohl durch die Farbe wie durch die Skulptur erinnern die Flügeldecken an die Haut einer Orange. Das Stück wurde im Juni am Ufer eines Baches angetroffen.

Ancylosternus albicornis ER. Bolivia: Mojos; S. Fermin. — 2 ♀.

Trachyderes succinctus L. var. *boliviensis* n. var. — Weicht von der Hauptform nur dadurch ab, dass die Hinterschienen einfarbig, schwarz sind. Hinterbrust und Hinterleib sind hell gelblich.

Bolivien. — Ein Weibchen.

Trachyderes leptomerus n. sp. — Auch diese Form gehört zu der *Succinctus*-Gruppe und ist dem *T. succinctus* sehr ähnlich. Die Flügeldecken sind fast schwarz, an der Wurzel mehr weniger braun, haben eine breite hellgelbe Mittelbinde und einen querliegenden gelben Spitzenfleck. Die ganze Hinterbrust nebst den Episternen und Epimeren sowie der Bauch, die Schienen und die Tarsen sind helb braungelb; die Hintersehenkel sind kaum verdickt, fast gleichbreit und demnach weniger dick, als bei den verwandten Arten, und nur an der Spitze schwarz. Körperlänge 19—22 mm.

Peru: Caquimayo. — 2 Weibchen.

Trachyderes conformis DUP. Bolivien: Mojos. — 2 ♂, 1 ♀.¹

¹ Ich benutze diese Gelegenheit, die Diagnosen 4 neuer *Trachyderes*-Arten zu veröffentlichen:

Trachyderes nigricornis n. sp. — Fusco-brunneus, antennis unicoloribus nigro-fuscis; metasterno, abdomine pedibusque brunneis — brunneo-flavis; femoribus sæpissime apice infuscatis; elytris fascia lata mediana flavida. 19—22 mm. — Brasilien und Peru. — Museum Holmiæ. — Gehört der *Succinctus*-Gruppe an und unterscheidet sich durch die schwarzen Fühler von allen anderen Formen dieser Gruppe.

Trachyderes flaviventris n. sp. — Totus ater, medio metasterni abdomineque brunneotestaceis tantum exceptis; elytris usque ad apicem minute punctulatis; femoribus posticis vix incrassatis; prothorace ut in *T. succincto* formato. 20 mm. — Peru. — Museum Holmiæ. — 1 ♀.

Cometes sp. — Bolivien: S. Fermin. — Ein einziges Stück einer Art, welche in der Färbung fast genau mit *acutipennis* übereinstimmt, aber verschieden zu sein scheint, wenigstens wenn unser Stück der letztgenannten Art richtig bestimmt ist.

Lamiinæ.

Tæniotes Orbignyi GUÉR. Peru: Linguipata. — 1 ♀.

Tæniotes amazonum THOMS. Bolivia: Mojos; Peru: Caquimajo. — 2 ♂, 3 ♀.

Tæniotes nævius BATES. Peru: Caquimajo. — 2 ♂, 1 ♀.

Jamesia gemmata BLANCH. Peru: Caquimajo. — 2 ♀.

Tybalmia tetrops BATES(?). Peru: Caquimajo. — 1 ♀.
— Das vorliegende Stück ist so abgerieben, dass es nicht möglich ist, sicher zu entscheiden, ob es zu *T. tetrops* oder zu der nahe verwandten *T. midas* LUCAS gehört.

Dorcasta sp. Bolivia: Tuiche. — 1 Ex.

Dorcasta sp. Bolivia: Mojos. — 1 Ex.

Hippopsis fractilinea BATES. Bolivia: S. Fermin. — 2 ♂.

Hippopsis triangulifera n. sp. — Fig. 2. — Elongata, postice fortiter attenuata, supra subnitida, profunde punctata, vittis linearibus flavo-tomentosis ornata; infra pube grisea

Trachyderes costatus n. sp. — Rufo-testaceus, nigrovariegatus, griseo-sericeo-pubescentis; capite macula verticis nigra, in mare usque ad clypeum continuata; antennis maris corpore duplo longioribus nigris, articulis 3—9 ad basin late flavo-annulatis, feminae corpore parum longioribus flavidis articulis 3—6 apice nigris; prothorace utrinque bi-callosa, supra valde inæquali, maculis 5 dorsalibus in mare dense punctatis, in femina subnitidis, vittaque laterali sub callis nigris; scutello magno punctato basi apiceque plus minus infusato; elytris virescente nigris margine basali costisque quaternis (prima prope scutellum abbreviata) elevatis eburneis nitidis, interstitiis usque ad apicem dense punctatis, apice late truncatis angulo exteriore vix producto; pedibus punctatis, maris tarsis et ima basi femorum brunneis, feminae apice femorum et basi tibiæ nigro-fuscis; pectore abdomineque plus (♂) minusve (♀) nigromaculatis. 15—17 mm. — Argentina: Chaco de Santiago. — Museum Holmiæ.

Diese merkwürdige Art erinnert durch die Rippenbildung der Flügeldecken an *Xylocharis Richardi* und *lanaris*; die Vorderbrust ist jedoch ganz wie bei *Trachyderes* gebildet und das Halsschild kommt demjenigen der *Trachyderes*-Arten recht nahe.

Trachyderes humeralis n. sp. — Nitidus, infra tenue albopilosus, ater, tertia parte basali elytrorum, tibiis, tarsis, basique articularum 1, 3—5(—6) antennarum rubro-sanguineis; antennarum articulis 8—11 testaceis; prothorace supra inæquali utrinque bidentato; scutello angusto elongato; elytris usque ad apicem leviter punctulatis, apice conjunctim rotundatis et singulatim levissime emarginatis. 16 mm. — Amerika. Ohne nähere Fundortsangabe. — Museum Holmiæ. — Eine ganz freistehende, etwas an die *Lissonotiden* erinnernde Art. Die vor der Quersfurche der Vorderbrust liegende Erhabenheit ist kleiner als gewöhnlich.

vestita; capite prothorace multo brevior et vix latior, pone oculos paululum angustato; fronte parum retracta cum genis et temporibus pube grisea vestita; vertice subnudo, profunde punctato; linea obsoleta utrinque pone oculos vittisque duabus subparallelis verticis flavis; prothorace omnino cylindrico, latitudine fere sesqui longiore profunde punctato, vittis 6 linearibus flavo-tomentosis (duabus dorsalibus, singula marginali alteraque inferna supra coxis) ornato; scutello nudo, apice obtuso, impunctato, obsolete transversim striolato;

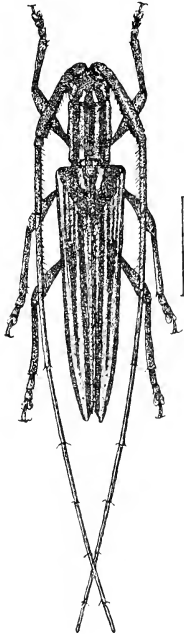


Fig. 2.

Hippopsis triangulifera
AURIV.

elytris ad basin recte truncatis, prothorace multo latioribus humeris prominulis, apicem versus sensim valde attenuatis, apice singulatim longe acuminatis dehiscentibus vel rectius valde oblique truncatis, supra deplanatis et fere usque ad apicem profunde subseriatim punctatis, area magna basali, humeros includente, triangula, nuda, nigra, irregulariter punctata strigaeque brevi flavo-tomentosa utrinque ad scutellum tantum ornata; pone hanc aream vittis tribus discalibus flavo-tomentosis, suturali valde angusta postice evanescente, alteris duabus antice duplicatis postice simplicibus et ante apicem in unam connexis; lateribus deflexis etiam flavo-tomentosis; corpore infra vitta laterali meso- et metasterni nec non abdominis vittaque obliqua metasterni flavidis; pedibus laevibus, tenuiter cinereo-pubescentibus; femoribus posticis apicem segmenti 2ⁱ abdominis paululum superantibus; scapo antennarum basin prothoracis fere attingente infra sat dense breviter ciliato, quam articulo 3^o paullo longiore; articulis 3^o et 4^o subæqualibus infra ciliatis. Long. corporis 14 mm.

Peru: Arcoponco. — 1 ♂.

Durch die längeren Hinterschenkel und die nur wenig nach hinten abfallende Stirn weicht diese Art von den typischen *Hippopsis*-Arten ab und nähert sich der Gattung *Amphion*. Bei dieser, deren typische Art ich leider nicht gesehen habe, soll das dritte Fühlerglied länger als das vierte,

und das Halsschild quergerunzelt sein. In der Körperform stimmt *triangulifera* recht gut mit *fractilinea* überein, hat aber kleinere Augen und dadurch bedingte längere Wangen.

Phacellocera plagiata BATES. Peru: Arcoponco. — 1 ♂, 1 ♀. — Das dritte Fühlerglied ist an der Spitze sehr stark erweitert und haarig; das vierte Glied hat einen kleinen weissen Ring an der Wurzel und ist an der Spitze auch etwas erweitert und haarig. Der Kopf unter den Augen mit einer schmalen gelben Längslinie, die sich auf den Seiten des Halsschildes fortsetzt. Die gelbe Längsbinde der Oberseite trennt sich hinter der Mitte der Flügeldecken ein wenig von der Naht ab. Die vorliegenden Stücke scheinen demnach einer besonderen Rasse, die ich *genalis* nenne, anzugehören.

Hoplistocerus dives BATES f. *eximius* PASCOE. Bolivia: S. Fermin. — 1 ♂.

Steirastoma brevis SULZER. Bolivia: Mojos. Peru: Caquimajo. — 3 ♂, 3 ♀. — Da sowohl *carinatum* VOET, wie auch *depressum* FABR.¹ als Synonyme zu dieser Art gehören und *lepturoides* Schreber = *Macropophora trochlearis* L. ist, hat die nahe verwandte, aber grössere, in Südbrasilien (z. B. um Rio Janeiro) vorkommende Art keinen Namen. Ich nenne sie darum *S. meridionalis*. Die Männchen von *meridionalis* zeichnen sich durch eine eigentümliche Bildung des letzten Fühlergliedes aus; das Glied ist nämlich nicht wie bei *brevis* cylindrisch, sondern auf der einen Seite in der Mitte tief und breit eingeschnitten und an der Spitze quer abgeschnitten.

Steirastoma melanogenys WHITE. Peru: Caquimayo. — 2 ♂.

Discopus spectabilis BATES. Peru: Linguipata. — 1 ♂.

Acanthoderes Thammi BATES. Bolivia: S. Fermin. — 1 ♂.

Psapharochrus orbifer n. sp. — Fig. 3. — Nigrofuscus, pube grisescente-flavida vestitus, nigro et ferrugineo variegatus; capite punctato genis et temporibus subnudis nigris; prothorace profunde nigro-punctato, tuberculo parvo laterali pone medium, carina media, costisque duabus discalibus obtusis nigris; scutello nigro, apice truncato flavo-tomentoso; elytris brevibus, cuneiformibus, apice recte truncatis angulo

¹ *Cerambyx depressus* L. ist zwar nach der kurzen Beschreibung nicht sicher zu deuten, gewiss aber nicht eine *Steirastoma*-Art. Er wurde aus DE GEERS Sammlung beschrieben, und DE GEER selbst beschrieb später *trochlearis* als *depressus*, welcher noc.1 in seiner Sammlung vorhanden ist. Wahrscheinlich hat LINNÉ aus Versehen dasselbe Stück zweimal beschrieben.

exteriore dentato, ad basin in medio inter humeris et scutello crenato-costatis, costa ante medium evanescente, ferrugineo-tomentosis, humeris, maculis irregularibus ante medium fasciaque lata transversa subapicali flavo-albidis, fascia communi semicirculari ante medium alteraque simili reversa pone medium utrinque apice bidentata simul sumtis orbem utrinque medio apertum fere formantibus, nigris; macula parva laterali pone medium punctisque suturalibus et marginalibus etiam nigris; pectore, basi femorum et abdominis nigris tenuiter cinereo-pubescentibus; plaga magna laterali metasterni abdomineque dense flavo-tomentosis; tibiis anticis parum compressis, haud dilatatis apice nigris; tibiis intermediis et posticis

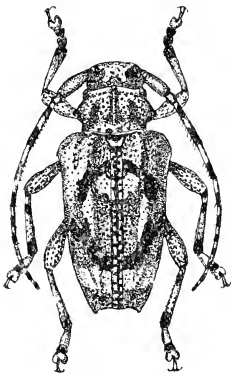


Fig. 3.
Psapharochrus orbifer
AURIV.

annulo subbasali apiceque nigris; tarsis flavis articulo 2° omnium articuloque 1° anticorum nigris; antennis corpore brevioribus, articulis 1—2 flavo-griseis, 3° elongato nigro, 4—11 nigris annulo basali flavo, 3—5 apice infra breviter nigrosetosis. Long. corporis, 10 mm.

Peru: Arcoponco. — 1 ♀.

Eine durch die ungewöhnliche Zeichnung leicht kenntliche Art.

Psapharochrus thoracica WHITE. Peru: Pablobamba. — 1 ♂.

Nyssodryis albomaculata n. sp. — Brunneo-fusca, infra obscurior, nigrofusca, undique pube tenui cinerea vestita; femoribus supra pallidioribus, brunneis; capite, pronoto (sulco basali excepto), pectore, abdomine, antennis pedibusque lævibus impunctatis; prothorace utrinque prope basin breviter dentato, lateribus ante dentem omnino rectis, punctis duobus dorsalibus ante medium fasciaque obsoleta laterali dentem percurrente flavido-tomentosis; scutello macula quadrata apicali flavo-tomentosa; elytris ad basin irregulariter, deinde usque ad medium tri-vel quadri-seriatim punctatis, pone medium impunctatis, ad suturam paullo depressis, apice oblique emarginato-truncatis angulo-exteriore dentato, macula magna rotundata laterali ante medium flavo-albido tomentosa, fascia transversa basali ad suturam retrorsum usque ad medium producta griseo-pubescente et extus punctis lineolisque flavidis valde irregulariter terminata, fascia altera grisescente pone

medium obliqua, profunde dentata, ad apices dentium flavo-punctata maculaque parva flava subapicali ornatis; segmento ultimo abdominis feminae longe producta, segmentis 2—4 simul sumtis haud brevior, ovipositorem apice integrum formante. Long. corporis 10 mm.

Peru: Linguipata. — 1 ♀.

Durch den grossen, scharf begrenzten, gerundeten, hellen Seitenfleck der Flügeldecken unterscheidet sich *albomaculata* von allen anderen mir bekannten Arten dieser Gattung.

Colobotha bisignata BATES. Peru: Linguipata. — 1 ♀.

Colobotha niveosparsa AURIV. Peru: Linguipata. — 2 ♀.

Amphionycha charis BATES. Bolivia: S. Fermin. — 1 ♂.

Amphionycha fuscipennis BATES. Peru: Caquimajo; Bolivia: S. Fermin. — 5 Ex. — Das Halsschild ist bald völlig weissgelb tomentiert, bald in der Mitte des Vorderrandes mehr weniger breit schwarz.

Amphionycha temporalis n. sp. — Testaceo-brunnea; antennis totis, abdomine et dimidio fere apicali elytrorum nigris; pedibus pallide testaceis; fronte lata transversa punctulata genisque infra obscure brunneis, tenue griseo-pubescentibus; vertice, temporibus, prothorace (maculis 3 exceptis denudatis brunneis) scutelloque dense cretaceo-tomentosis; elytris ad humeros acute angulatis, apicem versus angustatis, apice rotundatis inermibus, parte brunnea seriato-punctata, parte nigra nitida impunctata, totis irregulariter cretaceo-tomentosis. Long. corporis 10 mm.

Bolivia: S. Fermin. — 1 ♂.

Das Toment der Flügeldecken ist leider zum grössten Teil abgerieben, und es ist darum unsicher, ob es die Flügeldecken völlig oder nur stellenweise bedeckt hat. Die Seiten der Hinterbrust sind glänzend braun, sparsam punktiert und völlig nackt. Erinnert etwas an *A. verticalis* GERM.

Amphionycha Holmgreni n. sp. — Fig. 4. — Elongata, postice angustata, chalybeo-nigra, nitida; pectore interdum fere toto brunneo; pedibus brunneo-testaceis, tarsis apice infuscatis; palpis et articulis 1—3 antennarum brunneis, articulo 3° apice tamen plus minus infuscato; fronte convexa, subquadrata, fusco-brunneo pubescente; vertice magno convexo nigro; vitta lata ab oculis ad humeros, linea tenui genarum retrorsum ad mesosternum producta vittaque continua laterali abdominis sulfureis; prothorace basin versus paullulum an-

gustato, supra convexo, medio nitido lævi, præterea in partibus nigris profunde punctato; scutello nigro, subtruncato; elytris elongatis, apicem versus valde angustatis, apice anguste emarginatis et bidentatis, humeris subrectis, parte tertia basali ad suturam longius retrorsum producta pallide testacea seriatim punctata, parte apicali nitida impunctata nigro-chalybea vitta suturali sulfureo-pubescente; costa laterali fere recta. Long. corporis 14 mm.

Bolivia: S. Fermin. — 2 Ex.

Die Fühler sind nur wenig länger als der Körper und vom dritten Gliede an gleich dick, fadenförmig; das dritte Glied ist fast doppelt so lang wie das vierte. Die Fühler sind bei beiden Stücken ganz ähnlich gebildet; die letzte Bauchplatte ist aber bei dem einen Stücke, welches schwarze Brust hat, an der Spitze viel tiefer und winkelig eingeschnitten als bei dem anderen, welches braun gefärbte Brust hat und vielleicht das Weibchen ist.

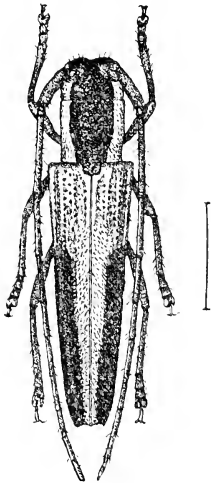


Fig. 4.

Amphionycha Holmgreni
AURIV.

Macroscylus auricomus BATES. Bolivia: Mojos; S. Fermin. Peru: Pablobamba und Linguipata. — 9 Ex. — Die Ausdehnung der schwarzen Mittelbinde der Flügeldecken wechselt sehr, bei einem Stücke ist sie ganz schmal und an der Naht nur sehr kurz nach vorn ausgezogen; die Spitze der Flügeldecken ist immer mehr weniger breit schwarz, was von BATES (wohi aus Versehen) nicht erwähnt wird.

Macroscylus niger n. sp. — Niger, supra punctatus; infra pube tenui cinerea vestitus, subnitidus; genis, ore, coxis femorumque basi testaceis; linea tenui laterali prothoracis pallide flavida; antennarum articulo 4^o flavo. Long. corporis 9 mm.

Peru: Pablobamba. — 2 Ex.

Stimmt in der Körperform völlig mit *M. auricomus* überein.

Hilarolea(?) affinis n. sp. — Ferruginea; scutello, elytris, puncto utrinque ad marginem anticum maculaque utrinque ad basin pronoti nigris; articulis 7—11 antennarum, tarsis apiceque tibiaram plus minus infuscatis; fronte punctulata;

prothorace basi apiceque late constricto, utrinque pone medium tumido, subtuberoso, supra medio longitudinaliter elevato, utrinque linea laterali obsoleta albido-sericea. Long. corporis 10—12 mm.

Peru: Arcoponco. — 1 ♀. — Ein ♂ im Mus. Holmiæ aus Bolivia.

Diese Art scheint mit *H. nigripennis* BATES sehr nahe verwandt zu sein, hat aber ein schwarzes Schildchen und schwarze Flecke auf dem Halsschilde. Eine andere sehr nahe verwandte Art aus denselben Gegenden ist *H. brachialis* GUÉR., welche jedoch schwarze Fühler und schwarze Unterseite hat. Alle diese Arten weichen durch die Form des Halsschildes von den *Amphionycha*-Arten ab, weichen aber andererseits von *incensa* PERTY, dem Typus von *Hilarolea*, dadurch ab, dass die senkrechten Seiten der Flügeldecken nicht gekielt sind.



Tryckt den 11 november 1908.