

MINISTERIE VAN ONDERWIJS, KUNSTEN EN WETENSCHAPPEN

# ZOOLOGISCHE MEDEDELINGEN

UITGEGEVEN DOOR HET

RIJKSMUSEUM VAN NATUURLIJKE HISTORIE TE LEIDEN

DEEL XXXV, No. 9

28 juni 1957

---

## NOUVEAUX LAMIAIRES DU RIJKSMUSEUM VAN NATUURLIJKE HISTORIE

par

**S. BREUNING**

(Paris)

Les insectes faisant l'objet de ce mémoire font partie des collections du Musée de Leiden et m'ont été communiqués par Monsieur le Docteur Blöte. Je tiens à lui exprimer ici ma plus vive reconnaissance.

En plus des 16 espèces nouvelles dont suivent les descriptions j'ai pu relever dans le matériel confié huit autres espèces inédites du genre *Exocentrus* Muls. Les descriptions de ces huit espèces seront publiées par moi ultérieurement au cours d'une révision complète du genre *Exocentrus* Muls.

### 1. *Myagrus javanicus*, n. sp.

Allongé. Antennes deux fois et demie plus longues que le corps (♂) ou presque deux fois plus longues (♀); le troisième article de la longueur du quatrième, de moitié plus long que le scape. Lobes inférieurs des yeux beaucoup plus hauts que larges, presque deux fois plus longs que les joues. Front faiblement trapézoïdiforme. Pronotum très transverse, densément et peu finement ponctué et pourvu d'une assez longue épine latérale conique pointue. Elytres tronqués à l'apex (l'angle marginal proéminent et pointu), densément et très finement granulés sur le sixième basilaire, ensuite de plus en plus finement ponctué.

Brun foncé, couvert de pubescence brun clair, les points prothoraciques en majeure partie dénudés. Elytres marbrés de brun foncé et ornés de taches blanches rangées sous forme de deux bandes transversales, une prémédiane et une postmédiane. Fémurs postérieurs et tibias postérieurs revêtus en partie de pubescence brun foncé. Tarses à pubescence gris clair. Antennes rouges à fine pubescence blanchâtre, la partie apicale des articles III et IV et le quart apical des articles V à X ainsi qu'un anneau médian sur le dernier article, à pubescence brun foncé.

Long. : 9-10 mm ; larg. : 2 mm  $\frac{2}{3}$ -3 mm.

Holotype un ♂ de Java : Rembang, forêt de *Tectona grandis*, 1926, L. G. E. Kalshoven. — Un allotype de Java : Gedangan, Res. Semarang, 25-XII-1926, F. A. Th. Verbeek. — 7 paratypes de Java : Telawa, Res. Semarang, forêt de *Tectona grandis*, 6-XI-1937, L. G. E. Kalshoven.

2. **Uraecha curta**, n. sp.

Allongé. Antennes d'un tiers plus longues que le corps. Lobes inférieurs des yeux sensiblement plus longs que les joues. Pronotum très transverse, pourvu de quatre sillons transversaux nets et d'une courte épine latérale dirigée obliquement vers le haut, le disque éparsément granulé. Elytres arrondis à l'apex, très densément et peu finement ponctués.

Brun foncé couvert de pubescence brun grise. Une bande longitudinale jaune au bord interne de la joue. Une courte bande jaune le long du bord postérieur du lobe inférieur de l'œil. Pronotum avec deux courtes mais assez larges bandes longitudinales discales jaunes. Ecusson à pubescence jaune. Elytres densément marbrés de jaune pâle et ornés, chacun, d'une grande tache circulaire médiane sublatérale noire suivie d'une grande tache blanche, et d'une étroite tache longitudinale discale préapicale noirâtre.

Long. : 15 mm ; larg. : 5 mm.

Holotype un ♂ de Sumatra : Deli, Two Rivers Estate, 28-II-1934, branches mortes de *Sarcocephalus* spec.

3. **Thylactus angularis** Pasc.

Un exemplaire de Sumatra : Pager Alam. L'espèce n'était connue jusqu'à présent que de la péninsule de Malacce.

4. **Cyrtogrammus lateripictus** Gress.

Un exemplaire de Sumatra : Pager Alam. L'espèce n'était connue jusqu'à présent que de Chine orientale, province de Kwangtung.

5. **Pterolophia** (s.s.) **multicarinipennis**, n. sp.

Allongé. Antennes beaucoup moins longues que le corps, assez éparsément frangées, le troisième article un peu plus long que le quatrième ou que le scape. Lobes inférieurs des yeux aussi hauts que larges, un peu plus longs que les joues. Occiput et pronotum densément et très finement ponctués. Pronotum transverse, pourvu de deux fins sillons transversaux, un antérieur et un postérieur. Elytres longs, convexes, arrondis à l'apex, densément et peu finement ponctués sur les deux tiers antérieurs, finement ponctués sur le tiers apical et pourvus, chacun, d'une petite bosse discale postbasilaire

surmontée d'un très petit fascicule de poils brun foncés et, dans la région postmédiane, de six fines crêtes longitudinales faiblement accusées. Dessous du corps, fémurs et tibias garnis de courts poils dressés.

Brun foncé, couvert de pubescence brun clair. Sur chaque élytre une tache posthumérale circulaire blanche qui se prolonge ensuite en s'atténuant obliquement vers l'arrière en direction de la suture, et une étroite bande transversale zigzagüeée postmédiane blanche précédée et suivie de pubescence brun rougeâtre foncé. Antennes à pubescence brune; un anneau postmédian blanchâtre sur le quatrième article et l'extrême base des articles à partir du troisième à pubescence blanche.

Long. : 11-11 mm  $\frac{1}{2}$ ; larg. : 4-4 mm  $\frac{1}{2}$ .

Holotype une ♀ de Java: Res. Rembang, Intendance des forêts Blungun, 8-IV-1926. — Deux paratypes idem, 15-I et 8-IV-1926.

#### 6. *Euryzeargyra*, n. gen.

En ovale allongé. Antennes assez fortes, un peu moins longues que le corps, assez densément frangées de poils peu longs, le scape court et fort, le troisième article aussi long que le quatrième, sensiblement plus long que le scape, le quatrième article sensiblement plus long qu'un des articles suivants. Tubercules antennifères distants, mais assez saillants. Yeux grossièrement facettés et fortement échancrés. Pronotum court, plus de deux fois plus large que long, arrondi sur la partie médiane de ses côtés, pourvu de quatre sillons transversaux, deux antérieurs et deux postérieurs. Elytres sensiblement plus larges que le pronotum, fortement rétrécis à partir du quart apical, subarrondis à l'apex et pourvus, chacun, d'une très courte crête longitudinale discalè très peu accusée. Tête retractile. Saillie prosternale moins haute que les hanches et arquée. Saillie mésosternale légèrement inclinée à son bord antérieur. Métasternum de longueur normale. Cavités coxales intermédiaires fermées. Pattes de longueur moyenne, les fémurs claviformes, les tibias intermédiaires échancrés avant l'apex, les crochets divergents. Tout le corps garni de poils dressés modérément longs, les pattes garnies de longs poils dressés.

Type: *fuscostictica* Breun. Ce genre se place dans les Apomecynini près du genre *Zeargyrodes* Fish.

#### *Euryzeargyra fuscostictica*, n. sp. (Fig. 1)

Lobes inférieurs des yeux aussi hauts que larges, deux fois plus longs que les joues. Elytres densément et assez grossièrement ponctués. Parties latérales des sterna densément et finement ponctués.

Brun foncé, couvert de pubescence brun rougeâtre clair, tout le dessus du corps, les fémurs et les tibias parsemés de petites taches brun foncé. Toute

la moitié basilaire des parties latérales du pronotum à pubescence brun foncé, cette pubescence remontant encore sur les parties latéro-postérieures du disque. Elytres parsemés dans la moitié apicale de très petites et étroites taches blanches et ornés, chacun, d'une petite tache circulaire discale médiane blanche. Scape avec un anneau postmédian brun assez foncé. Le troisième article des antennes sauf à la base, la partie apicale des articles IV à VII et la moitié apicale des articles VIII à XI à pubescence brun foncé.

Long. : 11 mm ; larg. : 4 mm.

Holotype un ♂ de Bornéo : Kotabaru, Pulu Laut, 29-XI-1930, J. van der Vecht.

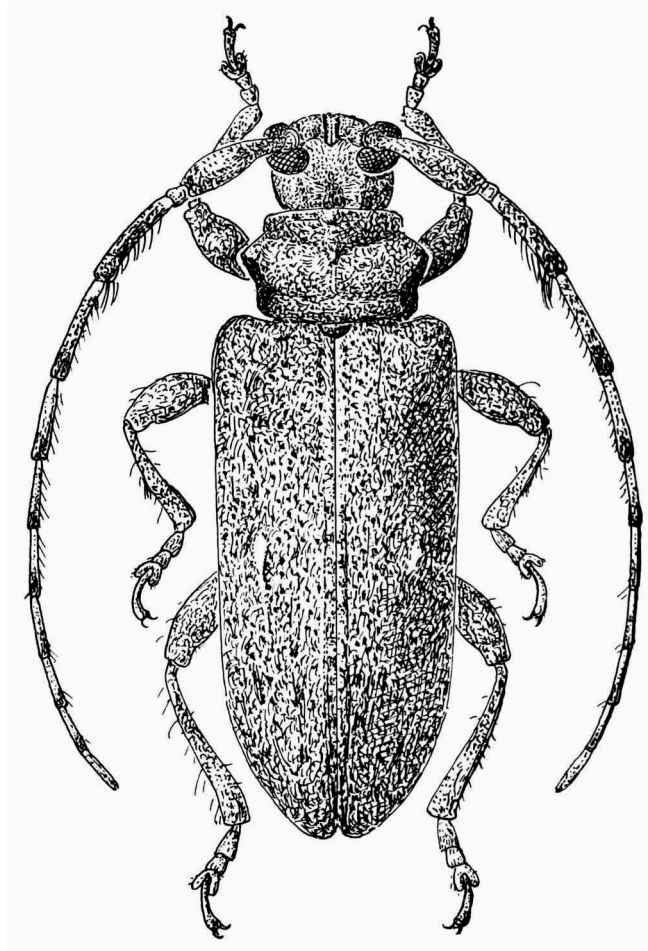


Fig. 1. *Euryzeargyra fuscotincta* Breun.

7. **Epilystoides unicolor**, n. sp.

Proche de *bispinosus* Breun., mais la tête et le pronotum très densément et finement ponctués et tout le corps couvert d'une pubescence unicolore d'un gris jaune clair.

Long. : 6 mm ; larg. : 1 mm  $\frac{1}{2}$ .

Holotype de Java: Djember, XI-1919, L. G. E. Kalshoven.

8. **Parasophroniella javanica**, n. sp.

Scape non ponctué. Lobes inférieurs des yeux quatre fois plus longs que les joues. Tête et élytres densément et assez finement ponctués. Pronotum densément et grossièrement ponctué à épine latérale pointue un peu rapprochée de la base.

Brun foncé, le bord antérieur et le bord postérieur du pronotum et les fémurs rouges ; couvert de pubescence cendrée et garni de poils dressés de même couleur.

Long. : 7 mm ; larg. : 2 mm  $\frac{1}{3}$ .

Holotype de Java: Buitenzorg, 1923, L. G. E. Kalshoven.

9. **Anaesthetobrium javanicum**, n. sp.

Antennes peu fortes, le scape pas tout à fait deux fois plus long que le troisième article. Lobes inférieurs des yeux quatre fois plus longs que les joues. Tout le dessus du corps et les sterns très densément et finement ponctués.

Rouge couvert d'une fine pubescence gris blanchâtre et garni de poils dressés de même couleur. Tibias, tarsi et antennes d'un brun assez foncé, l'extrême base des articles antennaires IV à VI à pubescence blanchâtre (les articles suivants manquent chez l'unique exemplaire).

Long. : 4 mm  $\frac{1}{2}$  ; larg. : 1 mm  $\frac{2}{3}$ .

Holotype de Java: Tugu, J. D. Pasteur.

10. **Striatanaesthetis**, n. gen.

Allongé. Antennes assez fortes, sensiblement moins longues que le corps, frangées de poils assez longs ; le scape peu long et fort, le troisième article beaucoup moins long que le quatrième, un peu moins long que le scape, le quatrième article sensiblement plus long qu'un des articles suivants. Tubercules antennifères distants et non saillants. Yeux grossièrement facetés et très fortement échanrés. Pronotum faiblement transverse, rétréci vers le bord antérieur, pourvu de deux fins sillons transversaux, un antérieur et un postérieur et d'une épine latérale conique et pointue, rapprochée un peu de la base. Élytres longs, sensiblement plus larges que le pronotum dans sa plus grande largeur, arrondis à l'apex et pourvus de points sériale-

posés. Tête non retractile. Saillie prosternale moins haute que les hanches et arquée. Saillie mésosternale légèrement inclinée vers l'avant. Mésternum de longueur normale. Cavités coxales intermédiaires ouvertes. Pattes de longueur moyenne; les fémurs claviformes, les tibias intermédiaires échan-crés, les crochets divariqués. Tout le corps, les pattes et les antennes garnis de poils dressés peu longs.

Type: *lineatipennis* Breun. Ce genre se place à côté du genre *Anaesthetobrium* Pic, mais en diffère par le pronotum moins transverse à épine latérale conique, les points des élytres sérialement disposés etc.

***Striatanaesthetis lineatipennis*, n. sp. (Fig. 2)**

Lobes inférieurs des yeux trois fois plus longs que les joues. Front et partie antérieure du vertex assez densément et finement ponctués. Pronotum épar-sément et finement ponctués. Elytres assez densément ponctués, les points gros dans la moitié antérieure et fins dans la moitié postérieure, rangés en huit séries longitudinales.

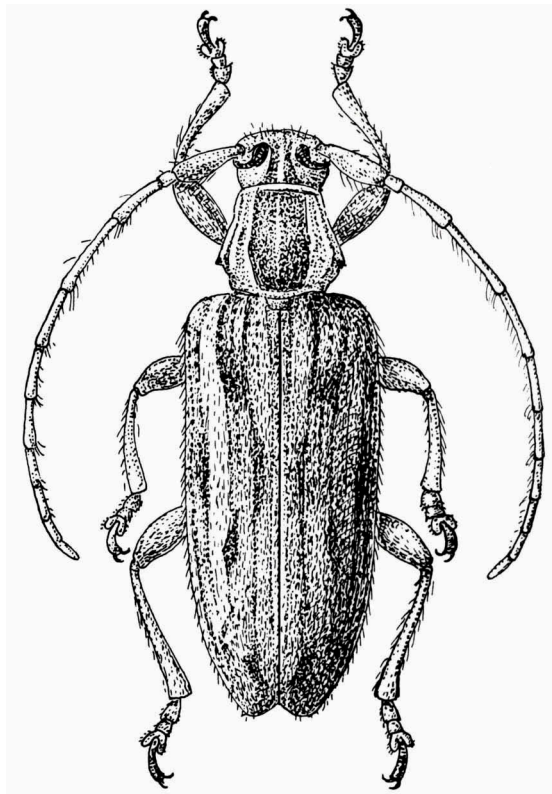


Fig. 2. *Striatanaesthetis lineatipennis* Breun.

Brun foncé, couvert de pubescence jaune paille. Pronotum orné de huit bandes longitudinales d'un brun assez foncé: de chaque côté une très large très rapprochée de la ligne médiane et prolongée vers l'avant en s'amincissant jusqu'au bord antérieur du vertex, une étroite disco-latérale interrompue par places, une un peu plus large passant par l'épine latérale et une assez large sur la moitié inférieure de la partie latérale. Elytres avec de courtes bandes longitudinales brun foncé situées surtout sur les intervalles des séries de points. Moitié apicale des articles antennaires VII à XI à pubescence brune.

Long.: 7 mm  $\frac{1}{2}$ ; larg.: 2 mm  $\frac{1}{2}$ .

Holotype de Sumatra: Paru, Atjeh, 11-XII-1929, J. van der Vecht.

11. **Mimozotale** (s.s.) **javanica**, n. sp.

Troisième article des antennes sensiblement moins long que le quatrième, beaucoup plus long que le scape. Lobes inférieurs des yeux un peu plus longs que les joues. Tête et élytres densément et finement ponctués. Pronotum densément et peu finement ponctué. Elytres obliquement tronqués à l'apex (l'angle marginal proéminent et pointu).

Rouge, couvert d'une fine pubescence gris blanchâtre.

Long.: 5 mm  $\frac{1}{2}$ -6 mm; larg.: 1 mm  $\frac{1}{3}$ -1 mm  $\frac{1}{2}$ .

Holotype de Java: W. Preanger, 1933. — Un paratype idem.

12. **Maculileiopus kalshoveni**, n. sp.

Antennes de moitié plus longues que le corps. Lobes inférieurs des yeux deux fois et demie plus longs que les joues. L'épine latérale du pronotum obtuse. L'angle apical marginal de l'élytre étiré en un court lobe triangulaire pointu.

Rouge, couvert de pubescence brun rougeâtre clair, densément entremêlée de pubescence soyeuse argentée sur le front, sur les joues et sur le dessous du corps. Occiput et pronotum avec des bandes longitudinales soyeuses argentées vagues, dont deux rapprochées du milieu sur le pronotum qui se réunissent au bord antérieur du pronotum. Elytres marbrés de blanc. Les deux tiers basilaires des fémurs postérieurs et la moitié basilaire de tous les tibias: jaunes à fine pubescence blanchâtre. Un anneau préapical sur les fémurs postérieurs, la moitié postérieure des tibias et les tarsi: brun foncé; la base des articles tarsaires à pubescence blanche. Scape rougeâtre; les articles antennaires suivants revêtus de pubescence brun foncé, la base des articles III à XI à pubescence blanche.

Long.: 7 mm; larg.: 2 mm  $\frac{1}{2}$ .

Holotype de Java: Telawa, Res. Semarang, forêt de *Tectona grandis*,

tiges sèches de *Albizzia* spec., 23-X-1937, L. G. E. Kalsnoven. — Deux paratypes de Semarang, forêt de *Tectona grandis*, dont un marqué: trappe à lumière sur 20 m de hauteur, Gedangan, 17-18-XII-1927, l'autre daté: 18-II-1928. Un paratype de Gedangan, Semarang, 5-I-1927, F. A. Th. H. Verbeek.

13. **Eryssamena celebica**, n. sp.

Proche d'*albovittipennis* Breun., mais le troisième article des antennes aussi long que le quatrième, les élytres très densément et finement ponctués sur les quatre cinquièmes antérieurs avec l'angle apical marginal pointu et les petites taches blanches des élytres élargies après le milieu de façon qu'il se forme une bande transversale blanche descendant obliquement en direction de la marge externe.

Long.: 8 mm; larg.: 2 mm.

Holotype de Célèbes: Gorontalo, Forsten.

14. **Eryssamena blötei**, n. sp.

Proche de *multimaculata* Pic, mais le troisième article des antennes un peu moins long que le quatrième, le pronotum orné de deux taches discales longitudinalement allongées, allant du deuxième sillon transversal antérieur au premier sillon transversal postérieur; ces taches ainsi que les taches élytrales d'un brun assez foncé.

Holotype de Sumatra: Serdang, Tandjong Morawa, Dr. B. Hagen. — Trois paratypes idem.

15. **Trichocontoderes**, n. gen.

En ovale allongé. Antennes fines, d'un tiers plus longues que le corps, les six premiers articles frangés de poils courts; le scape assez long et mince, le troisième article un peu moins long que le quatrième, un peu plus long que le scape, le quatrième article un peu plus long qu'un des articles suivants. Tubercules antennifères distants et non saillants. Yeux grossièrement facetés et fortement échancrés. Front un peu plus large que haut. Pronotum transverse, pourvu d'une très longue épine latérale pointue, faiblement recourbée. Elytres un peu plus larges que le pronotum dans sa plus grande largeur, arrondis à l'apex. Tête retractile. Saillie assez haute que les hanches, arquée. Saillie mésosternale légèrement inclinée à son bord antérieur. Métasternum de longueur normale. Cavités coxales intermédiaires fermées. Pattes de longueur moyenne; fémurs pédonculés; tibias intermédiaires pourvus d'un faible sillon dorsal; crochets divariqués.

Type: *setosus* Fish. (Fig. 3). Ce genre se place près du genre *Contoderus* Thoms., genre dans lequel Fisher avait placé son espèce *setosus*.



16. *Aegocidnus (Pseudocidnus) vagemarmoratus*, n. sp.

Antennes d'un quart plus longues que le corps, le troisième article un peu plus long que le quatrième, sensiblement plus long que le scape. Lobes inférieurs des yeux sensiblement plus longs que les joues. Tête et pronotum très densément et très finement ponctués. Pronotum transverse, pourvu de deux dépressions transversales, une antérieure et une postérieure, et d'une petite épine latérale mince et pointue, rapprochée de la base. Elytres densément et finement ponctués. Les points sérialement disposés sauf au quart sutural.

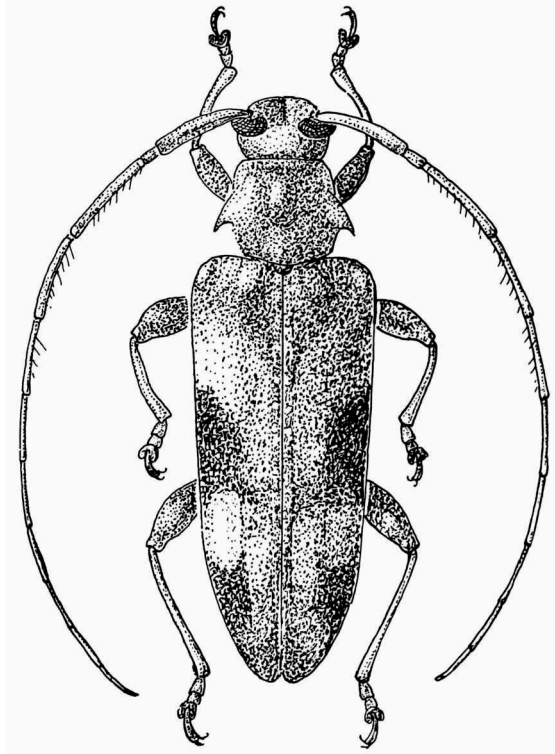


Fig. 3. *Trichocontoderes setosus* (Fish.)

Rouge, tout le corps densément mais vaguement marbré de gris blanchâtre. Scape rouge clair. Pattes et antennes à fine pubescence brun rougeâtre.

Long. : 4 mm ; larg. : 1 mm  $\frac{2}{3}$ .

Holotype des Iles Talaut : Ile Nanusa, Merampi, E. E. W. Schröder.

Par le troisième article des antennes sensiblement plus long que le scape tout en étant en même temps plus long que le quatrième cette espèce rentrera dans un nouveau sous-genre du genre *Aegocidnus* Pasc. pour lequel je

propose le nom de **Pseudocidnus**. Le type de ce sous-genre sera l'*Exocentrus tonsus* Bat. Cette espèce — l' *tonsus* Bat. — fut déjà retiré par Hayashi (1951, Entom. Rev. Japan, V, p. 82) du genre *Exocentrus* Muls. et placé dans le genre *Miaena* Pasc. Je considère *Miaena* Pasc. également comme sous-genre d'*Aegocidnus* Pasc., qui diffère pourtant de *Pseudocidnus* par le troisième article des antennes non plus long que le quatrième. Vu le très grand nombre d'espèces du genre *Aegocidnus* Pasc. (les espèces que Gressitt 1956, Bernice Bish. Mus., XVII/2 Ins. of Micronesia — cite sous les genres *Sciadella* Auriv. et *Nonymoides* Blair appartiennent également au genre *Aegocidnus*) il me semble souhaitable de faire plusieurs coupes.

Se placent également dans le sous-genre *Pseudocidnus* l'*Exocentrus inhirsutus* Pic, l'*Exocentrus fujyamai* Matsum. & Matsush. et l'*Exocentrus leiopodinus* Matsush., trois espèces qui en réalité ne sont à mon avis que des variétés peu importantes du *tonsus* Bat., l'*Exocentrus bioculatus* Matsum. & Matsush. et — selon on en peut juger d'après les descriptions la *Miaena brevicollis* Gress. et la *Miaena sokishimana* Gress. ainsi que les espèces mentionnés par Gressitt (l.c., 1956) comme appartenant au sous-genre *Sciadella* du genre *Sciadella* Auriv.

*Sciadella* Auriv. est — comme j'ai déjà publié dans un autre article — un synonyme du genre *Phlaeopsis* Blanch.

17. **Menesia** (s.s.) **kalshoveni**, n. sp.

Troisième article des antennes un peu plus long que le quatrième, beaucoup plus long que le scape. Lobes inférieurs des yeux quatre fois plus longs que les joues. Tête et pronotum à ponctuation extrêmement dense et très fine. Pronotum un peu plus long que large. Ecusson quadrangulaire-transverse. Elytres obliquement tronqués à l'apex (l'angle marginal pointu), densément et assez finement ponctués.

Rouge foncé, couvert d'une très fine et très éparse pubescence gris blanchâtre. Les joues, les tempes, deux très étroites bandes longitudinales latérales sur le front, l'écusson et le dessous du corps revêtus de pubescence blanche. Pronotum orné de cinq bandes longitudinales blanches: une très étroite médiane et deux plus larges sur chaque partie latérale se réunissant en avant et en arrière. Fémurs et tibias jaunes, les tibias postérieurs faiblement brunis. Tarses bruns, les tarses postérieurs à pubescence blanche. Articles antennaires à partir du deuxième à pubescence brun foncé.

Long.: 6 mm; larg.: 1 mm  $\frac{1}{2}$ .

Holotype un ♂ de Java: Pemalang, VI-1929, sur *Actinophora fragrans*, L. G. E. Kalshoven. — Un paratype de Java: Pekalongan, sur *Actinophora fragrans*, 60 m, 30-I-1929, F. A. Th. H. Verbeek.

**18. *Chlorisanis basirufemorialis*, n. sp**

Proche de *viridis* Pasc., mais le vertex moins densément ponctué, les épaules anguleusement proéminentes (arrondies chez *viridis*), l'angle apical marginal de l'élytre étiré en un lobe triangulaire pointu assez long, le pronotum orné de quatre taches circulaires discales noires floues, deux prémédianes et deux postmédianes et les trochanters ainsi que la partie basilaire des fémurs rouges.

Long. : 18 mm ; larg. : 4 mm  $\frac{1}{3}$ .

Holotype un ♂ de Sumatra : Bengkalis, 1919, L. G. E. Kalshoven.