

COLÉOPTÈRES

LONGICORNES

PAR

M. CHARLES BRONGNIART.

Parmi les Longicornes rapportés par M. Pavie, plusieurs appartiennent à des espèces nouvelles ou peu connues dans les collections. Il est bon de remarquer que beaucoup d'espèces se rencontrent dans tout l'archipel malais et avaient été décrites par M. Pascoe dans les *Transactions de la Société Entomologique de Londres*.

CERAMBYCIDÆ

Prionini.

I. — Genre CYRTOGNATHUS, Faldermann.

1. *C. aquilinus* Thomson.

Thomson, *Systema Cerambycidarum*, 1865, p. 577.

Thomson signale cette espèce comme venant de la Tartarie chinoise et la considère comme très voisine de *C. indicus* Hope.

De Luang-Prabang à Theng. (Cat. 1058-1888.)

II. — Genre *ÆGOSOMA*, Serville.2. *Æ. marginale* F.

Fabricius, Syst. Ent., p. 169.

M. l'abbé David avait rapporté cette espèce de Pékin; M. Harmand, des montagnes de La Khône; M. Langue, du Tonkin; M. Beaudoin, de Cochinchine.

De Luang-Prabang à Theng. (Cat. 1059-1888.)

Cerambycini.III. — Genre *CERAMBYX* L.3. *C. Lucasi* nov. sp. — Pl. X, fig. 1.

Long. 45-50 millim. Lat. 12-13 millim.

Nigro-sericeus; caput in fronte sulcatum; antennæ læviter pubescentes, inermes; prothorax valde rugosus et plicatus, lateraliter spinosus; elytra apice rotundata et suturâ spinosa. Corpus subtus pedesque concolores, pubescentes.

De Luang-Prabang à Theng. (Cat. 1060-1888.)

IV. — Genre *PACHYDISSUS*, Newman.4. *P. holosericeus* F.

Fabricius, Mant., Ins. I, p. 135.

Cette espèce a été trouvée en Chine et aux Philippines. Le Muséum en possède des Indes et de l'Archipel des Soudans.

Luang-Prabang à Theng. (Cat. 1061-1888.)

5. *P. Achilles* Thoms.

Thomson, Syst. Cerambyc., p. 576.

Très voisin du *P. sericeus* qui se rencontre à Java et au Sénégal.

Le *P. Achilles* a été trouvé au Tonkin et à Bornéo.

La description de Thomson est tellement courte et vague que je rapporte avec doute cet exemplaire à *P. Achilles*, n'ayant pas vu le type.

De Luang-Prabang à Theng. (Cat. 1062-1888.)

6. *P. inclemens* Thoms.

Thomson, Syst. Cerambyc., p. 576.

Je répéterai pour cet exemplaire ce que j'ai dit au-dessus, c'est-à-dire qu'avec une description aussi incomplète que l'est celle de Thomson on ne peut déterminer avec certitude une espèce.

De Luang-Prabang à Theng. (Cat. 1062 *bis*-1888.)

7. *P. egenus* Pascoe.

Pascoe, Trans. ent. Soc. Lond. Ser., 2, IV, 1858, p. 236.

Indiqué par Pascoe comme venant de la Chine boréale.

De Luang-Prabang à Theng. (Cat. 1069-1888.)

V. — Genre DIALEGES, Pascoe.

8. *D. pauper* Pascoe.

Pascoe, Trans. Ent. Soc. Lond., série 2, IV, p. 47, pl. 16, fig. 7; série 3, III, 1869, p. 521.

Cette espèce a été trouvée à Bornéo et à Malacca.

Cambodge. (Cat. 2749-1886.)

VI. — Genre XYSTROCERA, Serville.

9. *X. vittata* F.

Fabricius, Ent. syst., I, 2, p. 323.

Cette espèce est indiquée comme venant du Sénégal.

De Luang-Prabang à Theng. (Cat. 1063-1888.)

VII. — Genre XOANODERA, Pascoe.

Pascoe, Trans. Ent. Soc. Lond., 2^e série, IV, p. 92, pl. 23.

10. *Xoanodera Pascoei* nov. sp.

Cette espèce diffère de *X. trigona* Pasc. par la disposition des espaces dénudés des élytres. Ces espaces, d'un brun foncé et qui sont criblés de petits trous comme un dé à coudre, ne sont pas à beaucoup près aussi rapprochés de la suture des élytres que cela se voit chez *X. trigona*. En outre

les bords internes de cet espace dénudé sont droits, et parallèles à la suture des élytres. Il y a de plus un petit espace dénudé et criblé de la même façon, autour de l'écusson à la base des élytres; puis celles-ci n'offrent pas de linéoles longitudinales à leur extrémité, comme cela se remarque chez *X. trigona*.

Long. 21 millimètres.

Battambang à Pnompenh (Siam). (Cat. 1471-1886.)

VIII. — Genre ZATREPHUS, Pascoe.

11. *Z. nebulosus* nov. sp. — Pl. X, fig. 2.

Long. 27 mill. Lat. 5-7 mill.

Z. pubescens, supra fuscus, infra candidus, capite, antennis, prothorace, fulvis; elytris fulvis et utroque albidis lanuginosis pilis tectis.

Dans cette espèce les yeux sont médiocrement séparés en dessus; le prothorax est rugueux et présente en dessus une ligne foncée qui le sépare en deux; les élytres sont inermes et arrondis à l'extrémité.

Ba-Chieu (Saïgon). (Cat. 1870-1886.)

IX. — Genre NYPHASIA, Pascoe.

12. *N. maculata* nov. sp. — Pl. X, fig. 3.

Long. 17 mill. Lat. 3-4 mill.

N. rufo-fulvescens omnino; prothorace subcylindrico, impresso et læviter sericeo; antennarum articulis 3-7 pilosis et spinosis; elytris basi valde punctatis, fasciis 6 aureis sed apice lævibus et faciis 2 rotundatis ornatis.

On ne connaissait jusqu'ici que trois espèces de ce genre toutes asiatiques. Ce type est représenté en Australie par d'autres genres très voisins.

Ba-Chieu (Saïgon). (Cat. 1872-1886.)

X. — Genre PACHYLOCERUS, Hope.

13. *P. sulcatus* nov. sp. — Pl. X, fig. 4.

Long. 28 millim. Lat. 5-6 millim.

Fuscus; antennis ferrugineis, articulis 3-4 apice nigricantibus. Protho-

race rugoso et medio duobus curvis sulcis impresso; scutello fusco; elytris nigro-fuscis, cum quinque eminentibus fasciis, nitidioribus, et aureo pilosis; corpore subtus pedibusque fuscis, pubescentibus.

Luang-Prabang à Theng. (Cat. 1071-1888.)

XI. — Genre STROMATIUM, Serville.

14. *S. asperulum* White.

White, Longic., VIII, 1, 2. 1885, p. 300.

Cette espèce a été rencontrée à Hong-Kong et au Tonkin.

Luang-Prabang à Theng (Tonkin), Cambodge, Ba-Chieu (Saïgon) et Siam. (Cat. 1067-1888; 1871, 1468, 2754-1886.)

XII. — Genre GNATHOLEA, Thomson.

15. *G. signatipennis* White.

White, Long., VIII, 2, 1855, p. 303.

Cette espèce avait été rencontrée aux îles Philippines et au Cambodge.

Luang-Prabang à Theng. (Cat. 1068-1888.)

XIII. — Genre PURPURICENUS, Serville.

16. *P. fasciatus* nov. sp. — Pl. X, fig. 5.

Long. 17 millim. Lat. 3-4 millim.

P. niger, prothorace elytrisque nigris obscuris, basi medioque flavis fasciis ornatis, sterno et abdomine læviter pubescentibus; pedibus nigris et lævibus.

Luang-Prabang à Theng. (Cat. 1066-1888.)

XIV. — Genre PAVIEIA, nov. gen. — Pl. X, fig. 6.

Ce genre nouveau peut prendre place à côté des *Ægoidius*, des *Phædinus* et des *Crioprosopus*. Je l'établis d'après une femelle dont un seul échantillon a été rapporté par M. Pavie.

Mais les caractères sont assez nets pour permettre la création d'une coupe générique.

Caractères : Tête offrant entre les yeux une plaque lisse triangulaire, qui se prolonge en une ligne saillante entre les tubercules antennifères, partageant un bourrelet saillant transversal qui sépare ces tubercules.

Antennes glabres, robustes, aussi longues que les élytres, à article 1 en massue arquée, déprimé en dessus, 3 également arqué et un peu plus long que 4 ; celui-ci jusqu'à 11 égaux entre eux, déprimés, en scie, 11 appendiculé et terminé en pointe aiguë.

Prothorax transversal, convexe, bituberculé latéralement, et muni sur le disque de 4 tubercules disposés sur deux lignes transversales, les 2 antérieurs étant plus rapprochés l'un de l'autre que les 2 postérieurs ; prothorax aussi large, avec les tubercules latéraux, que la base des élytres.

Écusson en triangle, assez large à sa base, aigu en arrière et offrant une ligne médiane longitudinale saillante.

Élytres convexes, égalant trois fois la longueur du prothorax, un peu rétrécis vers le milieu, mais aussi larges à la base qu'à l'extrémité ; celle-ci tronquée et inerme ; cuisses peu à peu élargies, inermes.

Dernier segment abdominal beaucoup plus long que les autres et largement tronqué en arrière.

Saillie prosternale grosse, arrondie, déclive en avant, verticale en arrière.

Saillie mésosternale très proéminente, pointue, verticale en avant, déclive en arrière.

Ce genre est très intéressant, non seulement par ses caractères, mais aussi à cause de sa présence dans l'ancien continent ; tous les genres qui s'en rapprochent sont américains.

L'espèce qui sert de type, *Pavieia superba*, est remarquable par sa taille et sa couleur ; la tête est noire ainsi que les antennes, les pattes et tout le dessous du corps ; le prothorax est rouge en dessus et bordé de noir en avant et en arrière.

Les élytres sont rouges avec les épaules et l'extrémité noires et une bande noire au milieu.

17. *Pavieia superba* nov. gen. et sp. — Pl. X, fig. 6.

Long. 32 millim. Lat. 10 millim.

P. nigra; capite nigro, antennarum articulis 1-3 lævibus, 4-11 surdis; prothorace infra nigro, supra rubro, punctato, anteriore et posteriore limbo nigro; scutello nigro, duabus rubris in medio maculis; elytris rubris, humeris et extremis nigris, atque fasciâ flexuosâ in medio ornatis; pedibus nigris lævibus.

Pnompenh à Battambang. (Cat. 1780-1886.)

XV. — Genre ROSALIA, Serville.

18. *R. Lameerei* nov. sp. — Pl. X, fig. 7 et 8.

Viridi-cœrulea, mandibulis ♂ externe dentatis, pronoto magna triangulare antica macula et in tuberculorum situ duabus maculis nigris, elytris basi haud granulatis sed nigris ut in specie *Rosalia funebris* et tribus nigris fasciis haud limbatis. Sterno viridi cœruleo, sed mesothorace nigro supra et infra, metasterno basi et apice nigro. Capite ♀ et ♂ nigro cum duabus cœruleis maculis, oculis ♂ supra cœruleis.

Longueur 28 à 35 millimètres.

Fond de la livrée bleu vert.

Antennes, d'un beau bleu, plus longues que le corps chez la ♀, le dépassant de six articles chez le ♂; premier article finement ponctué; articles 3-6 égaux et munis à leur extrémité d'une touffe de poils noirs.

Mandibules offrant chez le ♂ une dent externe très robuste, et qui se recourbe du côté interne.

Tête noire en dessus et en dessous, ornée de deux taches vert bleu entre la base des mandibules et les tubercules antennifères; au-dessus des yeux, à la base des antennes, tache bleu vert.

Prothorax bleu verdâtre en dessus et en dessous orné, supérieurement à son bord antérieur d'une large tache noire triangulaire à base antérieure, à bords légèrement sinueux, et qui atteint presque le bord postérieur du prothorax. Dans les espèces du sous-genre *Rosalia* on trouve de chaque côté un tubercule noir. Chez notre nouvelle espèce, il n'y a pas de tubercules,

le prothorax est arrondi sur les côtés, mais en place des tubercules on voit une tache noire de chaque côté.

Le mésothorax est complètement noir en dessus et en dessous.

Saillie prosternale étroite; celle du mésosternum peu large et sillonnée. Écusson bleu vert.

Élytres non granuleux à leur base, présentant trois bandes transversales, également espacées, celle du milieu étant la plus large, puis offrant à l'épaule sur chaque élytre une tache noire, qui chez le ♂ atteint l'écusson, tandis que chez la ♀ elle en est distante de 1 millimètre.

Abdomen bleu vert vif, légèrement noir à la base de chaque anneau.

Mésosternum et métasternum bleu vert vif; le métasternum est noir en avant et en arrière; le mésosternum est noir. Cuisses et jambes noires, légèrement bleues au côté interne. Extrémité des jambes postérieures chez la ♀ garnie d'une touffe de poils noirs.

En 1887, M. Auguste Lameere (1) fit paraître une monographie du genre *Rosalia*, faisant entrer dans ce genre les espèces du genre *Eurybatus* Thomson, qu'il ne considère plus, avec raison, que comme un sous-genre. Il montre que tous les caractères distinctifs des *Eurybatus* et des *Rosalia*, sur lesquels Lacordaire insiste dans son *Genera*, ne subsistent pas.

Les espèces du sous genre *Rosalia* sont peu répandues; on rencontre en Europe une espèce, *R. alpina* L., qui se trouve aussi au nord de l'Afrique. Le Muséum en possède un exemplaire recueilli en Tunisie. Une autre espèce, *R. Batesi* Harold, a le Japon pour patrie; *R. funebris* Motschulsky est américaine. Enfin toutes les espèces du sous-genre *Eurybatus* sont asiatiques.

Nous signalons cette belle espèce rapportée du Laos par M. Pavie en 1888.

Cette espèce est intéressante. Elle a à peu près la livrée des *R. alpina* et *R. Batesi*, mais se rapproche de *R. funebris* par la présence de taches noires aux épaules.

Elle a chez le mâle comme *R. alpina* et *R. Batesi* une dent externe aux mandibules et des touffes de poils noirs aux articles des antennes. Elle se

(1) A. Lameere. Le genre *Rosalia* (séance du 2 juillet 1887), *Annales de la Société entomologique de Belgique*, t. XXXI, 16 pages, 1 planche.

rapproche de *R. funebris* par la présence d'une large tache noire au prothorax et de vraies *bandes* noires aux élytres.

Mais elle diffère de ces trois espèces par la présence, outre des trois bandes noires sur les élytres, de deux taches noires aux épaules, et l'absence de tubercules au prothorax.

Nous sommes heureux de dédier cette jolie espèce à M. A. Lameere, secrétaire général de la Société Entomologique Belge, qui a publié la monographie du genre *Rosalia*.

Luang-Prabang à Theng. (Cat. 1064-1888.)

XVI. — Genre LEONTIUM, Thomson.

19. *L. argentatum* Dalm.

= *Chelidonium argentatum* Thoms. Dalm. Schönh. Syn. Ins. I, 3, app. 1817, p. 151.

Cette espèce a été trouvée déjà en Chine.

Luang-Prabang à Theng. (Cat. 1065-1888.)

20. *L. venereum* Thomson.

= *Chelidonium venereum* Thoms. Thomson Systema Cerambyc., p. 568, voisin de *Ch. tetraspilotum*. Silb. Rev. III, 1835, p. 71, pl. 32.

Cette espèce est indiquée par Thomson comme provenant du Cambodge. Cambodge. (Cat. 2750-1886.)

21. *L. binotatum* nov. sp. — Pl. X, fig. 9.

Cette espèce ressemble à *L. venereum*, mais en diffère par l'absence des bandes jaunes en forme de 7 des élytres, remplacées par deux points jaunes qui se touchent presque à la suture des élytres.

Le prothorax est sensiblement moins large que chez *L. venereum*, plus allongé.

Les élytres sont aussi plus longs que chez cette espèce.

L'espace frontal interoculaire est un peu moins large et offre un sillon plus accentué. L'écusson est moins allongé et présente un sillon longitudinal médian plus accentué que chez *L. venereum*.

Les antennes sont plus grêles.

En somme, le corps tout entier est plus élancé.

Long. 24 millim. Lat. 4 millim.

L. viride; caput viridi-micans, granulatum; antennæ basi cœruleæ deinde nigræ; elytra viridia, parvis maculis duabus rotundis flavis in medio, suturam haud attingentibus, non ut in *L. venereo* nigro-aureolatis et parvâ flavâ in margine maculâ ornata.

Corpus subtile argenteo-pilosum; pedes viridi-micantes, granulati; tarsi supra nigri, infra flavi.

Luang-Prabang à Theng. (Cat. 1870-1888.)

XVII. — Genre EURYCEPHALUS, Castelnau.

22. **E. Lundi** F.

Fabr. Ent. Syst. I, 2, 1792, p. 268 ♀.

Cette espèce est répandue dans presque toute l'Asie. On l'indique comme ayant été trouvée à Java, aux Moluques, aux Philippines, au Tranquebar, aux Indes orientales.

M. le D^r Langue et M. le D^r Harmand l'ont recueillie au Tonkin et au Cambodge.

Cette espèce présente des variations considérables, tant dans la coloration que dans la forme et les proportions.

Chantaboun à Battambang (Siam) et Luang-Prabang à Theng. (Cat. 1799-1886 et 1872-1888.)

XVIII. — Genre CERESIUM, Newman.

23. **C. simplex** Gyllh.

= *Zelandicum* Blanch.

Gyllh. Schœnh. Syn. Ins. app. I, 3, p. 178.

Cette espèce se rencontre aux Philippines, à Taïti, aux Samoa, à la Nouvelle-Zélande, en Australie.

Battambang à Pnompenh (Siam). (Cat. 1476-1886.)

24. **C. geniculatum** White.

White. Long. VIII, 2, p. 243.

Cette espèce est indiquée par White comme provenant des Indes Orientales.

Battambang (Siam) et Luang-Prabang à Theng. (Cat. 1806-1886 et 1073-1888.)

XIX. — Genre CLYTUS, Laicharting.

25. *C. annularis* F.

Fabr. Mant. Ins. I, p. 156. Ent. Syst. I, 2, p. 352.

Indiqué comme trouvé à Sumatra et aux Indes Orientales.

Battambang à Pnompenh (Siam) et Luang-Prabang à Theng. (Cat. 1807 et 1477-1886; et 1076-1888.)

Lamiini.

XX. — Genre ARISTOBIA, Thomson.

26. *A. approximator* Thoms.

Thomson. Syst. Cerambyc. p. 552.

Indiqué comme venant de l'archipel Indien par Harold et Gemminger.

Rapporté de Cochinchine par M. Lemesle et par M. Pierre; du Cambodge, par M. Harmand.

Cet insecte présente de grandes variations dans la disposition des taches jaunes des élytres. En outre, un caractère, sur lequel les auteurs ne me semblent pas avoir insisté, distingue cette espèce de *A. reticulator* Fabr. et de *A. clathrator* Thoms. (Blanchard); en effet, ces deux espèces offrent des touffes de poils noirs à plusieurs des articles des antennes, tandis que le *A. approximator* Thoms. n'offre qu'une touffe aux antennes.

Cambodge et Luang-Prabang à Theng. (Cat. 2735, 2761-1886 et 1083-1888.)

XXI. — Genre BATOCERA, Castelnau.

27. *B. albofasciata* De Geer.

De Geer. Mem. V, 1775, p. 106, pl. 13, fig. 16.

Cette espèce a été indiquée comme trouvée aux Indes Orientales, à Sylhet, Java, Bornéo, Assam, Tranquebar; elle présente de grandes variations dans la disposition et la forme des taches blanches qui ornent les élytres.

Battambang à Pnompenh (Siam) et Cambodge. (Cat. 1467, 1473, 2760-1886 et 1082-1888.)

28. **B. rubus** L.

Linné. Syst. nat. Ed. X, p. 390.

Cette espèce est assez répandue aux Indes Orientales.

Cambodge et Luang-Prabang à Theng. (Cat. 2759-1886 et 1081-1888.)

XXII. — Genre APRIONA, Chevrolat.

29. **A. germari** Hope.

Gray. Zool. Miscell., I, 1831, p. 28.

Espèce indiquée comme ayant été trouvée à Sylhet.

Luang-Prabang à Theng. (Cat. 1081-1888.)

XXIII. — Genre STRATIOCEROS, Lacordaire.

30. **S. princeps** Lac. — Pl. X, fig. 10.

Lacordaire. Gener. Coleopt. IX, 1869, p. 303, note 1.

Cette espèce n'a été signalée qu'une fois par Lacordaire, qui a créé le genre; l'échantillon qui lui a servi (♂) provenait du Laos et appartenait à la collection de M. le comte de Mniszech.

C'est une espèce bien caractérisée et superbe. Lacordaire, en parlant des bandes claires qui ornent la tête, le prothorax et les élytres, emploie le mot « albidus ». Dans l'échantillon rapporté par M. Pavie et que possède le Muséum, les bandes sont plutôt d'un jaune ocracé.

Cambodge. (Cat. 2758-1886.)

XXIV. — Genre EPEPEOTES, Pascoe.

31. **E. luscus** F.

Fabr. Mant. I, p. 139.

Indiqué de l'archipel Indien.

Luang-Prabang à Theng. (Cat. 1087-1888.)

XXV. — Genre CYCOS, Pascoe.

32. **C. subgemmatus** Thomson.

Thomson. Archiv. Ent. I, 1837, p. 294.

Cet insecte est indiqué dans les catalogues comme venant de Sylhet. Luang-Prabang à Theng. (Cat. 1090-1888.)

XXVI. — Genre HIMANTOCERA, Thomson.

33. **H. plumosa** Oliv.

Oliv. Encycl. méth. VII, 1792, p. 463.

Cette espèce est indiquée comme trouvée à Java. Luang-Prabang à Theng. (Cat. 1093-1888.)

XXVII. — Genre GOLSINDA, Thomson.

34. **G. corallina** Thoms.

Thomson. Class. Long., p. 344, et Lacordaire, Gener. Coleopt. pl. 99, fig. 2.

Indiquée comme déjà trouvée à Bornéo. Luang-Prabang à Theng. (Cat. 1091-1888.)

XXVIII. — Genre COPTOPS, Serville.

35. **C. fusca** Oliv.

Olivier. Ent. IV, 67. p. 83, pl. 4, fig. 25.

Cette espèce est indiquée comme étant du Sénégal. Ce n'est pas la seule qui soit dans ce cas.

Luang-Prabang à Theng. (Cat. 1126-1888.)

36. **C. bidens** F.

Fabricius. Syst. Ent., p. 177.

Syn. = *ædificator* F. Ent. Syst. I, 2, p. 275. Ent. IV, 67, p. 102, pl. 10, fig. 72.

= *villica* Oliv.

= *caliginosa* Dej. Cat. 3, 53, p. 371. Indiqués des Indes Orientales.

= *nubila* Lat. Dej. Cat. l. c. Indiqués de l'île de France.

Luang-Prabang à Theng. (Cat. 1128 et 1129-1888.)

37. **C. undata** F.

Fabricius. Ent. Syst. I, 2, p. 270. Oliv. Ent. IV, 67, p. 80, pl. 4, fig. 26.

Indiqué de Java par les auteurs.

Luang-Prabang à Theng. (Cat. 1127-1888.)

XXIX. — Genre CLYZOMEDUS, Pascoe.

38. **C. nanus** Pascoe.

Pascoe. Trans. Ent. Soc. Ser. 2, V, 1859, p. 39, et 1865, p. 166, pl. 8, fig. 4.

Cambodge. (Cat. 2769-1886.)

XXX. — Genre SAIMIA, Pascoe.

39. **S. diversa** Pascoe.

Pascoe, Trans. Ent. Soc., 1865, p. 123.

Indiqué de Bornéo.

Luang-Prabang à Theng. (Cat. 1110-1888.)

XXXI. — Genre PALIMNA, Pascoe.

40. **P. Mouhoti** Pascoe.

Pascoe. Proc. Zool. Soc., 1866, p. 237.

Cette espèce indiquée comme trouvée à Penang, est, je crois, la même que *P. annulata* Oliv. Syn. : *clathrata* Blanchard in Litteris.

Battambang à Pnompenh (Siam), Cambodge et Luang-Prabang à Theng. (Cat. 1475, 2756-1886 et 1095-1888.)

XXXII. — Genre THYSIA, Thomson.

41. **T. Wallichii** Hope.

Hope. Royle Himal., 1839, p. 55, pl. 9, fig. 5-6.

Luang-Prabang à Theng. (Cat. 1085-1888.)

XXXIII. — Genre OLENECAMPTUS, Chevrolat.

42. **O. octomaculatus** Motsch.

Motsch. Schrenck. Reis, II, 1860, p. 152.

Indiqué comme provenant de Mongolie.

Battambang à Pnompenh (Siam). (Cat. 1469-1886.)

43. **O. compressipes** Fairm.

Fairmaire, Annales Soc. Ent. Fr. 1888. Sér. 6, t. VIII, p. 370.

Luang-Prabang à Theng. (Cat. 1084-1888.)

XXXIV. — Genre GERANIA, Serville.

44. **G. Boscii** F.

Fabr. Syst. El. II, p. 323, n° 36 (*Saperda*) Java.

Casteln. Hist. nat., II, p. 488.

Pascoe. Trans. Ent. Soc. série 3, III, 1866, p. 321, pl. 14, fig. 7.

Nous avons reçu cette espèce des Indes Orientales ; de Banckok (Siam), de Bornéo, et M. le D^r Langue l'a rapportée du Tonkin.

Battambang à Pnompenh, Chantaboun à Battambang (Siam) et Luang-Prabang à Theng. (Cat. 1794, 1470, 2766-1886 et 1103-1888.)

XXXV. — Genre DIALLUS, Pascoe.

45. **D. lacrymosus** Pascoe.

Pascoe. Trans. Ent. Soc. série 3. III, p. 242.

Indiqué de Tondano.

Luang-Prabang à Theng. (Cat. 1896-1888.)

XXXVI. — Genre MOECHOTYPA, Thomson.

46. **M. suffusa** Pascoe.

Pascoe. Journ. of. Ent. I, 1861, p. 336.

Syn. : *arida* Thoms. Syst. Cerambyc. p. 55.

Indiqué comme étant du Laos.

Luang-Prabang à Theng. (Cat. 1105-1888.)

47. **M. umbrosa** Lacord.

Lacordaire. Gen. Col. IX, 2, 1872, p. 540, note 1.

Indiqué du Laos.

Cambodge. (Cat. 2757-1886.)

48. **M. fuscator** F.

Fabricius. Ent. Syst. I, 2, p. 291.

Syn. : *thoracica* White. Ann. Nat. Hist., 1858, p. 267.

Luang-Prabang à Theng. (Cat. 1106 et 1109-1888.)

XXXVII. — Genre EXARRHENUS, Pascoe.

49. **E. egens** Pascoe.

Pascoe. Trans. Ent. Soc. série 3, III, p. 86, pl. 5, fig. 5, ♀.

Chantaboun à Battambang (Siam). (Cat. 1798-1886.)

XXXVIII. — Genre MYLOTHRIS, Castelnau.

50. **M. bimaeculatus**. nov. sp. pl. 10, fig. 11.

Long. 20 millim. Lat. 6 millim.

M. niger; roseo-pubescens; elytrorum duabus albescens maculis lateribus impressis. Eucleæ albatae colore affinis.

Chantaboun à Battambang. (Cat. 1795-1886.)

XXXIX. — Genre STHENIAS, Castelnau.

51. **S. grisator** F.

Fabricius. Ent. Syst. II, p. 275.

Cambodge. (Cat. 2763-1886.)

52. **S. franciscanus** Thoms.

Thomson. Syst. Cerambyc. p. 550.

Cambodge. (Cat. 2763-1886.)

XL. — Genre APOMECYNA, Serville.

53. **A. histrio** F.

Fabricius. Ent. Syst. I, 2, p. 288.

Indiqué comme du Tranquebar et du Bengale.

Cambodge et Luang-Prabang à Theng. (Cat. 2772-1886 et 1100-1888.)

XLI. — Genre TETRAGLENES, Newman.

54. **T. insignis** Neuwm.

Newman. Entomol., p. 300.

Luang-Prabang à Theng. (Cat. 1101-1888.)

XLII. — Genre EUCOMATOCERA, White.

55. **E. vittata** White.

White. Ann. Nat. Hist., 1846, p. 49, pl. 1, fig. 3.

Luang-Prabang à Theng. (Cat. 1102-1888.)

XLIII. — Genre SPHENURA, Castelnau.

56. **S. spilota** Thoms.

Thomson. Class. Long., p. 58.

Cambodge. (Cat. 2774-1886.)

57. **S. pulchella** Thoms.

Thomson. Class. Long., p. 58.

Indiqué de Sylhet.

Luang-Prabang à Theng. (Cat. 1108-1888.)

XLIV. — Genre ASTHATES Newman.

58. **A. rufescens** Thoms.

Thomson, Syst. Cerambyc., p. 559.

Luang-Prabang à Theng. (Cat. 1097-1888.)

Lepturii.

XLV. — Genre CAPNOCALYMNA, Pascoe.

59. **C. cropreola** Pasc.

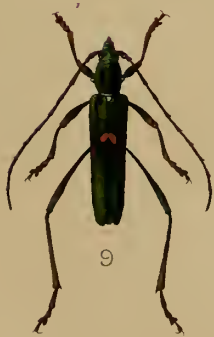
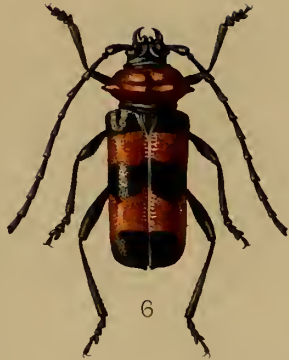
Pasco. Journ. of Entomol., II, p. 286.

Trouvé à Bornéo, à Penang.

Luang-Prabang à Theng. (Cat. 1116-1888.)

EXPLICATION DE LA PLANCHE X

1. *Cerambyx Lucasi*, nov. sp.
 2. *Zatrephus nebulosus*, nov. sp.
 3. *Nyphasia maculata*, nov. sp.
 4. *Pachylocerus sulcatus*, nov. sp.
 5. *Purpuricenus fasciatus*, nov. sp.
 6. *Pavieia superba*, nov. gen. et sp.
 7. *Rosalia Lameerei*, nov. sp. ♀.
 8. *Rosalia Lameerei*, nov. sp. ♂.
 9. *Leontium binotatum*, nov. sp.
 10. *Stratioceros princeps*, Lacordaire.
 11. *Mylothris bimaculatus*, nov. sp.
-



Millot del et pinx

Lebrun sculp

1. *Cerambyx* *Lucasi* Brong. — 2. *Zatrephus* *nebulosus* Brong. — 3. *Nyphasia* *maculata* Brong. — 4. *Pachylocerus* *sulcatus* Brong.
 5. *Purpuricenus* *fasciatus* Brong. — 6. *Pavieia* *superba* Brong. — 7. *Rosalia* *Lameerei* Brong. — 8. *id* ♂
 9. *Leontium* *binotatum* Brong. — 10. *Stratioceros* *princeps* Lacord. — 11. *Mylothris* *bimaculatus* Brong.