



Trachyderes.

1. *T. fabricii*, Dupont.

2. *T. Audouinii*, Dupont

MONOGRAPHIE
DES
TRACHYDÉRIDES,

PAR M. DUPONT JEUNE.

DEUXIÈME PARTIE.

CINQUIÈME DIVISION.

22. T. FABRICII. Pl. 186, f. 1.

Corallinus, scutello tenue nigro-marginato, elytrisque dimidiatim postice nigris.

Longueur, 11 1/2 ; largeur, 3 1/4 lignes.

Cette belle espèce ressemble beaucoup, pour la disposition des couleurs, au *Bicolor* ; mais, malgré cette ressemblance apparente, elle n'appartient pas à la même division.

Elle est d'un beau rouge de corail de part et d'autre ; la tête est comme dans les espèces précédentes ; les yeux et les mandibules sont noirs ; les antennes sont à peu près du même rouge que le corselet ; mais cette couleur s'affaiblit insensiblement, en arrivant à l'extrémité, et devient d'un jaune-fauve. Le corselet est, comme dans les autres espèces de cette division, lisse en dessus et ponctué en dessous dans les mâles, et entièrement lisse chez les femelles. L'écusson est de la couleur du corselet, liseré de noir latéralement. La moitié antérieure des élytres est d'un beau

ronge de corail ; l'autre moitié est d'un noir luisant ; l'on voit, en outre, sur chacune d'elles, trois fines élévations longitudinales. Les quatre derniers segments de l'abdomen sont d'un brun-noirâtre. Les pattes sont rouges, avec les tarsi d'un jaune testacé pâle.

Brésil méridional. — Coll. Dupont.

23. T. AUDOUINII. Pl. 186, f. 2.

Ater nitidus, thorace tuberculato, elytris macula humerali, fasciaque ante medium communi, interrupta, pallide luteis; antennis luteis nigro annulatis; pedibus nigris, femoribus tibiisque luteo annulatis.

Longueur, 12 1/2 ; largeur, 4 lignes.

Il est à peu près de la taille du *Succinctus*, d'un noir profond et vernissé de part et d'autre. Les antennes sont d'un jaune pâle, avec les deux premiers articles et l'extrémité des suivants, jusqu'au septième seulement, d'un noir plus ou moins profond ; les derniers sont d'un jaune un peu plus pâle. Le corselet est parsemé en dessus de petits points à peine visibles. Les élytres sont également légèrement ponctués, et offrent chacun trois taches d'un jaune testacé très pâle, savoir : une assez grande, près de la base, entre le bord antérieur et l'écusson, les deux autres un peu avant le milieu, alignées transversalement, dont une avoisinant le bord marginal, et plus de moitié moins grande que l'autre, qui est assez grande et quadrangulaire. Le bord marginal est, en outre, liseré de jaune vers la base. Le dessous du corps est d'un beau noir. Les pattes sont de cette dernière couleur, avec la base des cuisses et une grande partie des jambes d'un jaune testacé ; le dessous des tarsi est rous-sâtre.

Brésil. — Muséum national.



Trachyderes

1. *T. variegatus*, Perty

2. *T. gloriosus*, Dupont

24. *T. VARIEGATUS*. Perty. Pl. 187, f. 1.

Niger, thorace tuberculato; elytris dilute testaceis macula obliqua ad basin alteraque magna communi ovata fuscis; pedibus fuscis, femoribus tibiisque luteo annulatis.

Trachyderes variegatus. PERTY, *Delect animalium articul.*, tab. 17, f. 10, p. 88.

T. nigro-fasciatus. GORY, *Icon. du règne anim., ins.*, pl. 43, fig. 3.

Longueur, 13 $\frac{1}{2}$; largeur, 4 $\frac{1}{4}$ lignes.

Il est un peu plus grand que le *Succinctus*. La tête est noirâtre; les antennes sont d'un jaune testacé, avec les deux premiers articles noirs et très rugueux, et l'extrémité des suivants noirâtre. Le corselet est d'un brun foncé, presque noirâtre de part et d'autre, fortement ponctué sur les parties latérales et vers le bord antérieur, plus lisse dans son milieu. L'écusson est lisse et d'un brun noirâtre. Les élytres sont d'un jaune testacé pâle, et elles offrent chacune, vers leur base, une tache oblique noire, qui se lie légèrement à l'écusson par un petit prolongement linéaire de sa couleur. Un peu au delà du milieu, elles ont, en outre, une grande tache commune, cordiforme-ovale, d'un brun-noirâtre, s'éclaircissant sur ses bords, et se prolongeant le long de la suture jusqu'à l'écusson. Le jaune testacé de l'extrémité des élytres est, en outre, d'une teinte plus obscure. Le dessous du corps est noir ou noirâtre; les pattes sont d'un jaune un peu ferrugineux; l'extrémité des cuisses, des jambes et le dessous des tarses sont noirs

Cordova. — Muséum national.

25. T. GLORIOSUS. Pl. 187, f. 2.

Nigro-fuscus, thorace tuberculato; clytris testaceis macula obliqua ad basin alteraque magna, communi, ovata, obsoleta, fuscis; pedibus fuscis, femoribus tibiisque luteo annulatis.

Longueur, 14; largeur, 4 1/2 lignes.

Il ressemble beaucoup au *Variiegatus*, et il serait possible qu'il n'en fût qu'une variété. La tête et le corselet sont entièrement d'un brun-noirâtre; les deux premiers articles des antennes sont de la même couleur; les autres sont d'un jaune testacé, avec l'extrémité brunâtre. Le corselet est plus allongé que chez le *Variiegatus*, moins arrondi antérieurement avec les deux premiers tubercules latéraux plus arrondis et moins saillants; la ponctuation est un peu plus apparente; l'espace lisse situé près du col est plus long que chez le *Variiegatus*. L'écusson est brun, lisse, avec une impression transversale dans son milieu. Les élytres sont d'un jaune testacé un peu terne, de même forme que chez le *Variiegatus*. Elles offrent de même, chacune vers leur base, une tache oblique d'un brun-noirâtre, mais beaucoup plus grande; elles ont, en outre, un peu au delà du milieu, une grande tache commune, cordiforme, ovale, brune, plus grande que chez le *Variiegatus*, et se fondant insensiblement avec la couleur testacée. Le dessous du corps est d'un brun-noirâtre, avec le premier segment d'un brun-marron. Les pattes sont de la même couleur, avec l'extrémité des cuisses et des jambes d'un brun-noirâtre plus ou moins foncé. Les tarsea sont noirs en dessus et roussâtres en dessous.

Cordova. — Coll. Dupont.



Trachyderes.

1. *T. Boisduvalii*, Dupont.

2. *T. equestris*, Dejean

26. T. BOISDUVALII. Pl. 188, f. 1.

Fusco-castaneus, thorace tuberculato; elytris rufis, scutello fusco; pedibus rufis femorum apice nigris.

Longueur, 12 1/2; largeur, 4 1/4 lignes.

Il est plus grand que le *T. rufipes*, auquel il ressemble assez pour la forme. La tête est d'un brun-marron assez obscur, avec les mandibules et les yeux d'un noir assez profond. Les antennes sont d'un jaune testacé un peu rougeâtre, avec les deux premiers articles notablement plus courts que chez le *Rufipes*, et d'un brun-marron clair; l'extrémité des autres est d'un brun-noirâtre. Le corselet est plus court que large, lisse dans son milieu, avec les bords latéraux et le dessous fortement ponctués. Chez les mâles, l'écusson est proportionnellement plus petit, tout à fait cordiforme et d'un brun noirâtre. Les élytres sont notablement plus larges et d'un roux-cannelle luisant, sans aucune tache. Le dessous de l'abdomen est d'un brun-noirâtre, plus foncé sur les bords latéraux, avec la poitrine et le milieu des premiers anneaux d'un roux assez obscur. Les pattes sont de cette dernière couleur, avec l'extrémité des cuisses noire et armée d'épines beaucoup plus fortes que chez les autres espèces de cette division.

Brésil, San-Leopoldo. — Coll. Dupont.

27. T. EQUESTRIS. Dejean. Pl. 188, f. 2.

Niger vel nigro-fuscus, thorace sub-ferrugineo, inæquali, spinoso; elytris apice truncatis, fascia submedia latiori testacea; antennis fulvis.

DEJ., *Cat.*, 3^e édit., p. 345.

Longueur, 11 1/2; largeur, 3 1/4 lignes.

Il est un peu plus parallèle que le *Rufipes*, et d'un brun

noir plus ou moins obscur. La tête est comme dans la plupart des espèces. Les antennes sont à peu près comme celles du *Rufipes*, proportionnellement un peu plus fortes, avec le premier article sensiblement plus rugueux, et l'extrémité des suivants annelée de brun plus ou moins obscur. Le corselet est d'un rouge très foncé, souvent un peu plus clair dans son milieu. Les élytres sont d'un brun-marron foncé, traversées un peu avant leur milieu par une bande testacée, large, occupant presque le tiers de leur étendue, et sinuée irrégulièrement sur ses bords. Tout le dessous du corps est noir ou d'un brun-noirâtre. Les pattes sont d'un jaune-fauve assez foncé, avec l'extrémité des cuisses noire ou noirâtre.

Brésil. — Coll. Dupont.

28. T. CINCTUS. *Dejean*. Pl. 189, f. 1.

Niger, thorace inæquali spinoso, medio tenue sub-ferrugineo, spina laterali validiori; elytris apice truncatis fascia submedia, latiori, testacea, ad suturam dilatata; antennis nigris.

DEJ., *Cat.*, 3^e édit., p. 345.

Longueur, 8; largeur, 2 1/3 lignes.

Cet insecte ressemble beaucoup, au premier coup d'œil, à une variété de l'*Equestris*; mais, outre qu'il est plus petit et proportionnellement plus court, il offre plusieurs caractères qui le rendent bien distinct. La tête est à peu près comme dans cette espèce; les antennes sont brisées dans l'individu que nous avons sous les yeux. Les quatre articles qui restent sont entièrement noirs. Le corselet est de cette couleur, un peu rougeâtre dans son milieu, sensiblement plus court que celui de l'*Equestris*, plus fortement tuberculé, avec l'épine latérale beaucoup plus saillante. L'écusson est noir; les élytres sont de cette dernière couleur, tra-



Trachyderes

1. *T. cinctus*, Dejean

2. *T. abeninus*, Dupont

versées un peu avant leur milieu par une bande irrégulière, testacée, plus large que dans la plupart des individus d'*Equestris*, et beaucoup plus dilatée postérieurement sur la suture. Les élytres offrent, en outre, trois petites côtes élevées, peu saillantes, mais cependant bien sensibles, dans la bande testacée. Le dessous du corps est d'un noir profond. Les pattes sont d'un jaune-fauve, avec la moitié inférieure des cuisses d'un noir luisant.

Brésil. — Coll. de M. le comte Dejean.

29. T. EBENINUS. Pl. 189, f. 2.

Perniger, thorace tuberculato, spina laterali valida; elytris concoloribus nitidis; pedibus nigris basi fusco-ferrugineis; antennis nigris, articulis ultimis sub-fucescentibus.

Longueur, 12; largeur, 3 1/2 lignes.

Il n'est probablement qu'une des nombreuses variétés du *Rufipes*. Il est entièrement d'un noir profond de part et d'autre, et ses élytres me paraissent un tant soit peu plus allongées. Les antennes sont entièrement noires, avec le premier article un peu plus grêle et un peu plus allongé. Le corselet est à peu près comme celui du *Rufipes*, avec la ponctuation un peu moins serrée. Le dessous du corps est garni d'une pubescence grisâtre un peu moins prononcée. Les pattes sont noires, avec la moitié antérieure des seconde et troisième paires de cuisses d'un roux foncé presque noirâtre; les tarses sont de cette dernière couleur en dessus et fauve en dessous.

Brésil. — Coll. Dupont.

30. T. RUFIPES. *Fabr.* Pl. 190, f. 1.

Niger, thorace tuberculato; elytris concoloribus nitidis; pedibus rufis femorum apice nigris.

Cerambyx rufipes. FAB., *Syst. eleut.*, t. 2, p. 259, n. 29.

— OLIV., *Entom.*, t. 4, p. 1, fig. 3, et pl. 13, fig. 89.

Trachyderes rufipes. SCHOEN., *Syn.*, t. 3, p. 365, n. 2.

— DEJEAN, *Cat.*, 3^e édit., p. 345.

Longueur, 11 ; largeur, 3 1/2 lignes.

Il est généralement plus petit que le *Succinctus*, un peu plus allongé, et surtout notablement plus rétréci postérieurement, ce qui lui donne une forme tout à fait différente. Sa couleur varie du noir d'ébène au brun-marron plus ou moins clair ; mais, le plus ordinairement, elle est, en dessus et en dessous, d'un noir profond. La tête est d'un brun presque noirâtre, avec les mandibules et les yeux d'un beau noir. Les antennes sont d'un roux-ferrugineux, avec les deux premiers articles plus obscurs, et l'extrémité des suivants noirâtre. Le corselet est de la même couleur que la tête ; quelquefois cependant il est d'un brun-marron assez clair, avec les bords latéraux noirs ou noirâtres. Tout le dessous de l'abdomen est couvert d'un fin duvet grisâtre. Les pattes sont d'un jaune fauve, quelquefois un peu rougeâtre, avec la moitié postérieure des cuisses d'un noir assez prononcé.

Brésil. — Coll. Dupont.

Variété A.

J'ai, pendant longtemps, cru que cette variété pouvait constituer une espèce particulière, et je l'avais indiquée dans ma collection sous le nom d'*Axillaris*.

Elle diffère de l'espèce typique par les antennes, qui sont annelées, à l'extrémité de chaque article, de brun moins



Trachyderes

1. *T. rufipes*, Fabr.

2. *T. fulvipennis*, Dupont

foncé ; par la tête et le corselet, qui sont d'un brun-marron beaucoup plus clair, et par une grande tache de la même couleur, qui couvre entièrement la base de chaque élytre. L'écusson, la plus grande partie des élytres, ainsi que le dessous du corps et les pattes, sont, du reste, comme chez *Rufipes* ordinaire.

Je crois que la seconde figure qu'Olivier donne dans son *Entomologie*, pl. 13, fig. 89, doit se rapporter à cette variété.

Brésil. — Coll. Dupont.

Variété B.

J'avais également indiqué dans ma collection cette jolie variété sous le nom de *Brunnipennis* ; mais je ne pense pas qu'elle puisse être séparée du *Rufipes*.

Elle en diffère par sa taille beaucoup plus petite ; par les antennes d'un fauve plus foncé, avec les deux premiers articles noirs, et l'extrémité des suivants, jusqu'au huitième, brunâtre ; par la tête, le corselet et l'écusson d'un brun-noirâtre ; et enfin par les élytres, qui sont entièrement d'un brun-marron très clair, avec une petite bande marginale noire à l'angle de leur base.

Tout le dessous de l'abdomen, ainsi que les pattes, sont comme dans l'espèce typique.

Brésil. — Coll. Dupont.

31. T. FULVIPENNIS. Pl. 190, f. 2.

Niger, thorace tuberculato ; elytris dilute rufis ; antennis femorum basi, tibiis tarsisque luteis.

Longueur, 8 ; largeur, 2 1/2 lignes.

Il serait possible qu'il ne fût aussi qu'une variété du *Rufipes* ; cependant il offre des différences si remarquables, que je me suis décidé à en faire une espèce particulière.

Il est beaucoup plus petit que les individus ordinaires du *Rufipes*, et ses élytres sont sensiblement plus parallèles. Le corselet est un peu plus court que celui du *Rufipes*, et entièrement noir de part et d'autre, ainsi que l'abdomen, la tête, l'écusson et le premier article des antennes ; le reste des antennes est entièrement d'un jaune un peu fauve, avec le sommet de chaque article un peu plus obscur. Les élytres sont entièrement d'un roux testacé très clair et brillant. Les pattes sont d'un jaune testacé très clair, avec la moitié inférieure des cuisses d'un noir profond.

Brésil intérieur. -- Coll. Dupont.

32. T. LACORDAIREI. *Dejean*. Pl. 191, f. 1.

Niger, thorace longiori quam latiori, lateraliter spinoso; elytris subparallelis apice truncatis, in medio fascia transversa pallide lutca signatis; antennis nigris articulo quarto basi rubro, articulis ultimis luteis.

DEJ., *Cat.*, 3^e édit., p. 345.

Longueur, 11; largeur, 3 1/4 lignes.

Il est de la même forme que le *Latreillei*, auquel il ressemble beaucoup pour le dessin; il est de même d'un noir obscur de part et d'autre. La tête est comme dans le *Latreillei*; les antennes sont noires, avec la base du quatrième article rouge, et les quatre derniers articles jaunes. Le corselet est comme dans les espèces de cette division. Les élytres sont traversées à peu près dans leur milieu par une bande médiocrement large, d'un jaune-pâle et très légèrement sinuée sur ses bords. Le dessous du corps est comme chez le *Latreillei*. Les pattes sont d'un fauve rouge, avec les genoux un peu plus obscurs.

Cayenne. — Coll. Dejean.

1



2



Trachyderes

1. *T. Lacordairei* Dupont

2. *T. Latreillei* Dupont

33. T. LATREILLEI. Pl. 191, f. 2.

Niger, thorace longiori quam latiori, lateraliter spinoso; élytris subparallelis apice truncatis, paulo ante medium fascia lata transversa pallide testacea signatis; antennis nigro luteoque annulatis, basi nigris apice luteis.

Longueur, 11; largeur, 3 1/4 lignes.

Il se rapproche beaucoup, au premier coup d'œil, du *Succinctus*; mais par la forme de son corselet il appartient à une tout autre division. Il est d'un noir foncé de part et d'autre. La tête est assez petite, un peu moins sortie du corselet que dans le *Rufipes*; les antennes sont d'un jaune-fauve, avec les deux premiers articles, l'extrémité des quatre suivants et la totalité du septième noirs. Le corselet est d'un noir un peu moins profond que les élytres, plus long que large, et muni, comme dans toutes les espèces de cette division, d'une épine latérale assez forte. Les élytres sont traversées, un peu avant leur milieu, par une bande d'un jaune un peu testacé, assez large, presque régulière, légèrement sinuée sur ses bords. Le dessous du corps offre une très légère pubescence d'un blanc-grisâtre. Ses cuisses sont entièrement noires, sauf la base des postérieures, qui est d'un fauve roux; les jambes et les tarsees sont fauves.

Brésil. — Coll. Dupont.

Nota. Cette espèce paraît avoir les plus grands rapports avec le *Zonatus* décrit par Dalman (*Analecta*, p. 63); mais, comme la description de cet auteur ne convient pas complètement à l'individu que nous avons sous les yeux, nous avons cru devoir en faire une espèce nouvelle. Chez le *Zonatus* de Dalman, les cuisses sont jaunes à la base et noires au sommet, tandis que dans le *Latreillei* elles sont entière-

ment noires, excepté la base de la dernière paire, qui est d'un rouge ferrugineux obscur. Dalman dit aussi que le *Zonatus* a le premier article des antennes roussâtre en avant, et que les articles, de trois à sept, ont tous la base jaune et le sommet noir. Notre individu a, au contraire, le premier article d'un noir profond, et le septième entièrement noir. Nous ajouterons encore que Dalman dit que le *Zonatus* est notablement plus rétréci que le *Succinctus*, ce qui n'a pas lieu dans le *Latreillii*. Cependant, comme nous n'avons qu'un seul individu, il se pourrait qu'il ne fût qu'une variété locale.

34. T. NIGRIPES. Pl. 192, f. 1.

Niger, thorace longiori quam latiori, lateraliter spinoso; elytris subparallelis apice sub-truncatis, in medio fascia transversa angustiori, marginem externam non attingente, lutea signatis; antennis nigris articulis quarto quintoque basi rubro-fulvis, ultimis luteis.

Longueur, 10; largeur, 3 lignes.

Il est beaucoup plus petit que le *Succinctus*, et d'un noir profond de part et d'autre, comme le *Lacordairei*. La tête est plus courte que celle des deux espèces précédentes. Les antennes sont noires, avec la base du quatrième et du cinquième article d'un rouge fauve, et les quatre derniers articles jaunes. Le corselet est, comme dans les deux espèces précédentes, seulement un peu plus convexe et un peu plus court. Les élytres sont traversées dans leur milieu par une petite bande d'un jaune testacé, légèrement sinuée sur ses bords, et n'atteignant pas, à beaucoup près, les bords latéraux. Le dessous du corps est garni d'une légère pubescence d'un gris blanchâtre. Les pattes sont d'un noir profond, avec le dessous des tarses d'un cendré roussâtre.

Gayenne. — Coll. Dupont



Trachyderes

1. *T. nigripes*, Dupont

2. *T. testaceus*, Dupont

35. T. TESTACEUS. Pl. 192, f. 2.

Dilute rubro-testaceus, thorace tuberculato; elytris, antennis pedibusque concoloribus, abdomine subtus nigro-fuscescenti.

Longueur, 8 ; largeur, 2 1/2 lignes.

Il est plus petit que le *Rufipes*, proportionnellement plus court et beaucoup plus parallèle dans la femelle, le seul sexe que je connaisse. La couleur est entièrement d'un jaune testacé à reflet rougeâtre. La tête est, comme dans les espèces ordinaires, avec l'extrémité des mandibulaires et les yeux d'un brun noirâtre. Les antennes sont de la couleur générale, avec l'extrémité de chaque article un peu plus foncé. Le corselet est plus fortement tuberculé que celui du *Rufipes*, avec les épines latérales moins saillantes. L'écusson est proportionnellement un peu plus petit. Les élytres ont une nuance un peu plus rougeâtre vers leur base que dans le reste de leur étendue, et elles offrent chacune, à partir de leur base, trois petites côtes peu saillantes, qui forment trois lignes un peu plus claires que la teinte générale, et qui disparaissent insensiblement avant d'arriver à l'extrémité. Le dessous de la poitrine est recouvert d'une pubescence blanchâtre ; celui de l'abdomen est d'un brun noirâtre, avec le milieu de chaque segment d'un roux obscur. Les pattes sont d'une belle couleur testacée rougeâtre, avec les genoux un peu plus obscurs.

Brésil intérieur. — Coll. Dupont.

36. T. SIGNATUS. *Wiedemann*, Pl. 193.

Subfuscus, thorace tuberculato, luteo variegato; elytris luteo subfuscoque variegatis; pedibus luteis clava femorum nigro-fusca.

WIED., *App.*, *sp.*, n. 247.

SCHOEN., *Syn. ins.*, t. 3, p. 366, n. 12.

DEJ., *Cat.*, 3^e édit., p. 345.

Longueur, 1 1/2 ; largeur, 2 1/4 lignes.

Il est l'un des plus petits du genre, et forme seul jusqu'à présent une division à part. Sa couleur est, en dessus, d'un brun marron, tantôt très clair, tantôt presque noirâtre. La tête est petite, assez raccourcie, jaune en avant et brunâtre en arrière des yeux ; ceux-ci sont noirs ainsi que les mandibules. Les antennes sont brunâtres, avec les deuxième, troisième, quatrième et cinquième articles ordinairement d'un rouge briqueté dans le milieu. Le corselet est plus long que large, marqué de quatre taches jaunes, dont deux sur le milieu et une de chaque côté. L'écusson est noirâtre, avec une tache médiane jaune. Les élytres sont jaunes, avec deux bandes transverses, flexueuses, irrégulières, d'un brun marron, dont une près de la base, interrompue par la suture, et l'autre un peu au delà du milieu. Le dessous de l'abdomen est jaune, avec les parties latérales noirâtres. Du reste, il varie pour la teinte, et il peut devenir entièrement noirâtre. Les pattes sont d'un jaune testacé pâle, avec la partie inférieure des cuisses et l'extrémité inférieure des jambes d'un brun noir.

Brésil. — Coll. Dupont.



Trachyderes signatus, Wiedemann



Trachyderes

1. *T. Dejeani*, Dupont

2. *T. Solieri*, Dupont

SEPTIÈME DIVISION.

37. T. DEJEANII. Pl. 194, f. 1.

Rubro-testaceus, thorace plicato sub-tuberculato; elytris atris basi late scutelloque testaceis; antennis luteis, apice fuscis, basi rubro-testaceis; pedibus rubro-testaceis geniculis fuscis.

Longueur, 7 1/2; largeur, 2 1/2 lignes.

Il est d'un jaune testacé clair de part et d'autre. La tête est également fauve, avec l'extrémité des mandibules et les yeux d'un brun noirâtre. Les antennes sont d'un jaune testacé très clair, avec les trois premiers articles sensiblement plus obscurs, principalement à leur sommet; les deux derniers articles et la moitié du neuvième sont brunâtres. Le corselet est plus long que large, et plissé en travers comme dans les espèces de cette division. Les élytres sont presque parallèles, d'un jaune testacé fauve dans leur tiers antérieur, et ensuite d'un noir luisant jusqu'à l'extrémité; la portion testacée est dentée postérieurement et marquée sur chaque élytre de deux petites lignes saillantes d'un jaune plus clair. L'écusson est de la couleur du corselet. L'abdomen est noir, avec le milieu de la poitrine du même jaune que le corselet; les cinq derniers segments sont aussi bordés de jaune ferrugineux. Les pattes sont d'un jaune testacé fauve, avec l'extrémité des cuisses noirâtre.

Brésil. — Coll. Dupont.

38. T. SOLIERI. Pl. 194, f. 2.

Rubro-testaceus, thorace plicato sub-tuberculato; elytris atris basi rubro testaceo radiatis; scutello rubro testaceo; antennis luteis apice fuscis basi rubro-testaceis; pedibus rubro-testaceis geniculis atris.

Longueur, 9 $\frac{1}{2}$; largeur, 3 lignes.

Il est un peu plus grand que le *Dejeanii*, dont il se rapproche un peu au premier coup d'œil par la disposition des couleurs. Il est, de part et d'autre, d'un rouge testacé un peu ferrugineux. La tête est un peu plus forte que celle du *Dejeanii*, avec les yeux et l'extrémité des mandibules d'un brun noirâtre. Les antennes sont d'un jaune testacé très clair, avec les trois premiers articles et le sommet des suivants d'une couleur plus obscure; les deux derniers articles sont brunâtres. Le corselet est proportionnellement un peu plus large et plus rugueux que celui du *Dejeanii*. La base des élytres et l'écusson sont d'un rouge testacé; cette couleur envoie sur chaque élytre trois petites lignes parallèles qui disparaissent brusquement dans la partie noire, à peu près au tiers de leur longueur; la partie noire, qui couvre au moins les trois quarts des élytres, est luisante et vernissée comme chez le *Dejeanii*. L'abdomen est noir, avec quelques taches fauves sur la poitrine. Les pattes sont d'un rouge ferrugineux, avec l'origine et l'extrémité des cuisses noires.

Brésil. — Coll. Dupont.

1.



2.



Tra chyderes.

1. *T. Duponti*, Dej.

2. *T. scabricollis*, Dalm

39. T. DUPONTI. Pl. 195, fig. 1.

Rubro-testaceus, thorace tuberculato, nigro-punctato; elytris atris; scutello, basi lineisque tribus rubro-testaceis; antennis luteis basi obscurioribus apice subfuscis; pedibus rubro-testaceis, geniculis atris.

DEJ., *Cat.*, 3^e édit., p. 345.

Longueur, 10 1/2; largeur, 3 1/4 lignes.

Il est un peu plus grand que le *Solieri*, et d'un fauve testacé un peu ferrugineux de part et d'autre. La tête est à peu près de même forme, avec les yeux et l'extrémité des mandibules noirs, ainsi qu'une ligne médiane sur le vertex. Les trois premiers articles des antennes sont d'un fauve ferrugineux, les autres sont d'un jaune plus pâle, avec le sommet un peu plus obscur; les trois derniers articles sont noirâtres. Le corselet est marqué en dessus de dix-sept points d'un noir luisant, dont plusieurs se réunissent. L'écusson est fauve, avec la base et la pointe d'un brun noirâtre. Les élytres sont d'un noir luisant, avec la base fauve; outre cela, elles offrent chacune trois lignes fauves, dont une marginale touchant à la partie fauve de la base, et expirant insensiblement vers le milieu de leur longueur; une seconde beaucoup plus longue, mais ne touchant ni la base ni l'extrémité; enfin une troisième plus courte, touchant à la base, et allant à peine jusqu'au milieu. L'abdomen est noir, avec le bord des anneaux ferrugineux et quelques taches de la même couleur sur la poitrine: le dessous du corselet est marqué de plusieurs points noirs. Les pattes sont d'un rouge testacé, avec les genoux d'un brun noirâtre.

Brésil. — Coll. de M. le comte Dejean.

40. T. OLIVIERI. Dupont. Pl. 196.

Ferrugineus; thorace tuberculato nigro-punctato: elytris fuscis, basi sensim ferrugineis flavo trivittatis; pedibus antennisque testaceo-ferrugineis, his apice nigris.

Longueur, 8 $\frac{2}{3}$; largeur, 3 lignes.

Il est plus petit que le *Rufipes*, et sa couleur est d'un brun noirâtre en dessus et en dessous. La tête est d'un rouge testacé, ponctuée à sa partie supérieure, avec une ligne longitudinale et une tache noires entre les yeux, ainsi que l'extrémité des mandibules. Les antennes sont d'un jaune testacé, le premier article et l'extrémité des suivants jusqu'au neuvième sont d'un testacé ferrugineux, et les trois derniers noirâtres. Le corselet est de la couleur de la tête, un peu plus long que large, chagriné dans son milieu comme dans les espèces voisines, avec onze points noirs. L'écusson est d'un fauve testacé, avec l'extrémité noirâtre. Les élytres sont de cette dernière couleur, assez planes, presque parallèles, à peine ponctuées, avec la base d'un jaune testacé, et trois lignes longitudinales d'un jaune assez clair, dont deux se réunissent à l'extrémité, l'autre plus petite, longeant l'écusson; le bord latéral est liseré de jaune, surtout vers la base, et forme une quatrième ligne. Le dessous du corps est noir, avec le milieu rougeâtre. Les pattes sont du même rouge que la tête et le corselet.

Bahia. — Coll. Dupont.



Trachyderes Olivieri, Dupont.

41. T. SCABRICOLLIS. Pl. 195, fig. 2.

Rubro-brunneus, thorace subtuberculato, nigro-punctato; elytris nigris margine, lineis tribus scutelloque rubro-testaceis; antennis pedibusque ferrugineis nigro annulatis.

DALMAN., *Analecta entomologica*, p. 64.

DEJ., *Cat.*, 3^e édit., p. 345.

Longueur, 9 1/4 ; largeur, 3 1/4 lignes.

Il est d'un rouge brun de part et d'autre. La tête est d'un brun ferrugineux, avec une tache noire sur le vertex ; les yeux et l'extrémité des mandibules sont de la même couleur. Les antennes sont d'un brun ferrugineux, avec les trois premiers articles un peu plus obscurs, ainsi que le sommet des suivants ; les quatre derniers sont d'un brun noirâtre. Le corselet est marqué de onze points noirs, dont cinq sur le milieu et trois latéraux. L'écusson est ferrugineux. Les élytres sont noires, et elles ont chacune trois lignes longitudinales et bord latéral d'un rouge obscur ; la première et la seconde de ces lignes commencent à la base et s'étendent jusqu'à l'extrémité, où elles se réunissent à angle aigu ; la troisième est beaucoup plus courte, placée près de l'écusson et à peu près moitié plus longue que ce dernier. L'abdomen est d'un brun noirâtre, avec la poitrine et l'épine du sternum d'un ferrugineux testacé. Les pattes sont d'un ferrugineux testacé, avec les cuisses annelées de noir un peu avant leur extrémité.

Brésil. — Coll. de M. le comte Dejean.

Nous ne sommes pas très certain que cette espèce soit identiquement la même que celle de Dalman : la description de cet auteur s'y rapporte parfaitement, sauf qu'il dit que les lignes ne vont pas jusqu'à l'extrémité, tandis que dans l'exemplaire que nous avons sous les yeux on observe précisément le contraire.

42. T. PUNCTICOLLIS. Dupont. Pl. 197, fig. 1.

Rubro-brunneus, thorace subtuberculato nigro-punctato; elytris nigris, margine lineisque duabus fulvis; scutello nigro; antennis ferrugineis nigro annulatis; pedibus nigris basi tarsisque ferrugineis.

Longueur, 8 1/2; largeur, 2 1/2 lignes.

Il ressemble au *Scabricollis* pour la forme et la grandeur. La tête est d'un rouge-briqueté obscur, avec les yeux et l'extrémité des mandibules d'un brun noirâtre. Les antennes sont d'un rouge testacé, avec les deux premiers articles et l'extrémité des suivants d'un brun-noir foncé, jusqu'au septième; les quatre derniers articles sont d'un brun noirâtre. Le corselet est d'un noir mat, avec trois grandes taches d'un rouge briqueté, marquées chacune d'un point noir dans leur milieu; la pointe du présternum est aussi d'un rouge ferrugineux; l'écusson et les élytres sont d'un noir luisant; celles-ci sont marquées de deux lignes longitudinales parallèles d'un rouge testacé, qui commencent à la base, où elles sont légèrement interrompues, et qui se terminent un peu avant l'extrémité; le bord latéral est également d'un rouge testacé et forme une troisième ligne parallèle. Tout le dessous du corps est noir, avec une tache ferrugineuse entre la seconde paire de cuisses. Les pattes sont noires, avec la moitié supérieure des cuisses d'un rouge briqueté; la partie interne des jambes antérieures est aussi de cette dernière couleur; les tarses sont roussâtres.

Cordova. — Coll. Dupont.



Trachyderes

1. *T. puncticollis*, Dupont.

2. *T. bilineatus*, Oliv.

43. T. BILINEATUS. Pl. 197, fig. 2.

Rubro-brunneus thorace subtuberculato, nigro variegato; elytris nigris lineis duabus fulvis, scutello rubro; antennis ferrugineis nigro annulatis; pedibus nigris, basi, tibiis tarsisque ferrugineis.

Cerambyx bilineatus, OL., *Ent.*, t. 4, tab. 21, fig. 161.

Trachyderes bilineatus, SCHOEN., t. 3, pag. 366.

Longueur, $2\frac{2}{3}$; largeur, $2\frac{3}{4}$ lignes.

Il ressemble beaucoup au *Puncticollis* au premier coup d'œil. La tête est d'un rouge briqueté avec une tache irrégulière noire à sa partie supérieure, et une autre tache de la même couleur sous le menton; les antennes sont d'un rouge testacé, avec les deux premiers articles noirs, ainsi que le sommet des six suivants; les quatre derniers sont d'un brun noirâtre. Le corselet paraît un peu plus long que celui du *Puncticollis*, il est plus rétréci antérieurement, moins large que long, avec les tubercules latéraux moins saillants; il est d'un rouge obscur de part et d'autre, avec plusieurs taches noires irrégulières réunies entre elles à sa partie supérieure, et d'autres plus grandes et de même couleur couvrant en dessous le bord postérieur; l'écusson est rouge, bordé de noir. Les élytres sont noires, luisantes, avec la base d'un rouge testacé, et chacune deux lignes parallèles d'un rouge également testacé, naissant vers la base, et se terminant un peu avant l'extrémité; le bord latéral est noir, comme le reste des élytres. Le dessous du corps est d'un noir brun, avec trois taches ferrugineuses entre les cuisses postérieures; les pattes sont ferrugineuses, avec la moitié inférieure des cuisses noire, ainsi que l'extrémité des jambes.

Brésil méridional. — Coll. Dupont

44. T. VAUTHIERI. Dupont. Pl. 198, fig. 1.

Nigro-fuscus, capite thoraceque subtuberculato, ferrugineo variegatis; elytris nigris marginis basi lineisque duabus fulvis; scutello nigro basi ferrugineo; antennis pedibusque ferrugineis nigro annulatis.

Longueur, 6 1/2; largeur, 2 1/4 lignes.

Il est à peu près de la taille du *Scabricollis*; mais sa forme est sensiblement plus étroite, à en juger par l'individu mâle et unique que nous possédons; il est noir de part et d'autre. La tête est également noire, avec la partie qui avoisine les yeux d'un rouge assez obscur; les antennes sont d'un jaune-testacé rougeâtre, avec les trois premiers articles entièrement noirs, ainsi que le sommet des suivants et la totalité des deux derniers. Le corselet est un peu plus allongé que dans les espèces du même groupe, avec les tubercules plus saillants; il est, en outre, marqué en dessus de trois taches rouges; l'écusson est d'un rouge briqueté, avec l'extrémité noire. Les élytres sont d'un noir luisant, avec la base d'un rouge briqueté, et elles offrent chacune deux lignes parallèles d'un rouge testacé, naissant à la hauteur du sommet de l'écusson et venant se réunir à angle aigu à l'extrémité, vers l'angle sutural; le bord latéral est aussi légèrement bordé de rouge testacé dans son tiers antérieur. Tout le dessous du corps est d'un noir profond. Les pattes sont d'un ferrugineux obscur, avec les cuisses antérieures, la moitié des autres et l'extrémité des jambes, noires.

Brésil. — Coll. Dupont.



Trachyderes

1. *T. Vauthieri* Dupont.

2. *T. d'Orbigny*, Dupont.

45. T. D'ORBIGNYI. Dupont. Pl. 198, fig. 2.

Nigro-fuscus, thorace subtuberculato, ferrugineo bimaculato; elytris nigris basi, margine, lineis duabus lituraque prope scutellum luteis; scutello nigro; antennis nigris luteo annulatis; pedibus nigris basi ferrugineis.

Longueur, 10; largeur, 3 1/2 lignes.

Il est plus grand que les quatre espèces précédentes, proportionnellement plus court et plus large. La tête est petite, noire à sa partie supérieure, d'un rouge-briqueté obscur en dessous, sauf une tache noire sur le menton; les antennes sont d'un jaune testacé avec les trois premiers articles, l'extrémité des suivants, jusqu'au sixième, et la totalité des quatre derniers d'un noir assez foncé. Le corselet est à peine plus long que large, presque carré, avec les tubercules saillants; il est d'un noir profond, marqué sur le milieu de deux petites taches rouges; l'écusson est noir, cordiforme, proportionnellement plus étroit que celui des autres espèces. Les élytres sont d'un noir luisant, avec le bord de la base d'un jaune fauve; elles sont, en outre, marquées chacune de deux lignes parallèles d'un jaune plus pâle, n'atteignant ni la base ni l'extrémité, et d'un point allongé d'un jaune fauve situé vers la pointe de l'écusson. Le bord latéral offre une troisième ligne de la même couleur, mais qui expire beaucoup avant l'extrémité. Tout le dessous du corps est d'un noir profond, à l'exception de deux petites taches fauves placées un peu après l'articulation des secondes cuisses et du bord postérieur de chaque segment abdominal. Les pattes sont noires, avec la moitié antérieure des cuisses d'un rouge briqueté; les tarses sont d'un rouge testacé.

Brésil méridional. — Coll. Dupont.

46. T. NIGRIPENNIS. Dupont. Pl. 199, fig. 1.

Obscure ruber, thorace capiteque nigro variegatis; elytris nigris, scutello rubro; antennis luteis nigro articulatis; pedibus rubris, femorum tibiatarumque apice nigris.

Longueur, 9; largeur, 2 $\frac{2}{3}$ lignes.

Il est un peu plus grand que le *Bilineatus*, et sa forme est un peu moins aplatie; il est d'un rouge obscur de part et d'autre. La tête est marquée d'un large collier d'un noir profond qui forme sur le vertex une ligne longitudinale qui s'avance entre les antennes; celles-ci sont d'un jaune testacé clair, avec les deux premiers articles noirs, ainsi que l'extrémité des suivants, jusqu'au huitième; les trois derniers sont entièrement noirâtres. Le corselet est marqué d'une tache noire de chaque côté de l'échancrure présternale, et, en dessus, de treize points de la même couleur, dont deux à peine visibles, près du bord antérieur; il offre, en outre, une petite bande transversale noire près du bord postérieur; l'écusson est rouge, faiblement échancré antérieurement, cordiforme, liseré de noir sur les côtés. Les élytres sont noires, avec l'angle interne marqué d'un peu de rouge; elles offrent, chacune, deux légères élévations longitudinales assez saillantes et aussi finement chagrinées que tout le reste de leur étendue. Le dessous du corps est noirâtre, avec deux taches rougeâtres entre l'articulation de la seconde paire de pattes; celles-ci sont également rouges, avec la moitié inférieure des cuisses et le dessus des jambes postérieures noirs.

Brésil méridional. — Coll. Dupont.



Trachyderes

1. *T. nigripennis*, Dupont.

2. *T. signaticollis*, Dupont

47. T. SIGNATICOLLIS. Dupont. Pl. 199, fig. 2.

Niger, capite thoraceque rubro maculatis; antennis obscure luteis nigro articulatis; pedibus rubris femorum apice nigro.

Longueur, 9; largeur, 2 $\frac{2}{3}$ lignes.

Il est un peu plus petit que le *Nigripennis*, auquel il ressemble un peu. La tête est d'un rouge obscur, avec un collier noir qui forme, comme dans le précédent, une bande longitudinale qui s'avance sur le vertex, entre les antennes; celles-ci sont d'un rouge obscur, avec les deux premiers articles et l'extrémité des suivants noirs. Le corselet est noir, à peu près de même forme que celui du *Nigripennis*, avec plusieurs taches d'un rouge obscur, dont deux sur les parties latérales, et les autres dans les impressions. L'écusson est entièrement noir, ainsi que les élytres; celles-ci offrent chacune deux élévations longitudinales assez saillantes. Tout le dessous du corps est noir, légèrement pubescent, avec deux petites taches d'un rouge ferrugineux entre l'articulation des secondes pattes, et une sur la pointe du sternum. Les pattes sont d'un rouge brique, avec la moitié inférieure des cuisses noire, et les tarsi d'un testacé roussâtre.

Brésil méridional. — Coll. Dupont.

Nota. Nous avons vu une variété de cette espèce dont le corselet était presque entièrement noirâtre.

48. T. HOMOPLATUS, *Dupont*. Pl. 200. fig. 1.

Obscure ruber, elytris nigris basi corallinis; scutello nigro; antennis vivide fulvis nigro articulatis; pedibus rubris femorum apice nigro.

Longueur, 8 1/2; largeur, 2 1/4 lignes.

Il est un peu plus petit que les précédents. La tête est entièrement d'un rouge briqueté assez clair, avec l'extrémité des mandibules noirâtre; les antennes sont d'un rouge testacé qui s'affaiblit et devient plus clair vers l'extrémité, avec le sommet des sept premiers articles noir. Le corselet est d'un rouge briqueté, un peu obscur de part et d'autre, à peu près de même forme que dans les espèces précédentes. L'écusson est entièrement noir. Les élytres sont de cette dernière couleur, et offrent chacune à leur base une tache humérale d'un rouge clair, qui s'étend du bord marginal jusqu'à l'écusson. Le dessous du corps est noir, à l'exception d'une tache longitudinale d'un rouge briqueté entre la seconde paire de cuisses; le dernier segment de l'abdomen est d'un jaune roussâtre. Les pattes sont d'un rouge un peu obscur, avec l'extrémité inférieure des cuisses noire et les tarsi d'un jaune testacé.

B Brésil méridional. — Coll. Dupont.

49. T. CRUENTATUS. *Dupont*. Pl. 200, fig. 2.

Niger capite rubro variegato, thorace rotundato supra impresso et in impressione rubro maculato; elytris nigris basi late rubris marginatisque; antennis fulvis nigro articulatis; pedibus nigris femorum basi tarsisque obscure rubris.

Longueur, 8 à 10; largeur, 2 1/2 ou 3 lignes.

Cette espèce, ainsi que les deux suivantes, est d'une



Trachyderes

1. *T. homoplatus*, Dup.

2. *T. cruentatus*, Dup.

forme un peu plus allongée et plus cylindrique que celles de la même division ; cependant cette forme n'est pas assez tranchée pour former une division propre.

Elle est presque entièrement noire de part et d'autre : la tête est rouge, avec une raie transversale noire sur sa partie postérieure ; les parties de la bouche sont de cette dernière couleur ; les antennes sont rouges, avec les deux premiers articles et au moins la moitié postérieure des suivants noirs. Le corselet est arrondi, à peine sinué, fortement ponctué, presque rugueux sur les côtés et en dessous ; il est noir et marqué sur son milieu d'une tache rouge ; le bord antérieur en dessous est aussi de cette dernière couleur. L'écusson est noir, ainsi que les élytres ; ces dernières sont marquées à leur base d'une large tache rouge qui se prolonge le long du bord extérieur jusqu'à l'extrémité, de manière à former une bordure de la même teinte. Le dessous du corps est noir, avec une grande tache rouge qui couvre la poitrine. Les pattes sont noires, avec la base des cuisses et le milieu des jambes d'un rouge briqueté ; les tarsi sont roussâtres.

Cordova. — Coll. Dupont.

Nota. Parmi les individus que nous avons examinés, il s'en est trouvé chez lesquels la bordure marginale était très large, et d'autres où elle était, au contraire, notablement plus étroite que dans celui que nous avons fait figurer.

50. T. CARDINALIS. Dupont. Pl. 204, fig. 1.

Rubro-corallinus, thorace tuberculato, nigro bi-punctato ; scutello nigro ; elytris rubro-corallinis , singulo macula nigra, oblonga, postica, notato ; antennis rubris nigro articulatis ; pedibus rubris geniculis nigris.

Longueur, 12 1/2 ; largeur, 3 1/2 lignes.

Il est à peu près de la taille du *Succinctus*, et presque entièrement d'un beau rouge de corail. La tête est sans taches, avec l'extrémité des mandibules brumâtre ; les antennes sont un peu plus courtes que dans les espèces congénères, rouges, avec l'extrémité de chaque article noire. Le corselet est rouge de part et d'autre, avec deux petites taches obliques, d'un noir luisant ; les bords antérieur et postérieur sont aussi liserés de noir ; l'écusson est noir. Les élytres sont rouges, très finement ponctuées, et elles offrent chacune, vers les deux tiers de leur longueur, une tache oblongue, noire, qui, chez quelques individus, se dilate de manière à couvrir en grande partie la moitié postérieure des élytres, tandis que, chez d'autres, elle tend à disparaître, et devient punctiforme. Le dessous de l'abdomen est rouge, avec les côtés de la poitrine et le bord postérieur des trois premiers anneaux noirs. Les pattes sont rouges, avec la base et l'extrémité des cuisses noires ; les tarses sont d'un jaune roussâtre.

Cordova. — Coll. Dupont.

Nota. Nous avons vu une variété de cette espèce dont les élytres étaient presque entièrement noires, et n'offraient qu'une bordure carminée.



Trachyderes

1. *T. cardinalis*, Dup.

2. *T. simplicipennis*, Dup.

51. T. SIMPLICIPENNIS. *Dupont*. Pl. 204, fig. 2.

Nigro-piceus ad apicem elytrorum sensim dilutior, thorace rotundato supra impresso; antennis rubris nigro articulatis; pedibus rubris.

Longueur, 9; largeur, 2 3/4 lignes.

Il est à peu près de la taille du *Cayennensis*, et presque entièrement d'un brun-marron tirant sur le noir; les antennes sont beaucoup plus longues que dans les espèces précédentes et que dans les *Cayennensis* et *Succinctus*; mais pour la coloration elles sont absolument semblables à celles de ces deux dernières espèces. La tête et le corselet sont d'un brun noir; celui-ci est beaucoup plus globuleux que chez les autres espèces, et il n'offre dans son milieu que deux impressions transversales irrégulières. L'écusson est proportionnellement plus petit que chez les espèces congénères. Les élytres sont allongées, assez parallèles, d'un brun-marron foncé. Le dessous du corps est à peu près de la même couleur que le dessus, sauf les segments de l'abdomen, qui sont rougeâtres, bordés de noir. Les pattes sont ferrugineuses.

Cayenne. — Coll. Dupont.

XI. XYLOCHARIS. *Serville*.

Presternum haud transversim emarginatum, tantum inter pedes anticos prominulum.

Mesosternum subconicum.

Caput minutum, abbreviatum.

Antennæ vix trunco longiores.

Palpi graciles articulis ultimis subovatis.

Thorax mediocriter tuberculatus, inæqualis, longior quam lator.

Scutellum mediocre, triangulare, ensiforme.

Elytra parallela, cylindrica, submarginata, levia vel subcostata.
Pedes graciles; femoribus apice muticis.

Ce genre conduit naturellement des *Trachyderes* aux *Oxymerus* : il tient aux premiers par sa forme, par son *facies*, en un mot, et il se rapproche des seconds par l'absence d'échancrure présternale.

Il se compose, jusqu'à présent, de quatre espèces que nous partagerons en deux sections, selon que les élytres sont lisses ou marquées de côtes élevées.

1^{re} SECTION. — *Élytres lisses.*

1. *Oculatus.*
2. *Elegantulus.*

2^e SECTION. — *Élytres marquées de plusieurs côtes.*

3. *Richardi.*
4. *Costatus.*

PREMIÈRE SECTION.

1. X. OCULATUS. *Dupont.* Pl. 205, fig 1.

Niger thorace tuberculato; *elytris* rubro-testaceis, macula nigra, rotundata, ultra medium signatis, articulis primis antennarum fulvis apice nigris.

Longueur, 7; largeur, 2 1/2 lignes.

Cette espèce, ainsi que les deux suivantes, est plus petite que le *bilineatus* d'Olivier. La tête est entièrement noire, un peu ridée postérieurement, avec les yeux brunâtres; les antennes sont d'un rouge ferrugineux, avec les deux premiers articles, l'extrémité des quatre suivants et les cinq derniers d'un brun noir. Le corselet est d'un noir profond, marqué çà et là de quelques petits points et quel-



Xylocharis

1. *X. oculatus*, Dup.

2. *X. elegantulus* Dup.

ques rides transversales assez prononcées près du cou, en dessous. L'écusson est de la couleur du corselet, légèrement ponctué et marqué à sa base d'une impression triangulaire. Les élytres sont d'un rouge testacé, finement pointillées, et elles offrent chacune, vers leur milieu, une tache arrondie, un peu irrégulière, d'un noir luisant; elles sont, en outre, légèrement liserées de noir sur la suture et les bords latéraux. Le dessous du corps et les pattes sont entièrement d'un noir profond, avec les tarsi grisâtres.

Bésil méridional. — Coll. Dupont.

2. X. ELEGANTULUS. Dupont. Pl. 205, fig. 2.

Niger, thorace subtuberculato, elytris luteis, ultra medium fascia lata irregulari fusca signatis; antennis pallidis, articulis apice fuscis; pedibus ferrugineis abdomine luteo.

Longueur, 6 $\frac{3}{4}$; largeur, 2 $\frac{1}{4}$ lignes.

Il est à peu près de la taille de l'*Oculatus*; la tête est noire, avec le milieu des mandibules ferrugineux; les antennes sont d'un jaune assez clair, avec les deux premiers articles, l'extrémité des suivants, jusqu'au sixième, d'un brun obscur; les cinq derniers manquent dans le seul individu que je possède. Le corselet est noir, moins lisse que dans l'espèce précédente; il est chagriné dans presque toutes ses impressions, principalement vers le bord postérieur. L'écusson est comme dans l'*Oculatus*, seulement l'impression triangulaire qu'on aperçoit à sa base est remplacée dans celle-ci par une impression circulaire bien indiquée. Les élytres sont jaunâtres, avec un léger liseré noirâtre, et l'on voit, aux deux tiers de leur longueur, une large bande commune, transversale, irrégulière, d'un brun violâtre, qui laisse entre elle et leur extrémité un espace semi-lunaire de la couleur des élytres. Le prothorax est mélangé de noirâ-

tre et de brunâtre ; l'abdomen est jaunâtre , avec les pattes brunes , à l'exception de la base des premières cuisses.

Brésil méridional. — Coll. Dupont.

3. X. RICHARDII. Dupont. Pl. 206, fig. 1.

Niger, thorace tuberculato maculis tribus rubris; elytris fuscis fulvo quadrilineatis; antennis nigris.

Longueur, 7 ; largeur, 2 1/2 lignes.

A la première vue , cette espèce a les plus grands rapports avec les *Trachyderes* de la septième division ; mais il suffit de l'absence totale de l'échancre présternale pour démontrer qu'elle est étrangère non seulement à la septième division , mais encore à tout le genre. Elle est de la taille du *T. bilineatus* d'Olivier , et est entièrement noire de part et d'autre. La tête et les antennes sont également noirs ; le corselet est de cette dernière couleur , avec une tache rouge triangulaire au milieu , une autre de la même couleur de chaque côté , près de l'épine latérale , et une petite bande également rouge de chaque côté du bord antérieur. L'écusson est noir , creusé longitudinalement et plissé à sa pointe. Les élytres sont noires , finement chagrinées , et elles offrent chacune trois lignes longitudinales élevées et d'inégale épaisseur ; d'un rouge testacé , indépendamment de la ligne marginale , qui est de la même couleur ; on voit , en outre , une petite ligne oblique qui borde un peu l'écusson , et qui est réunie antérieurement à la ligne interne. La seconde ligne se réunit à la troisième un peu avant l'extrémité de l'élytre ; elles deviennent toutes les trois , en cet endroit , légèrement sinuées ; le dessous du corps est noir , ainsi que les pattes , sauf l'extrémité postérieure , qui est brunâtre.

Brésil méridional. — Coll. Dupont.



Xylocharis

1. *X. richardii*, Dup.

2. *X. costatus*, Dup.

J'ai dédié cette espèce à M. le professeur Richard, de l'Institut.

4. X. COSTATUS. Dupont. Pl. 206, f. 2.

Niger, thorace tuberculato, rubro, nigro maculato; elytris nigris rubro trilincatis antennis nigris.

Longueur, 6 $\frac{3}{4}$; largeur, 2 $\frac{1}{4}$.

Cette espèce ressemble beaucoup à la précédente pour la taille et les couleurs : elle est noire de part et d'autre et légèrement couverte de petits poils grisâtres, courts et peu serrés. La tête est un peu plus petite, noire, ainsi que la totalité des antennes. Le corselet est moins long, d'un rouge briqueté de part et d'autre, avec plusieurs taches irrégulières noires, tant en dessus qu'en dessous; sa forme est assez différente de celle du *Richardii*; les tubercules sont plus gros, plus saillants et plus lisses. L'écusson est noir et creusé longitudinalement. Les élytres sont noires, proportionnellement moins allongées, et elles n'offrent chacune que deux lignes longitudinales élevées, de couleur rouge briquetée, au lieu de trois qu'on aperçoit dans l'autre espèce, sans compter la bordure. Le dessous du corps et les pattes sont noirs.

Nous avons examiné un individu de la collection de M. Guérin-Méneville, dont le dessus du corselet est presque entièrement noirâtre.

Brésil méridional. — Coll. Dupont.

XII. ANCYLOSTERNUS. Dupont.

Præsternum transversim profunde emarginatum, inter pedes anticos tuberculatum.

Mesosternum, subproductum, complanatum, antice semi-circulari

Caput magnum, rugosum longitudinaliter bi-impressum; mento latiori, transversim canaliculato.

Antennæ elongatæ, articulo primo robusto, secundo solito longiori.

Thorax non longior quam latior, lateraliter spina brevi armatus.

Scutellum magnum triangulare.

Elytra longa, sensim attenuata, apice truncata et spina brevi terminata.

Pedes mediocres; tarsi anticis dilatatis; femoribus mediis posticisque apice spinulosis.

1. A. SCUTELLARIS. Pl. 207, f. 1 et 2.

Modo niger, modo rubro-ferrugineus, capite nigro, antennis flavis apice fuscis; elytris ebeninis nitidis.

Cerambyx scutellaris, OLIV., *Entom.*, t. 4, pl. 21, fig. 160.

Trachyderes scutellaris. SCHOEN., *Syn. ins.*, t. 3, p. 366, n. 10.

— *flavicornis*. DEJEAN, *Cat.*, 3^e édit., p. 345.

Longueur, 10 à 13; largeur, 3 à 4 lignes.

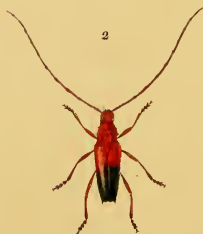
Ce bel insecte, décrit pour la première fois par Olivier, a tout à fait le *facies* des espèces qui composent le genre *Oxymerus*; mais il ne peut appartenir à ce genre, puisqu'il a une échancrure presternale très profonde, caractère qui n'appartient pas aux *Oxymerus*. Il est de la taille des grands individus du *Trachyderes succinctus*, quelquefois un peu plus petit. Sa couleur varie, comme l'indiquent assez fidèlement les deux figures que nous donnons. Tout le corps, la tête et le thorax sont d'un rouge obscur; ainsi que la plus grande partie des cuisses, les deux premiers et le dernier article des antennes; les élytres sont d'un beau noir luisant, ainsi que l'extrémité des cuisses et les jambes. C'est sur un individu semblable qu'Olivier a décrit cette espèce; mais nous en possédons une variété qui est entièrement noire, avec les antennes jaunes depuis le troisième ar-



Ancylosternus

1. *A. scutellaris*, Oliv.

2. *id.* var.



Oxymerus

1. *O. basalis* Dup.

2. *O. Chevrolatii* Dup.

ticle jusqu'au septième. Chez tous les individus il existe une ponctuation générale plus marquée en dessous.

Colombie. — Coll. Dupont.

XIII. OXYMERUS.

Presternum sub-prominulum, vix productum.

Mesosternum conoideum antice rotundatum.

Caput minutum, maris magis, fœminæ minus productum.

Antennæ maris corpore duplo longiores, fœminæ vix corpus superantes, 11-articulatæ; ultimo longiori.

Mandibula minuta, sub-arcuata.

Palpi valde compressi, vix mandibula superantes, maxillares labialibus longiores.

Thorax longior quam latior, antice angustatus, sub-sinuatus, lateraliter spinulis duobus minutis præditus, postica longiori.

Scutellum magnum triangulare elongatum.

Elytra lævia, postice attenuata, apice truncata, spina laterali acuta alteraque saturali arcuata.

Pedes mediocres, femoribus mediis apice spina unica, posterioribusque spinis duabus armatis.

1. O. BASALIS. Pl. 208, fig. 1.

Rubro-ferrugineus, *elytris abdomine pedibusque posticis nigris*; *elytrorum basi scutelloque rubro-ferrugineis*.

Trachyderes basalis, DALMAN., *An. entom.*, p. 65, n. 51.

Oxymerus basalis, SERVILLE, *Ann. de la Soc. ent. de Fr.* t. 3, p. 151.

— DEJ., *Cat.*, 3^e édit., p. 345.

Longueur, 7-9; largeur, 2 1/4 3 lignes.

Il est plus petit que le *Trachyderes rufipes* de Fabricius, et il est, de part et d'autre, moitié d'un beau noir luisant, et moitié d'un fauve testacé. La tête est de cette dernière couleur, avec les yeux et l'extrémité des mandibules d'un brun noirâtre; les antennes sont de la couleur de la tête,

avec les deux derniers articles d'un noir mat. Le corselet est d'un fauve testacé, plus long que large, rétréci en avant, sinueux à la partie supérieure, ponctué en dessous dans le mâle, entièrement lisse dans la femelle, et offre de chaque côté deux petites dents ou épines bien distinctes dont l'antérieure est la plus courte. Les élytres, à leur base, sont de la même couleur que le corselet, ainsi que l'écusson; le reste de leur étendue est d'un beau noir luisant; elles sont, en outre, finement ponctuées sur toute leur étendue. Le dessous du corps est aussi de la couleur du corselet, avec quelques taches noires près des articulations et sur l'abdomen. Les pattes antérieures sont rougeâtres, et offrent chacune un point noir au milieu postérieur de la cuisse. Les autres ont seulement la base rougeâtre et la moitié postérieure des cuisses ainsi que les jambes d'un noir profond. Les tarses sont noirâtres en dessus et pubescents en dessous.

Brésil. — Coll. Dupont.

2. O. CHEVOLATH. *Dupont*. Pl. 208, fig. 2.

Rubro-ferrugineus, elytris dimidiatim postice abdomineque nigris; thorace nigro punctato, antennis apice fusciscentibus.

Longueur, 6; largeur, 3 lignes.

Il est beaucoup plus petit que le *Basalis*, et sa couleur est, en dessus, d'un roux un peu testacé. La tête est de cette dernière couleur, avec les yeux et l'extrémité des mandibules d'un brun noir. Les antennes sont aussi d'un roux testacé jusqu'au sixième article, et entièrement noires dans le reste de leur étendue. Le corselet est de la même couleur que la tête, à peine plus long que large, médiocrement rétréci en avant, avec sept points noirs à sa partie supérieure, et une tache de même couleur près de l'articulation des



Oxymerus

1. *O. abdominalis*

2. *O. aculeatus*, Dej.

premières pattes. L'écusson, ainsi que la moitié antérieure des élytres, est d'une couleur fauve testacée, tandis que la moitié postérieure de celle-ci est d'un noir luisant. Les élytres sont, en outre, finement pointillées, et l'on voit, sur chacune d'elles, et seulement sur la partie qui est fauve, trois lignes longitudinales un peu élevées, très distinctes, et d'une couleur plus claire. Le prothorax et l'abdomen sont noirs, sauf quelques taches rousses près la naissance des seconde et troisième paires de pattes. Celles-ci sont entièrement d'une couleur testacée, avec le dessus des tarsi noir.

Brésil. — Coll. de M. Chevrolat.

3. O. ABDOMINALIS. Pl. 209, fig. 1.

Testaceo-ferrugineus, clytris nigriq̄ antice testaceis; thorace nigro punctato; abdomine nigro; pedibus fulvis, geniculis atris.

DEJ., *Cat.*, 3^e édit., p. 345.

Longueur, 7 $\frac{1}{3}$; largeur, 2 $\frac{1}{2}$ lignes.

Il est de la taille du *Lincatus* est d'un jaune-testacé assez foncé de part et d'autre. La tête est de cette couleur, avec les yeux, l'extrémité des mandibules et deux petites taches oblongues noires à la partie supérieure. Les antennes sont testacées, et s'obscurcissent vers leur extrémité. Le corselet est d'un jaune testacé, avec onze points noirs assez gros sur sa partie postérieure, et deux points de même couleur près l'articulation des premières pattes. L'écusson et environ la moitié antérieure des élytres sont de la même couleur que le corselet. L'autre moitié ou presque les deux tiers sont d'un beau noir luisant. Ces deux couleurs rayonnent l'une dans l'autre de manière que la couleur testacée forme des lignes jaunes sur le noir, ou, si l'on veut, la partie noire forme

une irradiation de sa couleur sur le jaune. Le prothorax est jaune et bordé postérieurement de noir. L'abdomen est entièrement de cette couleur. Les pattes sont fauves, avec une tache noire oblongue, et assez grande en dehors des premières cuisses.

Coll. Dupont. —Du Brésil.

4. ACULEATUS. *Dejean*. Pl. 209, fig. 2.

Rubro-testaceus, coleopteris nigris luteo bilineatis; thorace nigro punctato; abdomine nigro; pedibus fulvis femorum apice tibiarumque basi atris.

DEJEAN, *Cat.*, 3^e édit., p. 345.

Longueur, 7; largeur, 2 1/2 lignes.

Cette espèce est d'un beau noir luisant de part et d'autre. La tête est petite, d'un fauve assez clair, avec les yeux et l'extrémité des mandibules noirâtres. Les antennes sont de la même couleur que la tête, avec les deux derniers articles d'un brun obscur. Le corselet est fauve, à peine plus long que large, et offre treize points noirs, dont les plus gros, qui sont vers le milieu, se réunissent quelquefois d'une manière irrégulière; l'on voit en dessous, près des articulations des premières cuisses, quelques points noirs. L'écusson est fauve, avec son extrémité noire ou noirâtre, selon les individus. Les élytres sont d'un beau noir, et finement pointillées, avec une bordure d'un jaune testacé à leur base, qui se prolonge sur le bord marginal; chacune d'elles offre, en outre, deux lignes longitudinales de même couleur, dont une petite voisine de l'écusson, et une autre plus grande, atteignant presque les deux tiers de leur étendue. Chez quelques individus on aperçoit souvent les traces interrompues d'une troisième ligne, d'une couleur plus intense, mais que nous n'avons jamais rencontrée autrement.



Oxymerus

1. *O. confusus*, Dup.

2. *O. nigricornis*, Dup.

Le prothorax et l'abdomen sont noirs. Les pattes sont d'un roux fauve, avec l'extrémité des cuisses intermédiaires et postérieures d'un brun noir ou noirâtre.

Brésil. — Coll. Dupont.

5. O. CONFUSUS. *Dupont*. Pl. 210, fig. 1.

Rubro-testaceus ; thorace nigro punctato ; coleopteris nigro-fuscis , margine tenui lineisque sex fulvis , duabus scutello parallelis abbreviatis ; abdomine nigro ; pedibus testaceis.

Longueur, 6 1/2 ; largeur, 4 1/2 lignes.

Il est plus petit que le *Lineatus*, et sa couleur est d'un fauve testacé de part et d'autre. La tête est petite, un peu plus saillante dans les mâles, et d'un jaune plus clair vers les mandibules que sur le sommet. Les antennes sont fauves, un peu plus claires vers leur extrémité. Le corselet est à peu près semblable à celui du *Lineatus*, et offre, comme lui, onze points noirs à sa partie supérieure. L'écusson est jaune et liseré de brun foncé. Les élytres sont finement pointillées d'une couleur fauve assez foncée, et offrent chacune, à partir de leur base, quatre lignes longitudinales jaunes, dont la première ne dépasse pas le bout de l'écusson, et les trois autres n'atteignent pas leur extrémité. Le dessus du corps est brunâtre, avec quelques taches noires sur les parties latérales du prothorax. Les pattes sont brunâtres, avec la moitié antérieure des cuisses jaune ; les tarses sont pubescents.

Brésil. — Coll. Dupont.

Nous avons reçu de Bahia plusieurs individus de cette espèce, dont les couleurs étaient beaucoup plus vives, mais qui ne diffèrent en rien par les autres caractères.

6. O. NIGRICORNIS. Dupont. Pl. 210, fig. 2.

Rubro-testaceus, antennis nigris; thorace nigro punctato, coleopteris nigro-fuscis margine tenui lineisque octo fulvis, duabus scutello parallelis externisque abbreviatis; abdomine nigro; pedibus nigris basi fulvis.

DEJ., *Cat.*, 3^e édit., p. 345.

Longueur, $\frac{2}{3}$; largeur, $2 \frac{3}{4}$ lignes.

Il est plus petit que le *Basalis*, et sa couleur est d'un noir profond de part et d'autre. La tête est d'un fauve testacé, avec les yeux et l'extrémité des mandibules noirs. Les antennes sont noirâtres. Le corselet est un peu plus long que large, d'un fauve testacé plus ou moins foncé, avec onze points noirs assez gros, et le bord postérieur également noir. L'écusson est de la même couleur que le corselet, et finement liseré de noirâtre. Les élytres sont d'un beau noir luisant, avec la base jaune, et offrent chacune quatre lignes longitudinales également jaunes, presque droites. La première de ces lignes suit la direction de l'écusson et le dépasse à peine; la seconde, qui est la plus longue, se courbe un peu vers son extrémité, et les deux suivantes sont presque droites; les bords marginaux sont également d'un même jaune et forment une cinquième ligne. Le dessous du corps est noir ainsi que l'extrémité des cuisses et la totalité des jambes intermédiaires et postérieures; la moitié antérieure et les jambes des premières pattes sont d'un rouge fauve. Tous les tarsi sont brunâtres.

Brésil. — Coll. Dupont.

1



2



Oxymerus

1. *O. lineatus*, Illig2. *O. rivulosus*, Germ.

7. O. LINEATUS. Illiger. Pl. 211, fig. 1.

Luteus clytris saturatoribus lineis duabus margineque tenuis pallidioribus ; thorace nigro punctato ; abdomine medio infuscato ; pedibus antennisque fulvis.

DEJ., *Cat.*, 3^e édit., p. 345.

Longueur, 9 ; largeur, 2 3/4 lignes

Il est de la taille du *Basalis* et d'un roux testacé de part et d'autre. La tête est de la même couleur, assez forte¹⁾, avec les yeux, l'extrémité des mandibules et la cannelure qui est entre les antennes d'un brun noirâtre. Les antennes sont fauves, avec l'extrémité plus pâle. Le corselet est un peu plus long que large, rétréci antérieurement et marqué en dessus de onze points noirs inégaux et de deux taches de cette dernière couleur près l'articulation des premières pattes. L'écusson est du même jaune que le corselet, et liseré d'une couleur plus intense, qui est celle des élytres ; celles-ci ont chacune trois lignes longitudinales d'un jaune clair, outre une quatrième ligne plus fine, à peine sensible, près l'écusson. Les bords latéraux sont également liserés de jaune ; mais cette bordure n'atteint pas l'extrémité des élytres ; la ponctuation qui couvre celles-ci est assez forte. Le dessous du corps est noirâtre, avec les anneaux de l'abdomen bordés de roux testacé ; les pattes sont de la même couleur, et l'on voit sur le milieu de chaque cuisse, en dehors, une large tache noirâtre.

Brésil. — Coll. Dupont.

8. O. RIVULOSUS. Pl. 211, fig. 12.

Luteo-testaceus; thorace nigro punctato, coleopteris obscure ferrugineis margine tenui lincisque octo fulvis, duabus scutello parallelis abbreviatis; antennis fulvis; abdomine medio nigro; pedibus fulvis.

Cerambyx rivulosus, GERM., *Coleopt. species*, p. 512.

Oxymerus rivulosus, DEJ., *Cat.*, 3^e édit., p. 345.

Longueur, 6-7 ; largeur, 2-2 1/4 lignes.

Il est généralement plus petit que le *Lineatus*, et d'un jaune fauve un peu clair de part et d'autre. La tête est proportionnellement plus petit, avec les yeux et l'extrémité des mandibules noirâtres ; les antennes sont à peu près de la même couleur. Le corselet est d'un jaune moins foncé, plus long que large, avec sept points noirs à peu près égaux à sa partie supérieure, et deux autres de même couleur vers l'articulation des premières pattes. L'écusson est de la couleur du corselet et bordé de brunâtre. Les élytres sont finement pointillées, d'un jaune fauve plus ou moins obscur, avec la base et quatre lignes longitudinales d'un jaune testacé plus ou moins clair. Le dessous du corps est à peu près de même couleur que les élytres, avec quelques taches noires sur le prothorax, et la presque totalité de l'abdomen d'un brun noirâtre. Les pattes sont d'un brun ferrugineux, avec la base de toutes les cuisses d'un beau noir.

Brésil. — Coll. Dupont.

Nous devons dire que la description de Germar diffère un peu de celle que nous donnons ici. Cet auteur ne parle pas de la couleur de l'abdomen, qui devrait alors être testacé comme le corps, tandis que tous ceux que nous avons examinés l'avaient noirâtre. Du reste, tout est conforme



Oxymerus

1. *O. nigriventris*, Dup.

2. *O. approximatus*, Dup.

à l'espèce que nous venons de décrire. Une faute d'impression aura peut-être été la seule cause de cette différence.

9. O. NIGRIVENTRIS. Dupont. Pl. 212, fig. 1.

Rubro-testaceus; thorace nigro punctato; clytris margine tenui lineisque duabus luteis; abdomine nigro; pedibus fulvis ad genicula infuscatis.

Longueur, 8 $\frac{1}{4}$; largeur, $\frac{1}{2}$ lignes.

Cette espèce ressemble beaucoup au *Lineatus*; mais nous ne pensons pas qu'elle puisse en être une variété, attendu que nous avons été à même d'en examiner un certain nombre d'individus des deux sexes.

L'*Oxymerus Nigriventris* est de la même taille que le *Lineatus*, mais un peu plus étroit et d'une couleur plus foncée. La tête est plus petite et surtout plus étroite; elle est d'un roux plus obscur, avec l'extrémité des mandibules noire. Le corselet est de la même couleur que la tête, proportionnellement plus long et plus étroit que chez le *Lineatus*, et il est surtout sinué plus profondément, avec les épines latérales notablement plus longues et plus étroites à leur base que celles du *Lineatus*; mais les trois lignes longitudinales sont disposées de la même manière, et leur couleur est à peu près semblable. Le dessous du corps est entièrement noir, ce qui n'a pas lieu dans le *Lineatus*, et les pattes sont absolument semblables.

Bahia. — Coll. Dupont.

10. O. APPROXIMATUS. *Dupont*. Pl. 212, fig. 2.

Fusco-testaceus; thorace dilutiori, nigro punctato, scutello fulvo; elytris fulvo trilineatis, linea interna nitida, alteris obsoleteis; antennis pedibusque ferrugineis.

Longueur, 6; largeur, 1 3/4 ligne.

Il est plus petit que le *Lineatus*, auquel il ressemble beaucoup, et est, comme lui, d'un roux testacé de part et d'autre. La tête est à peu près de même forme, proportionnellement plus petite, avec les yeux et l'extrémité des mandibules noirâtres. Les antennes sont d'un roux ferrugineux et plus grêles que celles du *Lineatus*. Le corselet est plus long, plus rétréci en avant, et d'un rouge ferrugineux plus vif, avec onze points noirs notablement plus gros, quoique cette espèce soit plus petite. On voit en outre, en dessous, auprès des articulations des pattes, deux grandes taches noires qui se réunissent près du cou. L'écusson est d'un rouge testacé, avec une fine bordure brunâtre. Les élytres sont de cette dernière couleur, finement ponctuées, proportionnellement plus étroites à leur extrémité, et elles offrent chacune trois lignes longitudinales souvent presque effacées, à l'exception d'une, qui est d'un rouge testacé et un peu sinuée, entre le milieu et la suture. Le dessous du corps est d'un rouge obscur; les pattes sont de la même couleur que les élytres.

Cayenne. — Coll. Dupont.

11. O. ELONGATUS. Dupont. Pl. 215, fig. 1.

Obscure testaceus; thorace nigro punctato; elytris lineis duabus luteis obsoletis; antennis luteis; abdomine nigro; pedibus testaceis ad genicula late infuscatis.

Longueur, 6 1/2; largeur, 2 lignes.

Cette espèce est notablement plus allongée que toutes ses congénères, et sa couleur est, en dessus et en dessous, d'un roux ferrugineux assez foncé. La tête est petite, de la même couleur que le corps, avec les yeux d'une teinte plus foncée et l'extrémité des mandibules d'un brun noir. Les antennes sont également du même roux que la tête, et s'éclaircissent un peu vers leur extrémité. Le corselet est d'un roux plus vif, notablement plus long que large, avec les pointes des bords latéraux plus saillantes que chez la plupart de ses congénères, et onze points noirs inégaux à sa partie supérieure, ainsi qu'une tache de même couleur, vers l'articulation des premières pattes. L'écusson est d'un roux assez vif, sensiblement plus étroit à sa base, et finement liseré de brun obscur. Les élytres sont beaucoup plus longues que chez les autres espèces, finement pointillées d'un roux obscur, avec une petite bordure jaune à leur base, et trois lignes longitudinales grêles d'un roux ferrugineux, dont les deux premières seulement sont distinctes. Tout le dessous du corps est d'un beau noir. Les pattes sont de la même couleur que le dessous du corps, avec l'extrémité des cuisses postérieures noirâtre, et l'on aperçoit en outre, au milieu des cuisses antérieures, une tache également noirâtre, mais peu tranchée.

Cayenne. — Coll. Dupont.

12. O. KLUGII. Dupont. Pl. 213, fig. 2.

Luteus, thorace pallide nigro 11-punctato; scutello luteo; elytris fuscis, margine vittisque quatuor luteis; antennis nigris, pedibus fulvis, tibiis posticis nigris.

Longueur, 6 1/4; largeur, 2 lignes.

Il est de la taille du *Rivulosus*, et ressemble assez, pour la forme, au *Lebasii*. Il est d'un beau jaune testacé de part et d'autre. La tête est de cette dernière couleur, avec les yeux et l'extrémité des mandibules d'un brun noir. Les antennes sont entièrement de cette dernière couleur, et proportionnellement beaucoup plus grêles. Le corsélet est de la couleur de la tête, notablement plus long que large, marqué de onze points inégaux et d'une tache de la même couleur près de l'articulation des premières cuisses. L'écusson est jaune et liseré de brunâtre. Les élytres sont d'un jaune testacé, très légèrement pointillées, et offrent chacune quatre lignes longitudinales bien nettes, comme chez le *Lebasii*. Le bord marginal est également jaune, et formé une cinquième ligne. Le dessous du corps est d'un brun assez obscur, avec le milieu du prothorax séparé par une ligne longitudinale noire. Les pattes sont fauves, avec la moitié postérieure des cuisses et la totalité de celles-ci d'un noir foncé. Les cuisses intermédiaires ont, de chaque côté, une tache oblongue noirâtre; mais cette tache ne s'aperçoit guère qu'en dehors des cuisses antérieures.

Para. — Coll. Dupont.

1



2



Oxymerus

1. *O. elongatus*, Dup.

2. *O. Klugii*, Dup.



OXYMERUS

1. *O. Lebasii*, Dupont

2. *O. distinguendus*, Dupont

13. O. LEBASH. *Dejean*. Pl. 214, fig. 1.

Vittatus. Klug.

Luteo-fulvescens; thorace pallidiori nigro septem-punctato; scutello luteo; elytris fuscis, margine tenui, vittisque quatuor luteis; antennis pedibusque ferrugineis.

Longueur, 7; largeur, 2 1/4 lignes.

Il ressemble beaucoup au *Lineatus*, et il est de même d'un roux testacé de part et d'autre. La tête est proportionnellement plus petite, avec les yeux et l'extrémité des mandibules d'un brun-noir; les antennes sont d'un roux ferrugineux, avec les derniers articles du mâle plus obscurs. Le corselet est d'un jaune-testacé pâle, plus clair chez le mâle que dans la femelle, et il se rapproche beaucoup, pour la forme, du *Lineatus*; mais il n'offre que sept points noirs au lieu de onze, et ceux-ci ne sont pas, à beaucoup près, aussi gros que ceux du *Lineatus*. L'écusson est un peu plus petit, de couleur jaune; les élytres sont plus parallèles, et offrent chacune quatre lignes d'un jaune-testacé clair; les deuxième et troisième, qui sont les plus longues, se courbent un peu à leur extrémité, tandis que la première, qui est la plus fine, suit à peu près la direction de l'écusson, et s'arrête environ au milieu de la longueur de l'élytre. Le bord marginal est également liseré de jaune, et forme comme une cinquième ligne. Le dessous du corps est noirâtre, avec le milieu du prothorax et les pattes de la même couleur que le corselet.

Colombie. — Coll. de M. le comte Dejean.

14. O. DISTINGUENDUS. *Dupont*. Pl. 214, fig. 2.

Luteus, thorace punctis undecim majoribus nigris, signato, scutello luteo; elytris fuscis margine tenui vittisque quatuor luteis interna subconfluenti; antennis nigris; pedibus ferrugineis tibiis posticis nigris.

Longueur, 7 1/2 ; largeur, 6 1/3 lignes.

Il est de la taille du *Lineatus* ; mais sa forme est plus large, et il est en partie d'un jaune testacé de part et d'autre. La tête est à peu près de même forme, avec les yeux et l'extrémité des mandibules d'un brun noir. Les antennes sont d'un noir mat, avec le premier article fortement ponctué. Le corselet est un peu plus long que large, rétréci en avant, d'un jaune testacé, marqué de onze points noirs assez forts et d'inégale grosseur, et deux taches de même couleur en dessous. L'écusson est du même jaune que le corselet. Les élytres sont brunâtres, insensiblement plus claires et presque testacées à leur base, et elles offrent chacune quatre lignes longitudinales d'un beau jaune-testacé clair. La première de ces lignes est moins visible et presque fondue avec la teinte pâle de la base des élytres ; la seconde se courbe à son extrémité en dehors pour s'unir à la troisième, le bord marginal est du même jaune, et forme une cinquième ligne, comme dans les espèces voisines. Le dessous du corps est noir, avec le milieu du prothorax de cette dernière couleur. Les pattes sont aussi de la même couleur, avec la moitié des cuisses postérieures et la totalité des jambes de celles-ci d'un brun noir. On voit, en outre, de chaque côté des cuisses intermédiaires, une tache oblongue, brunâtre, et cette tache ne s'aperçoit qu'en dehors des cuisses extérieures.

Démérarv. — Coll. Dupont.



OXYMERUS

1. *O. pallidus*

2. *O. deletus*

15. O. PALLIDUS. Dupont. Pl. 215, fig. 1.

Lividus, pallide luteus; antennis fulvis; thorace nigro-punctato, coleopteris lineis octo margineque tenui leviter sinuatis, duabus scutello parallelis abbreviatis; abdomine pedibusque luteo fulvis.

Longueur, 5 1/2; largeur, 2 lignes.

Cette espèce, qui ne peut se rapporter à aucune de celles du même groupe, est d'un jaune pâle et livide de part et d'autre. Elle est à peu près de la même taille que le *Rivulosus*, et sa forme est plus parallèle. La tête est de la même couleur que le corps, avec les yeux et l'extrémité des mandibules d'un brun noirâtre. Les antennes sont d'un jaune testacé. Le corselet est d'un jaune plus foncé que la tête, à peine plus long que large, marqué en dessus de quatre points noirs placés transversalement, et à peu près de même grandeur, avec les tubercules ou pointes latérales assez saillantes. L'écusson est d'un jaune pâle, avec une teinte plus foncée dans son milieu. Les élytres sont du même jaune, assez fortement ponctuées, et elles offrent chacune quatre lignes longitudinales un peu sinuées, d'un jaune très pâle; la première de ces lignes est parallèle à l'écusson, et se réunit à la suture, et les autres s'étendent jusqu'à l'extrémité. Les bords marginaux sont du même jaune, et forment une cinquième ligne très distincte. Le dessous du corps est jaunâtre, avec quelques taches brunâtres sur le prothorax; les pattes sont d'un jaune fauve un peu terne.

Cordova. — Coll. Dupont.

16. O. DELETUS. *Dejean*. Pl. 215, fig. 2.

Luteus; thorace impunctato; elytris fuscis basi dilutionibus vittisque tribus obsoletissimis sub-lutescentibus; antennis luteis; pedibus testaceis tibus posticis nigris.

DEJ., *Cat.*, 3^e édit., p. 345.

Longueur, 6; largeur, 2 lignes.

Il est de la taille du *Rivulosus* et d'un jaune ferrugineux un peu intense de part et d'autre. La tête est de cette couleur, avec les yeux et l'extrémité des mandibules noirs. Les antennes sont de la même couleur que la tête, avec les trois derniers articles d'un brun assez obscur. Le corselet est d'une couleur jaunâtre plus claire que celle de la tête, un peu plus long que large, avec ses pointes latérales plus saillantes, et n'offre pas, comme ses congénères, des points noirs à sa partie supérieure. Les élytres sont, ainsi que l'écusson, d'un roux-testacé obscur, avec leur base plus claire, et elles offrent chacune trois lignes longitudinales jaunâtres effacées et à peine distinctes. Tout le dessous du corps est d'un brun noirâtre. Les pattes sont d'un roux ferrugineux, avec les jambes postérieures entièrement noires.

Brésil. — Coll. de M. le comte Dejean.

XIV. STENASPIS. *Serville*.

Presternum convexum, latius, inter pedes tuberculo compresso præditum.

Mesosternum vix productum, antice truncatum.

Caput robustum, punctatum.

Antennæ 12-articulatæ corpore duplo longiores; articulis cylindri-



Stenaspis

1. *S. verticalis*, Dup.

2. *S. castaneipennis*, Dup.

eis, sub-æqualibus; primo crasso, sequentibus gradatim gracilioribus.

Thorax latior quam longior, valde punctatus lateraliter sub-rotundatus et tuberculo acuto sat valido armatus.

Scutellum longum, triangulare, angustatum.

Elytra mutica, longiora, cylindrica, postice sub-angustata, angulo humerali valde impresso.

Pedes sub-æquales, postice sub-longiores; tarsis latis crassis æqualiter articulatis.

I. S. VERTICALIS. *Dupont*. Pl. 216, fig. 1.

Niger capite utrinque, thorace postice, rubro maculatis; elytris cyaneis tenue rugulosis, immaculatis; abdomine rubro; antennis rubris, nigro articulatis; pedibus rubris geniculis atris.

DEJ., *Cat.*, 3^e édit., p. 346.

SERVILLE, *Ann. de la Soc. entom. de Fr.*, t. 3, p. 51.

Longueur, 13 1/2; largeur, 4 lignes.

Ce bel insecte est d'un beau vert métallique en dessus et d'un beau rouge-briqueté assez vif en dessous. La tête est rouge à sa partie supérieure, noire en avant et sur les côtés, avec une large bande longitudinale de même couleur en arrière du menton. Les yeux et les mandibules sont également noirs, avec les parties de la bouche ferrugineuses. Les antennes sont absolument comme celles des *Trachydères*, d'un rouge briqueté, avec les deux premiers articles et l'extrémité des suivants d'un noir foncé. Quelquefois le premier est d'un rouge obscur, mais tellement foncé, qu'il paraît noir. Le corselet est noir, à peu près aussi long que large, fortement ponctué, plus lisse en dessous qu'en dessus, avec une bordure postérieure rouge à l'endroit où il s'avance sur l'écusson; celui-ci est noir et finement ponctué. Les élytres sont longues, cylindriques, chagrinées,

punctuées, surtout vers leur base, et d'un beau vert métallique. Le prothorax est noirâtre, avec une tache rougeâtre sur le mésosternum; l'abdomen est également rougeâtre. Les pattes sont d'un rouge assez vif, avec l'extrémité des cuisses et le dessus des tarses d'un noir profond.

Mexique. — Coll. Dupont.

2. *S. CASTANEIPENNIS*. Dupont. Pl. 216, fig. 2.

Capite thoraceque nigro rubroque variegatis; elytris laevibus dilute castaneis; antennis rubris nigro articulatis; pedibus rubris tarsis femorumque apice nigris.

Longueur, 15 1/2; largeur, 4 1/2 lignes.

Il est plus grand que le *Verticalis*. La tête est rouge, rugueuse entre les antennes, avec les parties latérales, le dessous du menton, les yeux, le pourtour de l'insertion des antennes ainsi que les mandibules et les parties de la bouche d'un brun noir; les antennes sont, comme dans le *Verticalis*, avec l'extrémité plus obscure. Le bout postérieur de chaque article et la totalité des trois derniers sont noirs. Le corselet est à peu près semblable, pour la forme, à celui du *Verticalis*, d'un rouge assez vif, avec deux bandes latérales, le bord postérieur et le bord antérieur en dessous, d'un noir foncé; l'écusson est également noir. Les élytres sont d'un roux très clair, plus longues et plus parallèles que chez le *Verticalis*, moins fortement ponctuées et plus luisantes. Tout le dessous du corps est noirâtre et couvert d'un fin duvet grisâtre, avec le milieu du prothorax et le milieu de chaque anneau de l'abdomen d'un roux briqueté. Les pattes sont de cette dernière couleur, avec la moitié postérieure environ des cuisses, l'extrémité des jambes et le dessus des tarses noirs; le dessous de ceux-ci est fauve.

Mexique. — Coll. de M. Chevrolat.



Crioprosopus Servillei, Dupont.

XV. CRIOPROSOPUS.

Presternum latissimum, vix transversim canaliculatum postico truncatum.

Mesosternum muticum modice prominulum.

Caput minutum, deplanatum, inter antennis rugosum.

Antennæ fœminæ vix corpore longiores, hirtæ, 11-articulatæ; articulis sub-æqualibus, apice sub-incrassatis; pineo multo crassiori.

Thorax lævis, elytrorum latitudine, postice marginatus, lateraliter tuberculo acuto instructus.

Scutellum mediocre triangulare.

Elytra elongata, sub-plana, parallela, marginata.

Pedes antichi mediocres, alteri gradatim longiores; femoribus compressis; articulis ultimis tarsorum alteris longioribus.

1. C. SERVILII. Dupont. Pl. 217.

Niger; thorace supra fulvo, maculis tribus margineque antico nigris; elytris luteis, basi, apice fasciaque media sinuata nigris; antennarum apice tarsisque rufescentibus.

SERVILÉ, *Ann. de la Soc. ent. de Fr.*, t. 3, p. 54.

Longueur, 17; largeur, 15 $\frac{1}{3}$ lignes.

Ce bel insecte, le seul que nous ayons vu, est de la longueur d'une femelle de *Prionus Coriarius*; sa couleur est d'un beau jaune en dessus et d'un noir profond en dessous. La tête est de cette dernière couleur, rugueuse et plissée avec un sillon transversal à sa partie supérieure. Les mandibules sont noires; les autres parties de la bouche manquent dans l'individu que nous possédons. Les antennes sont noires, jusques et y compris le sixième article, garnies de poils assez rares; les cinq derniers sont d'un brun roux foncé, avec leur extrémité noirâtre. Le corselet est beaucoup plus large que long, entièrement glabre, d'un fauve

testacé, avec trois grandes taches noires placées en triangle à sa partie supérieure, dont la postérieure, de forme ovale, est la plus grande ; le bord antérieur est, en outre, bordé de noir, et cette bordure s'élargit davantage au milieu : la presque totalité du dessous du corselet est noire. Les élytres sont jaunes, finement pointillées, avec trois larges bandes transversales d'un beau noir ; la première, à leur base, forme un triangle renversé, qui couvre l'écusson et s'étend jusque vers les angles extérieurs ; la seconde, vers le milieu est sinuée irrégulièrement et s'élargit notablement vers les bords marginaux ; la troisième forme aussi un triangle renversé, mais dont le sommet regarde la base des élytres. Cette dernière bande est un peu sinuée et couvre toute l'extrémité. Le dessous du corps est noir et couvert d'une pubescence grisâtre. Les pattes sont également noires et garnies de petits poils roides : les tarses sont brunâtres.

Mexique intérieur. — Coll. Dupont.

2. C. VIRIDIPENNIS. Pl. 218.

Thorace fusco capite nigro, antennis obscure ferrugineis, clytris lævibus nitidissime viridibus; pedibus obscure rubris; pectore lateraliter rubro maculato.

Cerambyx viridipennis, LATREILLE, *Voyage de Humboldt et Bonpland*, p. 163, n. 18, pl. 16, fig. 8.

Stenaspis viridipennis, DEJ., *Cat.*, 3^e édit., p. 346.

Longueur, 13-15; largeur, 4 1/2 lignes.

Ce bel insecte, décrit pour la première fois par Latreille, dans le Voyage de MM. de Humboldt et Bonpland, dans l'Amérique équinoxiale, est plus grand que le *Trachyderes Succinetus*. La tête est noire, fortement ponctuée, sillonnée



Crioprosopus viridipennis, Dej

longitudinalement dans son milieu, avec la lèvre supérieure d'un jaune fauve, bordée de noir; les antennes sont d'un brun-ferrugineux obscur, avec le premier article creusé longitudinalement et criblé de points enfoncés, et les suivants garnis de quelques poils noirâtres. Le corselet est brunâtre, à reflet ferrugineux, plus large que long, marqué de petits points enfoncés, assez distants les uns des autres en dessus, et plus rapprochés en dessous. L'écusson est, comme chez l'autre espèce, médiocrement grand, mais un peu plus étroit, et de couleur noire. Les élytres sont d'un beau vert-doré brillant, à reflet cuivreux, lisses et très finement ponctuées. Le dessous du corps est d'un brun noirâtre, avec les anneaux de l'abdomen d'un rouge tirant sur le brun. La poitrine est d'un noir assez foncé, et marquée de chaque côté, près de la base des élytres, d'une tache allongée d'un rouge fauve assez vif; les pattes sont d'un rouge brunâtre.

Il se trouve dans les montagnes de Quindiu, à la Nouvelle-Grenade. — Coll. Dejean.

XVI. SPHÆNOTHECUS. Dejean.

Presternum haud transversim emarginatum, vix inter pedes anteriores prominulum.

Mesosternum vix productum, deplanatum, transversim incisum, inter pedes medios impressum.

Caput mediocre, brevius, supra punctatum.

Palpi crassi, articulo ultimo sub-ovato, altcris longiori.

Thorax cylindrico-ovatus, longior quam lator, antice angustior, postice transversim impressus.

Scutellum triangulare, minutum.

Elytra elongata, cylindrica, apice sensim angustiora.

Pedes longiores, sat graciles, femoribus apice vix spinosulis; articulis tarsorum latis anticis præsertim.

Ce genre, dont nous connaissons quatre espèces, est propre au Mexique.

1. *S. TOMENTOSUS*. Dupont. Pl. 219, fig. 1.

Niger; dense lutescenti-cinereo-tomentosus; thorace supra nigro denudato; elytris vitta nigra, linea tenui longitudinali cinerea divisa; antennis, tibiis tarsisque nigris denudatis.

S. nigricornis, CHEVROLAT.

Longueur, 4; largeur, 3 lignes.

Cette espèce est à peu près de la taille du *Trachyderes Rufipes*, noire de part et d'autre, et couverte d'un duvet très serré d'un gris roussâtre. La tête est noire, ponctuée en dessus, avec une impression transversale en avant, et couverte ici du même duvet roussâtre; les antennes sont noires et garnies de poils de même couleur, jusqu'au cinquième article seulement. Le corselet est un peu plus long que large, criblé de points enfoncés, et couvert également d'un duvet roussâtre, avec un grand espace noir au milieu, représentant assez bien la forme d'un fer à cheval dont la convexité regarde l'écusson. Les élytres sont tomenteuses comme le corselet, ponctuées et de la même couleur, et elles offrent chacune une bande longitudinale assez large, d'un beau noir, divisée dans le sens de sa longueur par un filet tomenteux du même gris roussâtre. Tout le dessous du corps est tomenteux comme le dessus, avec le milieu de chaque anneau de l'abdomen noir. Les pattes sont de cette dernière couleur, avec les cuisses couvertes en grande partie du même duvet que le corps.

Oaxaca, au Mexique. — Coll. de M. Chevrolat.



Sphenothecus

1. *S. tomentosus*, Dup.

2. *S. trilineatus*, Dup.

2. S. TRILINEATUS. Dupont. Pl. 219, fig. 2.

Supra niger; subtus cinereo-tomentosus; thorac puncto postico lineaque laterali cinereo-tomentosis, coleopteris vitta laterali suturaque cinereis; antennis nigris.

DEJ., *Cat.*, 3^e édit., p. 346.

Longueur, 12; largeur, 3 1/2 lignes.

Il est à peu près de la taille du *Trachyderes Rufipes*, et d'un beau noir de part et d'autre. La tête est également noire, proportionnellement plus allongée que chez le *Tomentosus*, et couverte, en avant, d'un fin duvet grisâtre et de gros points enfoncés à sa partie supérieure; les antennes sont à peu près semblables à celles du *Tomentosus* et d'un beau noir. Le corselet est notablement plus long que large, moins arrondi à ses bords latéraux, et d'un beau noir luisant, avec une impression transversale près du bord postérieur, et une raie latérale assez large, formée par un duvet d'un gris roussâtre. Les élytres sont proportionnellement plus longues que celles du *Tomentosus*, noires et criblées de petits points enfoncés très serrés, avec la suture, l'écusson, et chacune une raie longitudinale tomenteuse d'un gris roussâtre. Tout le dessous du corps est couvert d'une pubescence grisâtre, avec le milieu du mésosternum jusqu'au dernier segment d'un noir luisant. Les pattes sont de cette dernière couleur, avec toutes les cuisses et les jambes antérieures garnies d'un fin duvet grisâtre.

Mexique. — Coll. Dupont.

3. *S. BIVITTATUS*. *Klug*. Pl. 220, fig. 1.

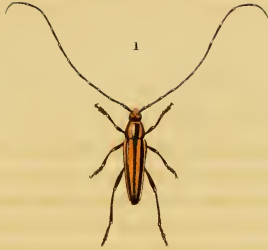
Obscure ferrugineus, subtus niger sericeus; thorace linea laterali flava; clytris luteo bivittatis; antennis, tibiis, tarsisque nigris.

S. argentatus, CHEVROLAT.
DEJ., *Cat.*, 3^e édit., p. 846.

Longueur, 6 $\frac{1}{2}$; largeur, 2 lignes.

Il est à peu près de la taille de l'*Oxymerus Lineatus*, et noir de part et d'autre. La tête est petite, noirâtre, avec les yeux d'un brun obscur et garnis de petits poils roussâtres. Les antennes sont entièrement noires et très grêles. Le corselet est d'un brun ferrugineux, quelquefois noirâtre, plus long que large, à peine rétréci en avant, fortement ponctué, avec deux petites bandes longitudinales d'un jaune soyeux à sa partie supérieure. L'écusson est petit, un peu ridé en avant, et de couleur noire. Les élytres sont de cette dernière couleur, et offrent chacune deux bandes longitudinales, lisses et un peu saillantes, de couleur jaune, dont la première est beaucoup plus large, vers l'écusson; les intervalles noirs qui les séparent sont fortement ponctués, et ont dans leur milieu une petite élévation longitudinale, lisse, d'un noir luisant; l'angle externe de l'extrémité des élytres est, en outre, armé d'une petite pointe. Tout le dessous du corps est d'un brun très obscur et couvert d'un duvet soyeux jaunâtre. Le milieu de chaque segment est lisse, ou à peu près. Les pattes sont d'un brun ferrugineux, couvertes de poils grisâtres, avec l'extrémité des jambes postérieures et tous les tarses d'un noir profond.

Mexique. — Coll. Dupont.



Sphænotheus

1. *S. bivittatus*, Klug

2. *S. cyanicollis*, Dup.

4. S. CYANICOLLIS. Dupont. Pl. 220, fig. 2.

Cyaneus, clytris nigris, flavo univittatis; antennis pedibusque totis nigris.

Longueur, 5-6; largeur, $1\frac{1}{2}$ - $1\frac{2}{3}$ ligne.

Il est plus petit que l'espèce précédente, et d'un bleu assez foncé de part et d'autre. La tête est petite, ponctuée, de couleur bleue, avec les yeux et les mandibules noirs. Les antennes sont de cette dernière couleur et garnies de poils également noirs. Le corselet est bleuâtre, ponctué, à peine plus long que large, et faiblement rétréci en avant, avec une légère impression lisse et arrondie vers le bord postérieur. L'écusson est de la même couleur que le corselet, et paraît lisse. Les élytres sont d'un bleu presque noir, criblées de points enfoncés, avec chacune une bande longitudinale d'un beau jaune pâle, lisse et élevée, mais qui n'atteint pas leur extrémité. Le dessous du corps et les pattes sont du même bleu que le corselet, et finement ponctués.

Mexique. — Coll. Dupont.