

DESCRIPTIONS

DE

COLÉOPTÈRES NOUVEAUX DE L'ANNAM

Rapportés par M. le capitaine DELAUNEY,

Par M. Ed. FLEUTIAUX.

(Séance du 8 décembre 1886.)

M. le capitaine Delauney, à qui nous devons déjà de si précieux matériaux de la Guadeloupe, a recueilli, pendant son séjour à Hué, de nombreux insectes qu'il a eu la générosité de nous abandonner; nous tenons à l'en remercier ici-même publiquement. Parmi ses récoltes en Annam se trouvent certainement un grand nombre d'espèces nouvelles, mais nous allons nous borner à en décrire seulement quelques-unes, en attendant que nous ayons pu les comparer toutes aux espèces de Motschulski, de Schmidt-Gœbel et de Walker, très-difficiles à identifier

CARABIDÆ.

CALLIDA PROPINQUA, n. sp. — Cette espèce est très-voisine de *C. lepida* Redt.; elle en diffère surtout par le corselet, qui est plus étroit, plus parallèle et moins longuement aplati sur les côtés; les angles postérieurs sont plutôt aigus que droits; les trois premiers articles des antennes et la moitié du quatrième sont jaunes; les mandibules sont noires à la base seulement, et le dernier article des palpes est presque entièrement jaune. Le menton est aussi bien différent; le bourrelet transversal, qui est si prononcé dans *lepida*, est ici insensible.

Hué.

MASOREUS (ANALACUS) MAC LEAYI BASALIS, n. sp. (pl. 4, fig. 4). — Long. 5 mill. — Ovale, peu convexe. La tête est noire, lisse et brillante; le labre et les mandibules sont d'un rouge ferrugineux, l'extrémité des crochets est enfumée; les palpes sont de la même couleur, excepté le dernier article, qui est jaune. Le corselet est de la même couleur que la tête, transversal, bien plus large que long, un peu arrondi en arrière et sur les côtés, fortement échancré en avant; on distingue un sillon arqué au milieu du bord antérieur, et une fine ligne médiane en

avant ; les bords latéraux sont rebordés, rougeâtres et munis de quatre petits poils raides. L'écusson est jaunâtre, petit et triangulaire. Les élytres sont ovales, substriées, coupées carrément à la base, les angles antérieurs effacés, l'extrémité arrondie et très-légèrement tronquée. On remarque sur le pourtour quelques poils très-espacés ; le second près de l'épaule, est plus long que les autres. Le rebord inférieur est jaune, ainsi que la base, sur une largeur égale à peu près au quart de leur longueur ; leur partie postérieure est noire, à reflet soyeux. La bande jaune de la base forme sur le bord noir des dents symétriques sur chaque élytre. La suture est d'un brun rougeâtre près de l'extrémité. Le dessous est noir, le bord des segments abdominaux est brunâtre ; les pattes sont jaunes comme la hanche ; les antennes sont courtes et de la même couleur, les deux premiers articles sont glabres, les autres un peu pubescents (1).

Illu.

DICEROMERUS (STOMONAXUS Mots.) CHAUDOIRI, n. sp. — Long. 8 mill. — Cet insecte vient se placer à côté du *D. orientalis* Mots., et rappelle, par sa forme peu convexe et par ses stries, un Harpalien ; nous avons d'abord essayé de le rapprocher du genre *Heteracantha* de Brullé.

La tête est d'un brun noirâtre, portant en dedans de chaque œil une grande impression longitudinale ; les mandibules sont longues, d'un jaune clair à la base, noirâtres à l'extrémité ; bouche et pattes d'un jaune clair ; antennes courtes, à premier article plus long que les autres, qui sont subégaux, d'une couleur un peu plus foncée que la bouche, pubescentes à partir du quatrième article. Corselet transversal, largement arrondi sur les côtés, étroitement rebordé latéralement et coupé carrément en avant et en arrière ; les angles antérieurs sont obtus, les postérieurs presque droits, les côtés se redressant un peu près de la base. La surface est lisse et brillante, d'un brun clair, surtout sur les côtés et sur le disque. Il est marqué au milieu d'un mince sillon qui part de la base et s'arrête tout près du bord antérieur.

L'écusson est triangulaire et creusé au milieu ; les élytres sont ovales, plus larges que le corselet à la base, arrondies aux épaules et légèrement tronquées à l'extrémité. Elles sont lisses, bien nettement striées, les intervalles sont plans ; près du bord latéral les stries sont plus rap-

(1) Nous devons à l'obligeance de M. R. Oberthür la communication de l'*Anaulacus fasciatus* Schm.-Gerb. de la collection Chaudoir, ce qui nous a permis de reconnaître que notre insecte doit être réuni à cette espèce. Cependant, l'absence sur les élytres de la tache jaune postérieure doit laisser subsister notre nom à titre de variété.

prochées. Elles sont de la même couleur que le corselet, l'extrémité seule et un peu les côtés sont d'un jaune-clair.

Dessous du corps d'un brun très-clair, surtout sur l'abdomen. Les pattes sont jaunes.

Hué.

CALLISTUS (*CALLISTOMMUS* Chd.) *SUTURALIS*, n. sp. (pl. 4, fig. 2). — Long. 5 mill. — Ce joli petit insecte ressemble beaucoup au *C. couvertatus* Laf. Tête d'un beau bleu brillant, fortement ponctuée sur les côtés près des yeux; le disque et le milieu du vertex sont tout à fait lisses. Les mandibules sont jaunes, un peu rembrunies à l'extrémité; les palpes sont jaunes; le dernier article est noir, en ovale allongé et terminé en pointe. Le corselet est rouge, convexe, cordiforme, rebordé, fortement ponctué et marqué d'un sillon au milieu. Les élytres sont oblongues, plus de deux fois aussi larges que le corselet à la base; elles sont légèrement striées, les intervalles sont finement granuleux; elles sont rouges sur une assez grande largeur le long de la suture et d'un bleu verdâtre tout autour; le milieu est d'un beau noir velouté; chacune d'elles est en outre ornée de deux petites taches jaunes transversales: l'une au premier tiers, l'autre forme un crochet au deuxième tiers.

Le dessous de la tête est noir; toutes les pièces de la bouche sont testacées. Le dessous du corselet est d'un jaune un peu rougeâtre. L'abdomen est noir, l'extrémité des hanches et les pattes sont jaunes; les genoux sont noirs. Les premiers articles des antennes sont jaunâtres, tous les autres sont obscurs et légèrement pubescents.

Hué.

PIALACRIDÆ.

OLIBRUS THORACICUS, n. sp. — Long. 2 mill. — Ovale, convexe. Tête et corselet lisses, brillants et entièrement d'un jaune un peu roussâtre. Les élytres sont lisses; on remarque seulement une strie subsuturale; le disque est d'un beau noir luisant à reflet bleuté soyeux; la partie postérieure et le bord latéral jusqu'à l'épaule sont d'un jaune clair. Le dessous du corps et les pattes sont de cette même couleur.

Hué.

NITIDULIDÆ.

CARPOPHILUS PUNCTATUS, n. sp. — Long. 3 1/2 mill. — Cet insecte peut se comparer au *C. humeralis* F., mais il est plus grand et plus robuste, entièrement noir et couvert d'une ponctuation plus forte, ce qui la fait paraître plus serrée. Le corselet est un peu plus convexe et plus arrondi sur les côtés; il est marqué, en dedans de chaque angle

postérieur, d'une impression un peu oblique plus rapprochée du bord postérieur. Les élytres sont plus arrondies sur les côtés et tronquées plus obliquement à l'extrémité. L'insecte est presque glabre, une fine et rare pubescence jaune couvre les côtés du corselet seulement. Le dessous du corps est noir, les pattes rougeâtres.

Hué.

DERMESTIDÆ.

ANTHREXUS OVALIS, n. sp. — Long. 3 mill. — Ovale, convexe. Tête et corselet noirs, finement ponctués et couverts de petits poils roux. Le corselet est bombé, échancré antérieurement, ses côtés sont arrondis, les angles postérieurs aigus et la base sinuée et prolongée sur l'écusson; de chaque côté de la saillie près de la base on remarque une impression oblique dénudée. L'écusson est lisse, subtriangulaire. Les élytres sont noires, plus fortement et plus densément ponctuées que le corselet; l'angle apical est nul; elles sont ornées chacune d'une bande irrégulière de poils gris à la base, d'une autre bande transversale semblable, un peu oblique, à la moitié, et d'une troisième au tiers postérieur, parallèle à la précédente; la suture et les côtés sont également couverts des mêmes poils jusqu'à la dernière bande. Le pygidium est couvert de poils roux comme le corselet.

Hué.

BYRRHIDÆ.

CHELONARIUM HIRTUM, n. sp. — Long. 5 mill. — De la même taille que *C. adpersum* Chv., un peu plus convexe et d'une couleur brunâtre plus foncée.

Tête complètement cachée en dessous, finement ponctuée. Corselet convexe, arrondi en avant en arc de cercle et ponctué comme la tête; il est irrégulièrement couvert de poils blancs plus longs que ceux de *adpersum*. Écusson lisse et triangulaire. Élytres un peu plus fortement ponctuées, garnies des mêmes poils blancs, qui sont plus nombreux au delà de la moitié et forment une vague bande transversale large au tiers postérieur.

Dessous du corps et pattes d'un brun rougeâtre, couverts, ainsi que le rebord inférieur des élytres, de poils jaunes, plus longs tout autour. En regardant l'insecte en dessus, il paraît entouré de ces poils jaunes.

Hué.

SCARABÆIDÆ.

DEJEANIA DELAUNEYI, n. sp. (pl. 4, fig. 3). — Long. 13 mill. — De la même taille et de la même forme que *D. alsiosia* Blanch. Tête rétrécie

en avant; front plan; chaperon fortement relevé, tranchant et légèrement sinue; toute la surface de la tête est couverte de poils écailleux jaunes très-serrés, couchés en arrière. Les antennes sont rousses.

Corselet aussi large que long, fortement arrondi sur les côtés et très-convexe, d'un brun foncé passant au noir sur le disque, fortement ponctué, plus finement et plus densément sur les côtés; le bord antérieur et les côtés sont couverts de poils écailleux semblables à ceux de la tête, mais plus jaunes. Le disque est orné de quelques poils rares obscurs plus longs et moins couchés.

L'écusson est arrondi en arrière et complètement couvert de squames blanchâtres.

Les élytres sont ovales, à peine plus larges que le corselet, peu convexes, légèrement aplaties au milieu et finement ponctuées. Leur couleur brune disparaît entièrement sous une garniture de squames blanches très-serrées; elles sont ornées de deux bandes transversales noirâtres irrégulières, formées de petites taches longitudinales parallèles très-rapprochées. L'extrémité de chaque élytre, près de la suture, porte une petite touffe de quelques poils jaunes assez longs. Le pygidium est couvert de squames blanchâtres laissant une fine ligne médiane dénudée; il est entouré de poils raides.

Le dessous du corps est ponctué, d'un brun rougeâtre; l'abdomen est garni de poils jaunes, plus serrés sur les côtés. Le métasternum est presque glabre et largement excavé au milieu.

Les pattes sont également d'un brun rougeâtre et couvertes de longs poils sur le tibia intermédiaire.

Huë.

GRANIDA ANNAMENSIS, n. sp. (pl. 4, fig. 4). — Long. 20-22 mill. — Entièrement d'une couleur brunâtre. Tête carrée, yeux peu saillants, chaperon fortement relevé et légèrement sinue en avant; front couvert de poils courts d'un jaune sale. Antennes d'un brun plus clair; feuillets longs et très-finement ponctués.

Le corselet est transversal et fortement bombé; il est ponctué, sinue en avant et arrondi postérieurement; ses côtés sont anguleux. Il est couvert de poils semblables à ceux de la tête, mais plus clairsemés. De chaque côté, près du bord, dans l'angle du milieu, on remarque une petite place ronde lisse et brillante.

L'écusson est triangulaire, arrondi au sommet; finement ponctué, excepté sur son disque, et recouvert en partie par la bordure de longs poils placée en arrière du corselet.

Élytres rugueuses, suture élevée; elles sont couvertes de petits poils jaunâtres très-courts et très-clairsemés. On distingue vaguement, du côté de la suture, une bande longitudinale formée de petits poils un peu plus serrés, et quelquefois le commencement d'une seconde bande à côté de la première. Les côtés du pygidium sont relevés.

Le dessous du corps est un peu plus foncé, l'abdomen garni de poils courts, la poitrine couverte de poils serrés formant comme un duvet jaunâtre. Les pattes sont quelquefois d'une couleur un peu plus claire en deçà et au delà des articulations; elles sont grossièrement ponctuées.

Thnan-an, fin janvier, le soir à la lumière.

ELATERIDÆ.

AGONISCHUS DELAUXEYI, n. sp. (pl. 4, fig. 5). — Long. 42 mill. — Convexe, subparallèle, entièrement couvert d'une pubescence jaune. Tête petite, convexe, arrondie en avant, fortement et densément ponctuée; elle est d'un jaune un peu rougeâtre en avant, noirâtre postérieurement. Corselet plus large que la tête, plus long que large, bombé en avant, déprimé à la base; le bord antérieur est légèrement sinué; les côtés sont arrondis aux angles antérieurs, puis élargis en arrière; les angles postérieurs sont prolongés en pointe formant une dent assez longue dirigée un peu en dehors; le dessus de cette dent est orné de deux petites carènes. La surface du corselet est ponctuée comme la tête; sa ligne médiane est marquée par un sillon peu profond; il est noirâtre au milieu et sur les bords et porte deux bandes rougeâtres mal définies, parallèles au sillon du milieu. L'écusson est noir, oblong, plus long que large, enfoncé, un peu convexe et finement ponctué.

Les élytres sont arrondies aux épaules et vont en se rétrécissant jusqu'à l'extrémité; elles sont fortement striées-ponctuées, jaunes et ornées d'une bande noire parallèle au bord extérieur; cette bande occupe l'espace compris entre la 4^e et la 8^e strie; cependant, près de l'épaule, elle ne commence qu'à la 5^e, mais elle rejoint la 4^e tout près de la base.

Dessous et pattes variés de noir et de jaune, finement ponctués et couvert d'une légère pubescence jaune. Le dessous du corselet est noir, plus fortement ponctué que l'abdomen et orné de chaque côté d'une bande rouge parallèle au bord latéral. Les antennes sont noires, courtes et grêles.

Cette espèce est voisine de *A. prymneus* et de *A. cardiorkinulus*, de Caudèze.

Hué.

PTINIDÆ.

LASIODERMA PARALLELA, n. sp. — Long. 4 3/4 mill. — Plus petite et plus allongée que *L. serricornis* F., parallèle et cylindrique; d'une couleur un peu plus foncée, couverte d'une pubescence grise analogue.

Le corselet est plus largement arrondi en avant, plus bombé, et moins sinué à la base.

Hué.

TENEBRIONIDÆ.

DEROSPHERUS GIBBICOLLIS, n. sp. — Long. 11 mill. — Plus petit que *D. globicollis* Thoms. Entièrement d'un noir mat. Tête étroite en arrière, finement chagrinée; labre transversal; antennes épaisses dès le 4^e article jusqu'à l'extrémité. Corselet un peu plus large que long, arrondi sur les côtés et très-convexe; il est rebordé à la base seulement, fortement et densément ponctué sur toute sa surface.

Élytres plus larges que le corselet à la base; angles huméraux arrondis. Elles sont insensiblement élargies en arrière jusqu'au quart postérieur, et rétrécies brusquement jusqu'à l'extrémité; convexes et fortement striées. Les stries sont formées de gros points rapprochés; les intervalles sont élevés.

Le dessous du corps est lisse et également noir, ainsi que les pattes, qui sont finement ponctuées et un peu brillantes.

Hué.

ALLECULA ANNAMENSIS, n. sp. — Long. 11 mill. — Convexe, allongée, entièrement noire. Tête plate, ponctuée et marquée d'un sillon arqué sur le front. Corselet convexe, aussi long que large; base légèrement sinuée et rebordée; côtés arrondis en avant, obliquement rétrécis en arrière; surface ponctuée très-légèrement. Écusson triangulaire et convexe. Élytres un peu plus larges que le corselet, cylindriques, rétrécies postérieurement et terminées presque en pointe; la partie postérieure est fortement abaissée. Elles sont striées-ponctuées, les intervalles sont convexes. En les regardant de profil, un peu en dessus, sous une certaine inclinaison, on leur voit un reflet verdâtre soyeux.

Le dessous est noir, irrégulièrement ponctué; l'abdomen et les pattes sont finement chagrinés et couverts, ainsi que les antennes, d'une pubescence jaune dorée.

Hué.

(1887)

CERAMBYCIDÆ.

PACHYTHERIA ZONOPTEROIDES, n. sp. (pl. 4, fig. 6). — Long. 42-44 mill. — Cette espèce vient se placer à côté de *P. spinicollis* Pasc., à cause de ses antennes unicolores, mais elle se rapproche de *P. dimidiata* Guér. par son faciès. Elle est grande, robuste, veloutée en dessus et en dessous et ornée de taches rougeâtres sur un fond noir. La tête est petite, étroite en avant; les palpes dépassent les mandibules, ils sont noirâtres à la base et rouges à l'extrémité; le dernier article des labiaux est plumeux; le labre est petit, transversal; son bord antérieur est échancré au milieu et garni de petits poils; il forme deux dents arrondies en avant aux angles; ces angles portent à l'intérieur un grand poil. Le bourrelet intra-antennaire est très gros et séparé en deux par un sillon. Elle est d'un jaune rougeâtre; le dessus est finement chagriné et les joues sont rugueuses.

Le corselet est rougeâtre comme la tête, largement bordé de noir en avant et en arrière; sa surface est rugueuse; il est arrondi; ses côtés sont munis d'un tubercule; son disque est relevé en bosse; il est brusquement étranglé en avant et à la base, et marqué d'un large sillon au milieu, plus profond antérieurement.

L'écusson est en triangle allongé, prolongé en pointe postérieurement; il est rougeâtre au milieu, noirâtre sur les côtés, et porte un sillon dans l'axe de la suture.

Les élytres sont beaucoup plus larges que le corselet, coupées carrément à la base, arrondies aux épaules et graduellement rétrécies jusqu'à l'extrémité, qui est arrondie. Elles sont rugueuses, d'un beau noir velouté et ornées de deux larges bandes transversales d'un jaune rougeâtre également velouté: l'une au premier tiers, l'autre au second. L'angle huméral en dessous est de la même couleur que les bandes. Le tiers postérieur noir a, par endroits, des reflets violets. A l'extrémité des élytres, sur un petit espace, la suture est garnie de petits poils dorés très-serrés.

Le dessous du corselet est noirâtre; la poitrine et l'abdomen sont couverts d'un velours soyeux brillant de la couleur du vieil or. Le cinquième segment abdominal est largement échancré, le sixième un peu moins. Les pattes sont d'un rouge ferrugineux, les cuisses antérieures seules sont brunâtres. Les cuisses sont grossièrement ponctuées; toutes les pattes sont couvertes d'une pubescence dorée, plus dense sur les arses.

Les antennes sont aussi longues que le corps, de la même couleur

que les pattes, un peu obscures en dehors et pubescentes en dessus. Le premier article est beaucoup plus gros que les autres, rugueux et muni à son sommet, en dehors, d'une épine très-pointue. Les articles 5-10 sont dentelés en scie extérieurement.

Hué.

CHRYSOMELIDÆ. — HISPIDÆ.

CALLISPA DELAUNEYI, nov. sp. — Long. 4 mill. — Oblongue, assez allongée, peu convexe. Tête et corselet rouges; ce dernier est court, plat, transversal, déclive de chaque côté, coupé carrément en avant et sinué postérieurement; les côtés sont droits, les angles antérieurs arrondis. Il est très-étroitement rebordé latéralement, sa surface est brillante et irrégulièrement couverte de gros points enfoncés. L'écusson est jaune, arrondi, lisse; le calus huméral saillant en dessus. Les élytres sont carrées aux épaules et arrondies à l'extrémité. Elles sont ponctuées-striées, d'un bleu foncé brillant presque noir, à reflet bronzé. Dessous et pattes rouges, antennes noires.

Cette espèce vient se placer à côté de *C. Brettinghami* Baly.

Hué.

DOWNESIA SULCATA, n. sp. — Long. 5 1/2 mill. — Cette espèce est voisine de *T. tarsata* Baly. Elle est d'un jaune testacé rougeâtre, longue parallèle. Corselet carré, rebordé latéralement, un peu arrondi en avant; la base est marquée d'un sillon profond, la surface est peu convexe, peu brillante et finement ponctuée. Élytres ornées de trois côtes élevées, séparées entre elles par deux rangées de points fortement enfoncés; ce calus huméral est lisse. Le tiers postérieur des élytres est noir.

Le dessous du corps et les pattes sont jaunes; les antennes sont noires (1).

Hué.

DOWNESIA ANGUSTATA, n. sp. — Long. 4 1/2 mill. — Étroite, presque parallèle, d'un brun rougeâtre obscur, plus foncé sur la tête et le corselet et à l'extrémité des élytres. Tête ronde comme *D. sulcata*. Corselet presque carré, un peu plus long que large; bord antérieur légèrement sinué, son milieu arrondi en avant; bord postérieur faiblement arrondi en arc de cercle; côtés échancrés; surface inégale, impressionnée sur les

(1) Nous avons aussi une autre espèce sans côtes, qui ressemble à celle-ci pour la taille et la coloration, avec laquelle M. Fairmaire se propose de faire le genre *Hanoia*.

côtés et à la base, et couverte en avant de fortes rides longitudinales très rapprochées. Élytres un peu plus larges que le corselet à la base, faiblement élargies jusqu'à l'extrémité, qui est arrondie; très-fortement ponctuées-striées. La côte suturale et celle du bord vont seules jusqu'à l'extrémité, celle du milieu s'arrête au premier tiers. L'extrémité, à partir du tiers postérieur, est noirâtre.

Dessous et pattes rougeâtres; antennes noires.

Hué.

LANGURIDÆ.

CROATCHIA (1) MINUTA, n. sp. — Long. 2 1/2 mill. — Entièrement d'un brun de poix peu brillant en dessus. Tête finement ponctuée. Corselet presque deux fois aussi large que long, un peu plus fortement ponctué que la tête, convexe en avant, déprimé près de la base, sinué en avant et en arrière; côtés arrondis et étroitement rebordés. Écusson circulaire. Élytres ovales, un peu plus larges à la base que le corselet, et terminées en rond; elles sont substriées et rebordées.

Le dessous du corps et le rebord inférieur des élytres sont d'un brun clair et finement ponctués. Les pattes sont jaunes; les antennes brunes.

Hué.

EXPLICATION DES FIGURES DE LA PLANCHE 4.

Fig. 1. MASOREUS (ANALACUS) BASALIS Fleutiaux.

Description page 39.

— 2. CALLISTUS (CALLISTOMMUS) SUTURALIS Fleutiaux.

Description page 64.

— 3. DEJEANIA DELAUNEYI Fleutiaux.

Description page 62.

— 4. GRANIDA ANNAMENSIS Fleutiaux.

Description page 63.

— 5. AGONISCHIUS DELAUNEYI Fleutiaux.

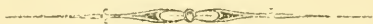
Description page 64.

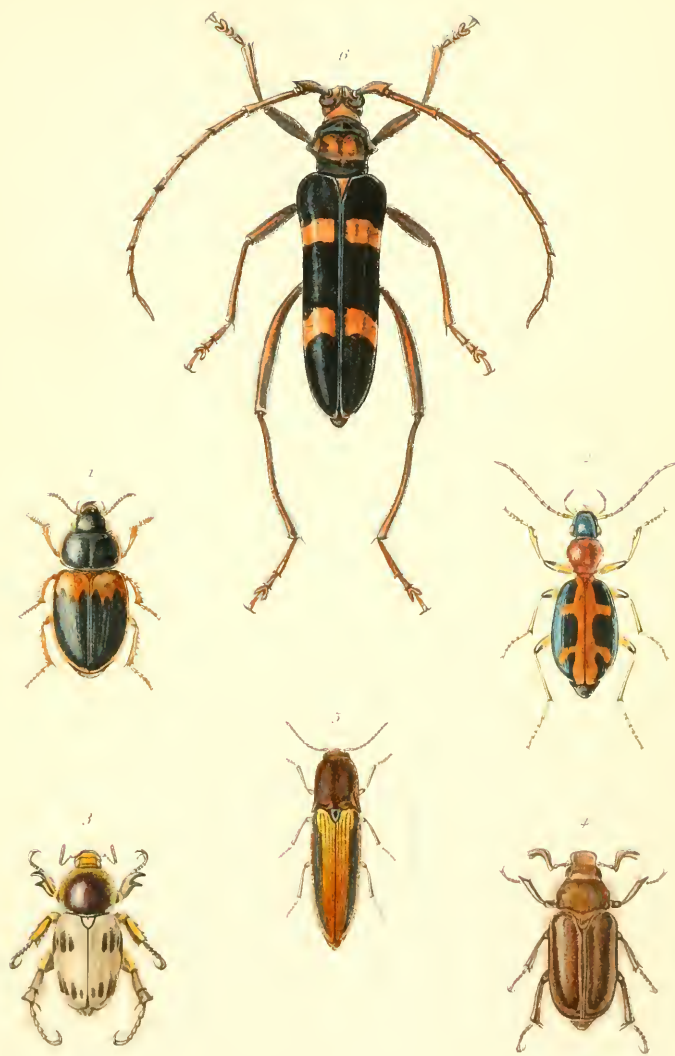
— 6. PACHYTERIA ZONOPTEROIDES Fleutiaux.

Description page 66.

Les figures ont été dessinées et peintes par M. Jules Migneaux, et gravées par M. Picart.

(1) Fowler, Trans. ent. Soc. Lond., 1886, p. 305.





Vigneux pin

Picard sc

1 *Masoreus basalis* Fl

4 *Granida annamensis* Fl

2 *Callistus suturalis* Fl

5 *Agonischus Delauneyi* Fl

3 *Dejeania Delauneyi* Fl

6 *Pachyleria conopteroides* Fl