

# Papéis Avulsos de Zoologia

Museu de Zoologia da Universidade de São Paulo

Volume 50(46):701-707, 2010

[www.mz.usp.br/publicacoes](http://www.mz.usp.br/publicacoes)  
[www.revistasusp.sibi.usp.br](http://www.revistasusp.sibi.usp.br)  
[www.scielo.br/paz](http://www.scielo.br/paz)

ISSN impresso: 0031-1049  
ISSN on-line: 1807-0205

## EL GÉNERO *OBRIUM* DEJEAN, 1821 (COLEOPTERA, CERAMBYCIDAE, OBRINI) EN VENEZUELA

LUIS J. JOLY<sup>1,2</sup>

### ABSTRACT

*Four new species of Obrium are described from Venezuela: Obrium asperatum sp. nov., O. clavijoi sp. nov., O. latecinctum sp. nov. and O. semiduffusum sp. nov. A key to South American species is presented.*

KEYWORDS: Cerambycidae; Obriini; *Obrium*; South America; Taxonomy.

### INTRODUCCIÓN

La tribu Obriini ha sido objeto de varios estudios más o menos recientes. En el primero de ellos, Linsley (1963) estudia las especies de América del Norte, en el segundo Hovore & Chemsak (1980) estudian las especies de México y de América Central y más recientemente Martins & Galileo (2003) estudian las especies de América del Sur.

En este último trabajo, Martins & Galileo (2003) comentan que “chama atenção a ausência de espécies no norte da América do Sul (Venezuela e Guianas)...” Para suplir la falta de información en este grupo, estudiamos las especies encontradas hasta ahora en Venezuela, representadas por cuatro especies nuevas. Todas las especies estudiadas provienen de la región centro-norte del país, por lo que en Venezuela deben existir algunas otras especies no consideradas en este trabajo. También aprovechamos para presentar una clave actualizada de las especies suramericanas del género *Obrium*.

El género *Obrium*, único representante de la Tribu Obriini en el Continente Americano, se puede reconocer por las siguientes características: ojos gruesamente facetados, escotados, lóbulos superiores con cinco hileras de omatídios. Antenas de 11 segmentos, más largas que el cuerpo en ambos sexos, sin surcos, carenas ni expansiones apicales; escapo subigual al antenómero III. Protórax más largo que ancho, con una constricción anterior y otra posterior generalmente más fuerte, estrechado hacia atrás, su mayor amplitud en el tercio anterior. Procoxas salientes, contiguas; proceso prosternal laminiforme entre las coxas; Cavidades procoxales cerradas posteriormente, no angulosas externamente. Cavidades mesocoxales abiertas. Elitros cubren el abdomen, ápice redondeado y desarmado. Fémures pedunculados y clavados. Primer ventrito mucho más largo que el II, a menudo en las hembras tan o más largo que II+III (IV). En las hembras el ventrito II fuertemente escotado y densamente marginado de pelos muy modificados.

<sup>1</sup> Museo del Instituto de Zoología Agrícola Francisco Fernández Yépez, Facultad de Agronomía, Universidad Central de Venezuela, Apartado 4579, Maracay 2101-A, Estado Aragua, Venezuela.

<sup>2</sup> Dirección Postal: Instituto de Zoología Agrícola, Facultad de Agronomía, Universidad Central de Venezuela, Apartado 4579, Maracay 2101-A, Venezuela. Email: ljoly@gmail.com

Hasta ahora se conocían 11 especies en América del Sur, una de ellas importada de Europa y con las 4 descritas aquí aumenta el número a 15 especies.

En Venezuela sólo había sido registrada *O. cordicolle* por Aurivillius (1900), basado en un ejemplar proveniente de Caracas (ciudad en la región centro-norte de Venezuela); sin embargo pensamos que debe haber habido un error en la identificación de este ejemplar ya que *O. cordicolle* es una especie amazónica (Martins & Galileo, 2003) y no

se parece a ninguna de las especies tratadas en este trabajo.

El material estudiado está depositado en el Museo del Instituto de Zoología Agrícola Francisco Fernández Yépez (MIZA) de la Facultad de Agronomía, Universidad Central de Venezuela, Maracay, Venezuela. Paratipos de dos especies serán depositados el Museo de Ciencias Naturales, Fundación Zoobotánica de Río Grande do Sul, Brasil (MCNZ) y Museo de Zoología, Universidad de São Paulo, Brasil (MZUSP).

### Clave para las especies sur-americanas de *Obrium* (Adaptada de Martins & Galileo, 2003)

1. Pronoto con las constricciones basal y apical subiguales, con el mismo ancho; élitros rojo-anaranjados, unicolores. Argentina (Buenos Aires), Europa, Asia ..... *O. cantharinum* (Linnaeus, 1767)
- Constricción basal del pronoto mucho más acentuada que la apical; élitros rojizos o amarillentos con franjas estrechas más oscuras, rojizas o castañas.....2
- 2(1). Escapo con cicatriz apical. Brasil (Mato Grosso, Mato Grosso do Sul, Goiás, Pernambuco hasta Río Grande do Sul), Paraguay y Argentina (Chaco, Salta, Tucumán)..... *O. cicatricosum* Gounelle, 1909
- Escapo sin cicatriz apical .....3
- 3(2). Élitros con áreas (manchas o franjas) de tegumento blanquecino .....14
- Élitros sin áreas de tegumento blanquecino, con franjas estrechas castañas o castaño-rojizas .....4
- 4(3). Cada élitro apenas con dos franjas castaño rojizas oblicuas en sentido descendente del margen hacia la sutura, una premedia y otra postmedia. Argentina (Buenos Aires) .....  
..... *O. bifasciatum* Martins & Galileo, 2003
- Cada élitro con tres o cuatro franjas castaño rojizas .....5
- 5(4). Escapo con pequeños tubérculos (40x), dispersos, en el dorso de la mitad apical .....6
- Escapo sin rugosidades .....7
- 6(5). Las dos franjas rojizas de la mitad apical de los élitros fuertemente angulosas, el vértice de ambas apunta hacia adelante. Perú (Lima) ..... *O. circumflexum* Martins & Galileo, 2003
- La franja postmedia fuertemente angulosa, con el vértice dirigido hacia adelante, la preapical apenas angulosa (Fig. 1). Venezuela ..... *O. asperatum* sp. nov.
- 7(5). Franja castaña o rojiza postmedia de los élitros más o menos recta o sinuosa, no angular .....8
- Franja castaña o rojiza postmedia de los élitros angular, con el vértice dirigido hacia atrás (Fig. 2). Venezuela ..... *Obrium clavijoi* sp. nov.
- 8(7). Franja castaña o rojiza postmedia de los élitros oblicua en sentido descendente del margen hacia la sutura .....9
- Franja castaña o rojiza postmedia de los élitros, oblicua en sentido ascendente del margen hacia la sutura .....11
- 9(8). Élitros con la franja postmedia recta, oblicua, en sentido descendente del margen hacia la sutura, y otra preapical que junto con la del otro élitro forman una "U". Brasil (Rio de Janeiro) .....  
..... *O. quadrifasciatum* Zajciw, 1965
- Élitros con la franja postmedia angulosa, con el vértice dirigido hacia adelante y otra preapical ligeramente oblicua en sentido descendente del margen hacia la sutura .....10
- 10(9). Franja postescutelar de los élitros diagonal; la postmedia ancha (Fig. 3). Fémures oscurecidos en los dos tercios apicales. Venezuela..... *O. latecinctum* sp. nov.
- Franja postescutelar de los élitros transversal; la postmedia estrecha. Fémures no oscurecidos. Colombia (Magdalena) ..... *O. obliquum* Martins & Galileo 2003
- 11(8). Cada élitro con tres franjas castaño rojizas: una postescutelar tenue, una postmedia oblicua en sentido ascendente del margen hacia la sutura y una preapical transversal; lados de la mitad apical de los élitros levemente expandidos hacia el lado externo. Brasil (Pará) ..... *O. cordicolle* Bates, 1870

- Cada élitro con cuatro franjas castaño rojizas, suave y gradualmente ensanchados hacia atrás desde la base ..... 12
- 12(11). Puntuación de los élitros no contrastante; franja postmedia de los élitros ancha, con el borde posterior sinuoso, bien definido y el borde anterior indefinido (Fig. 4)..... *Obrium semidiffusum* sp. nov. Puntuación de los élitros contrastante; franja postmedia de los élitros más o menos lineal, con sus bordes anterior y posterior bien definidos ..... 13
- 13(12). La franja preapical castaño rojiza de cada élitro ligeramente oblicua en sentido descendente del margen hacia la sutura; seis hileras longitudinales de pelos en el medio del dorso de cada élitro. Brasil (Mato Grosso do Sul, Goiás, Minas Gerais, Rio de Janeiro, São Paulo), Paraguay, Argentina (Chaco, Santiago del Estero, Salta, Catamarca, Misiones) ..... *O. multifarium* Berg, 1889
- La franja preapical castaño rojiza de cada élitro oblicua en sentido ascendente del margen hacia la sutura; cuatro hileras longitudinales de pelos en el medio del dorso de cada élitro. Brasil (Mato Grosso do Sul, Goiás, Pernambuco, Bahía), Argentina (Salta) ..... *O. vicinum* Gounelle, 1909
- 14(3). Cada élitro con dos áreas de tegumento blanquecino: una en el medio, triangular, aguda hacia la sutura, la cual no alcanza, y bordeada por franja rojiza; otra en el medio del tercio apical, oblicua en sentido ascendente del margen hacia la sutura. México (Veracruz) hasta Ecuador ..... *O. albifasciatum* Bates, 1872
- Cada élitro con un área triangular de tegumento blanco, con ápice volteado hacia la sutura e bordeada por franja rojiza; puede aparecer otra área blanquecina que cubre los ápices. Brasil (Mato Grosso, São Paulo), Argentina (Formosa, Santiago del Estero, Tucumán), Uruguay ... *O. trifasciatum* Bosq, 1951

***Obrium asperatum* sp. nov.**  
(Fig. 1)

*Etimología:* Latín, *asperatus* = áspero, en relación a la escultura áspera del escapo.

♀: Coloración general castaño amarillenta clara, con las siguientes áreas castañas rojizas: frente, vértice, escapo, pedicelo y ápice de los flagelómeros, una banda longitudinal arqueada a cada lado del pronoto desde la constricción basal hasta la constricción apical y a veces el borde anterior del pronoto, meso y metasterno y abdomen a partir de la región apical del primer ventrito y las masas femorales (sólo la hembra). Élitros suave y gradualmente enanchados hacia atrás, con puntos pilíferos no contrastantes y con las siguientes bandas castañas rojizas: 1) una postescutelar transversa, ligeramente diagonal, descendente del lado externo hacia la sutura y en su mitad se curva hacia atrás; 2) una antemedial delgada, ensanchada en la base, fuertemente oblicua, descendente desde el lado externo del disco hacia la sutura, la cual no alcanza, pero que conjuntamente con la del otro élitro tiene la forma de una “V”; 3) una postmedia, más ancha, en forma de “V” invertida, que conjuntamente con al del otro élitro forman una “M” y 4) una preapical en forma de ángulo muy obtuso, con el vértice hacia delante y cuyo brazo externo es muy claro.

Lóbulos superiores de los ojos con 5 hileras de omatídios, separados entre sí por una distancia igual a dos veces el ancho de uno de ellos. Antenas más largas

que el cuerpo; escapo (50x) con puntos pilíferos ásperos en el lado dorsal (antenas dirigidas hacia atrás), más notables en la mitad apical, subigual en longitud al antenómero III. Élitros gradualmente ensanchados hacia atrás, con cuatro hileras dorsales de puntos pilíferos.

♂: No difiere de las hembras excepto por la estructura del abdomen.

*Variación:* En uno de los machos estudiados, a la mancha postmedia le falta el brazo externo de manera que junto con la del otro élitro forman una “V”.

En los dos machos las masas femorales son prácticamente del mismo color del resto de las patas medidas en mm, respectivamente machos/hembra: Longitud total, 4,80-4,90/5,64; longitud protórax, 1,02-1,28/1,32; mayor amplitud del protórax, 0,96-1,20/1,24; longitud de los élitros, 3,28-3,80/4,04; ancho humeral, 1,16-1,40/1,52; mayor amplitud de los élitros, 1,24-1,52/1,92.

*Material examinado:* Holotipo ♂, VENEZUELA, Estado Aragua, El Limón, 01.V.1976, luz de mercurio, F. Fernández Y., J. Clavijo (MIZA). Paratipos: ARAGUA: El Limón, 450 m, 9-V-2004, J. Clavijo, 1 ♂. Maracay, 02.V.1954, Ferd. KERN, 1 ♀.

*Comentarios:* Esta especie y *O. circumflexum* Martins & Galileo, 2003, son las únicas especies suramericanas con asperezas en el escapo, pero se pueden diferenciar,

además de los caracteres mencionados en la clave, porque en *O. asperatum* los flagelómeros están oscurecidos en el ápice, las manchas de la mitad basal de los élitros no son paralela, la postescutelar no es recta y las clavav femorales están oscurecidas. *O. angulosum* Bates, 1885 de Panamá tiene un patrón de diseño elitral parecido a *O. asperatum* del cual se diferencia principalmente porque *O. angulosum* no tiene asperezas en el escapo, el escapo es mas largo que el antenómero III y la franja postmedia es más desarrollada y de forma diferente, mientras que en *O. asperatum* el escapo tiene asperezas y es subigual al antenómero III y la mancha post-media es menos desarrollada y de forma diferente.

***Obrium clavijoi* sp. nov.**  
(Fig. 2)

*Etimología:* Dedicada a nuestro compañero y amigo José Clavijo, colector de la mayoría de los ejemplares.

♀: Coloración general amarillo-anaranjado, con las siguientes áreas castañas rojizas: frente, vértice, a veces el escapo, ápice de los flagelómeros, una banda longitudinal ligeramente arqueada a cada lado del pronoto desde el surco basal hasta el surco apical, donde están reunidas por una banda transversa, una mancha circular unida a la mitad de la banda longitudinal en el lado externo y entre las bandas longitudinales otra central, delgada que va desde el surco basal hasta cerca de la mitad del pronoto, una banda a cada lado del protórax que va desde el surco basal hasta cerca del ápice del tubérculo lateral, a veces el escutelo, metasterno, dos tercios apicales de los fémures, tibias y abdomen a partir de la región apical del primer ventrito. Elitros suave y gradualmente enanchados hacia atrás, con puntos pilíferos contrastantes y con las siguientes bandas castañas rojizas: 1) una postescutelar transversa, ligeramente arqueada y ligeramente oblicua, descendente de la sutura hacia el borde externo; 2) una premedia delgada, oblicua, descendente del borde externo hacia la sutura, con un doblez cerca de la sutura a partir del cual forma un ángulo más agudo con la sutura y puede estar unida a la postescutelar en los lados, directamente o por medio de una franja lateral longitudinal; 3) una postmedia, delgada, en forma de "V" abierta, que junto con la del otro élitro forman una "W" y 4) una preapical recta (a veces ligeramente arqueada) diagonal, descendente del margen a la sutura.

Lóbulos superiores de los ojos con 5 hileras de omatídios, separados entre sí por una distancia casi tres veces el ancho de uno de ellos. Antenas más largas

que el cuerpo; escapo sin asperezas, subigual en longitud al antenómero III. Elitros gradualmente ensanchados hacia atrás, con cuatro hileras dorsales de puntos pilíferos.

♂: No difiere de las hembras excepto por la estructura del abdomen.

*Variación:* La banda postescutelar de los élitros puede ser más o menos recta, pero siempre descendente del escutelo hacia el borde externo y el primer ventrito puede estar parcialmente oscurecido apicalmente en una extensión variable.

Como ocurre en las otras especies aquí tratadas, en los ejemplares de coloración más clara, el contraste entre las áreas oscuras y las claras disminuye y en algunos casos las manchas son difíciles de precisar. La coloración oscura, especialmente la de las patas a veces poco contrastante, especialmente en los fémures anteriores, sin embargo, en todos los casos los dos tercios apicales de los fémures y las tibias se ven más oscuros que el tercio basal de los fémures y los tarsos; también el contraste es mayor en las patas posteriores que en las intermedias y en éstas que en las anteriores. En los ejemplares más claros, también las manchas elitrales son menos evidentes. Las manchas elitrales postmedia y preapical ocasionalmente están unidas por un trazo marginal y/o sutural.

*Comentarios:* También en esta especie el patrón de coloración tanto pronotal como elitral la diferencia de todas las otras especies del género conocidas hasta el presente.

*Medidas en mm, respectivamente machos/hembra:* Longitud total, 4,00-5,56/5,10-6,20; longitud protórax, 0,86-1,36/1,12-1,42; mayor amplitud del protórax, 0,80-1,16/1,04-1,44; longitud de los élitros, 2,66-3,76/3,42-4,14; ancho humeral, 1,04-1,48/1,24-1,68; mayor amplitud de los élitros, 1,12-1,52/1,44-1,68.

*Material examinado:* Holotipo ♀, VENEZUELA, Estado Aragua, El Limón, 05.VI.1975, en la luz, J. Clavijo (MIZA). Paratipos: ARAGUA: El Limón, 450 m, 15.V.1971, C.J. Rosales-A. Montagne, 1 ♀; 27.V.1975, en la luz, S. Clavijo-J. Clavijo, 1 ♂; 02.V.1978, J.M. Ayala, 1 ♂; 28.V.1992, en la luz, J. Clavijo, 1 ♀; 09.VI.1992, en la luz, J. Clavijo, 1 ♀, (MCNZ), 1 ♀ (MIZA); 13.IV.1993, J. Clavijo, 1 ♂; 11.V.1993, en la luz, J. Clavijo, 1 ♀; 15.X.1997, J. Clavijo, 1 ♂; 17.XI.1997, Q. Arias, 1 ♂; 14.V.1998, en la luz, J. Clavijo A., 1 ♀ (MZUSP); 12.V.1999,

R. Briceño-J. Clavijo, 1 ♀; 29.III.2000, en la luz, J. Clavijo, 1 ♂. El Limón, 450 m, U.C.V. Agronomía, 23.III.1998, J. Clavijo, 1 ♀. Maracay, 450 m, 29.X.1949, H.E. Box, 1 ♂. Distrito Federal (Ahora Estado Vargas): Todasana, 0-20 m, 10.11.VI.1975, J. Salcedo-I. Jaspe, 1 ♂.

***Obrium latecinctum* sp. nov.**  
(Fig. 3)

*Etimología:* Latín, *latus* = ancho, *cinctus* = rodeado, en referencia a la amplitud de la banda elitral preapical de los élitros.

♀: Coloración general amarillo anaranjado con las siguientes áreas castañas rojizas: frente, vértice, a veces el escapo, ápice de los flagelómeros, una banda longitudinal arqueada a cada lado del pronoto, desde la base hasta cerca del ápice y a veces hasta el ápice, en cuyo caso están unidas entre sí, ápice del tubérculo lateral del protórax, escutelo, metasterno, dos tercios apicales de los fémures, tibias y ventritos apicales. Elitros con puntos pilíferos contrastantes y con las siguientes bandas castañas rojizas: una postescutelar transversa, ligeramente arqueada y ligeramente oblicua, descendente de la sutura hacia el borde externo; una premedia recta, delgada, oblicua, descendente del borde externo hacia la sutura; una postmedia, angulosa, con el vértice dirigido hacia delante, ancha, descendente del borde lateral hacia la sutura y una preapical recta ligeramente diagonal, descendente del margen hacia la sutura.

Lóbulos superiores de los ojos con 5 hileras de omatídios, separados entre sí por una distancia ligeramente menor que 2 veces el ancho de uno de ellos. Antenas más largas que el cuerpo; escapo sin asperezas notables con 40x, ligeramente más largo que el antenómero III. Elitros claramente ensanchados en la mitad apical, con cuatro hileras dorsales de puntos pilíferos.

♂: Elitros paralelos.

*Variación:* La coloración oscura, especialmente la de las patas a veces poco contrastante, sin embargo en todos los casos los dos tercios apicales de los fémures y las tibias se ven más oscuros que el tercio basal de los fémures y los tarsos; también el contraste es mayor en las patas posteriores que en las intermedias y en éstas que en las anteriores. En los ejemplares más claros, también las manchas elitral es son menos evidentes. Las manchas elitral es postmedia y preapical

ocasionalmente están unidas por un trazo marginal y/o sutural.

*Comentarios:* Esta especie se parece mucho por el patrón de coloración a *O. obliquum* Martins & Galileo, 2003, de la cual se puede diferenciar por la banda postescutelar de los élitros ligeramente diagonal, la banda postmedia ancha y los fémures oscurecidos en los dos tercios apicales.

*Medidas en mm, respectivamente machos/hembra:* Longitud total, 3,72-3,84/3,64-5,44; longitud protórax, 0,82-0,84/0,80-1,24; mayor amplitud del protórax, 0,68-0,72/0,72-1,08; longitud de los élitros, 2,44-2,52/2,44-3,72; ancho humeral, 0,88/0,88-1,44; mayor amplitud de los élitros, 0,92/1,12-1,76.

*Material examinado:* Holotipo ♀, VENEZUELA, Estado Aragua, Chuao, 06.V.2003, R. Navarro-W. Cabaña-C. Guerra (MIZA). Paratipos: ARAGUA: Chuao, 03.II.2003, W. Cabaña 1 ♀; 08.IV.2003, W. Cabaña-R. Navarro, 1 ♀; 06.V.2003, R. Navarro-W. Cabaña-C. Guerra, 1 ♂, 3 ♀♀ (MIZA), 1 ♀ (MCNZ), 1 E (MZUSP); 25.IX.2003, R. Navarro-W. Cabaña-C. Guerra, 1 ♂, 6 ♀♀; 05.XI.2003, R. Navarro-W. Cabaña-C. Guerra, 2 ♀♀. Cuyagua, 50 m, 26.I.1999, Trampa Malaise, J.L. García-R. Montilla, 1 ♀; 02.II.1999, Trampa Malaise, J.L. García-R. Montilla, 1 ♀. El Limón, 450 m, 26.V.1977 Luz de mercurio, F. Fernández Y. 1 ♂; 10.X.1977 Luz de mercurio, F. Fernández Y. 1 ♀; 20.X.1977, J.M. Ayala L., 1 ♀; 10.V.1991, C.J. Rosales, Trampa de alcohol, 2 ♀♀. Rancho Grande, 1.100 m, 12.V.1973, J.A. Clavijo-G. Equis, 1 ♀; 22.V.1975, J. Salcedo-J. Clavijo, 1 ♀. Rancho Grande, Portachuelo, 1.100 m, 21.V.1975, J. Salcedo-J. Clavijo, 1 ♀. Tiara, 1.200 m, 06.V.1997, A. Chacón-C. Marín-F. Rojas, 1 ♀. MIRANDA: Río Chico, 10.VI.1987, C. Bordón, 1 ♀. YARACUY: Sierra de Aroa, entre Aroa y San Felipe, Hda. Las Flores, 10°23'N, 68°51'W, 950 m, VI.1990, C.J. Rosales-V. Savini-Z. Tiape, 1 ♀.

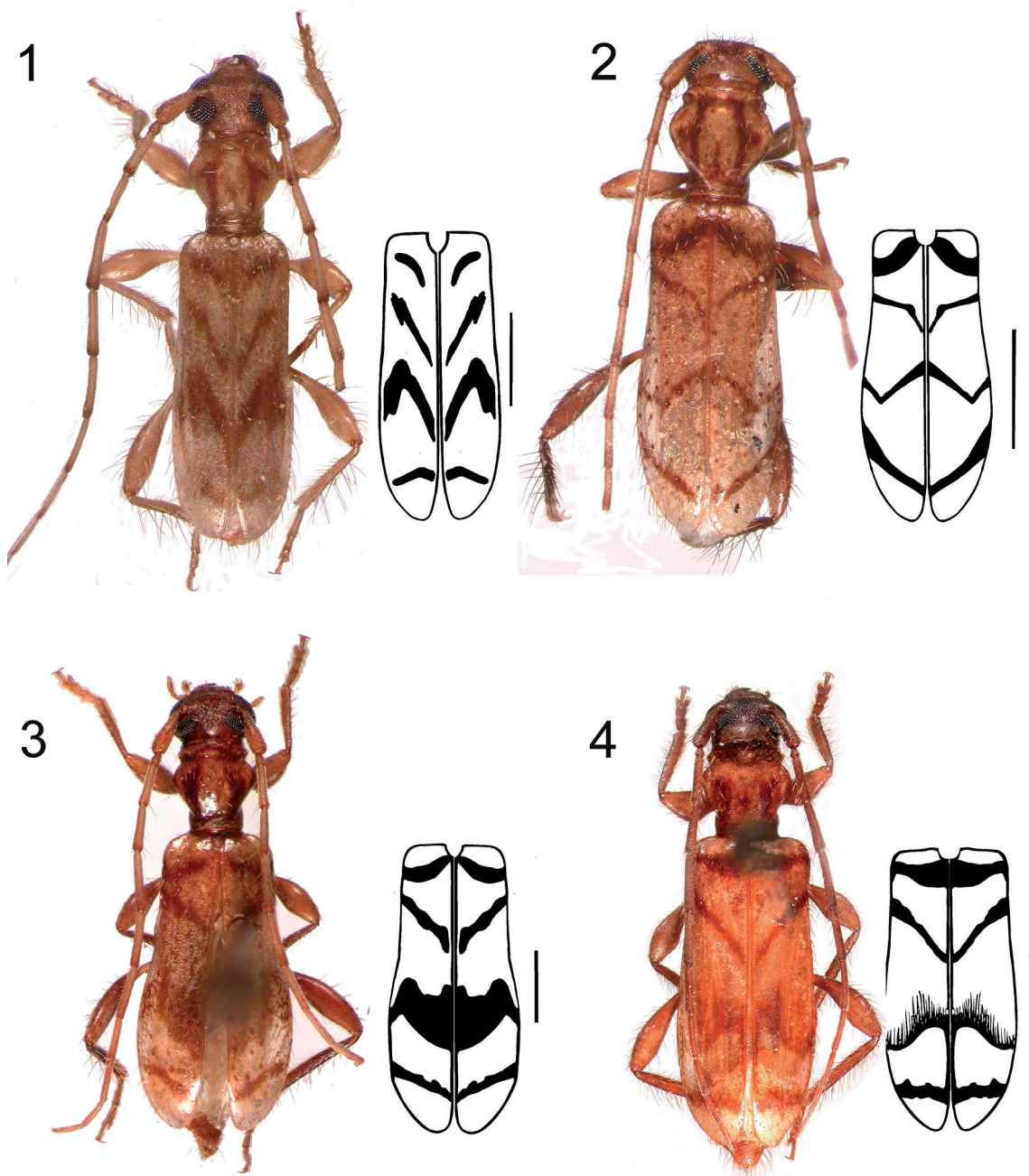
***Obrium semidiffusum* sp. nov.**  
(Fig. 4)

*Etimología:* Latín, *semi* = mitad, *diffusus* = disperso, en relación a la forma de la mancha postmedia.

♀: Coloración general amarillo anaranjado, la frente castaña, las antenas y las patas (las tibias más oscuras que los fémures) castañas amarillentas y con las siguientes áreas castañas rojizas: borde anterior del pronoto, una

banda longitudinal a cada lado del pronoto que llega hasta el tercio anterior, escutelo, metasterno y ventritos apicales. Elitros suave y gradualmente enanchados hacia atrás desde la base, con puntos pilíferos no contrastantes y con las siguientes bandas castañas rojizas: una postescutelar transversa, que se ensancha gradualmente desde el borde lateral hacia la sutura; una premedia recta,

delgada, oblicua, descendente del borde externo hacia la sutura, unida a la postescutelar por el borde lateral del élitro; una post-media ancha, con el borde posterior nítido, sinuoso y el borde anterior difuso, descendente de la sutura hacia el borde lateral prolongada hacia atrás estrechamente por la sutura hasta unirse a la franja preapical y una preapical recta transversal.



FIGURAS 1-4: Habitus y diseño de los élitros: 1, *Obrium asperatum*, sp. nov.; 2, *O. clavijoi*, sp. nov.; 3, *O. latecinctus*, sp. nov.; 4, *O. semidiffusum*, sp. nov.

Lóbulos superiores de los ojos con 5 hileras de omatídios, separados entre sí por una distancia igual a tres veces el ancho de uno de ellos. Antenas más largas que el cuerpo; escapo sin asperezas, subigual en longitud al antenómero III. Elitros gradualmente ensanchados hacia atrás, con cuatro hileras dorsales de puntos pilíferos.

♂: Desconocido.

*Comentarios:* El diseño elitral diferencia esta especie de todas las otras conocidas hasta el presente.

*Medidas en mm, hembra:* Longitud total, 6,56-10,45; longitud protórax, 1,36-2,29; mayor amplitud del protórax, 1,28-2,12; longitud de los élitros, 4,44-7,19; ancho humeral, 1,60-3,04; mayor amplitud de los élitros, 1,84-3,28.

*Material examinado:* Holotipo ♀, VENEZUELA, Estado Aragua, El Limón, 450 m, 21.IV.1976, luz de mercurio, S. Clavijo-J. Clavijo (MIZA). Paratipo: PORTUGUESA: San Nicolás, 180 m, 23.XII.1976 Trampa de luz, 1 ♀ (MIZA).

## RESUMEN

*Se describen e ilustran cuatro nuevas especies de Obrium de Venezuela: Obrium asperatum sp. nov., O. clavijoi sp. nov., O. latecinctum sp. nov. and O. semiduffusum sp. nov. Se presenta una clave para la identificación de las especies suramericanas del género.*

**PALABRAS-CLAVE:** Cerambycidae; Obriini; *Obrium*; Sur América; Taxonomía.

## REFERENCIAS

- AURIVILLIUS, CH. 1900. Verzeichniss der von F. Meinert in Jahre 1891 in Venezuela gesammelten Cerambyciden. *Öfversigt af Svenska Vetenskaps-Akademiens Föhandlingar*, 57:409-421.
- HOVORE, F.T. & CHEMSAK, J.A. 1980. A review of the Mexican and Central American species of *Obrium* Dejean (Coleoptera: Cerambycidae). *Coleopterists Bulletin*, 34:31-54.
- LINSLEY, E.G. 1963. The Cerambycidae of North América. Part VI. Taxonomy and classification of the subfamily Cerambycinae, tribes Elaphidionini through Rhinotrugini. University of California. *Publications in Entomology*, 21:X + 165p.
- MARTINS, U.R. & GALILEO, M.H.M. 2003. Tribo Obriini. In: Martins, U.R. (Organizador), *Cerambycidae Sul-Americanos (Coleoptera)*. Sociedade Brasileira de Entomologia, São Paulo, v. 6, p. 1-28.

Recebido em: 22.09.2010

Aceito em: 03.11.2010

Impresso em: 10.12.2010