

*Bull. Soc. Linn. Bordeaux*, Tome 144, (N.S.) n°37 (3) 2009 : 299-302.

## Une nouvelle espèce de *Stenobiini*, BREUNING, 1950, du Nigeria (Coleoptera, Cerambycidae, Lamiinae)

Jean-Yves MEUNIER

Rés. Prado Lido, Bât. B2, 20 bis avenue A. Briand, 34170 Castelnau-le-Lez

Jérôme SUDRE

80 allée des Pommiers, Faramaz, 74520 Vulbens

&

Pierre TÉOCCHI

210 chemin des Bois, La Barthelasse, 84000 Avignon

**Résumé** : Dans les lignes qui suivent est décrit un nouveau *Temnosceloides* du Nigéria, *Temnosceloides carnsi* n. sp., celui-ci est comparé à la seule espèce connue du genre : *Temnosceloides excavatipennis* BREUNING & TÉOCCHI, 1973.

**Abstract** : A new species of *Temnosceloides* from Nigeria, *Temnosceloides carnsi* n. sp., is described compared with the only one species known in the genus, *Temnosceloides excavatipennis* BREUNING & TÉOCCHI, 1973.

**Key words** : New species, Nigeria, Africa, *Temnosceloides carnsi*, n. sp., Cerambycidae, Lamiinae, Stenobiini.

### ***Temnosceloides carnsi* nov. sp. (Fig. 1)**

**Holotype** : un exemplaire femelle provenant du sud-est du Nigéria, Ekom, VII-1994 (Coll. T. Garnier, Montpellier).

**Description** : Longueur 20 mm ; largeur aux épaules : 7 mm.

Proche de *Temnosceloides excavatipennis* BREUNING & TÉOCCHI, 1973 (Fig. 2), mais plus grand, 20 mm (contre 13 à 16 mm) et avec d'autres différences signalées ci-dessous.

**Tête** avec le front modérément transverse, la distance qui sépare les deux lobes oculaires inférieurs est égale à deux fois et demi la largeur de l'un d'eux ; ces derniers un peu plus hauts que les joues (chez *T. excavatipennis*, l'écart entre les deux lobes est égal à près de quatre fois la largeur de l'un d'eux,

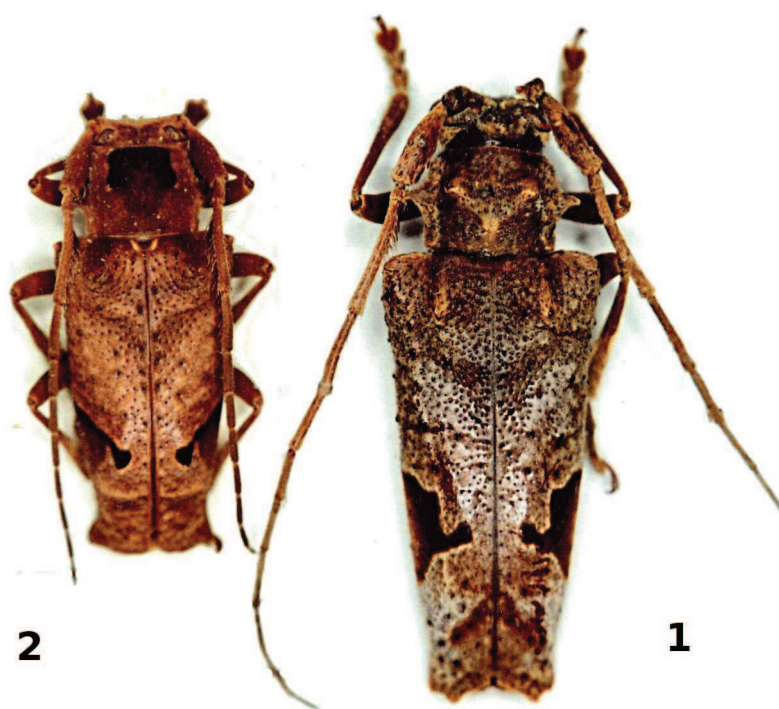
tandis que les joues sont un peu plus hautes qu'eux). Antennes un peu plus longues que le corps, dépassant l'apex des élytres seulement par le dernier antennomère. Troisième article plus long que le scape et le pédicelle réunis, et une fois et demi plus long que le quatrième article, ce dernier étant plus long que le cinquième. À partir du cinquième antennomère et jusqu'au dixième, les articles sont de longueur égale ; le onzième étant un peu plus court que le dixième. Les trois premiers articles recouverts d'une pubescence jaunâtre et densément ciliés sur leur face inférieure de soies noires pour le scape, le pédicelle et le début du troisième article ; les soies des articles qui suivent sont de couleur jaunâtre et ce jusqu'au cinquième article. À partir du cinquième, la pubescence des antennomères est de couleur brun rougeâtre, alors que chez *T. excavatipennis* tous ces segments sont de couleur marron et comme sur la nouvelle espèce, les cinq, voire six, premiers articles sont densément recouverts sur leur face inférieure de soies noires pour le scape, le pédicelle et le début du troisième article ; les soies des articles qui suivent sont de couleur marron.

**Pronotum** éparsement mais régulièrement ponctué sur toute sa surface (ponctuation plus éparse chez *T. excavatipennis*), avec des tubercules discaux ovalaires et obtus à leur sommet (rond chez *T. excavatipennis* et plus acuminés à leur sommet), tandis que l'épine latérale est un peu plus longue, obtuse et légèrement recourbée vers l'arrière (plutôt fine, droite et assez pointue chez *T. excavatipennis*).

**Élytres** avec l'épine du calus huméral et le tubercule discal basilaire moins saillants, leur pointe plus émoussée ; le tubercule disco-sutural postmédian absent (ce dernier très net chez *T. excavatipennis*), l'échancrure apicale de l'élytre est prolongée par un lobe médian (ce dernier étant absent chez *T. excavatipennis*) ; l'angle latéral est subarrondi mais non étiré en une épine recourbée vers le bas comme chez *T. excavatipennis*.

**Coloration** : corps recouvert d'une pubescence brunâtre à grisâtre : Pronotum entièrement brunâtre, sauf les côtés latéraux et les sommets des tubercules discaux qui sont recouverts d'une pubescence jaunâtre, alors que chez *T. excavatipennis* dont le pronotum est de couleur marron, on distingue nettement une plaque discale, de forme quadrangulaire ou trapézoïdale, située en avant des tubercules discaux et atteignant le bord antérieur du pronotum ; cette plaque étant revêtue d'une pubescence noire (et occupant plus du tiers de la surface du pronotum). Scutellum recouvert par une pubescence uniforme roussâtre foncé (alors qu'il est de couleur noire et bordé de jaune chez *T. excavatipennis*). Élytres présentant une pubescence jaunâtre sur les tubercules basilaires. La plaque latérale postmédiane de couleur marron foncé velouté ou noirâtre de chaque élytre présente une sorte de prolongement en direction de la suture élytrale, à apex orienté vers l'avant, alors qu'il est nettement dirigé vers l'arrière chez *T. excavatipennis*.

Au cinquième apical des élytres, une tache de couleur marron remontant obliquement en direction de la suture forme un angle de 80 à 90° alors que cette tache forme un angle d'environ 120° chez *T. excavatipennis*.



Figures : 1) - Holotype femelle de *Temnosceloides carnusi* n. sp. ;  
2) - *Temnosceloides excavatipennis* ♀ BREUNING & TÉOCCHI, 1973.

Sternites abdominaux 1 à 4 présentant sur leurs bords latéraux une petite tache blanche arrondie, chez *T. excavatipennis* cette petite tache est présente sur les urites deux à quatre. Dernier sternite noir comme chez *T. excavatipennis*.

**Derivation nominis :** Cette nouvelle espèce est dédiée au Dr Henri Carnus, anatomo-pathologiste et bactériologiste à l'Institut Pasteur de Dakar en témoignage de l'initiation de l'un de nous (J.-Y. Meunier) à l'entomologie et pour le don de sa collection d'insectes africains maintenant incluse dans la collection de J.-Y. Meunier.

#### Répartition des espèces de *Temnosceloides*

En comparaison avec l'espèce *T. carnusi* connue seulement du Nigéria, nous rappelons ici la répartition de *T. excavatipennis* :

République Centrafricaine : La Maboké par Boukoko (BREUNING & TÉOCCHI, 1973) ; Cameroun : Lolodorf (Sud Cameroun) (TÉOCCHI, 1993) ; Ebogo (Centre Cameroun) III-2000 & III-2001 ; Mékaké (Centre Cameroun) III & X-2002 (coll. J.-Y. Meunier) ; Menguémé VIII-1991 (coll. J. Sudre).

Gabon : Monts de Cristal, Kinguélé (province de l'Estuaire) (Coll. N. Delahaye et J. Sudre).

### Remerciements

Nous tenons à exprimer notre gratitude au Dr Thierry Garnier (Montpellier) qui nous a soumis cette nouvelle espèce pour description.

### Bibliographie

- BREUNING (S.), 1950. - Révision des Stenobiini. - *Longicornia* (études et notes sur les longicornes), I (603 p., publ. sous la dir. de P. Lapesme). P. Lechevalier édit., Paris : 305-315.
- BREUNING (S.) & TÉOCCHI (P.), 1973. - Lamières nouveaux récoltés en République Centrafricaine. - *Bulletin de l'IFAN (Institut Fondamental d'Afrique Noire)*, Dakar, série A, 35 (4) : 863-873.
- TÉOCCHI (P.), 1993. - Observations sur le terrain : plantes-hôtes de quelques Cerambycidae africains. - *Bulletin Sciences Nat*, Venette Compiègne (Société Sciences Nat éditeur, Paris), 78 : 37-38.