

CONTRIBUTION A L'ÉTUDE
DES COLÉOPTÈRES CERAMBYCIDAE (*).

II. — Le genre *Allophyton* Thomson, et la tribu des *Obrüni*,
avec description d'une espèce nouvelle du Congo belge,

par R. M. QUENTIN,
(Entomologiste à l'O.R.S.T.O.M., Paris).

Le genre *Allophyton* Thomson (9) renferme actuellement trois espèces africaines : *A. bilocularis* Thms., décrit de Guinée, *A. sexmaculatum* Auriv. (2) de l'île de Fernando-Po, et *A. ogoouense* Lep. (6) du Gabon. L'espèce générique a été redécrite de Chinchoxo (Nord-Congo), par QUEDENFELDT (8) sous le nom de *Stenhomalus ocellatus*.

Pourquoi QUEDENFELDT avait-il cru devoir ranger son *ocellatus* africain dans le genre *Stenhomalus* WHITE (10) uniquement asiatique ? Si succincte qu'elle soit, la description générique de WHITE n'en est pas moins suffisante pour expliquer cette opinion, et GAHAN (5) va postérieurement en apporter sans le savoir la confirmation en précisant un caractère essentiel pour la diagnose du genre : « Antennae somewhat longer than in *Obrium*, the fifth and following joints longer in proportion to the third and fourth ; in the type and other closely allied species, furnished with long projecting hairs, especially well marked at the apices of the third to the fifth joints, where two or three, coming off side by side, have at first sight the appearance of a single thick hair or long slender spine ».

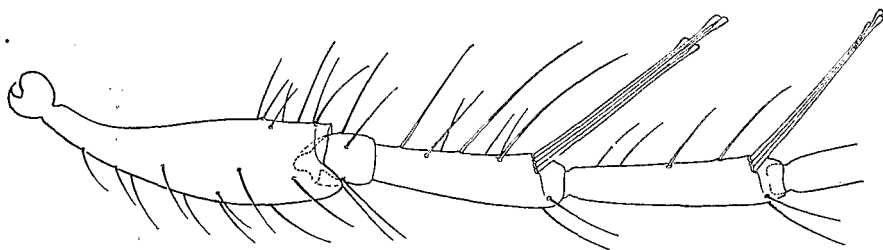


Fig. 1. — Premiers articles antennaires de *Stenhomalus bilocularis* Thomson.

En ajoutant que ces soies remarquables peuvent atteindre le plus souvent la longueur de l'article qui les porte, le genre de WHITE se trouve ainsi parfaitement caractérisé (fig. 1). Aucune confusion ne paraissant dès lors possible, et l'*A. bilocularis* Thomson répondant exac-

(*) Voir première contribution : *Rev. fr. d'Ent.*, XXI, 2, 1954, pp. 103-8.

tement à cette définition, le genre *Allophyton* doit tomber en synonymie du genre *Stenhomalus* ; ce dernier acquiert de ce fait une vaste répartition africano-asiatique, bien proche de celle d'une « lignée gondwanienne orientale » définie par le Dr R. JEANNEL : mais il y manque le représentant malgache. Or cette lacune est miraculeusement comblée par l'*Anisogaster pictipennis* Fairmaire (4), qui n'est autre que l'*Allophyton biloculare* Thomson (les types de FAIRMAIRE et THOMSON, tous deux au Muséum de Paris, ont pu être fructueusement comparés).

Le *pictipennis* de FAIRMAIRE ne présente guère d'affinités avec le genre *Anisogaster* Deyrolle (3), si ce n'est le caractère d'un abdomen anormal présenté par le sexe femelle : sternite III très développé, sternite IV un peu moins, sternites V, VI et VII très-réduits, cachés sous la pilosité du bord postérieur du sternite IV. Cette curiosité morphologique, sur laquelle MULSANT (7) le premier avait attiré l'attention en l'utilisant pour définir son groupe des Obriaires, et que DEYROLLE avait reprise dans la diagnose de son genre *Anisogaster*, a très-probablement induit FAIRMAIRE en erreur. Nul doute d'ailleurs que ce développement formidable des deux premiers sternites visibles de l'abdomen ne constitue un excellent critère systématique. Il est dommage que, dans la classification d'AURIVILLIUS, n'apparaisse pas cette unité vraisemblablement très-valable, et que des genres assurément voisins se trouvent dispersés en des tribus plus ou moins éloignées. Tels sont par exemple les genres *Imerinus* Gahan, de Madagascar (classé parmi les *Phlyctaenodini*) et *Anisogaster* Deyrolle (placé dans les *Callidiopini*).

Quoi qu'il en soit, voici comment devra s'établir le tableau synonymique :

Stenhomalus White (1855).

= *Allophyton* Thomson (1878).

1. — *bilocularis* Thomson (1878) — (*Allophyton*).
= *ocellatus* Quedenfeldt (1883) — (*Stenhomalus*).
= *pictipennis* Fairmaire (1901) — (*Anisogaster*).
2. — *sexmaculatus* Aurivillius (1910) — (*Allophyton*).
3. — *ogouensis* Lepesme (1948) — (*Allophyton*).

Ceci pour les espèces africaines, auxquelles doit s'ajouter :

Stenhomalus Ghesquierei n. sp.

Tête et pronotum brun-rouge, élytres jaunâtres, plus sombres dans leur moitié basale, avec une tache suturo-discale brune. Antennes et pattes testacées, cuisses postérieures marquées de brun.

Tête triangulaire, le grand développement des yeux et des mandibules concourant à cet aspect. Front impressionné de gros points peu enfoncés, divisé jusqu'au labre par un sillon médian profond. Occiput marqué de rides très courtes et profondes. Pubescence foncière couchée, courte, à reflets dorés ; quelques soies dressées.

Antennes entièrement testacées, d'environ une fois et demie la longueur du corps ; scape lagénoïde, aussi long que l'article V ; IV aussi long que II et III réunis, V. VI et VII croissants, les suivants décroissants, l'ultième nettement courbe. Pubescence foncière semi-dressée, courte ; partie claviforme du scape portant des soies dressées, celles du dessous plus longues ; article II avec quatre soies pré-apicales disposées dans le plan équatorial ; articles III et IV avec deux soies dessus, à l'extrémité, une frange dessous sur deux rangs, et trois grandes soies raides, épaisses, à insertions contiguës, pré-apicales, aussi longues que l'article IV ; article V avec une frange et une seule soie pré-apicale, plus courte ; article VI avec une seule soie pré-apicale encore plus courte.

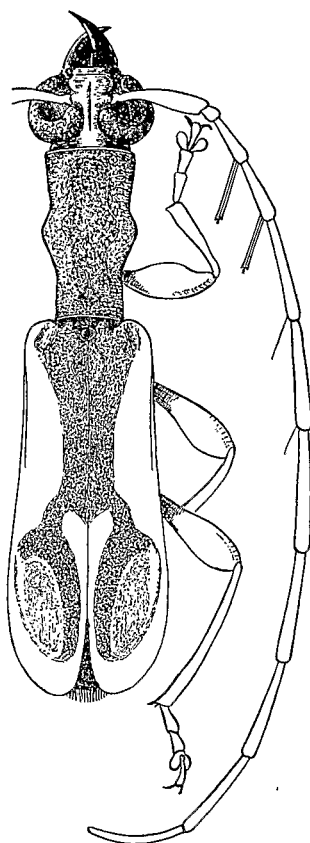


Fig. 2. — *Stenhomalus Ghesquierei* n. sp.

Pronotum deux fois aussi long que large, un peu évasé en avant, un mamelon latéral à la moitié de sa longueur ; cylindrique, mais le vertex peu convexe ; une fossette peu après le milieu de la moitié

postérieure. Bords antérieur et postérieur du pronotum brillants, en fin bourrelet. Pubescence foncière couchée, courte, à reflets dorés ; de longues soies dressées, peu nombreuses, insérées surtout en avant et sur les côtés du vertex. Écusson proéminent, en demi-lune, brun, lisse.

Elytres trois fois aussi longs que larges ensemble à la base, subparallèles dans la moitié basale, s'élargissant graduellement jusqu'au second tiers, arrondis séparément à l'apex ; moins convexes dans la moitié basale, avec une dépression commune post-scutellaire. Epaules soulignées par une dépression humérale, arrondies mais non saillantes. Ponctuation nette, peu profonde, sans ordre, s'effaçant presque complètement sur l'apex. Coloration générale testacée, plus foncée à la base ; une longue tache brune juxta-suturale dans la première moitié, s'épanouissant sous l'épaule, s'amincissant vers l'apex, raccordée sur le vertex dans la seconde moitié, par un diverticule, à une tache allongée également brune, bordant du côté interne une zone ovalaire amincie, translucide (ou mieux dépigmentée). Pubescence foncière couchée, courte, testacée ; des soies dressées à la base le long de la suture et à l'apex des élytres.

Pattes testacées, fémurs claviformes mais plats, les postérieurs avec une tache brune au sommet. Pubescence couchée sur les tibias, soies dressées sur les fémurs et les tibias, principalement insérées sur l'arête externe pour ces derniers.

Long. 5,5 mm.

Congo belge : Eala, 28-IV-1936, J. Ghesquière récolt.

Holotype unique au Muséum de Paris.

RÉPARTITION AFRICAINE DES *Stenhomalus*.

Stenhomalus bilocularis Thomson : Guinée française, coll. Thomson in coll. Oberthür (Muséum Paris). Type (*Allophyton*) ; Côte d'Ivoire, Boudougou, 18-II-1951, H. Jover récolt. (ORSTOM Paris) ; Congo français, Brazzaville, 1930, Cazal récolt. (Muséum Paris) ; Congo belge, Kassai, 1904, Ed. Taymans récolt. in coll. Oberthür (Muséum Paris) ; Congo belge, Equateur, Flandria, 18-III-1932, R. P. Hulstaert récolt., Ubangi, Lisala, XII-1924, D^r H. Schouteden récolt. (Musée du Congo-Tervuren) ; Kenya, Usambara, Nguelo, in coll. Le Mout (Institut Royal des Sciences Naturelles-Bruxelles) ; Mt Kilimandjaro, 1908, sec. AURIVILLIUS (1) ; Madagascar, Soalala, Perrier de la Bathie récolt. in coll. Fairmaire (Muséum Paris). Type (*Anisogaster pictipennis*) ; Mt d'Ambre, coll. Sicard (Muséum Paris).

Stenhomalus sexmaculatus Aurivillius : Ile de Fernando-Po, L. Fea récolt., in Museo Civico di Genova (sec. Aurivillius). Type (*Allophyton*).

Stenhomalus ogoouensis Lepesme : Gabon, Ogooué, Lambaréné, 1912, R. Ellenberger récolt. (Muséum Paris). Type (*Allophyton*) ;

Côte d'Ivoire, Adiopodoumé, 22-III-1950, H. Jover récolt. (ORSTOM Paris).

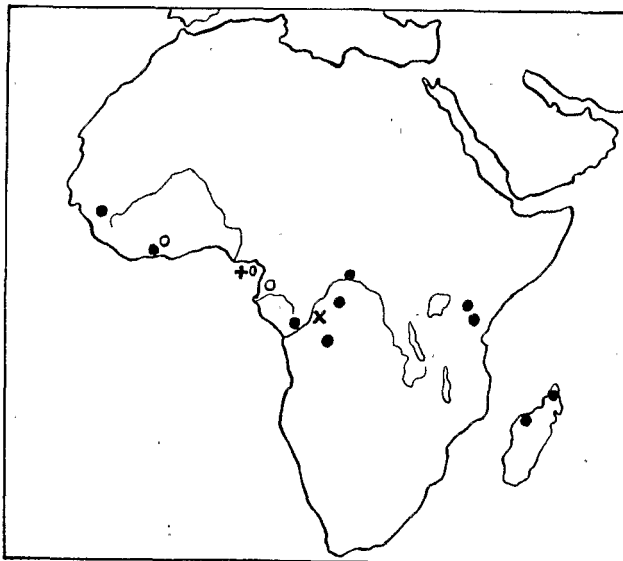


Fig. 3. — Carte de répartition des *Stenhomalus* africains : *St. bilocularis* Thms. (●) ; *St. sexmaculatus* Auriv. (+) ; *St. ogoouensis* Lep. (○) ; *St. Ghesquierei* Quent. (×).

De vifs remerciements doivent être adressés ici particulièrement à MM. BASILEWSKY (Musée du Congo-Tervuren), BRITTON (British Museum), COLLART (Institut Royal des Sciences Naturelles — Bruxelles) qui m'ont communiqué avec la plus grande obligeance renseignements et matériaux d'étude. Mon souvenir ému va au regretté scarabéidologue JANSSENS, dont la seule courtoisie eût suffi à le faire apprécier de tous.

(I.D.E.R.T. — Laboratoire d'Entomologie, Centre de Faunistique).

BIBLIOGRAPHIE.

1. AURIVILLIUS. — in Sjostedt, *Ergebn. Kilimandjaro-Meru Exped.*, VII, 1908, p. 143.
2. AURIVILLIUS. — *Ark. f. Zool.*, VII, 3, 1910, p. 6.
3. DEYROLLE. — in Maillard, *Notes sur l'île de La Réunion*, 1862, annexe H, p. 18.
4. FAIRMAIRE. — *Rev. d'Ent. Caen*, 1901, p. 208.
5. GAHAN. — *Fauna of British India, Col.*, I, Longic., 1906, p. 164.
6. LEPESME. — *Rev. zool. bot. afr.*, XL, 1947-48, p. 260.
7. MULSANT. — *Hist. nat. Col. fr.*, I, Longic., 1839 ; 2^e édit. 1862-63.
8. QUEDENFELDT. — *Berl. ent. Zeits.*, XXVII, 1, 1883, p. 131.
9. THOMSON. — *Rev. Mag. Zool.*, (3), VI, 1878, pp. 27-29.
10. WHITE. — *Cat. Col. Ins. Brit. Mus.*, VIII, Longic., II, 1855, p. 243.