

COLÉOPTÈRES CERAMBYCIDAE RÉCOLTÉS EN AFRIQUE  
ORIENTALE PAR P.-C. ROUGEOT.

PAR

(ORSTOM)

René Michel QUENTIN et André VILLIERS

R.M.Q. : O.R.S.T.O.M., Entomologie, S.S.C.,  
70, route d'Aulnay, F-93140 Bondy

A.V. : Laboratoire d'Entomologie, Muséum national d'Histoire naturelle,  
45, rue de Buffon, F-75005 Paris.

SUMMARY

List of the Coleoptera Cerambycidae collected in East Africa by P.-C. ROUGEOT, with the description of four new species.

MOTS-CLÉS : Coleoptera, Cerambycidae, nouvelles espèces, Éthiopie, République de Djibouti.

Au cours de ses voyages en Afrique orientale, surtout axés sur l'étude des Lépidoptères, notre collègue et ami P.-C. ROUGEOT a récolté une petite série de *Cerambycidae* dont il nous a semblé utile de publier la liste, surtout en raison de la précision des localités et dates de capture.

Bien que ce matériel soit assez modeste, il a permis d'enrichir les collections du Muséum national d'une douzaine d'espèces qui n'y étaient pas représentées, parmi lesquelles sept espèces nouvelles pour la science : *Lachneophysis rougeoti* QUENTIN et VILLIERS, 1978; *Dichostathes rougeoti* BREUNING, 1977; *Planodema griseolineatoides* BREUNING, 1977; *Pseudoeax petriclaudii* QUENTIN et VILLIERS, n. sp.; *Idactus konso* QUENTIN et VILLIERS, n. sp.; *Hippopsicon montanum* QUENTIN et VILLIERS, n. sp., et *Sophroniella papiella* QUENTIN et VILLIERS, n. sp.

SUBFAM. PRIONINAE

TRIBU : MALLODONTINI

*Malodon downesi* (HOPE, 1843) : Éthiopie, env. Koffolé, 1 800-2 000 m, 31-x-2-xi-1973; Arba-Minch, 1 800 m, 21.22-xi-1973; Kebré-Mengist, 30-ii-1978; *id.*, xi-1979; Wondo-Genet, 2 500 m, 24-28-i-1979.

TRIBU : MACROTOMINI

*Macrotoma palmata* (FABRICIUS, 1792) : Éthiopie, Arba-Minch, 1 300 m, 1975.

*Macrotoma natala* (THOMSON, 1860) : Kenya, Hunter's Lodge, 10-iii-1975.

*Lachneophysis rougeoti* QUENTIN et VILLIERS, 1978 : Éthiopie, env. Kebré-Mengist, 1 800-2 000 m, 17-19-xi-1973; env. Koffolé, 1 800-2 000 m, 31-x-2-xi-1973; Shashemane, 1 600 m, xi-1973.

*Arba erlangeri* (LAMEERE, 1903) : Éthiopie : Arba-Minch, 1 800 m, 21-22-xi-1973.

13 JANV. 1984

O. R. S. T. O. M. Fonds documentaire

Rev. fr. Ent., (N.S.), 3 (1), 1984.

N° : 84/81/04326 ex 1

Cote : B

B. 4326 ex 1

## TRIBU : CANTHAROCNEMINI

*Cantharoplastys kraatzi* (THOMSON, 1860) : Éthiopie, Kébré-Mengist, 2 200 m, 10-xi-1976; env. Koffolé, 1 800-2 000 m, 31-x-2-xi-1973.

## TRIBU : ACANTHOPHORINI

*Tithoes confinis* (CASTELNAU, 1845) : République de Djibouti, Massif du Daï, 800 m, Randa, 10-vi-1975.

## SUBFAM. CERAMBYCINAE

## TRIBU : METHIINI

*Xystrocera dispar* (FAHROEUS, 1872) : Éthiopie, Arba-Minch, 21-22-xi-1973.

*Xystrocera ansorgei* GAHAN, 1898 : Éthiopie, env. Kébré-Mengist, 1 800-2 000 m, 17-19-xi-1973.

## TRIBU : CERAMBYCINI

*Plocaederus denticornis* (FABRICIUS, 1801) : République de Djibouti, massif du Daï, 800 m, Randa, 10-iv-1975.

*Plocaederus conradii* KOLBE, 1894 : République de Djibouti, massif du Daï, 800 m, Randa, 17-iv-1975.

## TRIBU : CALLICHROMINI

*Neozygocera fuliginea* (GAHAN, 1890) : Éthiopie, env. Koffolé, 1 800-2 000 m, 31-x-2-xi-1973.

## SUBFAM. LAMIINAE (1)

## TRIBU : MESOSINI

*Coptops aedificator* (FABRICIUS, 1792) : République de Djibouti, massif du Daï, 800 m, Randa, 10-iv-1975.

## TRIBU : STERNOTOMINI

*Dalterus albomarmoratus* BREUNING, 1936 : Kenya, réserve de Samburu, 900 m, 30-xi-1973. — Éthiopie, env. Kébré-Mengist, 1 800-2 000 m, 12-15-xi-1973.

## TRIBU : TRAGOCEPHALINI

*Baliesthes alboguttatus* (FAIRMAIRE, 1885) : Éthiopie, désert de Kaisuth, 2-xii-1973.

## TRIBU : APOMEQYNI

*Eunidia piperita* GAHAN, 1898 : Éthiopie, env. Kébré-Mengist, 1 800-2 000 m, 12-15-xi-1973.

*Eunidia scotti* BREUNING, 1939 : Kenya, réserve de Samburu, 900 m, 30-xi-1973.

*Eunidia strigatoides* BREUNING, 1939 : Kenya, réserve de Samburu, 900 m, 30-xi-1973.

(1) Les Lamiinae ont été examinés par l'éminent spécialiste St. BREUNING, que nous sommes heureux de remercier ici, et qui a bien voulu nous confirmer la nouveauté des espèces décrites ci-après.

*Schoutedenius gardneri* BREUNING, 1960 : Éthiopie, env. Kebré-Mengist, 1 800-2 000 m, 17-19-XI-1973.

*Schoutedenius albogriseus* Breuning, 1954; Kenya, réserve de Samburu, 900 m, 30-XI-1973.

*Enaretta castelnaudi* THOMSON, 1864 : Éthiopie, lac Awassa, 10-XI-1973.

TRIBU : AGAPANTHINI

*Hyllisia triguttata confluentina* BREUNING, 1957 : Éthiopie, Sidamo, Wondo-Genet, 2 400 m, 16-I-1979.

*Hippopsicon montanum*, n. sp. — Longueur : 8 mm. — Figure 1.

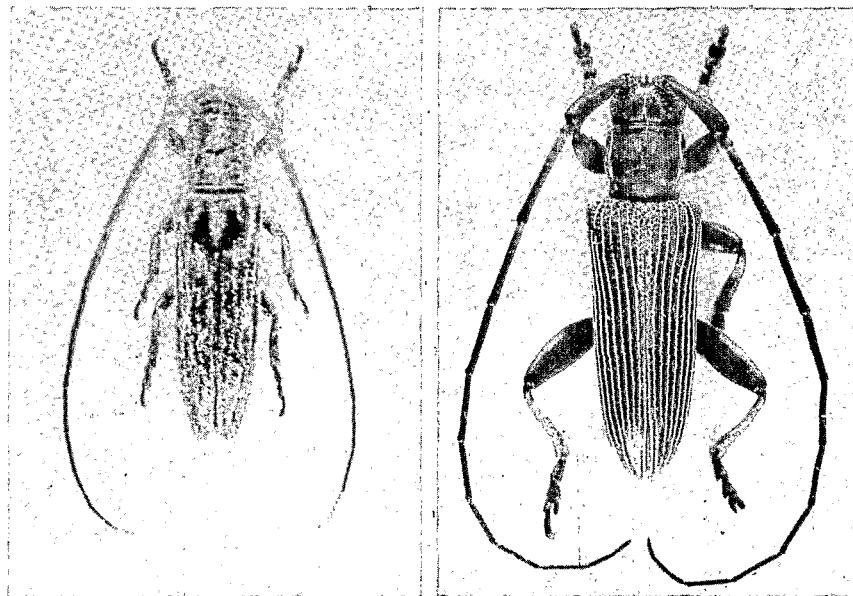
Voisin de *puncticolle* AURIVILLIUS. Brun, avec une pubescence foncière blanchâtre peu dense et des bandes longitudinales de pubescence serrée; quatre bandes discales jaunes sur le pronotum, une bande blanchâtre de chaque côté du prothorax, six bandes blanchâtres mal définies sur chaque élytre, avec des confluences au quart basal et après le milieu; côtés de la poitrine et de l'abdomen couverts de pubescence ochracée mêlée de poils blanchâtres; antennes à pilosité couchée blanc jaunâtre sale.

Antennes assez longuement frangées en dessous, le troisième article à peine plus long que le scape, le quatrième nettement plus court. Joues environ une fois et demie plus longues que le lobe inférieur des yeux. Pronotum un peu plus long que large, à ponctuation forte, irrégulière et éparse. Élytres assez larges à la base, étroitement et obliquement tronqués à l'apex.

ÉTHIOPIE : Arba-Minch, Gemu-Gofa, 1 800 m, 6-II-1978, holotype ♀ au Muséum de Paris.

TRIBU : THEOCRIDINI

*Planodema griseolineatoides* BREUNING, 1977 : Éthiopie, env. Kebré-Mengist, 1 800-2 000 m, 17-19-XI-1973. — Figure 2.



1.

2.

FIG. 1, *Hippopsicon montanum*, n. sp., holotype ♀. — FIG. 2, *Planodema griseolineatoides* BREUNING, 1977.

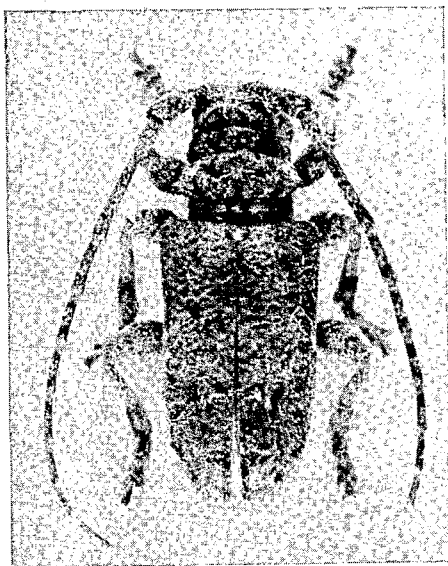
## TRIBU : XYLORHIZINI

*Cymatura fasciata* (GUÉRIN, 1849) : Éthiopie, lac Awassa, 10-XI-1973.

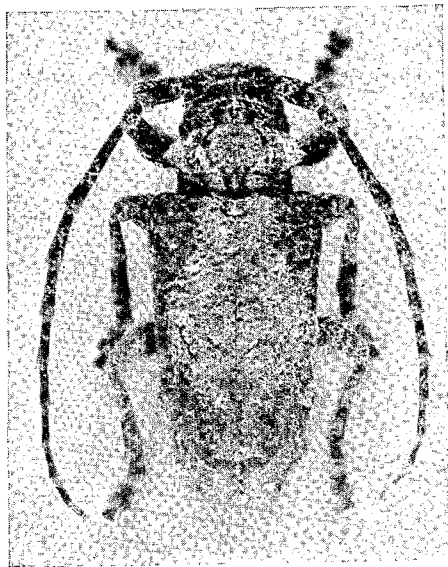
## TRIBU : ANCYLONOTINI

*Idactus maculicornis* GAHAN, 1890 : Kenya, Hunter's Lodge, 10-11-III-1975. — Éthiopie, env. Kebré-Mengist, 1 800-2 000 m, 17-19-XI-1973.

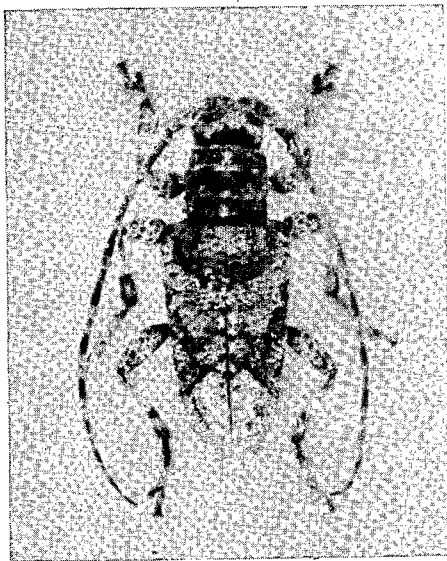
*Idactus konso*, n. sp. — Longueur : 14-17 mm. — Figures 3 et 4.



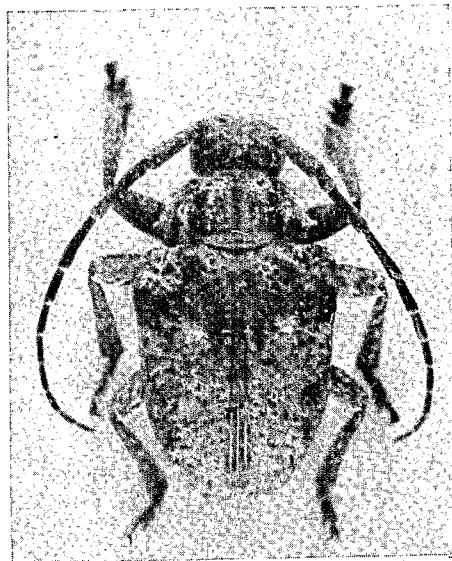
3.



4.



5.



6.

FIG. 3 et 4, *Idactus konso*, n. sp.; 3, holotype ♂; 4, allotype ♀. — FIG. 5, *Pseudoeax petriclaudii*, n. sp., holotype ♀. — FIG. 6, *Dichostathes rougeoti* BREUNING, 1977.

Voisin de *damarensis* BREUNING, mais stature un peu moins allongée. Brun noirâtre; côtés du disque du pronotum, jusque, et y compris, la dent latérale avec des poils grisâtres; milieu du disque élytral avec un revêtement analogue chez le mâle, cette zone claire s'étendant jusqu'à la région périscutellaire chez la femelle où, dans son ensemble la coloration est plus claire; articles antennaires mouchetés, mais nettement plus clairs à la base et à l'apex.

Scape antennaire robuste, environ deux fois plus long que large, dépassant en arrière le niveau du bord antérieur du pronotum; article III presque aussi long que IV et V ensemble, les suivants subégaux au V. Disque du pronotum à tubercule médian petit et émoussé, simplement entouré de cinq tubercules plus petits disposés en un demi cercle en avant; côté du pronotum avec une large protubérance aplatie dorso-ventralement étirée en une dent obtuse et dénudée. Élytres avec un tubercule postbasilaire allongé portant des touffes de soies sombres, flanqué vers l'épaule d'un tubercule plus petit surmonté d'une touffe de poils; en arrière de celui-ci une rangée oblique de cinq ou six petits tubercules portant une touffe de poils; en arrière de la zone claire submédiane, vers l'extérieur, un tubercule amorçant un arc vers la suture et vers l'apex, marqué par deux grosses touffes de poils; région préapicale avec, latéralement, une touffe de poils allongée et, sur le disque, une petite touffe arrondie.

ÉTHIOPIE : Arba-Minch, Gemu-Gofa, 1 800 m, 6-II-1978, holotype ♂ et allotype ♀ au Muséum de Paris.

*Pseudoeax petriclaudii*, n. sp. — Longueur : 9,5 mm. — Figure 5.

Proche d'*orientalis* BREUNING (1938) du Kenya, en diffère par les élytres fortement ponctués, la crête longitudinale discale post-basilaire portant cinq petits tubercules (les deux derniers contigus) et par la coloration : noir, la tête avec des poils blanc jaunâtre, marbrée de brun entre les yeux et à la base des tubercules antennifères et de petites mouchetures brunes éparses; scape des antennes comme la tête; pédicelle et article III brunâtres sur leur moitié basilaire, le reste blanc jaunâtre avec des mouchetures; quatrième article avec la base blanc jaunâtre moucheté de brun et la partie préapicale brunâtre, l'apex clair; articles suivants avec la base et l'apex blanchâtre et la partie médiane brunâtre; pronotum brunâtre, la pilosité blanchâtre plus éparsée; scutellum avec des poils blanc et blond doré mélangés; élytres avec la région périscutellaire et posthumérale avec des poils dorés, la zone des crêtes brunâtre, la dépression médiane à pilosité blanc grisâtre, les crêtes postmédianes brunâtres, la dernière crête (préapicale) brun foncé, en vive opposition avec une longue tache ovale de poils blanc jaunâtre qui s'amenuise jusqu'à l'angle sutural, la suture avec des poils blanc jaunâtre et des mouchetures brunes; fémurs couverts de poils blanc jaunâtre avec des mouchetures brunes; tibias avec la base et la moitié apicale brunâtres, le reste avec des poils blancs et des mouchetures brunes; tarsi antérieurs brunâtres avec le deuxième article à poils blanc jaunâtre; tarsi intermédiaires et postérieurs uniformément couverts de pilosité blanchâtre, sauf l'apex des lobes du troisième article, qui est brun.

ÉTHIOPIE : Lac Awassa, 10-XI-1973, holotype ♀ au Muséum de Paris.

#### TRIBU : CROSSOTINI

*Crossotus albicans* BREUNING, 1942 : République de Djibouti, Tadjourah. 7-XI-1976.

*Crossotus lateralis* HINTZ, 1912 : République de Djibouti, massif du Daï, Bankouale, 7-XI-1976.

*Crossotus vagepictus* FAIRMAIRE, 1886 : Kenya, réserve de Samburu, 900 m, 30-XI-1973.

*Crossotus subocellatus* FAIRMAIRE, 1886 : République de Djibouti, massif du Daï, 800 m, Randa, 10-IV-1975.

*Crossotus sublineatus* GESTRO, 1892 : Kenya, Hunter's Lodge, 10-11-III-1975.

*Crossotus plumicornis* SERVILLE, 1835 : Kenya, Hunter's Lodge, 10-III-1975. — Éthiopie, Arba-Minch, 1 800 m, 21-23-XI-1973.

*Hecyroides lateriplagiatus* BREUNING, 1938 : Kenya, Réserve de Samburu, 900 m, 30-XI-1973.

*Dichostathes rougeoti* BREUNING, 1977 : Éthiopie, env. Kebré-Mengist, 1 800-2 000 m, 17-19-XI-1973. — Figure 6.

TRIBU : CEROPLESINI

*Titoceres jaspideus* (SERVILLE, 1835) : Éthiopie, Arba-Minch, 1 800 m, 21-22-XI-1973. — Kenya, Hunter's Lodge, 7-8-III-1975.

*Ceroplesis revouili pauli* FAIRMAIRE, 1884 : Kenya, réserve de Samburu, 900 m, 30-XI-1973.

TRIBU : PHRYNETINI

*Phrynetopsis trituberculata* KOLBE, 1894; Éthiopie, Sidamo, Wondo-Genet, 2 400 m, 26-I-1979.

TRIBU : PETROGNATHINI

*Mallonia patrizii* BREUNING, 1938 : Éthiopie, forêt de Wadera, 1 600 m, 16-XI-1973.

TRIBU : RHODOPINI

*Stenidea densevestita* FAIRMAIRE, 1890 : République de Djibouti, massif du Dai, Bankouale, 7-XI-1976.

*Sophonica pienaari* DISTANT, 1898 : Éthiopie, Arba-Minch, 1 800 m, 21-22-XI-1973; lac Awassa, 10-XI-1973.

*Sophonrella papiella*, n. sp. — Longueur : 7,5 mm.

Tégument brun rouge, avec des macules noires le long de la suture des élytres et remontant dans la région périscutellaire jusqu'aux épaules. Pilosité foncière couchée blanc jaunâtre occupant la totalité du pronotum; milieu du disque luisant (vraisemblablement frotté); élytres avec la zone suturale et une tache subtriangulaire latérale post-médiane à pilosité blanchâtre serrée.

Lobe inférieur des yeux environ deux fois plus haut que large et quatre fois plus long que les joues; front largement transverse, bombé, à ponctuation assez forte, très serrée. Antennes plus courtes que le corps; article III des antennes plus court que le scape, plus long que le IV, les suivants de taille décroissante (♀). Pronotum transverse, à côtés fortement convexe et disque à ponctuation plus forte et moins serrée que sur la tête. Élytres avec de très gros points enfoncés dans la région basale, la ponctuation devenant plus faible, plus espacée et superficielle vers l'apex; côtes latérales indiquées de l'épaule jusque après le milieu du disque par des points alignés.

ÉTHIOPIE : Arba-Minch, Gemu-Gofa, 1 800 m, 6-II-1978, holotype ♀ au Muséum de Paris.

TRIBU : SAPERDINI

*Nupserha strigicollis harrarensis* BREUNING, 1956 : env. d'Adaba, 28-XI-1976.

REMERCIEMENTS

Les photographies qui illustrent cet article proviennent du service de photographie du Laboratoire d'Entomologie du Muséum. Elles sont dues au talent de Mme M. FRANÉY que nous sommes heureux de remercier ici.