

GENERA ET CATALOGUE RAISONNÉ DES PRIONINAE AFRICAINS

III. ACANTHOPHORINI (Col. *Cerambycidae*)

René Michel QUENTIN (*) & † André VILLIERS (**) (1)

(*) O.R.S.T.O.M. Entomologie — Faunistique, 70, route d'Aulnay, F 93140 Bondy

(**) Muséum national d'Histoire naturelle, Laboratoire d'Entomologie, 45, rue de Buffon, F 75005 Paris

Mots-clés : *Coleoptera*, *Cerambycidae*, *Prioninae*, *Acanthophorini*, Afrique, genera, catalogue, nouveaux genres, nouveaux statuts, nouvelles synonymies, désignation de types.

Summary. — This work is based on examination of almost all types and known specimens still in existence. Three new genera are described (*Anthracocentrus*, *Eotithoes* and *Bracheocentrus*). Keys for genera, species and subspecies are given ; neotypes, lectotypes, holotypes and allotypes are studied or designated ; new combinations and synonymies are established.

Résumé. — Ce travail est basé sur l'examen de presque tous les types et exemplaires cités dans la littérature et encore existants. Trois genres nouveaux sont proposés (*Anthracocentrus*, *Eotithoes* et *Bracheocentrus*). Les clés des genres, espèces et sous-espèces sont données. Les néotypes, lectotypes, holotypes et allotypes sont désignés. De nouvelles combinaisons et synonymies sont établies.

Après les *Ergatini* [Annls Soc. ent. Fr., 1977, 13 (3) : 509] et les *Macrotomini* [ibid., 1978, 14 (2) : 207], nous révisons aujourd'hui les *Acanthophorini*.

Le genre *Acanthophorus* a été établi en 1832 par Audinet Serville pour le *Prionus serraticornis* Olivier, décrit des Indes. En 1853, White crée le genre *Dorycera* pour le *Prionus spinicornis* Fabricius, sans indication de localité. En 1864, Thomson, dans son « *Systema Cerambycidae* », distingue la division des *Acanthophoritae*, avec *Acanthophorus* Serville, *Tithoes* Thomson, *Prioryrannus* Thomson, *Cacosceles* Newman, et la division des *Derobrachitae*, avec *Derobrachus* Serville et *Dorycera* White. Respectant la curieuse synonymie de Fabricius, il place *spinicornis* aux Indes ! C'est Lacordaire qui, dès 1869, réunit *Acanthophorus*, *Tithoes* et *Dorycera* dans son groupe des « *Acanthophorides* », précise la véritable patrie du *P. spinicornis* F. et signale en passant que le genre de White est préoccupé, « Meigen l'ayant imposé depuis longtemps à un genre de Diptères ». C'est seulement Aurivillius, en 1903, après le premier travail de Lameere, qui proposera le genre *Ceratocentrus*.

Dans sa révision, Lameere réunissait toutes les formes de la tribu dans le seul genre *Acanthophorus*, qu'il divisait en trois sous-genres, *Acanthophorus* s.str., *Tithoes* et *Ceratocentrus*. Il nous a semblé légitime d'isoler dans le genre *Acanthophorus* dont elle est le type, l'espèce *serraticornis* Olivier, qui est la seule présentant 12 articles aux antennes. En effet, comme on le verra plus loin, le *Tithoes nyansanus* Kolbe, donné par Lameere comme ayant 12 articles aux antennes, n'en a que 11, le onzième étant appendiculé comme il est fréquent chez de nombreux *Cerambycidae*.

REMERCIEMENTS

C'est avec beaucoup de plaisir que nous remercions tous ceux qui ont contribué à la réalisation de ce travail, soit par les matériaux mis à notre disposition, soit par les informations et documents portés à notre connaissance : M^{mes} P. Gilbert et Dr Jane E. Marshall, de Londres (B.M.) ; H. Wendt, de Berlin (U.Z.M.B.) ; MM. P. Basilewsky et J. Decelle, de Tervuren (M.R.A.C.) ; Ph. Bruneau de Miré, de Montpellier (G.E.R.D.A.T.) ; Andrew A. Calder, de Melbourne ; R. Damoiseau et G. Demoulin, de Bruxelles (I.S.N.B.) ; G. Duranton, de Paris ; M.W.R. de V. Graham, d'Oxford (H.E.C.) ; Per Lindskog et Tor Nyholm, de Stockholm (N.R.S.) ; Ole Lomholdt, de Copenhague (U.Z.C.) ; J. Mouchet, de Bondy (O.R.S.T.O.M.) ; R. Roy, de Dakar (I.F.A.N.) ; B. Sigwalt, de Dakar (O.R.S.T.O.M.) ; P. Skidmore, de Doncaster (M.A.G.D.) ; R.T. Thompson, de Londres (B.M.).

Nous remercions également nos collègues et amis du service photographique du Laboratoire d'Entomologie, M^{me} M. Franey et M. M. Boulard, qui ont réalisé l'illustration photographique de ce travail.

(1) Notre collègue A. VILLIERS est décédé brutalement le 8 juin 1983.
Manuscrit accepté le 15-VI-1982.

29 NOV. 1983

79

O. R. S. T. O. M. Fonds Documentaire

N° : 3995 ex 1

Cote : B

B3995 ex 1

LISTE DES GENRES ET ESPÈCES TRAITÉS

1. Genre *Anthracocentrus*, **nov. gen.** :
 - 1.1. *A. arabicus* (Thomson, 1877), allotype ♂ désigné (= *A. vicarius* Lameere, 1912, **nouvelle synonymie**; = *Nothophysis rugosiceps* Pic, 1924, **nouvelle synonymie**).
 - 1.2. *A. beringei* (Kolbe, 1898), lectotype ♂ et ♀ désignés (= *A. nyansanus* Kolbe, 1898, **nouvelle synonymie**).
 - 1.3. *A. capensis* (White, 1853), lectotype ♀ désigné (= *A. hahni* Dohrn, 1874).
2. Genre *Eotithoes*, **nov. gen.** :
 - 2.1. *E. palini* (Hope, 1843), allotype ♀ désigné (= *A. (Cerato) maynei* Lepesme & Breuning, 1955, **nouvelle synonymie**).
3. Genre *Tithoes* Thomson, 1864, **nov. comb.** :
 - 3.1.1. *T. (s.str.) maculatus maculatus* (Fabricius, 1792), iconotype désigné (= *T. maculatus yolofofus* Lepesme, 1953, **nec Dalman**).
 - 3.1.2. *T. (s.str.) maculatus yolofofus* (Dalman, 1817), allotype ♂ désigné (= *A. (Tithoes) maculatus centralis* Lameere, 1903 **pro parte**, **nouvelle synonymie**; = *A. (Tithoes) maculatus yolofofus + congolanus* Decelle, 1969 **nec Dalman**, 1817 et Lameere, 1903).
 - 3.1.3. *T. (s.str.) maculatus congolanus* (Lameere, 1903), lectotypes ♂ et ♀ désignés (= *A. (Tithoes) maculatus haroldi* Lameere, 1903; = *A. (Tithoes) maculatus frontalis* (= *centralis + congolanus + haroldi*) Basilewsky, 1953 **nec Harold**, 1879, **pro parte**, **nouvelles synonymies**).
 - 3.1.4. *T. (s.str.) maculatus frontalis* Harold, 1879, lectotype ♂ désigné (= *T. sulcicornis* Kolbe, 1898; = *T. reichardi* Kolbe, 1898; = *A. (Tithoes) maculatus centralis* Lameere, 1903, **nouvelles synonymies**).
 - 3.1.5. *T. (s.str.) maculatus orientalis* Lameere, 1903, lectotype ♂ désigné.
 - 3.1.6. *T. (s.str.) maculatus somalius* Lameere, 1903.
 - 3.2. *T. (s.str.) confinis* Castelnau, 1840, néotype ♂ désigné (= *A. maculatus* Gerstaecker, 1862, **nec Fabricius**, 1792; = *T. mandibularis* Thomson, 1877; = *T. intermedius* Thomson, 1877, = *T. crassipes* Quedenfeldt, 1882; = *T. gularis* Kolbe, 1898; = *T. falcatus* Kolbe, 1898; = *T. gnatho* Kolbe, 1898; = *T. longicornis* Kolbe, 1898; = *T. maculatus* Heyne & Taschenberg, 1906; = *A. (Tithoes) maculatus yolofofus* Gilmour, 1954 **nec Dalman**, 1817, **nouvelle synonymie**).
 - 3.3. *T. (subg. Ommatomenus) longipennis* (Hope, 1843); (= *A. megalops* White, 1853; = *Ommatomenus megalops*: Higgins, 1869; = *Ommatomenus sericatus* Higgins, 1869, iconotype ♂ désigné); = *A. (T.) longipennis hamatus* Gilmour, 1956, **nouvelle synonymie**).
4. Genre *Cerato**centrus* Aurivillius, 1903, **nov. comb.**; (= *Dorycera* White 1853, **nec Meigen**, 1830);
 - 4.1. *C. spinicornis* (Fabricius, 1792); (= *C. demeusei* (Duvivier 1890); = *A. (C.) spinicornis* var. *marshalli* Gilmour, 1956, **nouvelle synonymie**).
5. Genre *Bracheocentrus*, **nov. gen.** :
 - 5.1. *B. duvivieri* (Lameere, 1903); (= *A. (C.) limai* Ferreira & Veiga Ferreira, 1953, **nouvelle synonymie**).

Avertissements

1° Dans le texte qui suit, les mensurations que nous donnons sont prises de la base des mandibules à l'apex des élytres; il convient de rappeler que Lameere mesurait ses insectes du bord antérieur du pronotum à l'apex des élytres;

2° La bibliographie relative aux espèces ne comprend pas, dans un but d'allègement, les simples listes (*Coleopterum Catalogus* de Junk, *Genera* de Wytzman, etc.);

3° Pour les domaines biogéographiques nous avons utilisé la terminologie de Th. Monod : les grandes divisions chorologiques de l'Afrique, C.S.A., publ. 24, Londres, 1957;

4° L'étiquetage de certains types par Lameere a subi diverses vicissitudes; c'est ainsi que, rangeant la collection de Prionides du Muséum de Paris, pendant la guerre de 1914-1918, il a substitué de nouvelles étiquettes « propres » aux étiquettes originales datant de la description...

Tribu : *Acantophorini* Thomson

Acanthophoritae Thomson, 1864, Syst. Ceramb. : 289 et 473.

Acanthophorides Lacordaire, 1869, Gen. col., 8 : 56 et 68.

Acanthophoraria Distant, 1904, Ins. transv., 5 : 101.

Acanthophorini Gahan, 1906, Fauna brit. India, Col. 1 : 22.

Acanthophori Lameere, 1912, Mém. Soc. ent. Belg., 21 : 182. (Révision : 1046).

Acanthophori : Lameere, 1913, Col. Cat. Junk, 52 : 58.

Acanthophori : Lameere, 1919, Gen. Ins. Wytsman, 172 : 105 et 108.

Acanthophorini : Ferreira et Veiga Ferrera, 1953, Rev. Fac. Ciencias, (2^e sér.), C, Cienc. nat., 2 : 122.

Acanthophorina Gilmour, 1956, Longicornia, 3 : 126 et 145

Insectes de moyenne à grande taille, larges, à peine convexes à déprimés. Tête très large chez les mâles ; épistome fortement transversal ; mandibules horizontales, celles des mâles très longues, falciformes. Antennes de 11 ou 12 articles, à scape court et système porifère dépourvu de stries. Pronotum fortement transversal, tridenté latéralement.

Pénis long et régulièrement arqué, lobe supérieur plus court que l'inférieur (sauf chez *Ceratocentrus* et *Anthracocentrus*) arrondi ou tronqué à l'apex, celui-ci parfois submembraneux ; mucroné à l'apex (sauf chez *Eotithoes* où il est ogival). Apophyses basales égales ou plus longues que le corps du pénis, élargies à l'extrémité. Tegmen très grand à lobes apicaux généralement étroits, la base plus ou moins grande, la membrane dorsale, assurant la connexion avec le pénis présentant une lame variablement sclérifiée (fig. 1 à 6).

Répartition géographique : Afrique, Asie méridionale.

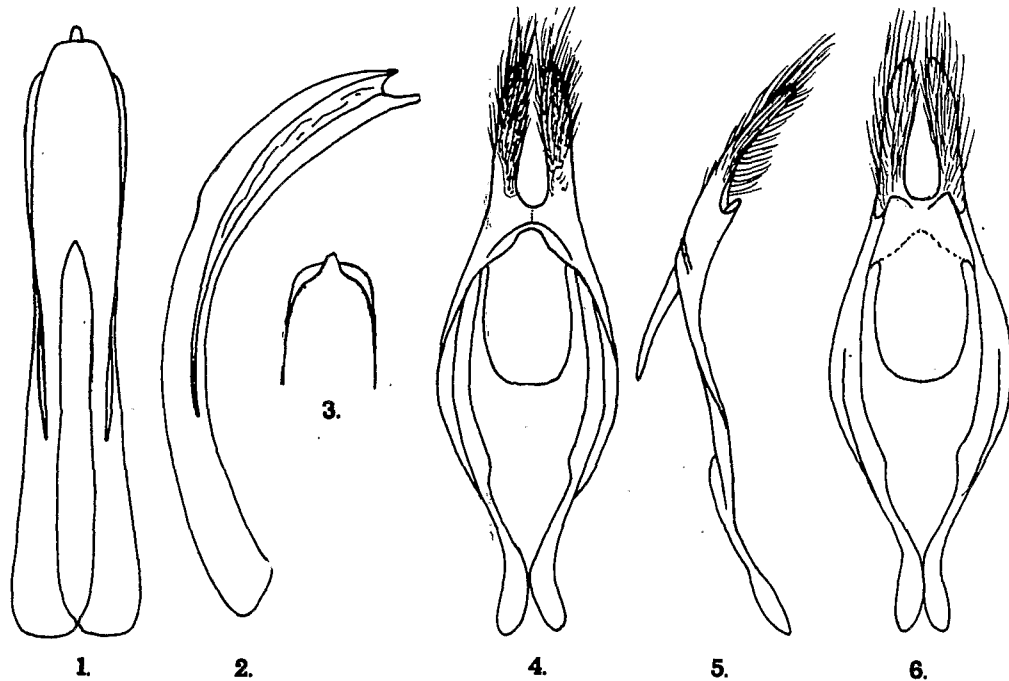


Fig. 1 à 6, *Acanthophorus serraticornis* (Olivier), mâle. — 1, pénis, vue dorsale ; 2, *idem*, profil ; 3, *idem*, apex de la face ventrale ; 4, tegmen, vue dorsale ; 5, *idem*, profil ; 6, *idem*, vue ventrale.

Tableau des genres

- | | |
|--|------------------------------|
| 1. Elytres portant une pubescence foncière très courte et couchée | 4 |
| — Elytres sans pubescence foncière courte et couchée | 2 |
| 2. Pronotum glabre, antennes de 11 articles | <i>Anthracocentrus</i> nov. |
| — Pronotum à pubescence latérale dense, longue et plus ou moins dressée | 3 |
| 3. Antennes de 11 articles, ne dépassant pas le milieu des élytres, même chez le mâle (Afrique) | <i>Bracheocentrus</i> , nov. |
| — Antennes de 12 articles, dépassant le milieu des élytres, même chez la femelle (Asie) | <i>Acanthophorus</i> Serv. |
| 4. Saillie prosternale horizontale, tronquée en arrière. Antennes dentées | 5 |
| — Saillie prosternale fortement courbée en arrière. Antenne flabellées | <i>Ceratocentrus</i> Aur. |
| 5. Base inféro-externe des mandibules avec une apophyse dans les deux sexes. Épine antérieure des côtés du pronotum la plus grande et courbée en crochet | <i>Eotithoes</i> , nov. |
| — Base inféro-externe des mandibules inerme. Épine antérieure des côtés du pronotum pas plus grande que la médiane et jamais en crochet | <i>Tithoes</i> Thoms. |

Genre *Anthracocentrus*, nov.

Acanthophorus Auct. (pro parte)

Espèce type du genre : *Acanthophorus arabicus* Thomson.

Tête avec un sillon longitudinal médian plus ou moins long. Antennes étroites, nettement dentées à partir des articles V ou VI (fig. 10 à 13) ; article XI plus ou moins longuement appendiculé. Gula-mentum déprimé, son bord postérieur droit ou arrondi, souligné ou non (selon les individus et non les espèces) par un bourrelet.

Pronotum avec deux intumescences latérales ; épines des côtés médiocres, surtout la postérieure. Élytres avec, sur le disque, les côtes impaires faiblement indiquées, les espaces plans ou, parfois, vallonnés ; apex arrondis avec l'angle sutural bien marqué, parfois même dentiforme.

Pénis du même type que chez *Acanthophorus*, le lobe inférieur plus nettement angulé de part et d'autre de la pointe apicale ; lobes apicaux du tegmen un peu plus longs et un peu plus acuminés (fig. 7 à 9).

Répartition géographique : Afrique et Asie occidentale.

Tableau des espèces africaines

1. Prosternum pubescent. Antennes avec l'article V angulé, puis nettement dentées à partir de l'article VI 2
- Prosternum subglabre. Antennes avec l'article VII angulé, puis nettement dentées à partir de l'article VIII 1. *A. arabicus* (Thoms.)
2. Gula-mentum simplement ponctué ou ponctué-réticulé, arrondi en arrière (Afrique orientale) 2. *A. beringei* (Kolbe)
- Gula-mentum avec des granulations, subtronqué en arrière (Afrique australe et du Sud-Ouest) 3. *A. capensis* (White)

Nota : Les espèces asiatiques : *rugiceps* Gahan, 1894 et *modicus* Gahan, 1894, appartiennent également à ce genre (Nouvelle combinaison).

1. *Anthracocentrus arabicus* (Thomson), nov. comb.

Acanthophorus arabicus Thomson, 1877, Rev. Mag. Zool. : 266 ; holotype ♀ : Djeddah (Muséum de Paris).

Tithoes arabicus : Gestro, 1889, Ann. Mus. Civ. st. nat., (2), 7 : 68, fig. (citation du Yémen).

Tithoes arabicus : Fairmaire, 1890, Anns Soc. ent. Fr., (6), 10 : 550 (citation d'Obock, description du ♂).

Acanthophorus (Acanthophorus) arabicus : Lameere, 1903, Anns Mus. Congo, Zool., (3) 2 : 27.

Acanthophorus (Acanthophorus) arabicus : Lameere, 1910, Anns Soc. ent. Belg., 8 : 241 et 265 (Révision : 672 et 696).

Acanthophorus vicarius Lameere, 1912, Mém. Soc. ent. Belg., 21 : 173 (Révision : 1037) ; Trois syntypes ♂ et un syntype ♀ : Égypte (musée de Berlin) (Nouvelle synonymie).

Notophysis rugosiceps Pic, 1924, Bull. Soc. r. ent. Égypte : 404, fig. ; holotype ♀ : Abou Simbel (British Museum) (Nouvelle Synonymie).

Acanthophorus arabicus : Villiers, 1942, Bull. Soc. ent. France : 13.

Acanthophorus (Acanthophorus) arabicus : Villiers, 1946, Faune Emp. fr., 5 : 29, fig. 76 (citation au Sahara, Tassili Aijer, Hoggar, Moudir).

Acanthophorus (Acanthophorus) arabicus : Gilmour, 1956, Longicornia, 3 : 146 et 148.

Acanthophorus (Acanthophorus) arabicus : Ferreira et Veiga Ferreira, 1959, Mem. Inst. Invest. cient. Moçamb., 1 : 47.

Acanthophorus (Acanthophorus) vicarius : Ferreira et Veiga Ferreira 1959, Mem. Inst. Invest. cient. Moçamb., 1 : 48.

Types examinés et désignés :

a) *arabicus*. Holotype ♀ de 70 mm de longueur portant les étiquettes suivantes : « Arabicus Th., Type, T. c., Diedda, Arabia », « Th. Type », « Muséum Paris, Coll. J. Thomson, 1952 ».

Nous désignons comme allotype ♂ un exemplaire de 35 mm de longueur, portant les étiquettes suivantes : « Lahej, S. Arabia, (Dodson) », « ex Tring Museum, 1911 », « Muséum Paris, 1952, Coll. R. Oberthür ».

b) *vicarius*. La série typique comprend 3 ♂ et 1 ♀. Nous désignons comme lectotype ♂ un exemplaire de 58 mm, portant les étiquettes suivantes : « Aegypt. Kuck. », « n° 39990 », « Typus », « Zool. Mus. Berlin ». Nous désignons comme lectotype ♀ un exemplaire de 53 mm de longueur, portant les étiquettes suivantes « n° 39990 », « Typus », « Zool. Mus. Berlin ». — Deux paralectotypes ♂, l'un de 59 mm de longueur, l'autre de 37 mm.

Figures 7 à 9, 12 et 14.

Les caractères invoqués par Lameere pour définir son espèce sont extrêmement variables et se retrouvent chez *arabicus* : front rugueux ou presque lisse, saillie prosternale plus ou moins triangulaire, semi-ovulaire ou tronquée à l'apex, plus ou moins défléchie, épistome plus ou moins large (en fonction du développement des mandibules), mentum plus ou moins concave, parfois plan, ponctué densément ou éparsément, parfois ridé en travers.

Répartition géographique : Arabie, Égypte, Soudan, République de Djibouti, Éthiopie, Sahara (Sud algérien, Nord Tchad).

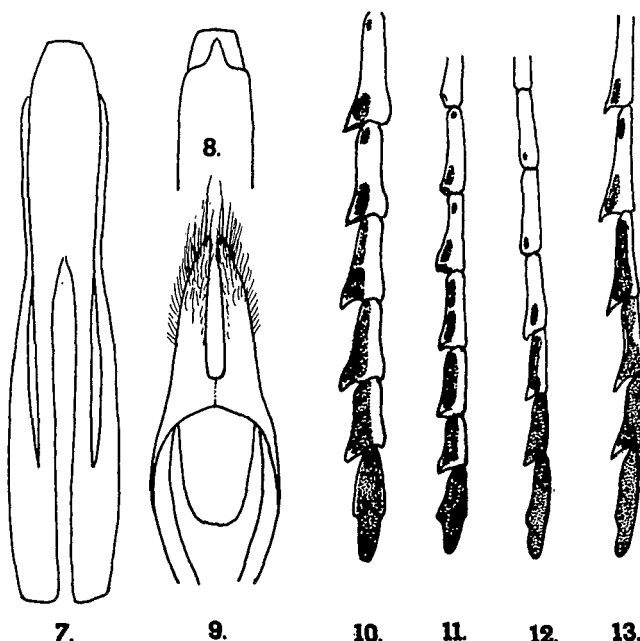


Fig. 7 à 13, genre *Anthracocentrus*, nov. — 7, *A. arabicus* (Thomson), pénis vue dorsale ; 8, *idem*, apex de la face ventrale ; 9, *idem*, tegmen. — Moitié distale des antennes de : 10, *A. beringei* (Kolbe), lectotype mâle ; 11, *A. nyansanus* (Kolbe), holotype femelle (syn.) ; 12, *A. arabicus* Thomson, mâle ; 13, *A. capensis* (White), mâle.

2. *Anthracocentrus beringei* (Kolbe), nov. comb.

Acanthophorus beringei Kolbe, 1898, *Deutsch. O. Afrika*, 4, Col. : 352 ; syntypes ♂ et ♀ : Tanzanie, Ugogo, Mpwapwa (Musée de Berlin).

Acanthophorus nyansanus Kolbe, 1898, *Deutsch. O. Afrika*, 4, Col. : 352 ; holotype ♀ : Victoria-Nyanza (Musée de Berlin) (Nouvelle synonymie).

Acanthophorus (Acanthophorus) beringei : Lameere, 1903, *Ann. Mus. Congo, Zool.*, (3) 2 : 27 et 44.

Acanthophorus (Acanthophorus) nyansanus : Lameere, 1903, *Ann. Mus. Congo, Zool.*, (3) 2 : 28 et 44.

Acanthophorus (Acanthophorus) beringei : Lameere, 1910, *Ann. Soc. ent. Belg.*, 8 : 243 et 266 (Révision : 674 et 697).

Acanthophorus (Acanthophorus) nyansanus : Lameere, 1910, *Ann. Soc. ent. Belg.*, 8 : 243 et 265 (Révision 674 et 696).

Acanthophorus nyansanus : Burgeon, 1928, *Rev. Zool. Afr.*, 16 : 7.

Acanthophorus (Acanthophorus) nyansanus : Capra, 1939, *Ann. Mus. civ. Stor. nat. Genova*, 17 : 322.

Acanthophorus (Acanthophorus) nyansanus : Ferreira et Veiga Ferreira, 1953 : *Rev. Fac. Ciencias*, (2^e sér.), C, Cienc. nat., 2, 1952 : 125.

Acanthophorus (Acanthophorus) beringei : Ferreira et Veiga Ferreira, 1953, *Rev. Fac. Ciencias*, (2^e sér.), C, Cienc. nat., 2, 1952 : 126.

Acanthophorus (Acanthophorus) nyansanus : Gilmour, 1956, *Longicornia*, 3 : 146 et 147.

Acanthophorus (Acanthophorus) beringei : Gilmour, 1956, *Longicornia*, 3 : 146 et 150.

Acanthophorus (Acanthophorus) beringei : Ferreira et Veiga Ferreira, 1959, *Mem. Inst. Invest. cient. Moçamb.*, 1 : 47.

Acanthophorus (Acanthophorus) nyansanus : Ferreira et Veiga Ferreira, 1959, *Mem. Inst. Invest. cient. Moçamb.*, 1 : 48.

Types examinés et désignés :

a) *beringei*. Parmi les cinq syntypes, nous désignons comme *lectotype* ♂ un exemplaire de 68 mm de longueur portant les étiquettes suivantes : «D. O. Afrika, Ugogo, v. Beringer & Jost S. G.», «67.724», «Zool. Mus. Berlin». Nous désignons comme *lectotype* ♀ un exemplaire de 75 mm de longueur, portant les étiquettes suivantes : «D.O. Afrika, Ugogo, v. Beringer & Jost S.G.», «Typus», «Zool. Mus. Berlin». — Trois paralectotypes (2 ♂ et 1 ♀).

b) *nyansanus*. L'holotype ♀ mesure 70 mm de longueur et porte les étiquettes suivantes : «S.O. Victoria, Nyanza-See, G. A. Fischer», «N° 66810», «Typus», «Zool. Mus. Berlin».

Figures 10 et 11.

Contrairement à l'assertion de Lameere et Gilmour, cet insecte ne compte que 11 articles aux antennes ; l'article XI est appendiculé, comme chez *beringei*, mais il n'y a pas de douzième article nettement individualisé ainsi que l'affirme Lameere. Les divers caractères énumérés par Kolbe entrent tous dans les limites de la variation intraspécifique observée dans le groupe.

Répartition géographique : Éthiopie, Somalie, Kenya, Tanzanie.

3. *Anthracocentrus capensis* (White), nov. comb.

Acanthophorus capensis White, 1853, Cat. Col. Brit. Mus., 7 : 14; syntypes : Afrique du Sud (British Museum).

Tithoes capensis : Lacordaire, 1869, Gen. Col., 8 : 69.

Acanthophorus Hahni Dohrn, 1874, Stett. Ent. Zeit., 35 : 423; Trois syntypes ♂ et ♀ : terre des Hottentots (Musée de Stettin).

Acanthophorus Hahni Dohrn, 1884, Stett. Ent. Zeit., 45 : 45.

Acanthophorus (Acanthophorus) capensis + hahni : Lameere, 1903, Ann. Mus. Congo, Zool., (3) 2 : 29 et 44.

Acanthophorus (Acanthophorus) capensis : Lameere, 1910, Ann. Soc. ent. Belg., 8 : 244 et 266 (Révision : 675 et 697).

Acanthophorus (Acanthophorus) capensis : Ferreira et Veiga Ferreira, 1953, Rev. Fac. Ciências (2^e sér.), C, Cienc. nat., 2, 1952 : 126.

Acanthophorus (Acanthophorus) capensis : Ferreira et Veiga Ferreira, 1952, Junta Export. Moçamb., Prioninae : 23 et 49, fig. 161, 163 à 165, carte 2.

Acanthophorus (Acanthophorus) capensis : Gilmour, 1956, Longicornia, 3 : 146 et 151, fig. 64.

Acanthophorus (Acanthophorus) capensis : Duffy, 1957, Monogr. immat. Stages afric. Timber Beetles : 13 et 61, fig. 32 (Biologie).

Acanthophorus (Acanthophorus) capensis : Ferreira et Veiga Ferreira, 1959, Mem. Inst. Invest. cient. Moçamb. ; 1 : 47.

Types examinés et désignés :

a) *capensis*. Nous désignons comme lectotype une ♀ de 60 mm de longueur, à tarsi antérieurs et postérieurs mutilés, portant les étiquettes suivantes « syntype », « 32.48 », « *Acanthophorus capensis* n. s., type, S. Africa ».

b) *hahni*. Nous n'avons pu obtenir communication des syntypes.

Figure 13.

Répartition géographique : République Sud-Africaine, Sud-Ouest africain, Angola.

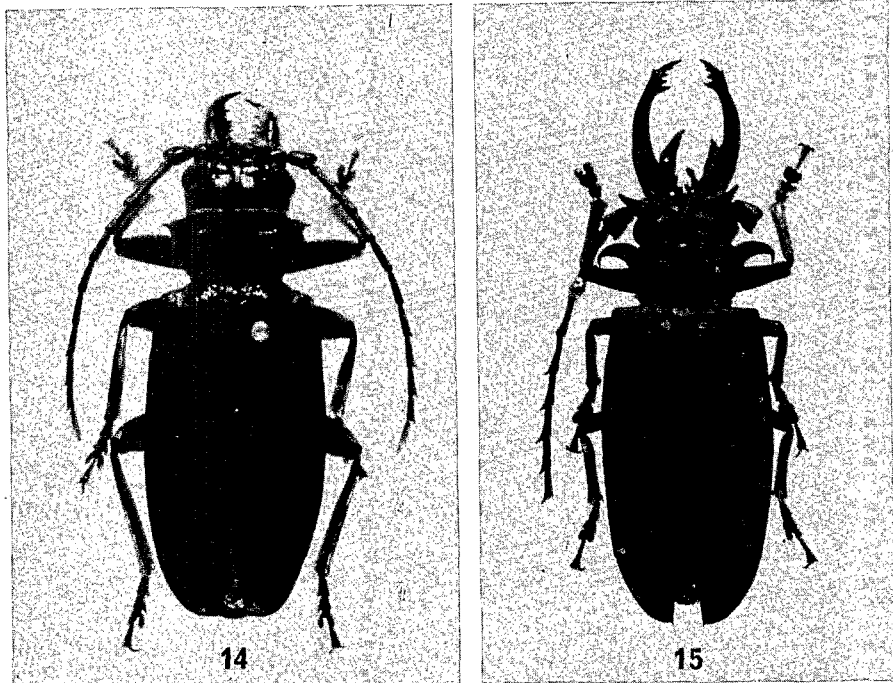


Fig. 14, *Anthracocentrus arabicus* (Thomson), mâle minor. — Fig. 15, *Eothithoes palini* (Hope), mâle major.

Genre *Eotithoes*, nov.

Tithoes Auct. (pro parte)

Espèce-type du genre : *Acanthophorus palini* Hope.

Tête large à très large, surtout chez les mâles, subhorizontale, les yeux presque contigus dessus et dessous dans les deux sexes. Mandibules peu volumineuses à terebra brièvement incurvée (femelles), à démesurées, falciformes (mâles), présentant à la base de la face inférieure une petite dent (femelles) pouvant devenir une longue apophyse (grands mâles). Antennes à scape robuste, fines, dentées, article III avec un faible méplat ; XI obliquement tronqué ; tubercules antennifères avec une dent au côté interne, parfois très développée (mâles).

Pronotum très transverse, tridenté latéralement, la dent antérieure la plus grande, très fortement courbée en crochet vers l'arrière dans les deux sexes (fig. 21). Saillie prosternale horizontale, tronquée à l'apex. Élytres subparallèles, peu convexes, arrondis en commun à l'apex, l'angle sutural nettement denté épineux ; portant une fine et courte pubescence foncière couchée, avec un système de taches (soies plus épaisses et plus denses) formant des bandes plus ou moins obliques, dessinant des chevrons. Pattes moyennes, les tarsi postérieurs avec les trois premiers articles subégaux entre eux, l'onychium aussi long qu'eux trois ensemble.

Corps du pénis large. Lobe supérieur du pénis tronqué ; lobe inférieur ogival, légèrement plus long que le supérieur ; apophyses basales deux fois plus longues que le corps du pénis (fig. 16 et 17). Lobes apicaux du tegmen et leur base subégaux (fig. 18).

Répartition géographique : Afrique forestière intertropicale, une espèce.

1. *Eotithoes palini* (Hope), nov. comb.

Acanthophorus Palinii Hope, 1843, *Ann. Mag. nat. Hist.*, 11 : 366 ; holotype ♂ : Sierra Leone (H.E.C. Oxford Museum).

Tithoes Palini : Waterhouse, 1882-1890, *Aid. Ident. Ins.*, 2 : pl. 167, fig. 1.

Acanthophorus (Tithoes) Palini : Lameere, 1903, *Ann. Mus. Congo, Zool.*, (3) 2 : 33 et 45.

Acanthophorus (Tithoes) Palini : Lameere, 1910, *Ann. Soc. ent. Belg.*, 54 : 250 et 266 (Révision : 681 et 697).

Acanthophorus (Tithoes) Palini : Lameere, 1913, *Col. Cat. Junk*, 52 : 60.

Acanthophorus (Tithoes) Palini : Lameere, 1919, *Gen. Ins. Wytzman*, 172 : 110.

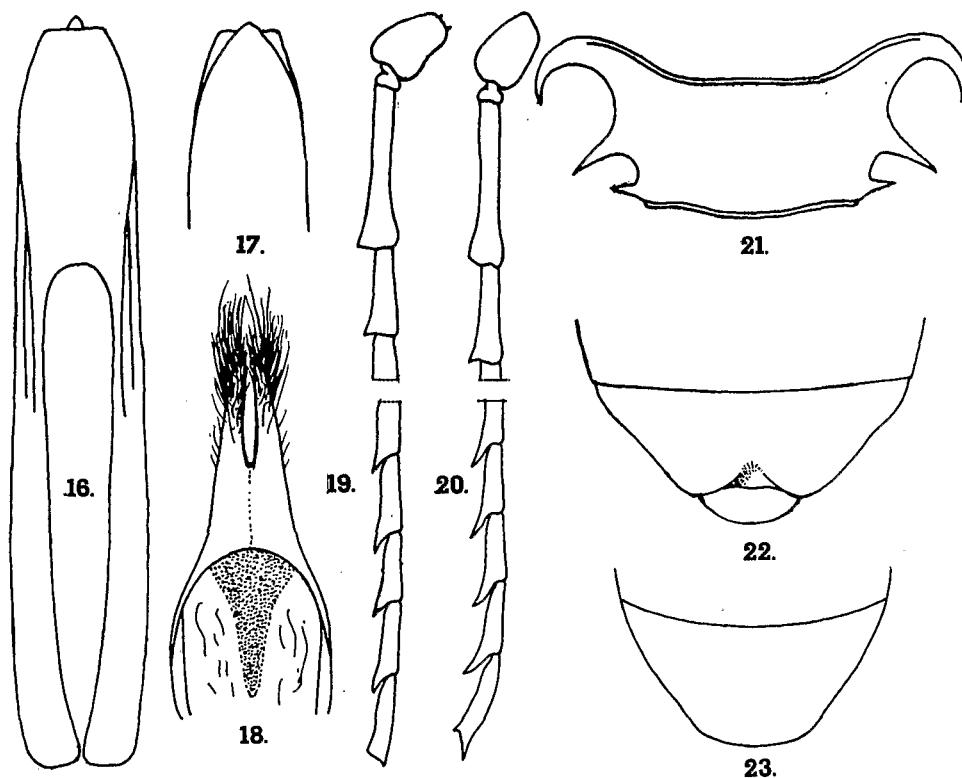


Fig. 16 à 23, *Eotithoes palini* (Hope). — 16, pénis, vue dorsale ; 17, *idem*, apex de la face ventrale. — 18, tegmen. — 19, antenne du mâle. — 20, antenne de la femelle. — 21, pronotum. — 22, apex de l'abdomen du mâle, face ventrale. — 23, apex de l'abdomen de la femelle, face ventrale.

Acanthophorus (Ceratocentrus) Maynei Lapesme et Breuning, 1955, *Rev. Zool. Bot. afr.*, 51 (1-2) : 85 ; holotype : Kivu (Musée de Tervuren) (Nouvelle synonymie).
Acanthophorus (Tithoes) Palini : Gilmour, 1956, *Longicornia*, 3 : 154 et 157, fig. 66.
Acanthophorus (Tithoes) palini : Ferreira et Veiga Ferreira, 1959, *Mem. Inst. Invest. cient. Moçambique*, 1 : 52.

Types examinés et désignés :

a) *palini*. L'holotype est un exemplaire ♂ de 35 mm de longueur dépourvu de patte antérieure gauche ; il porte les étiquettes suivante « S.L. », « Palini Hope, Sierra Leone », « Type Col : 1724, *Acanthophorus palini* Hope, Hope Dept. Oxford », « Probably the type! », Det. E. F. Gilmour ».

b) *maynei*. L'holotype est un ♂ de 48 mm de longueur, portant les étiquettes suivantes : « Holotypus », « Mingasi, III-1952 », « Pierlot, RM 692 », « Coll. R. Mayné, Com. ét. Bois Congo, R 2450 », « Coll. Mus. Congo, don R. Mayné », « *Acanthophorus (Ceratocentrus) Maynei* Lep. et Br., Type, P. Lapesme det. », « *Acanthophorus (Ceratocentrus) palini* Hope, ♂ major, det. — E. F. Gilmour ».

c) Nous désignons comme allotype une ♀ de 40 mm de longueur portant les étiquettes suivantes : « S. Leone », « *Tithoes Palini* Hope ♀ », « ex Tring Mus. 1911 », « Muséum Paris, 1952, Coll. R. Oberthür ».

Figures 15 à 23.

Répartition géographique : Guinée : Sérédou, XI-1959 (R. Pujol, M. P.) ; région du mont Nimba, 1951 (M. Lamotte et R. Roy, M. P.). — Sierra-Leone : sans précision (B. M. ; ex Tring Museum > M. P.). — Liberia : Monrovia (teste Lameere, 1910). — Cameroun : sans précision (H. Chamaulte, M. P.). — Gabon : Ogooué, 1890 (L. Gazengel, M. P.). — République populaire du Congo : Bouloungui, 17-III-78 (C. Morin, M. P.). — Zaïre : Maniema (U. Z. M. B.) ; Bas-Congo, Tshela (L. de Wilde, M. R. A. C.) ; Mingasi (Pierlot, M. R. A. C.).

Genre *Tithoes* Thomson

Tithoes Thomson, 1864, *Syst. Ceramb.* : 289 et 473 ; espèce-type du genre : *Prionus maculatus* Fabricius.

Tithoes : Lacordaire, 1869, *Gen. Col.*, 8 : 68.

Acanthophorus subgen. *Tithoes* : Lameere, 1903, *Ann. Mus. Congo, Zool.*, (3) 2 : 30 et 45.

Ommatomenus Higgins, 1869, *Trans. ent. Soc. Lond.* : 11 ; espèce-type du genre : *Acanthophorus megalops* White.

Ommatomenus : Harold, 1879, *Col. Hefte*, 16 : 156.

Tithoes : Harold, 1879, *Col. Hefte*, 16 : 156.

Acanthophorus subgen. *Tithoes* : Lameere, 1910, *Ann. Soc. ent. Belg.*, 54 : 247 et 266 (Révision : 678 et 697).

Acanthophorus subgen. *Tithoes* : Lameere, 1913, *Col. Cat. Junk*, 52 : 59.

Acanthophorus subgen. *Tithoes* : Lameere, 1919, *Gen. Ins. Wytzman*, 172 : 109 et 110.

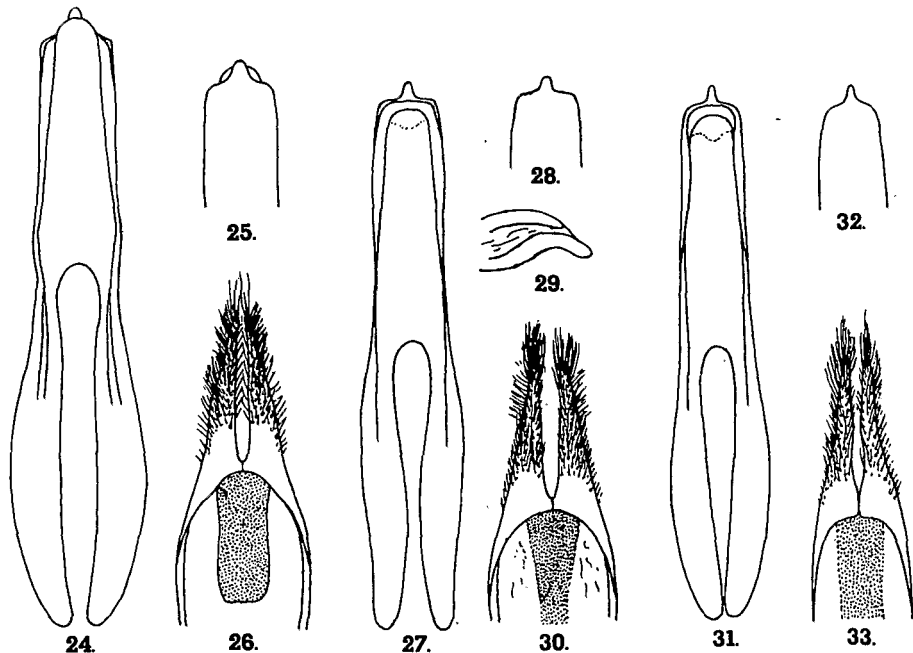


Fig. 24 à 33, genre *Tithoes* Thomson, pénis vu dorsalement, apex de la face ventrale et tegmen. — 24 à 26, *T. confinis* (Castelnaud). — 27 à 30, *T. maculatus maculatus* (Fabricius). — 31 à 33, *T. maculatus congolanus* Lameere.

Acanthophorus subgen. *Tithoes* : Ferreira et Veiga Ferreira, 1952, *Junta Expor. Moçamb.*, *Prioninae* : 23 et 50.

Acanthophorus subgen. *Tithoes* : Ferreira et Veiga Ferreira, 1953, *Rev. Fac. Ciencias* (2^e sér.), C, *Cienc. nat.*, 2, 1952 : 125 et 126.

Acanthophorus subgen. *Tithoes* : Gilmour, 1956, *Longicornia*, 3 : 146 et 154.

Acanthophorus subgen. *Tithoes* : Ferreira et Veiga Ferreira, 1959, *Mem. Inst. Invest. cient. Moçamb.*, 1 : 48.

Tête très large chez les mâles, les yeux souvent plus écartés chez ceux-ci que chez les femelles. Mandibules très robustes, plus ou moins arquées à l'extérieur, parfois extrêmement développées chez certains mâles. Antennes à scape très robuste, arrondi ou anguleux, plus ou moins fines, avec un nombre variable d'articles dentés (fig. 37 à 48 et 62-63).

Pronotum transverse (fig. 49 à 57 et 64), tridenté latéralement, l'épine basale la plus petite, le disque avec une fine pubescence couchée. Saillie prosternale horizontale, arrondie et tronquée à l'apex. Élytres faiblement convexes, arrondis en commun à l'apex avec l'angle sutural bien marqué ou denté, portant une pubescence couchée pouvant envahir la totalité de la surface, ou se réduire à un système de taches formant des bandes obliques disposées en chevrons. Pattes très variables, les lobes du troisième article des tarsi arrondis ou épineux à l'extrémité.

Lobe supérieur du pénis arrondi à l'apex, un peu plus court que le lobe inférieur, celui-ci plus ou moins longuement mucroné à l'extrémité ; apophyses basales plus longues que le corps du pénis. Lobes apicaux du tegmen acuminés ou arrondis à l'apex, assez brièvement unis à la base (fig. 24 à 33 et 59 à 61).

Répartition géographique : Afrique intertropicale et australe.

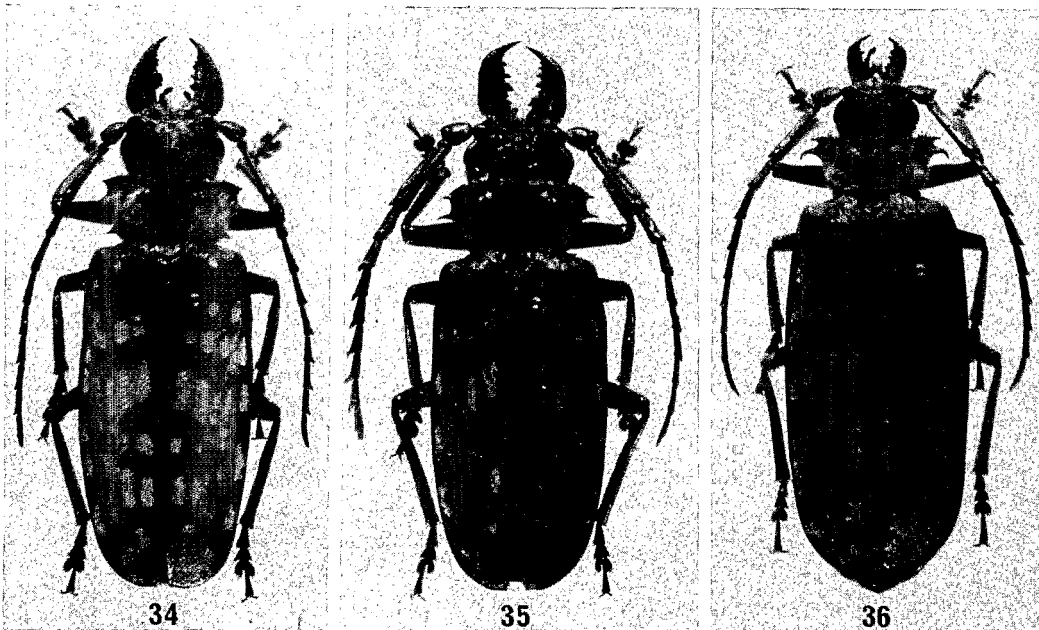


Fig. 34 à 36, genre *Tithoes* Thomson, habitus. — 34, *T. confinis* (Castelnau). — 35, *T. maculatus maculatus* (Fabricius) — 36, *T. maculatus congolanus* Lameere.

Tableau des espèces

1. Lobes du troisième article des tarsi arrondis à l'extrémité. Troisième article des antennes arrondi ou anguleux (fig. 37 à 48). Pubescence élytrale courte, mais dense, formant des taches ou des marbrures (subgen. *Tithoes* s.str.)..... 2
- Lobes du troisième article des tarsi épineux à l'extrémité. Troisième article des antennes nettement denté à l'apex (fig. 62 et 63). Pubescence élytrale très fine, évanescence, donnant un aspect pruiné (subgen. *Ommatomenus*)..... 4. *T. (O.) longipennis* (Hope)
2. Antennes grêles (fig. 37 et 38), le troisième article convexe en dessus. Mandibules fortement courbées au bord extérieur, beaucoup plus étroites à la base qu'au niveau du premier tiers 2. *T. (T.) confinis* (Cast.)
- Antennes robustes, le troisième article aplati, ou même canaliculé, en dessus (fig. 39 à 48). Mandibules en courbe allongée et régulière à partir de la base, celle-ci pas plus étroite qu'au niveau du premier tiers 1. *T. (T.) maculatus* (Fabr.)

1. *Tithoes* (s.str.) *maculatus* (Fabricius)

Chez cette espèce largement répandue, on peut reconnaître six sous-espèces géographiques. Bien entendu, dans les zones de contact, notamment lorsque se trouvent imbriqués des biotopes différents (par exemple savanes et forêts-galeries) des exemplaires appartenant à deux sous-espèces, peuvent cohabiter. C'est aussi dans ces zones que se rencontrent des exemplaires à caractères intermédiaires, faisant penser à des hybrides, ou mieux à des métis.

Tableau des sous-espèces

1. Antennes robustes, les troisième et quatrième articles fortement aplatis et sillonnés sur toute leur longueur (fig. 39-40 et 45-46) (formes de savane) 4
- Antennes grêles, les troisième et quatrième articles plus ou moins aplatis, mais jamais sillonnés sur toute leur longueur (fig. 41 à 44 et 47-48) (formes forestières) 2
2. Épine médiane du pronotum fortement crochue longuement pédonculée en commun avec l'épine antérieure (fig. 52 à 54) 3
- Épine médiane du pronotum droite ou légèrement courbée, rapprochée de l'épine antérieure, brièvement pédonculée avec elle (fig. 50) (forêts de l'ouest africain) 1.2., ssp. *yolofus* (Dalm.)
3. Tégument mat. Pubescence élytrale diffuse, ne formant pas de dessins nets (Afrique orientale) 1.5., ssp. *orientalis* Lam.
- Tégument luisant. Pubescence élytrale formant des taches plus ou moins disposées en bandes obliques (Bassin du Congo) 1.3., ssp. *congolanus* Lam.
4. Épine médiane du pronotum légèrement courbée, inclinée vers l'arrière. Pubescence élytrale diffuse ne formant pas de bandes précises (fig. 51 et 55 à 57) (Afrique orientale) 5
- Épine médiane du pronotum droite, presque perpendiculaire à l'axe du corps (fig. 49). Pubescence élytrale formant des bandes obliques bien définies (Afrique occidentale) 1.1., ssp. *maculatus* (Fabr.)
5. Pubescence élytrale diffuse, mais formant par endroits de petites taches plus ou moins alignées (Angola, Afrique orientale, Nord du Zaïre) 1.4., ssp. *frontalis* Har.
- Pubescence élytrale entièrement diffuse, ne formant pas de taches définies (Éthiopie) 1.6., ssp. *somalius* Lam.

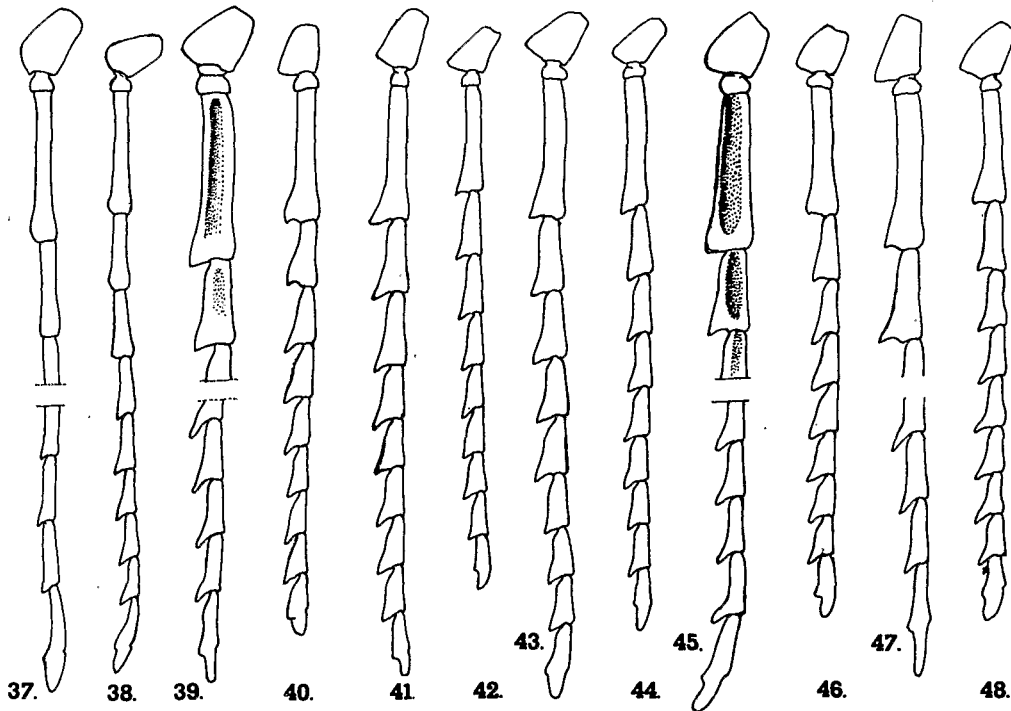


Fig. 37 à 48, genre *Tithoes* Thomson, antennes des mâles et des femelles. — 37 et 38, *T. confinis* (Castelnau). — 39 et 40, *T. maculatus maculatus* (Fabricius). — 41 et 42, *T. maculatus yolofus* (Dalman). — 43 et 44, *T. maculatus congolanus* Lameere. — 45 et 46, *T. maculatus frontalis* Harold. — 47 et 48, *T. maculatus orientalis* Lameere.

1.1. *Tithoes* (s.str.) *maculatus maculatus* (Fabricius)

- Prionus maculatus* Fabricius, 1792, Ent. Syst., 1 (2) : 245 ; type : « Senegalia » (Mus. Regis Galliae).
Prionus maculatus : Olivier, 1795, Entom., 4, 66 : 27, pl. 4, fig. 14 ; type : Sénégal (Muséum français) [type disparu]
Acanthophorus maculatus : Serville, 1832, Ann. Soc. ent. Fr. : 153.
Acanthophorus maculatus : White, 1853, Cat. Col. Brit. Mus., 7 : 15.
Tithoes maculatus : Thomson, 1864, Syst. Ceramb. : 289.
Tithoes maculatus : Lacordaire, 1869, Gen. Col., 8 : 69.
Acanthophorus (Tithoes) maculatus maculatus : Lameere, 1903, Ann. Mus. Congo, Zool. (3) 2 : 33 et 39.
Acanthophorus (Tithoes) maculatus maculatus : Lameere, 1910, Ann. Soc. ent. Belg., 54 : 253 et 257 (Révision : 684 et 688).
Acanthophorus (Tithoes) maculatus maculatus : Ferreira et Veiga Ferreira, 1953 (1952), Rev. Fac. Cienc. Lisboa, 2 sér., C 2 (2) : 129.
Acanthophorus (Tithoes) maculatus yolofus : Lapesme, 1953, I.F.A.N., Catalogues, 11 : 14 (pars : exemplaire de Bouaké, pl. III, fig. 2).
Acanthophorus (Tithoes) maculatus maculatus : Gilmour 1956, Longicornia 3 : 164.
Acanthophorus (Tithoes) maculatus maculatus : Ferreira et Veiga Ferreira, 1959, Mem. Inst. Invest. Cient. Moçamb., 1 : 50.

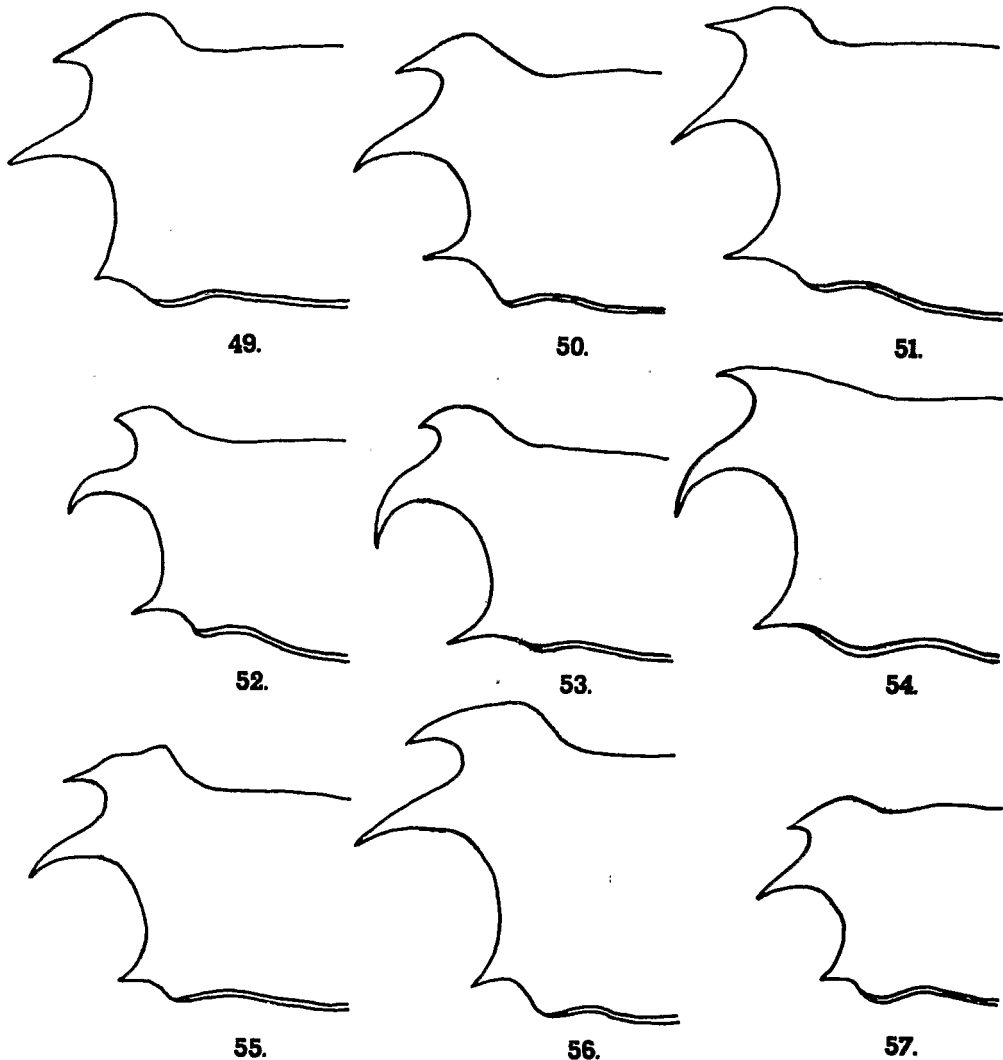


Fig. 49 à 57, genre *Tithoes* Thomson, côté du pronotum. — 49, *T. maculatus maculatus* (Fabricius), Sénégal. — 50, *T. maculatus yolofus* (Dalman), Sierra Leone. — 51, *T. maculatus somalius* Lameere, Éthiopie. — 52 et 53, *T. maculatus congolanus* Lameere (52, lectotype de *congolanus* de Ndiélé ; 53, lectotype de *haroldi* de Njolé). — 54, *T. maculatus orientalis* Lameere, Tanga. — 55 à 57, *T. frontalis* Harold (55, lectotype de *frontalis* de Lunda ; 56, lectotype de *reichardi* de Tanzanie ; 57, holotype de *sulcicornis* Kolbe de l'Usambara).

Type désigné :

L'insecte qui a servi à la description originale ayant disparu, nous désignons comme iconotype la figure donnée par Olivier (loc. cit.) à laquelle se réfère explicitement Fabricius. Ceci nous paraît d'autant plus justifié que :

1) Dans son travail daté de 1792, Fabricius donne la référence de la figure d'Olivier ainsi que, vraisemblablement, la traduction latine de la diagnose originelle en français d'Olivier avec la mention particulière « Mus. Regis Galliae » (= Cabinet du roi de France).

2) Dans l'Entomologie, datée de 1795, la diagnose d'Olivier précise « Muséum français », manifestement par suite de la Révolution française.

3) Ce qui précède explique pourquoi dans la liste des types de Fabricius (Zimsen, 1964) cette espèce n'est pas mentionnée car, en fait, sinon en droit, c'est Olivier qui en est l'auteur.

Figures 27 à 30, 35, 39 et 40, 49 et 58.

Mandibules très robustes, longues et arquées, renflées à l'extérieur, la crête dorsale située vers le tiers externe.

Angle apical-rostral du scape antennaire arrondi. Troisième article des antennes du ♂, large, environ cinq fois plus long que large au milieu, profondément sillonné ; quatrième article également sillonné sur sa moitié basilaire ; articles suivants larges et fortement dentés (fig. 39).

Épine médiane du pronotum relativement courte et droite, faiblement inclinée en arrière, largement séparée de l'épine antérieure (fig. 49).

Coloration foncière noire à brunâtre, avec de grosses taches de pubescence claire, formant des bandes obliques. Seuls les exemplaires les plus orientaux présentent des taches plus diffuses.

Répartition géographique : domaine soudano-nilotique (sahélo-soudanien), du Sénégal au Tchad et à l'Ouest de la R.C.A. ; limite sud en Guinée portugaise et dans les régions septentrionales des états bordant le Golfe de Guinée, de la Côte d'Ivoire au Cameroun (fig. 58).

1.2. *Tithoes* (s.str.) *maculatus yolofofus* (Dalman)

Prionus Yolofofus Dalman, in Schönherr, 1817, Syn. Ins., 1 (3) Append. : 149 ; holotype ♀ : Sierra-Leone (Riksmuseum Stockholm).

Acanthophorus Yolofofus : White, 1853, Cat. Col. Brit. Mus., 7 : 15.

Tithoes yolofofus : Lacordaire, 1869, Gen. Col., 8 : 69.

Acanthophorus (Tithoes) maculatus centralis : Lameere, 1903, Ann. Mus. Congo, Zool. (3) 2 : 36 (Nouvelle synonymie : exemplaires du Togo).

Acanthophorus (Tithoes) maculatus yolofofus : Lameere, 1903, Ann. Mus. Congo, Zool. (3) 2 : 38 et 39.

Acanthophorus (Tithoes) maculatus centralis : Lameere, 1910, Ann. Soc. ent. Belg., 54 : 253 et 258 (Révision : 684 et 689). (pars : exemplaires du Togo).

Acanthophorus (Tithoes) maculatus yolofofus : Lameere, 1910, Ann. Soc. ent. Belg., 54 : 256 et 258 (Révision : 687 et 689).

Acanthophorus (Tithoes) maculatus yolofofus : Ferreira et Veiga Ferreira, 1953 (1952), Rev. Fac. Cienc. Lisboa, (2c) : 128.

Acanthophorus (Tithoes) maculatus yolofofus : Lepesme, 1953, I.F.A.N., Catalogues, 11 : 14 (pars : exemplaires d'Adiopodoumé et Ndzida).

Acanthophorus (Tithoes) maculatus centralis : Gilmour, 1956, Longicornia, 3 : 163 et 165 (pars : exemplaires du Togo).

Acanthophorus (Tithoes) maculatus yolofofus : Gilmour, 1956, Longicornia, 3 : 164 et 167 (pars : exemplaires de Sierra Leone, Liberia, Gold Coast).

Acanthophorus (Tithoes) maculatus yolofofus : Ferreira et Veiga Ferreira, 1959, Mem. Inst. Invest. cient. Moçamb., 1 : 51.

Acanthophorus (Tithoes) maculatus yolofofus + *congolanus* : Decelle, 1969, Ann. Mus. Afr. centr., in-8°, Sc. zool., 175 : 338.

Types examinés et désignés :

L'holotype est une femelle de 65 mm de longueur, à patte antérieure droite dépourvue de tarse ; elle porte les étiquettes suivantes : « S. Leona, Atzelius », « 10 », « 396-80 », « Riksmuseum Stockholm ».

Nous désignons comme allotype ♂ un exemplaire de 56 mm de longueur, portant les étiquettes suivantes : « Sierra Leone (major Bainbridge) », « ex Tring Mus. 1911 », « Muséum Paris, 1952, Coll. R. Oberthür ».

Figures 41 et 42, 50 et 58.

Mandibules presque droites à la base et brusquement courbées au niveau de la terebra, la crête dorsale située à peu près au milieu.

Angle apical-rostral du scape antennaire anguleux. Troisième article des antennes du mâle étroit, environ huit fois plus long que large au milieu, aplati, mais non sillonné de même que le quatrième ; articles suivants également assez étroits et allongés (fig. 41).

Épine médiane du pronotum droite, rapprochée de l'épine antérieure (fig. 50), à peine inclinée vers l'arrière.

Coloration foncière brun rougeâtre clair avec des taches de pubescence jaune entièrement diffuses.

Répartition géographique : domaine atlantico-congolais occidental (guinéen occidental), de la Guinée à l'Ouest du bas Niger, dans les régions forestières du Sud des États bordant le Golfe de Guinée (fig. 58).

1.3. *Tithoes* (s.str.) *maculatus congolanus* Lameere

- Tithoes yolofus* Harold, 1879 (nec Dalman, 1817), *Col. Hefte*, 16 : 156.
Acanthophorus (*Tithoes*) *maculatus congolanus* Lameere, 1903, *Ann. Mus. Congo, Zool.*, (3) 2 : 38 ; syntypes : « Congo belge », « Congo français », Gabon (Musées de Bruxelles, de Paris, de Tervuren et de Tring).
Acanthophorus (*Tithoes*) *maculatus Haroldi* Lameere, 1903, *Ann. Mus. Congo, Zool.*, (3) 2 : 39, pl. 3, fig. 2, syntypes : « Congo belge », Nord de l'Angola, Gabon (Musées de Bruxelles, de Berlin, de Paris).
Acanthophorus (*Tithoes*) *maculatus congolanus* : Lameere, 1910, *Ann. Soc. ent. Belg.*, 54 : 257 et 259 (Révision, 687 et 690).
Acanthophorus (*Tithoes*) *maculatus frontalis* (= *centralis* + *congolanus* + *haroldi*) Basilewsky, 1953, (nec Harold, 1879), *Explor. Parc nat. Upemba*, 17 : 89 (*pro parte*).
Acanthophorus (*Tithoes*) *maculatus Haroldi* : Ferreira et Veiga Ferreira, 1953, *Rev. Fac. Ciencias*, (2^e s.), C. Cienc. nat., 2, 1952 : 128.
Acanthophorus (*Tithoes*) *maculatus congolanus* : Ferreira et Veiga Ferreira, 1953, *Rev. Fac. Ciencias*, (2^e s.), C. Cienc. nat., 2, 1952 : 128.
Acanthophorus (*Tithoes*) *maculatus Haroldi* : Lepesme, 1953, *Publ. cult. Comp. Diam. Angola*, 16 : 52.
Acanthophorus (*Tithoes*) *maculatus congolanus* : Gilmour, 1954, *Bull. Inst. r. Sc. nat. Belg.*, 30 (24) : 41, pl. 7, fig. 3 et 4.
Acanthophorus (*Tithoes*) *maculatus haroldi* : Gilmour, 1954, *Bull. Inst. r. Sc. nat. Belg.*, 30 (24) : 42.
Acanthophorus (*Tithoes*) *maculatus congolanus* : Gilmour, 1956, *Longicornia*, 3 : 164 et 168, fig. 69.
Acanthophorus (*Tithoes*) *maculatus Haroldi* : Gilmour, 1956, *Longicornia*, 3 : 164 et 168, fig. 69.
Acanthophorus (*Tithoes*) *maculatus var. haroldi* : Villiers, 1959, *Publ. cult. Comp. Diam. Angola*, 41 : 27.
Acanthophorus (*Tithoes*) *maculatus var. congolanus* : Villiers, 1959, *Publ. cult. Comp. Angola*, 41 : 27.
Acanthophorus (*Tithoes*) *maculatus congolanus* : Ferreira et Veiga Ferreira, 1959, *Mem. Invest. cient. Moçamb.*, 1 : 50.
Acanthophorus (*Tithoes*) *maculatus haroldi* : Ferreira et Veiga Ferreira, 1959, *Mem. Invest. cient. Moçamb.*, 1 : 51.

Types examinés et désignés :

a) *congolanus* Lameere. Parmi les 13 syntypes retrouvés, nous désignons comme lectotype un ♂ appartenant au Muséum de Paris, mesurant 57 mm de longueur et portant les étiquettes suivantes : « Muséum Paris, Congo, Diélé, de Brazza, 1886 », « 608-86 », « *Tithoes maculatus congolanus* Lameere, A. Lameere det. 1898 », « *Tithoes congolanus*, A. Lameere vid. 1915 », « Type ». — Un lectotype ♀ de 78 mm de longueur de même provenance. — Deux paralectotypes ♂ de même provenance (M. P.). Un paralectotype ♀ de Franceville (M. P.). — Un paralectotype ♂ de Upoto (M. P., ex Tring). — Un paralectotype ♂ et un paralectotype ♀ de Bopoto (M. P., ex Tring). — Un paralectotype ♂ de Yakusu, Stanley Falls (M. P., ex Tring). — Un paralectotype ♀ de Mayumbe (M.R.A.C.). — Un paralectotype ♂ et un paralectotype ♀ de Ba Ngala (I.S.N.B.). — Un paralectotype ♂ du Gabon (I.S.N.B.). — Le syntype de Léopoldville (ex Tring) n'a pas été retrouvé.

b) *haroldi* Lameere. Parmi les syntypes retrouvés, nous désignons comme lectotype ♂ un exemplaire du Muséum de Paris mesurant 55 mm de longueur (2), dépourvu de tarse postérieur droit : il porte les étiquettes suivantes : « Mus. Paris, N'Jole (Congo), Vadon-147-96 », « Muséum Paris, Congo franç., N'Jolé, Vadon, 1896 », « Type », « *Tithoes Haroldi* A. Lameere Vid., 1915 ». — Un paralectotype ♂ et un paralectotype ♀ de Bena-Bendi, Sankuru (I.S.N.B.).

Figures 31 à 33, 36, 43 et 44, 52 et 53, 58.

Mandibules étroites, sans courbure latérale notable, la terebra courbée presque à angle droit, la crête dorsale presque latérale.

Antennes étroites, avec l'angle apical-rostral du scape angulé, le scape lui-même plus long que large ; troisième article des antennes du mâle au plus aplati, jamais canaliculé, pratiquement semblable à celui de la femelle (fig. 43 et 44).

Côtés du pronotum avec les deux épines antérieures rapprochées, pédonculées ensemble, la deuxième épine fortement crochue (fig. 52 et 53) ; disque entièrement couvert de fine pubescence soyeuse.

Tégument assez luisant, rougeâtre, la pubescence formant des taches diffuses, mais où l'on reconnaît la disposition des bandes de la sous-espèce typique.

Répartition géographique : partie centrale de la région guinéo-congolaise, des bouches du Niger au Nord de l'Angola et à l'Est du Zaïre (fig. 58).

1.4. *Tithoes* (s.str.) *maculatus frontalis* Harold

Tithoes frontalis Harold, 1879, *Col. Hefte*, 16 : 154 ; syntypes ♂ : Angola intérieure (Musée de Berlin).

Tithoes sulcicornis Kolbe, 1898, *Deutsch. Ost Afrika*, 4, Col. : 351 ; holotype ♂ : Usambara (Musée de Berlin) Nouvelle synonymie.

Tithoes reichardi Kolbe, 1898, *Deutsch. Ost Afrika*, 4, Col. : 351 ; syntypes ♂ et ♀ : Uganda et Tanganyika (Musée de Berlin).

(2) Rappelons que, dans les dimensions données par Lameere, la tête n'est pas comprise.

- Acanthophorus (Tithoes) maculatus centralis* Lameere, 1903, *Ann. Mus. Congo, Zool.*, (3) 2 : 36 et 39 (pro parte) ; syntypes : Niam-Niam (Musée de Bruxelles) et Congo, Uere (Musée de Tervuren). (Nouvelle synonymie).
- Acanthophorus (Tithoes) maculatus sulcicornis = reichardi* : Lameere, 1903, *Ann. Mus. Congo, Zool.*, (3) 2 : 36 et 39.
- Acanthophorus (Tithoes) maculatus frontalis* : Lameere, 1903, *Ann. Mus. Congo, Zool.*, (3) 2 : 37 et 39.
- Acanthophorus (Tithoes) maculatus centralis* : Lameere, 1910, *Ann. Soc. ent. Belg.*, 54 : 253 et 258 (Révision : 684 et 689).
- Acanthophorus (Tithoes) maculatus sulcicornis* : Lameere, 1910, *Ann. Soc. ent. Belg.*, 54 : 254 et 258 (Révision : 685 et 689).
- Acanthophorus (Tithoes) maculatus frontalis* : Lameere, 1910, *Ann. Soc. ent. Belg.*, 54 : 255 et 258 (Révision, 686 et 689).
- Acanthophorus (Tithoes) maculatus sulcicornis* : Ferreira et Veiga Ferreira, 1952, *Junta Export. Moçamb.*, 2, *Ceram. Prioninae* : 53, 54, pl. 24, fig. 162, 167, 169, 172, 173.
- Acanthophorus (Tithoes) maculatus sulcicornis* : Ferreira et Veiga Ferreira, 1953, *Rev. Fac. Ciencias*, (2^e s.), C. Cienc. nat., 2 (1952) : p. 129.
- Acanthophorus (Tithoes) maculatus centralis* : Ferreira et Veiga Ferreira, 1953, *Rev. Fac. Ciencias*, (2^e s.), C. Cienc. nat., 2, (1952) : 129.
- Acanthophorus (Tithoes) maculatus frontalis* : Ferreira et Veiga Ferreira, 1953, *Rev. Fac. Ciencias*, (2^e s.), C. Cienc. nat., 2 (1952) : 129.
- Acanthophorus (Tithoes) maculatus frontalis (= centralis + congolanus + haroldi* Lameere) : Basilevsky, 1953 (nec Harold, 1879), *Explor. Parc. nat. Upemba*, 17 : 89, fig. 5 (pro parte).
- Acanthophorus (Tithoes) maculatus frontalis* : Gilmour, 1954, *Bull. Ins. r. Sc. nat. Belg.*, 30 (24) : 41.
- Acanthophorus (Tithoes) maculatus centralis* : Gilmour, 1956, *Longicornia*, 3 : 163 et 165, fig. 69 (pro parte).
- Acanthophorus (Tithoes) maculatus sulcicornis* : Gilmour, 1956, *Longicornia*, 3 : 163 et 166, fig. 69.
- Acanthophorus (Tithoes) maculatus frontalis* : Gilmour, 1956, *Longicornia*, 3 : 164 et 167, fig. 69.
- Acanthophorus (Tithoes) maculatus sulcicornis* : Ferreira et Veiga Ferreira, 1959, *Mem. Inst. Invest. cient. Moçamb.*, 1 : 50.
- Acanthophorus (Tithoes) maculatus frontalis* : Ferreira et Veiga Ferreira, 1959, *Mem. Inst. Invest. cient. Moçamb.*, 1 : 50.
- Acanthophorus (Tithoes) maculatus centralis* : Ferreira et Veiga Ferreira, 1959, *Mem. Inst. Invest. cient. Moçamb.*, 1 : 50.
- Acanthophorus (Tithoes) maculatus sulcicornis* : Veiga Ferreira, 1964, *Rev. Entom. Moçamb.*, 7 (2) : 542, pl. 19.

Types examinés et désignés :

a) *frontalis* Harold. Parmi les deux syntypes que nous avons pu voir, nous désignons comme lectotype un ♂ de 70 mm de longueur portant les étiquettes suivantes : « Pogge », « 60827 », « Type », « frontalis Harold, Regn. Lunda », « Zool. Mus. Berlin ».

b) *sulcicornis* Kolbe. L'holotype mesure 47 mm de longueur et porte les étiquettes suivantes : « Usambara », « 67728 », « Typus », « sulcicornis Kolbe* », « Zool. Mus. Berlin ».

c) *reichardi* Kolbe. Sur le couple décrit par Kolbe, seule la ♀ a été retrouvée au Musée de Berlin. Nous la désignons comme lectotype ♀ ; elle mesure 75 mm de longueur et porte les étiquettes suivantes : « Tanjanjika, Kakoma, Bohm », « Typus », « reichardi Kolbe », « Zool. Mus. Berlin ».

d) *centralis* Lameere. Nous désignons comme lectotype un ♂ du Musée de Bruxelles, mesurant 73 mm de longueur, à antenne gauche mutilée à partir du sixième article, antenne droite à partir du septième et tous les tarses (sauf l'intermédiaire gauche) dépourvus d'onychium ; il porte les étiquettes suivantes : « Coll. R. I. Sc. N.B., Congo Belge, Niam Niam, Bohndorff », « syntype », « maculatus centralis Lam Type », « Tithoes maculatus subsp. centralis Lmr. det. A. Lameere, 1913 ». — Un paralectotype ♀ de 67 mm au Musée de Tervuren. Il porte les étiquettes suivantes : « Type », « Don de Bauw, Uerré », « Acanthophorus (Tithoes) maculatus centralis Lameere, Type ♀ », « R. det. S 332 ». (Nota : le Uerré est un affluent de droite de l'Uélé). — Un paralectotype ♀ de 56 mm de longueur (Bruxelles) à antenne gauche mutilée à partir du cinquième article, antenne droite à partir du 4^e, portant les étiquettes suivantes : « Coll. R. I. Sc. N.B., Togo », « Acanthophorus maculatus F., Togo, in illisible », « Syntype », appartient en réalité à la subsp. *yolofus*.

Figures 45 et 46, 55 à 57, 58.

Mandibules robustes comme chez *maculatus maculatus*, mais plus courtes et plus larges, faiblement arquées, la crête dorsale submédiane.

Angle apical-rostral du scape antennaire presque droit, émoussé. Troisième article des antennes du mâle environ six fois plus long que large au milieu, fortement sillonné ; quatrième article également sillonné, articles suivants larges et dentés (fig. 45).

Épine médiane du pronotum courte et droite (légèrement courbée à l'apex), située nettement en avant du milieu, légèrement inclinée vers l'arrière (fig. 55 à 57).

Coloration foncière brune avec une pubescence claire diffuse, formant par endroits de petites taches dont la disposition ne rappelle que vaguement l'ornementation de la sous-espèce typique.

Répartition géographique : Zones soudanaises des domaines angolo-zambien et oriental ; contourne les massifs montagneux par l'Est et rejoint le Nord du Zaïre.

1.5. *Tithoes* (s.str.) *maculatus orientalis* Lameere

Acanthophorus (Tithoes) maculatus orientalis Lameere, 1903, *Ann. Mus. Congo, Zool.*, (3) 2 : 37 et 39 ; syntypes : Tanzanie, Tanga (Musées de Bruxelles et de Tring).

- Acanthophorus (Tithoes) maculatus orientalis*: Lameere, 1910, *Ann. Soc. ent. Belg.*, 54: 255 et 258 (Révision: 686 et 689).
- Acanthophorus (Tithoes) maculatus orientalis*: Ferreira et Veiga Ferreira, 1953, *Rev. Fac. Ciencias*, (2^e s.), C. Cienc. nat., 2, (1952): 128.
- Acanthophorus (Tithoes) maculatus orientalis*: Gilmour, 1954, *Bull. Inst. r. Soc. nat. Belg.*, 30 (24): 40, pl. 7, fig. 1.
- Acanthophorus (Tithoes) maculatus orientalis*: Gilmour, 1956, *Longicornia*, 3: 164 et 167, fig. 69.
- Acanthophorus (Tithoes) maculatus orientalis*: Ferreira et Veiga Ferreira, 1959, *Mem. Inst. Invest. cient. Moçamb.*, 1: 51.

Types examinés et désignés :

Nous désignons comme lectotype un ♂ du Muséum de Paris, mesurant 70 mm et portant les étiquettes suivantes : « Tanga, III-V-94, Beerwald », « T. frontalis Har., *Tithoes maculatus orientalis*, type, Lameere », « ex Tring Museum, 1911 », « Muséum Paris, 1952, Coll. R. Oberthür ». — Un paralectotype ♀ de 75 mm de longueur et un paralectotype ♂ de 53 mm, tous deux étiquetés « Coll. I.R.Sc. N.B., Dtsch. O. Africa », « *Tithoes maculatus orientalis* Lmr » au Musée de Bruxelles.

Figures 47, 54 et 58.

Très voisin de *maculatus congolanus*, dont il présente les caractères des mandibules et du pronotum. En diffère essentiellement par la pubescence élytrale beaucoup plus diffuse et ne formant pas de dessins nets.

Répartition géographique : Afrique orientale, semble plus ou moins localisé le long d'une bande S.-E., N.-O., allant de l'Usambara au N.-E. du lac Victoria-Nyanza. Ne représente peut-être qu'un rameau isolé de *congolanus* (fig. 58).

1.6. *Tithoes* (s.str.) *maculatus somalius* Lameere

- Acanthophorus (Tithoes) maculatus somalius* Lameere, 1903, *Ann. Mus. Congo, Zool.*, (3) 2: 36 et 39; holotype : Bulla près de Harar (Musée de Tring).
- Acanthophorus (Tithoes) maculatus somalius*: Lameere, 1910, *Ann. Soc. ent. Belg.*, 54: 253 et 258 (Révision: 685 et 689).
- Acanthophorus (Tithoes) maculatus somalius*: Capra, 1939, *Ann. Mus. civ. St. nat. Genova*, 58: 323.
- Acanthophorus (Tithoes) maculatus somalius*: Ferreira et Veiga Ferreira, 1953, *Rev. Fac. Ciencias*, (2^e s.), C. Cienc. nat., 2 (1952): 129.
- Acanthophorus (Tithoes) maculatus somalius*: Gilmour, 1956, *Longicornia*, 3, 163 et 166, fig. 69.
- Acanthophorus (Tithoes) maculatus somalius*: Ferreira et Veiga Ferreira, 1959, *Mem. Inst. Invest. cient. Moçamb.*, 1: 50.

Type examiné :

L'holotype est un ♂ de 70 mm de longueur portant les étiquettes suivantes : « Bulla, Argebba, 18-V-00 », « Collectio v Erlanger-Neumann, 1900 », « *Tithoes maculatus somalius*, Type, Lameere », « Ex Tring. Mus., 1911 », « Muséum Paris, 1952, Coll. R. Oberthür ».

Longueur : 65-70 mm. — Fig. 51 et 58.

Très voisin de *frontalis* dont il ne diffère que par la vestiture élytrale, formée d'une pubescence extrêmement diffuse, presque uniforme.

Répartition géographique : Très rare, connu seulement par quelques exemplaires d'Éthiopie (3) : Bulla, près de Harrar, région située entre les lacs Hora et Salla, Binescho (M.P.) et Gimma (Musée de Gênes) ; Negelli, 24-IV-1960 (Bayou, M.R.A.C.). Ne représente probablement qu'un rameau de *frontalis* isolé par une zone désertique.

2. *Tithoes* (s.str.) *confinis* Castelnau

- Acanthophorus confinis* Castelnau, 1840, *Hist. nat.*, 2: 395; syntypes : Sénégal (Types disparus).
- Acanthophorus confinis*: 1853, *Cat. Col. Brit. Mus.*, 7: 15.
- Acanthophorus maculatus*: Gerstaecker, 1862 (nec Fabricius, 1792); Peter's Reise, Ins.: 318.
- Tithoes confinis*: Fahroeus, 1872, *Oefv. Vet. Akad. Förh.*, 1: 45.
- Tithoes mandibularis* Thomson, 1877, *Rev. Mag. Zool.*: 265; syntypes ♂: Le Cap (Muséum de Paris).
- Tithoes intermedius* Thomson, 1877, *Rev. Mag. Zool.*: 266; syntypes ♂: Natal (Muséum de Paris).
- Tithoes crassipes* Quedenfeldt, 1882, *Berl. ent. Zeitschr.*, 26: 320; holotype ♂: Angola (Muséum de Paris).
- Tithoes gularis* Kolbe, 1898, *Käfer D.O. Afr.*, Col., 4: 350; syntypes ♀: Tanga, Usambara (Musée de Berlin).
- Tithoes falcatus* Kolbe, 1898, *Käfer D.O. Afr.*, Col., 4: 350; holotype ♂: Usambara (Musée de Berlin).
- Tithoes gnatho* Kolbe, 1898, *Käfer D.O. Afr.*, Col., 4: 351; syntypes ♂ et ♀: Ugogo (Musée de Berlin).
- Tithoes longicornis* 1898, Kolbe, *Käfer D.O. Afr.*, Col., 4: 351; holotype ♂: Mpwapwa (Musée de Berlin).
- Acanthophorus (Tithoes) confinis* = *mandibularis* = *intermedius* = *crassipes* = *gularis* = *falcatus* = *gnatho* = *longicornis*: Lameere, 1903, *Ann. Mus. Congo, Zool.* (3) 2: p. 30.
- Tithoes confinis*: Distant, 1904, *Ins. Transvaal.*, 5: 101.
- Tithoes maculatus* = *confinis*: Heyne et Taschenberg, 1906, *Exot. Käfer*: 237, pl. 33, fig. 35.

(3) En dépit de son nom, cette forme n'est pas connue de Somalie.

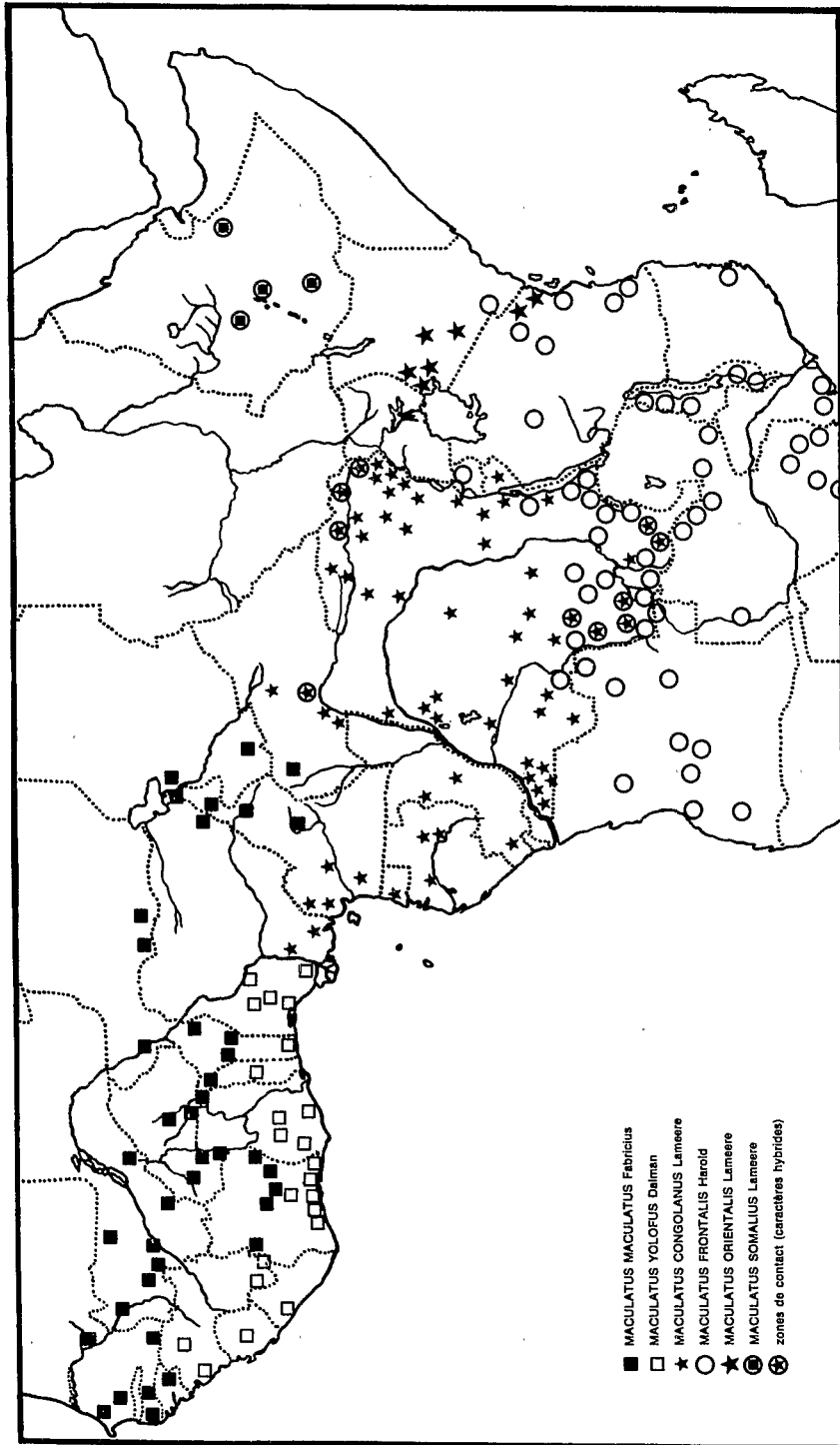


Fig. 58, Répartition géographique des sous-espèces de *Tithoes maculatus* (Fabricius).

- Acanthophorus (Tithoes) confinis* : Lameere, 1910, *Ann. Soc. ent. Belg.*, 54 : 247 et 266 (Révision : p. 678 et 697).
Acanthophorus (Tithoes) confinis : Lameere, 1913, *Col. Cat. Kunk*, 52 : 59.
Acanthophorus (Tithoes) confinis : Lameere, 1919, *Gen. Ins. Wytzman*, 172 : 110.
Acanthophorus (Tithoes) confinis : Schouteden, 1920, *Rev. Zool. afr.*, 8 (2) : 125.
Acanthophorus (Tithoes) confinis : Burgeon, 1928, *Rev. Zool. afr.*, 16 : 7.
Acanthophorus (Tithoes) confinis : Capra, 1939, *Ann. Mus. civ. Genova*, 58 : 322.
Tithoes confinis : Villiers, 1950, *Mém. Inst. fr. Afr. noire*, 10 : 199.
Acanthophorus (Tithoes) confinis : Basilewsky, 1953, *Explor. Parc nat. Upemba*, 17 : 89.
Acanthophorus (Tithoes) confinis : Ferreira et Veiga Ferreira, 1952, *Junta Exp. Moçamb.*, 2, *Ceramb. Prioninae* : 51, pl. XXIV, fig. 160, 166, 168, 170, 171, 174.
Acanthophorus (Tithoes) confinis : Ferreira et Veiga Ferreira, 1953, *Rev. Fac. Ciencias*, (2^e s.), C. Cienc. nat., 2, (1952) : 126.
Acanthophorus (Tithoes) maculatus yolofus Gilmour, 1954 (*nec* Dalman, 1817), *Bull. Inst. r. Sc. nat. Belg.*, 30 (24) : 41, pl. 7, fig. 2.
Acanthophorus (Tithoes) confinis : Gilmour, 1956, *Longicornia*, 3 : 154, 159 et 267, fig. 67.
Acanthophorus (Tithoes) confinis : Gilmour, 1959, *Explor. Parc nat. Garamba*, 15 (3) : 53 et 54, pl. II, fig. 2 (*nec* 3).
Acanthophorus (Tithoes) confinis : Ferreira et Veiga Ferreira, 1959, *Mem. Inst. Invest. cient. Moçamb.*, 1 : 48.
Acanthophorus (Tithoes) confinis : Ferreira et Veiga Ferreira, 1964, *Rev. Ent. Moçamb.*, 7 (2) : 537 et 538, pl. XVII, XVIII, Carte 6.
Tithoes confinis : Villiers, 1972, *Bull. Inst. fond. Afr. noire*, (A), 34 (2) : 354.
Tithoes confinis : Breuning et Villiers, 1972, *Monit. Zool. ital.*, n.s., suppl. IV, 11 : 249.
Tithoes confinis : Quentin et Villiers, 1981, *Revue fr. Ent.*, n.s., 3 (1) : 14

Types examinés et désignés :

a) *confinis* Castelnau : les syntypes de cette espèce n'ayant pas été retrouvés (4) nous désignons comme néotype ♂ un exemplaire de 65 mm de longueur et portant les étiquettes suivantes : «Kaolack», «achat Baer» que nous déposons à l'Institut royal des Sciences naturelles de Belgique, à Bruxelles.

b) *mandibularis* Thomson. Des deux syntypes ♂ retrouvés, nous désignons comme lectotype un exemplaire de 70 mm de longueur et portant les étiquettes suivantes : «Mandibularis Thoms., Type T.C. 17, Cap», «Th. Type», «Muséum Paris, coll. J. Thomson, 1952». — Un paralectotype ♂. Les deux exemplaires sont entièrement frottés.

c) *intermedius* Thomson. Parmi les cinq syntypes ♂ retrouvés, nous désignons comme lectotype un exemplaire de 60 mm de longueur portant les étiquettes suivantes : «Intermedius (Buqt) Thoms., Type, T.C. 18, Flavomacs Kollar Mss., Natal», «Th. Type», «ex Musaeo James Thomson», «Muséum Paris, coll. J. Thomson, 1952». — Quatre paralectotypes ♂.

d) *crassipes* Quedenfeldt. L'holotype ♂ est un exemplaire de 68 mm de longueur portant les étiquettes suivantes : «Tithoes crassipes Qued* Quang», «Ex Musaeo Quedenfeldt», «Muséum Paris, 1952, coll. R. Oberthür».

e) *gularis* Kolbe. Nous désignons comme lectotype le seul syntype ♀ qui nous a été communiqué ; il mesure 70 mm de longueur et porte les étiquettes suivantes : «Usambara, Tanga, Reimer S.», «66814», «Typus», «gularis Kolbe*», «Zool. Mus. Berlin».

f) *falcatus* Kolbe. L'holotype ♂ mesure 72 mm et porte les étiquettes suivantes : «Usambara, Handei-Geb., Dr Heinsen S.», «66.812», «Zool. Mus. Berlin», «Typus», «falcatus Kolbe*».

g) *gnatho* Kolbe. Parmi les quatre syntypes qui nous ont été communiqués, nous désignons comme lectotype ♂ un exemplaire de 75 mm de longueur, portant les étiquettes suivantes : «D.O. Afrika, Ugogo, v. Beringer & Jost S.G.», «67609», «Typus», «gnatho Kolbe*», «Zool. Mus. Berlin». — Nous désignons comme lectotype ♀ un exemplaire de 57 mm de longueur portant les étiquettes suivantes : «D.O. Afrika, Ugogo, v. Beringer & Jost S.G.», «Typus», «Zool. Mus. Berlin». — Deux paractotypes ♂.

h) *longicornis* Kolbe. L'holotype ♂ mesure 50 mm et porte les étiquettes suivantes : «D. Ost Afrika, Mpapua, 1-II-1834, Böhmer S.», «66818», «Typus», «longicornis Kolbe», «Zool. Mus. Berlin». Les antennes atteignent le niveau du septième apical.

Figures 24 à 26, 34, 37 et 38.

Comme l'a très judicieusement fait remarquer Lameere (1903, p. 32) cette espèce est particulièrement variable, les différences entre individus portant, surtout chez les mâles, sur la largeur de la tête, la taille, l'épaisseur et la courbure des mandibules, les antennes atteignant du tiers au septième apical des élytres chez les mâles, indépendamment de la taille de l'insecte, les fémurs qui sont grêles ou très fortement épaissis...

Tous ces caractères varient *indépendamment les uns des autres*, ce qui amène un polymorphisme considérable, sans relation géographique et qui explique le grand nombre des synonymes.

Répartition géographique : Afrique intertropicale et australe (sauf dans les régions forestières humides), de la Mauritanie à l'Érythrée, au Cap et à l'Angola.

(4) Les Musées de Bruxelles et de Melbourne nous ont confirmé que les syntypes qui auraient dû se trouver dans l'un ou l'autre établissement n'ont pas été retrouvés (Lettres de M.R. Damoiseau du 26.08.1981 et de M.A. Calder du 29.10.1980).

3. *Tithoes (Ommatomenus) longipennis* Hope

- Acanthophorus longipennis* Hope, 1843, *Ann. Mag. nat. Hist.*, 11 : 366 ; holotype ♀ : Liberia (H.E.C. Oxford Museum).
Acanthophorus megalops White, 1853, *Cat. Col. Brit. Mus.*, 7 : 15 ; syntypes : Fernando-Po (British Museum).
Acanthophorus megalops : Lacordaire, 1869, *Gen. Col.*, 8 : 71.
Ommatomenus megalops : Higgins, 1869, *Trans. ent. Soc. Lond.* : 11
Ommatomenus sericatus Higgins, 1869, *Trans. ent. Soc. Lond.* : 12, pl. 2, fig. 1 ; syntypes : Nigeria (types disparus).
Ommatomenus megalops : Harold, 1879, *Col. Hefte*, 16 : 155.
Acanthophorus (Tithoes) megalops : Lameere, 1903, (= *O. sericatus* Higgins, 1969). *Ann. Mus. Congo, Zool.*, (3) 2 : 40 et 45.
Ommatomenus megalops : Aurivillius, 1903, *Ent. Tidskr.*, 24 : 259.
Acanthophorus (Tithoes) megalops : Lameere, 1910, *Ann. Soc. ent. Belg.*, 54 : 259 et 267 (Révision : 690 et 698).
Acanthophorus (Tithoes) longipennis : Lameere, 1913 (= *megalops* White, 1853), *Col. Cat. Junk*, 52 : p. 60.
Acanthophorus (Tithoes) longipennis : Lameere, 1919, *Gen. Ins. Wytsman*, 172 : 111.
Acanthophorus (Tithoes) longipennis : Schouteden, 1920, *Rev. Zool. Afr.*, 8 (2) : 126.
Acanthophorus (Tithoes) longipennis : Burgeon, 1928, *Rev. Zool. Afr.*, 16 : 8.
Acanthophorus (Tithoes) longipennis : Gilmour, 1954, *Bull. Inst. r. Sc. nat. Belg.*, 30 (24) : 42.
Acanthophorus (Tithoes) longipennis var. *hamatus* : Lepesme, 1953, I.F.A.N., Catalogues, 11 : 14.
Acanthophorus (Tithoes) longipennis : Gilmour, 1956, *Longicornia*, 3 : 154.
Acanthophorus (Tithoes) longipennis v. *hamatus* Gilmour, 1956, *Longicornia*, 3 : 157 et 266 ; holotype ♀ : Cameroun, Lomé (Musée de Doncaster) — (Nouvelle synonymie).
Acanthophorus (Tithoes) longipennis : Ferreira et Veiga Ferreira, 1959, *Mem. Inst. Invest. cient. Moçamb.*, 1 : 52.

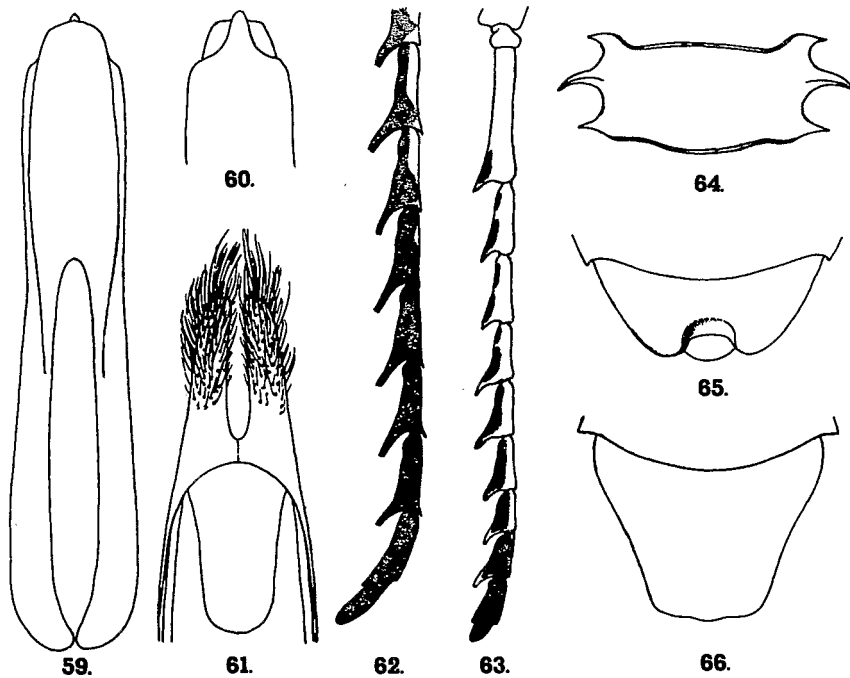


Fig. 59 à 66, *Tithoes (Ommatomenus) longipennis* (Hope). — 59, pénis, vue dorsale. — 60, *idem*, apex de la face ventrale — 61, tegmen. — 62, moitié apicale de l'antenne du mâle. — 63, antenne de la femelle. — 64, pronotum. — 65, apex de l'abdomen du mâle, vue ventrale. — 66, apex de l'abdomen de la femelle, vue ventrale.

Types examinés et désignés :

a) *longipennis*. L'holotype est une ♀ de 67 mm de longueur portant les étiquettes suivantes : « Longipennis Hope Palmas », « Ommatomenus longipennis, Type !, Hope », « teste 1908 Karl Jordan », « Type Col. 1725, Acanthophorus longipennis Hope Dept. Oxford », + une étiquette rectangulaire allongée, verte sur le recto, illisible.

b) *megalops*. Nous désignons comme lectotype un exemplaire ♀ de 88 mm de longueur, en très mauvais état : antenne gauche mutilée à partir du troisième article, antenne droite mutilée à partir du scape, pattes

intermédiaire gauche et postérieure gauche dépourvues de tibio-tarse ; elle porte les étiquettes suivantes : « Syntype », « 51.103 » et au verso « W. Afric Fernando Poo », « A. megalops, type, Fernando Po ».

c) *sericatus*. L'holotype ♂ ne figurant dans aucun musée, nous désignons comme iconotype la figure donnée par Higgins avec sa description.

d) *hamatus*. L'holotype ♀ mesure 72 mm de longueur ; il est dépourvu de patte intermédiaire droite, les tarsi sont mutilés et l'antenne droite est mutilée à partir du quatrième article. Il porte les étiquettes suivantes : « Lomié Fr. Camerouns », « Holotype ♀, Acanthophorus (Tithoes) longipennis Hope var. hamatus mihi. Det. — E. F. Gilmour ». — Il s'agit d'un exemplaire chez lequel l'épine médiane du pronotum est plus longue et plus fortement courbée que chez la forme typique.

Figures 59 à 66.

Répartition géographique : Régions forestières de l'Ouest et du Centre africain, du Libéria à l'estuaire du Congo et à l'Est du Zaïre.

Genre *Ceratocentrus* Aurivillius

Dorycera White, 1853, *Cat. Col. Brit. Mus.*, 7 : 13 ; espèce-type du genre : *Prionus spinicornis* Fabricius.

Dorycera : Thomson, 1864, *Syst. Ceramb.* : 474.

Dorycera : Lacordaire, 1869, *Gen. Col.*, 8 : 70.

Dorycera : Harold, 1879, *Col. Hefte*, 16 : 156.

Acanthophorus subgen. *Dorycera* Lameere : 1903, *Ann. Mus. Congo, Zool.* (3), 2 : 41.

Ceratocentrus Aurivillius, 1903 (*nom. nov.* pour *Dorycera* préocc.) *Ent. Tidskr.*, 24 : 259.

Acanthophorus subgen. *Ceratocentrus* : Lameere, 1910, *Ann. Soc. ent. Belg.*, 54 : 261 et 267 (Révision : 692 et 698).

Acanthophorus subgen. *Ceratocentrus* : Lameere, 1913, *Côl. Cat. Junk*, 52 : 61.

Acanthophorus subgen. *Ceratocentrus* : Lameere, 1919, *Gen. Ins. Wytzman*, 172 : 109 et 111.

Acanthophorus subgen. *Ceratocentrus* : Ferreira et Veiga Ferreira, 1953, *Rev. Fac. Ciencias*, (sér. 2), C. Cienc. nat., 2, (1952) : 125 et 129.

Acanthophorus subgen. *Ceratocentrus* : Gilmour, 1956, *Longicornia*, 3 : 146 et 168.

Acanthophorus subgen. *Ceratocentrus* : Ferreira et Veiga Ferreira, 1959, *Mem. Inst. Invest. cient. Moçamb.*, 1 : 53.

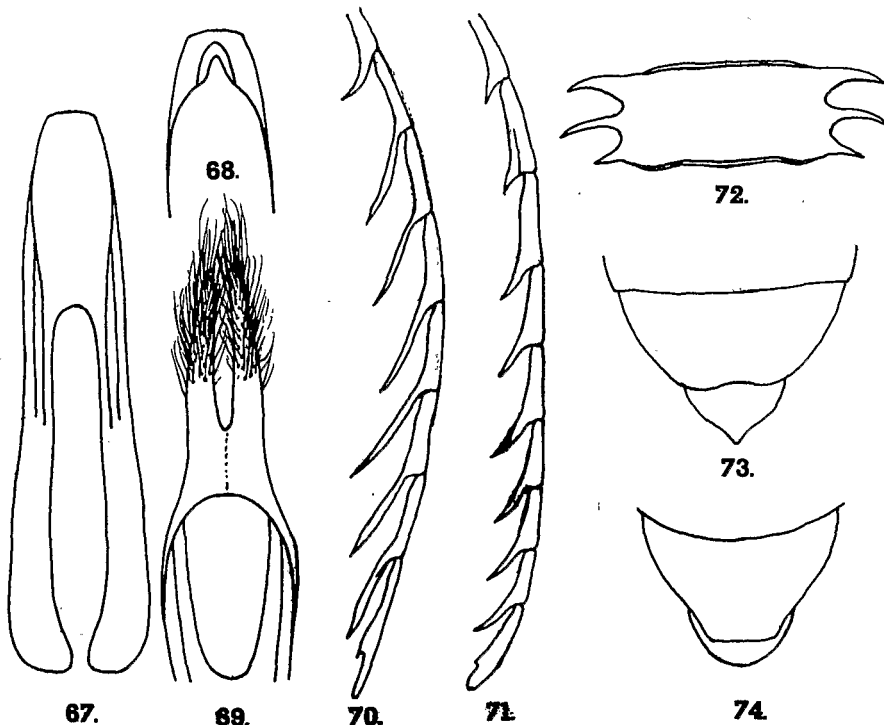


Fig. 67 à 74, *Ceratocentrus spinicornis* (Fabricius). — 67, pénis, vue dorsale. — 68, *idem*, apex de la face ventrale. — 69, tegmen. — 70, antenne du mâle. — 71, antenne de la femelle. — 72, pronotum. — 73, apex de l'abdomen du mâle, face ventrale. — 74, apex de l'abdomen de la femelle, face ventrale.

Yeux contigus ou subcontigus dessus et dessous. Antennes longues, atteignant presque l'extrémité du corps (mâles), dépassant nettement le niveau du milieu des élytres (femelles), les articles antennaires très larges chez les mâles, étroits chez les femelles ; articles III à X progressivement dentés-flabellés, plus longuement chez les mâles que chez les femelles ; article XI appendiculé, l'échancrure précédée par une dent ou même une fine épine (fig. 70 et 71).

Pronotum (fig. 72) très fortement transverse, entièrement pubescent (exemplaires frais), les côtés avec trois épines fines, nettement séparées longuement étirées, la médiane la plus longue. Élytres avec des côtes distinctes, l'apex arrondi en commun l'angle sutural souvent épineux ; surface entièrement couverte par une pubescence foncière courte, avec des zones plus denses, constituant des marbrures, parfois très apparentes sur les exemplaires sombres (var. *marshalli* Gilmour).

Pénis du type normal de la tribu, mais le lobe supérieur avec, à la face interne une structure concave dans laquelle vient se loger l'extrémité du lobe inférieur ; celui arrondi et brièvement mucroné à l'apex. Lobes apicaux du tegmen longs et grêles, longuement unis à leur base (fig. 67 à 69 et 73).

Répartition géographique : Toute la zone intertropicale forestière. Une seule espèce.

1. *Ceratocentrus spinicornis* (Fabricius)

Prionus spinicornis Fabricius, 1792, Ent. Syst., 1 (2) : 245 ; Holotype ♂ : sans localité (British Museum).

Prionus spinicornis : Olivier, 1795, Ent., 4, (66) : 24, pl. 11, fig. 43.

Dorycera spinicornis : White, 1953, Cat. Col. Brit. Mus., 7 : 13. Pl. 1, fig. 1.

Dorycera spinicornis : Harold, 1879, Col. Hefte, 16 : 157.

Dorycera Demeusei Duvivier, 1890, Bull. Soc. ent. Belg. : 196 ; holotype ♀ : Zaïre, Loulongo (Musée de Bruxelles).

Dorycera Demeusei Duvivier, 1890, Ann. Soc. ent. Belg., 34 : 26.

Acanthophorus (*Dorycera*) *Demeusei* : Lameere, 1903, Ann. Mus. Congo, Zool., (3) 2 : 42 et 45, pl. 3, fig. 3.

Acanthophorus (*Dorycera*) *spinicornis* : Lameere, 1903, Ann. Mus. Congo, Zool., (3) 2 : 43 et 45.

Acanthophorus (*Ceratocentrus*) *Demeusei* : Lameere, 1910, Ann. Soc. ent. Belg., 54 : 262 et 267 (Révision : 693 et 698).

Acanthophorus (*Ceratocentrus*) *spinicornis* : Lameere, 1910, Ann. Soc. ent. Belg., 54 : 263 et 267 (Révision : 694 et 698).

Acanthophorus (*Ceratocentrus*) *Demeusei* : Lameere, 1913, Col. Cat. Junk, 52 : 61.

Acanthophorus (*Ceratocentrus*) *spinicornis* : Lameere, 1913, Col. Cat. Junk, 52 : 61.

Acanthophorus (*Ceratocentrus*) *Demeusei* : Lameere, 1919, Gen. Ins. Wystman, 172 : 112.

Acanthophorus (*Ceratocentrus*) *spinicornis* : Lameere, 1919, Gen. Ins. Wystman, 172 : 112.

Acanthophorus (*Ceratocentrus*) *spinicornis* : Schouteden, 1920, Rev. Zool. afr., 8 : 126.

Acanthophorus (*Ceratocentrus*) *spinicornis* : Burgeon, 1928, Rev. Zool. afr., 16 : 9.

Acanthophorus spinicornis : Villiers, 1949, I.F.A.N., Catalogues, 5 : 24.

Acanthophorus (*Ceratocentrus*) *spinicornis* : Ferreira et Veiga Ferreira, 1953, Rev. Fac. Ciencias, ser. 2, C-Cienc. nat., 2, (1952) : 131.

Acanthophorus (*Ceratocentrus*) *spinicornis* : Lepesme, 1953, Publ. cult. Comp. Diam. Ang.' 16 : 52.

Acanthophorus (*Ceratocentrus*) *spinicornis* : Lepesme, 1953, I.F.A.N., Catalogues, 11 : 14, pl. 3, fig. 3 et 4.

Acanthophorus (*Ceratocentrus*) *spinicornis* = *demeusei* : Basilevsky, 1953, Explor. Parc nat. Upemba, 17 : 90, fig. 6.

Acanthophorus spinicornis : Jover, 1954, Rev. Path. vég. Ent. agric., 32 (4), (1953) : 260.

Acanthophorus (*Ceratocentrus*) *spinicornis* : Gilmour, 1954, Bull. Inst. r. Sc. nat. Belg., 30 (24) : 42.

Acanthophorus (*Ceratocentrus*) *spinicornis* : Gilmour, 1956, Longicornia, 3 : 169.

Acanthophorus (*Ceratocentrus*) *spinicornis* var. *Marshalli* Gilmour, 1956, Longicornia, 3 : 171 ; holotype ♂ et allotype ♀ : Uganda, Kakamega, Mabibra (Musée de Doncaster) — (Nouvelle Synonymie).

Acanthophorus (*Ceratocentrus*) *Demeusei* : Gilmour, 1956, Longicornia, 3 : 169 et 174.

Acanthophorus (*Ceratocentrus*) *spinicornis* : Duffy, 1957, Monogr. immat. Stages afric. Timber Beetles : 13 et 64, fig. 35 (Biologie).

Acanthophorus (*Ceratocentrus*) *spinicornis* : Ferreira et Veiga Ferreira, 1959, Mem. Inst. Invest. cient. Moçamb., 1 : 53.

Acanthophorus (*Ceratocentrus*) *spinicornis* var. *marshalli* : Ferreira et Veiga Ferreira, 1959, Mem. Inst. Invest. cient. Moçamb., 1 : 54.

Types examinés et désignés :

a) *spinicornis*. L'holotype est un ♂ de 45 mm de longueur, dépourvu de tibias et tarsi intermédiaires et antérieurs, à élytres testacés, avec le quart basilaire et une étroite bordure suturale et latérale brun rouge (exemplaire décoloré par suite d'une mauvaise conservation ?). Il porte les étiquettes suivantes : « syntype », « 3053 », « *Derobrachus* ? *Prion. spinicornis* Fabr. Ent. Syst. 1. 2. p. 245 », « *Dorycera spinicornis* Fabr. Type », « *Dorycera spinicornis* Fabr. » (aucune de la main de Fabricius).

b) *demeusei*. L'holotype ♀ est un exemplaire de 40 mm de longueur portant les étiquettes suivantes : « Coll. R.I. Sc. N.B., Congo Belge, Loulongo, Demeuse, 88, Congo, Collect. Duvivier », « *Dorycera De Meusei* Duviv., type, Holotype ♀ », « *Ceratocentrus Demeusei* Duviv., det. A. Lameere, 1913 ». Comme l'a noté Basilevsky (1953), le léger écartement des yeux à la face inférieure de la tête se retrouve parfois chez des *C. spinicornis* présentant par ailleurs un pronotum normal, tandis que celui du type ♀ de *demeusei* (vraisemblablement tératologique) a les épines latérales antérieure et médiane coalescentes.

c) *marshalli*. L'holotype ♂ est un exemplaire de 45 mm de longueur, dépourvu de patte postérieure droite, de tarse intermédiaire et de tibio-tarse antérieur gauche. Il porte les étiquettes suivantes : « Uganda, Kakamega », « Holotype ♂ », « Holotype ♂, Acanthophorus (Ceratocentrus) spinicornis F. var. *marshalli* mihi, Det.-E.F. Gilmour ».

L'allotype ♀ mesure 58,5 mm de longueur ; l'antenne droite est mutilée à partir du deuxième article et il est dépourvu de tarse antérieur droit. Il porte les étiquettes suivantes : « Uganda », « Allotype ♀ », « Allotype ♀ Acanthophorus (Ceratocentrus) spinicornis F. var. *marshalli* mihi, Det.-E.F. Gilmour ».

Figures 67 à 75.

Répartition géographique : Afrique occidentale et centrale, de la Casamance à l'Angola et à l'Est du Zaïre. Une population qui semble isolée en Usambara (Tanzanie).

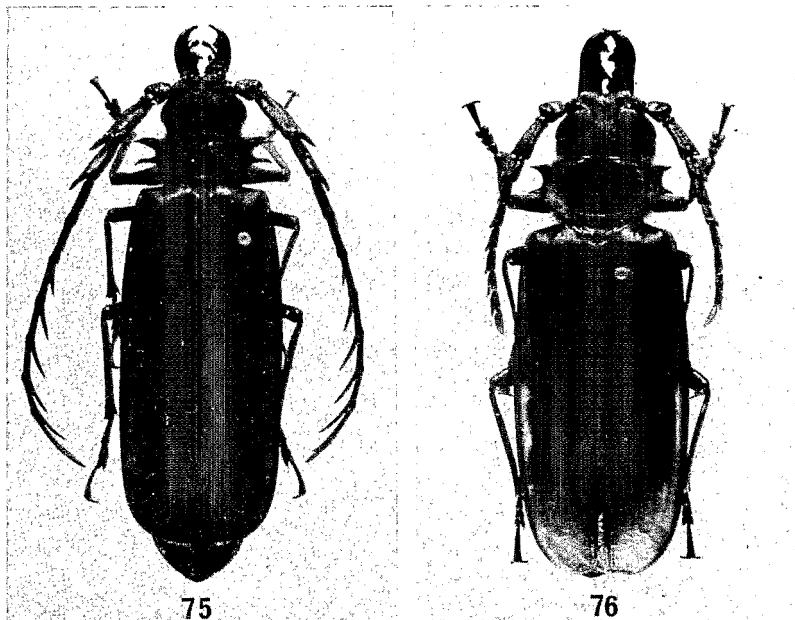


Fig. 75, *Ceratocentrus spinicornis* (Fabricius), mâle. — Fig. 76, *Bracheocentrus duvivieri* (Lameere), mâle.

Genre *Bracheocentrus*, nov.

Ceratocentrus Auct. (pro parte)

Espèce-type du genre : *Dorycera duvivieri* Lameere.

Yeux écartés dessus et dessous. Antennes courtes, larges, aplaties, ne dépassant pas le niveau du milieu des élytres ; scape déprimé ; articles III à V profondément sillonnés, III à X dentés ; XI ovulaire, brièvement aminci vers l'extrémité (fig. 80 et 81).

Pronotum (fig. 82) transverse, lisse et luisant au milieu, les côtés couverts d'une abondante pilosité assez longue et semi-dressée ; côtés avec trois dents écartées, la médiane la plus longue, celle-ci et l'antérieure avec une base large. Élytres glabres, plans, arrondis à l'apex, l'angle sutural en retrait et faiblement épineux : disque avec les deux côtes impaires obsolètes. Pattes courtes, fines, seules les antérieures avec les tibias élargis au côté interne chez les mâles.

Pénis très large ; lobe supérieur arrondi à l'apex ; lobe inférieur très longuement mucroné, plus long que le supérieur ; apophyses basales 1,4 fois plus longues que le corps du pénis, tegmen long et étroit, les lobes apicaux trois fois plus longs que leur base, les soies insérées dans une ponctuation particulièrement grossière (fig. 77 à 79 et 83).

Répartition géographique : Afrique occidentale et centrale forestière. Une seule espèce.

1. *Bracheocentrus duvivieri* (Lameere), nov. comb.

Acanthophorus (*Dorycera*) *Duvivieri* Lameere, 1903, *Ann. Mus. Congo, Zool.*, (3) 2 : 41 et 45 ; holotype ♀ : Bas-Congo (Musée de Tervuren).

Acanthophorus (*Dorycera*) *Duvivieri* : Lameere, 1910, *Ann. Soc. ent. Belg.*, 54 : 261 et 267 (Révision : 692 et 698).

Acanthophorus (*Ceratocentrus*) *Duvivieri* : Lameere, 1913, *Col. Cat. Junk*, 52 : 61.

Acanthophorus (*Ceratocentrus*) *Duvivieri* : Lameere, 1919, *Gen. Ins. Wystman*, 172 : 111 (citation de Rhodésie).

Acanthophorus (Ceratocentrus) duvivieri: Schouteden, 1920, *Rev. Zool. afr.*, 8: 126.

Acanthophorus (Ceratocentrus) Duvivieri: Burgeon, 1928, *Rev. Zool. afr.*, 16: 8 (citation du Katanga, description du ♂).

Acanthophorus (Ceratocentrus) Limai: Ferreira et Veiga Ferreira, 1953, *Rev. Fac. Ciencias, sér. 2, C. Cienc. nat.*, 2, (1952): 122 et 130, fig. 1; holotype ♀: «Rhodesia de Norte, Nkana Mine» (South African Museum) — (Nouvelle synonymie).

Acanthophorus (Ceratocentrus) Duvivieri: Lepesme, 1953, *I.F.A.N., Catalogues*, 11: 14 (citation de Côte d'Ivoire).

Acanthophorus (Ceratocentrus) Duvivieri: Gilmour, 1956, *Longicornia*, 3: 169 et 172.

Acanthophorus (Ceratocentrus) duvivieri: Ferreira et Veiga Ferreira, 1959, *Mem. Inst. Invest. cient. Moçamb.*, 1: 55.

Acanthophorus (Ceratocentrus) limai: Ferreira et Veiga Ferreira, 1959, *Mem. Inst. Invest. cient. Moçamb.*, 1: 55.

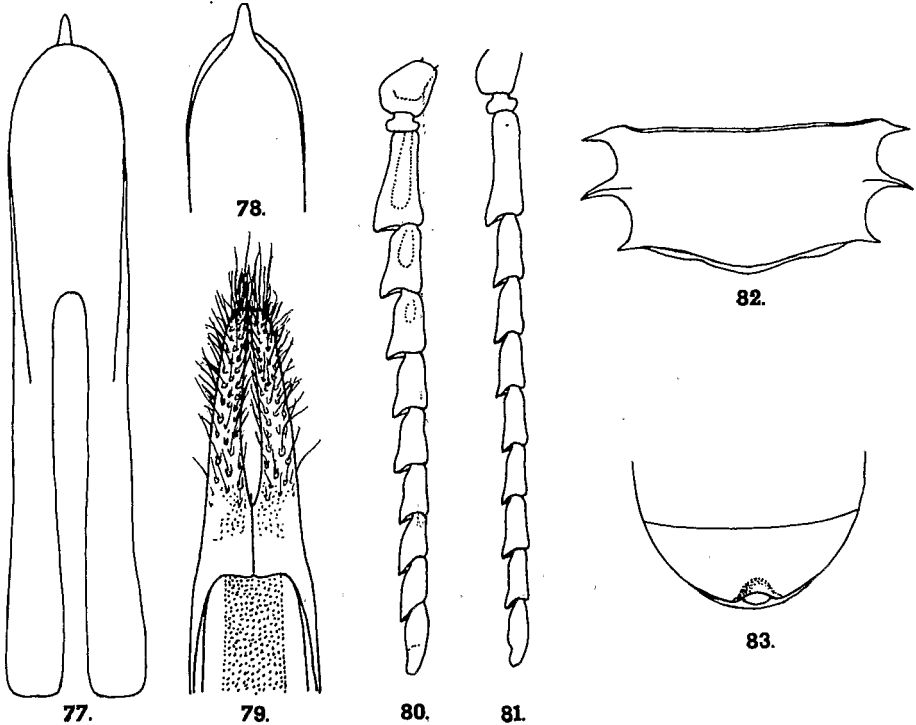


Fig. 77 à 83, *Bracheocentrus duvivieri* (Lameere). — 77, pénis, vue dorsale. — 78, *idem*, apex de la face ventrale. — 79, tegmen. — 80, antenne du mâle. — 81, antenne de la femelle. — 82, pronotum. — 83, apex de l'abdomen du mâle, face ventrale.

Types examinés et désignés :

a) *duvivieri* : L'holotype est un exemplaire ♀ de 55 mm de longueur, dépourvu d'abdomen et portant les étiquettes suivantes : « Type », « Musée du Congo Belge, Bas-Congo (Colmant) (ou Sassa ?) », « *Acanthophorus Duvivieri*, Type, Lmr. ».

Nous désignons comme allotype ♂ l'exemplaire décrit par Burgeon. Il mesure 50 mm de longueur, est dépourvu de tarse postérieur gauche et présente une antenne gauche mutilée à partir de l'article III. Il porte les étiquettes suivantes : « Musée du Congo, Elisabethville, III-1925, Ch. Seydel, C. 1144 », « Allotype ♂ *Duvivieri* », « *Ac. (Ceratocentrus) ♂ Duvivieri* Lam. ».

b) *limai* : nous n'avons pu voir l'holotype ♀, mais sa description et la figure qui l'accompagne ne laissent aucun doute quant à la synonymie.

Figures 76 à 83.

Répartition géographique : espèce rare, mais largement répandue : Côte d'Ivoire : Adiopodoumé (P. Jover, M. P. ; M. R. A. C.) ; Cameroun : région de Kumba, IV-1964 (J. Mouchet, M. P.) ; République Centrafricaine : La Maboké, VI-1968 (P. Teocchi, M. P.) ; Gabon : Ipassa, IV-1973 (G. Bernardi, M. P.) ; République populaire du Congo : Dimonika, IV-1969 (J. P. Grillot, M. P.) ; Sembe, XI-1973 (C. Morin, M. P.) ; Zaïre : Elisabethville (Seydl, M. R. A. C.) ; « Bas-Congo » (M. R. A. C.) ; Mpala, lac Tanganyika (R. P. Guillemée, M. P.) ; *idem* (R. P. Lefebvre, I.S.N.B.) ; Lualaba, Mutaka (R. P. Th. de Caters, M. R. A. C.) ; Uélé, Bayenga, terr. Wamba, 810 m, IV-1956 (R. Castelain, M. R. A. C.) ; Katanga, Numbi, terr. Jadotville, IV-1956 (R. P. Th. de Caters, M. R. A. C.) ; Katanga, Nufunga, Sampwe (R. S. M. A. Faber, M. R. A. C.) ; Stanleyville (Dr Tabacco, M. R. A. C.) ; Parc National Albert, 14-VIII-1957 (P. Vanschuytbroeck, M. R. A. C.) ; Zambie : sans précision (*teste* Lameere) ; Nkana Mine (Tapscott, South African Museum).