

TETROPS STARKI CHEVROLAT, 1859: UN NUEVO CERAMBÍCIDO PARA LA FAUNA IBÉRICA (COLEOPTERA: CERAMBYCIDAE)

Miguel Ángel Sánchez Sobrino¹ & Luis Tolosa Sánchez²

¹ Oslo 6. 3º. B. 28022 Madrid

² Jorge Manrique 1. 3º. A. 50015 Zaragoza

Resumen: *Tetrops starki* Chevrolat, 1859, cerambícido distribuido por la región Oriental de Europa, es citado por primera vez en la Península Ibérica. Se aporta descripción, fotografías y clave para diferenciarla de *Tetrops praeustus* (Linnaeus, 1758).

Palabras Clave: Coleoptera: Cerambycidae, *Tetrops starki*, Península Ibérica.

Tetrops starki Chevrolat, 1859, new to the Iberian fauna (Coleoptera: Cerambycidae)

Abstract: *Tetrops starki* Chevrolat, 1859, a cerambycid from eastern Europe, is recorded from the Iberian Peninsula for the first time. A description, photographs and a key are included in order to help distinguish it from *Tetrops praeustus* (Linnaeus, 1758).

Key words: Coleoptera, Cerambycidae, *Tetrops starki*, Iberian Peninsula.

Introducción

El género *Tetrops* Chevrolat, 1859 es motivo de constante controversia entre los diferentes autores que a él se han referido en el continente europeo. Se han sucedido un buen número de estudios que intentan aclarar el estatus de las diferentes especies presentes en este territorio, de entre las cuales solo *T. praeustus* (Linnaeus, 1758) ha permanecido estable. Otras como *T. starki* Chevrolat, 1859, *T. gilvipes* (Falderman, 1837) y *T. nigra* Kraatz, 1859 son sinonimizadas o elevadas a rango de especie en función de los autores consultados. Refiriéndonos a los últimos años, VILLIERS (1977) fue el último autor que citó a *T. starki* como una simple variedad de *T. praeustus*. STARZYK & LESSAER (1978) realizaron una precisa y muy interesante revisión histórica de las constantes modificaciones que ha sufrido el estatus de estas especies; aparte de *T. praeustus*, estos autores establecieron como válidas *T. starki* y *T. gilvipes*. Este último trabajo y especialmente el de HOLZSCHUH (1981), ratificados por otros autores (BERGER, 1985; CHEREPANOV, 1985; BÍLÝ & MEHL, 1989; ADLBAUER & BRUCKMAN, 1991) dejan claramente establecida la validez específica de *T. starki*. No sucede lo mismo con *T. gilvipes*, especie en constante debate, a la que los últimos autores consultados (SAMA, 1988 y BENSE, 1995) consideran una sinonimia de *T. praeustus*. En cuanto a *T. nigra*, solo HOLZSCHUH (1981) sostiene su validez como especie.

Respecto al Género *Tetrops* en la Península Ibérica, hasta la fecha solo se había citado la especie *T. praeustus*. En VIVES (2000) encontramos el siguiente texto: "En toda la fauna paleártica donde vive *T. praeustus*, se encuentra asociada otra especie próxima, *T. gilvipes* (Falderman, 1837), de coloración enteramente oscura y que se ha localizado hasta el sur de Francia (VILLIERS, 1978). Es muy probable que también se encuentre en España." Sin embar-

go la literatura anterior a esta obra (SAMA, 1988; COCQUEMPOT, 1992), ya establecía con claridad la presencia de *T. starki* en la Europa meridional. El tercer representante del género, *T. gilvipes*, como ya se ha comentado, es cuestionado por muchos autores como especie válida.

En el año 2002, durante el transcurso de un muestreo llevado a cabo a orillas del río Garona, en el valle de Arán (Lleida), sobre *Fraxinus excelsior* L. se obtuvieron dos ejemplares pertenecientes al género *Tetrops*. Tras un detenido examen posterior, los autores de esta nota han llegado a la conclusión de que ambos especímenes pertenecen a la especie *T. starki*. Se trata de las dos primeras citas de esta especie para la fauna ibérica. Ambos ejemplares han quedado depositados en las colecciones privadas de los autores.

T. starki es una especie distribuida por el Centro y Este de Europa, con breves incursiones en Italia (SAMA, 1988) y Francia (COCQUEMPOT, 1992). Con las citas que ahora se aportan se extiende su área conocida de distribución hasta la vertiente española de los Pirineos, de forma coherente con la distribución de su planta nutricia, el anteriormente mencionado *Fraxinus excelsior* L.

Morfología de los ejemplares (&&)

Cerambycidos de pequeño tamaño; los ejemplares recogidos miden: 4,7 mm (Fig.1) y 5,4 mm. Cabeza negra, recubierta con largas sedas de color marrón oscuro; vértex muy convexo, surcado por una ancha costilla levemente acanala-da, que divide dos regiones densamente puntuadas con gruesos poros setíferos; éstos tienden a dispersarse en los bordes oculares; ojos ampliamente divididos entre los cercos antenarior. Antenas negras y largas aunque sin llegar

al ápice elitral, con el escapo poco ensanchado en su parte distal (Fig.2). Pronoto levemente transversal, con su máxima anchura en la parte media, seguido de un profundo estrechamiento anular. El último tramo del pronoto, con el borde posterior fuertemente bisinuado (Fig.3). Todo el pronoto cubierto de largas sedas (Fig.3), con una puntuación gruesa, separada en el disco por una banda longitudinal lisa. Esta banda es sustituida al llegar al borde anterior del pronoto por una serie de estrías transversales. Escudete negro y cuadrangular. Élitros largos y paralelos, con una puntuación muy gruesa de la que emanan largas sedas, más claras en los discos que en las laterales. Ápices elitrales con un ángulo sutural y otro distal, de modo que la máxima longitud del élitro se sitúa entre ambos (Fig.4). Coloración de los élitros uniformemente castaño-claro, excepto en la zona apical, donde se aprecia una gran mancha más oscura y convexa (Fig.4). Todas las patas del mismo color castaño-claro de los élitros. Último esternito abdominal con una gran fosa apical dispuesta transversalmente (Fig. 5).

T. praeustus, (Fig. 6) es fácilmente separable al presentar la & los siguientes caracteres perfectamente

diferenciados: cabeza recubierta de largas sedas y de un tomento blanquecino mucho más corto, denso y lanoso. Vértex muy plano, incluso cóncavo, provisto en algunos ejemplares de una fina costilla longitudinal. Poros setíferos muy gruesos y más regularmente repartidos. Antenas negras y cortas, no llegando al tercio apical de los élitros; con el escapo muy dilatado en su parte distal (Fig.7). Pronoto con el surco transversal menos profundo, cubierto de largas sedas y un tomento muy denso y corto en los costados (Fig. 8). Puntuación del pronoto ligeramente menos gruesa, con una banda longitudinal en el disco no puntuada que ocupa sólo la mitad posterior del disco. Élitros con una puntuación menos gruesa pero muy densa, de modo que las sedas setíferas, de color amarillo, son mucho más abundantes. Ápices elitrales con la máxima longitud de los élitros en el ángulo distal; éste muy redondeado (Fig. 9). Coloración de los élitros pajiza, excepto en la zona apical donde se aprecia una mancha más oscura y cóncava (Fig.9). Patas delanteras de color pajizo, fémur y tibia del resto de las patas de color castaño-oscuro. Último esternito abdominal regularmente convexo (Fig.10).

Clave para la determinación de los *Tetrops* de la Península Ibérica.

- 1 Escapo muy grueso. Costados del pronoto con abundantes sedas largas, acompañadas de un tomento mas denso y corto. Ápice elitral con una corta mancha de color oscuro y de forma cóncava. Puntuación de los élitros relativamente fina y muy abundante. Último esternito abdominal de la & sin caracteres especiales, regularmente convexo. Patas delanteras recubiertas de tomento amarillo. Fémur y tibia de las patas centrales y traseras recubiertas de tomento castaño oscuro *Tetrops praeustus*

- 2 Escapo delgado. Costados del pronoto provisto solo de abundantes sedas largas. Ápice elitral con una gran mancha de color oscuro y de forma convexa. Puntuación de los élitros muy gruesa, dispersa. Último esternito abdominal de la & provisto de una gran depresión elíptica dispuesta transversalmente en la zona apical. Patas de color castaño claro *Tetrops starki*

Agradecimiento

Nuestro más sincero agradecimiento a las Dras. Carolina Martín e Isabel Izquierdo del Museo Nacional de Ciencias Naturales, por las facilidades prestadas para el estudio del material depositado en dicho Centro.

Bibliografía

- ADLBAUER, K. & G. BRUCKMAN 1991. Wiederentdeckung von *Tetrops starki* Chev. in der Steiermark (Col., Cerambycidae). *Mitt. Abt. Zool. Landesmus. Joanneum*, **44**: 33-34.
- BENSE, U. 1995. *Longhorn Beetles (Coleoptera, Cerambycidae). Illustrated Key to the Cerambycidae and Vesperidae of Europe*. Margraf Verlag. Germany. 512 pp.
- BERGER, P. 1985. Note sur le genre *Tetrops* (Col. Cerambycidae). *L'Entomologiste*, **41** (4): 169-172.
- BÍLY, S. & O. MEHL 1989. *Longhorn Beetles (Coleoptera, Cerambycidae) of Fennoscandia and Denmark*. Fauna Ent. Scandinavica, **22**, 203 pp.
- COCQUEMPOT, C. 1992. Réhabilitation de la présence en France de *Tetrops starki* Chevrolat (Coleoptera, Cerambycidae). *L'Entomologiste*, **48** (4): 201-202
- CHEREPNOV, A. 1985. Cerambycidae of northern Asia, IV (Lamiinae: Saperdini, Tetraopini). *Nauka, Novosibirsk*, **1**: 255 pp.
- HOLZSCHUH, C. 1981. Beitrag zur Kenntnis der europäischen Tetrops-Arten (Cerambycidae, Col.). *Koleopt. Rundschau*, **55**: 77-89.
- SAMA, G. 1988. *Coleoptera, Cerambycidae. Catalogo topografico e sinonimico*. En: Fauna d'Italia, vol.26. Calderini. Bologna. 216 pp.
- STARZYK, J. R. & M. LESSAER 1978. Studies on the distribution, morphology and biology of *Tetrops starki* Chev. (Col., Cerambycidae). *Zeitschr. angew. Ent.*, **86**: 35-46.
- VILLIERS, A. 1977. Les *Tetrops* de l'Europe occidentale (Col. Cerambycidae, Lamiinae, Tetraopini). *L'Entomologiste*, **33** (2): 53-57
- VIVES, E. 2000. *Coleoptera, Cerambycidae*. En: Fauna Ibérica, vol. 12. Ramos, M. A. et al. (Eds.). Museo Nacional de Ciencias Naturales. CSIC. Madrid. 716 pp., 5h. lám.

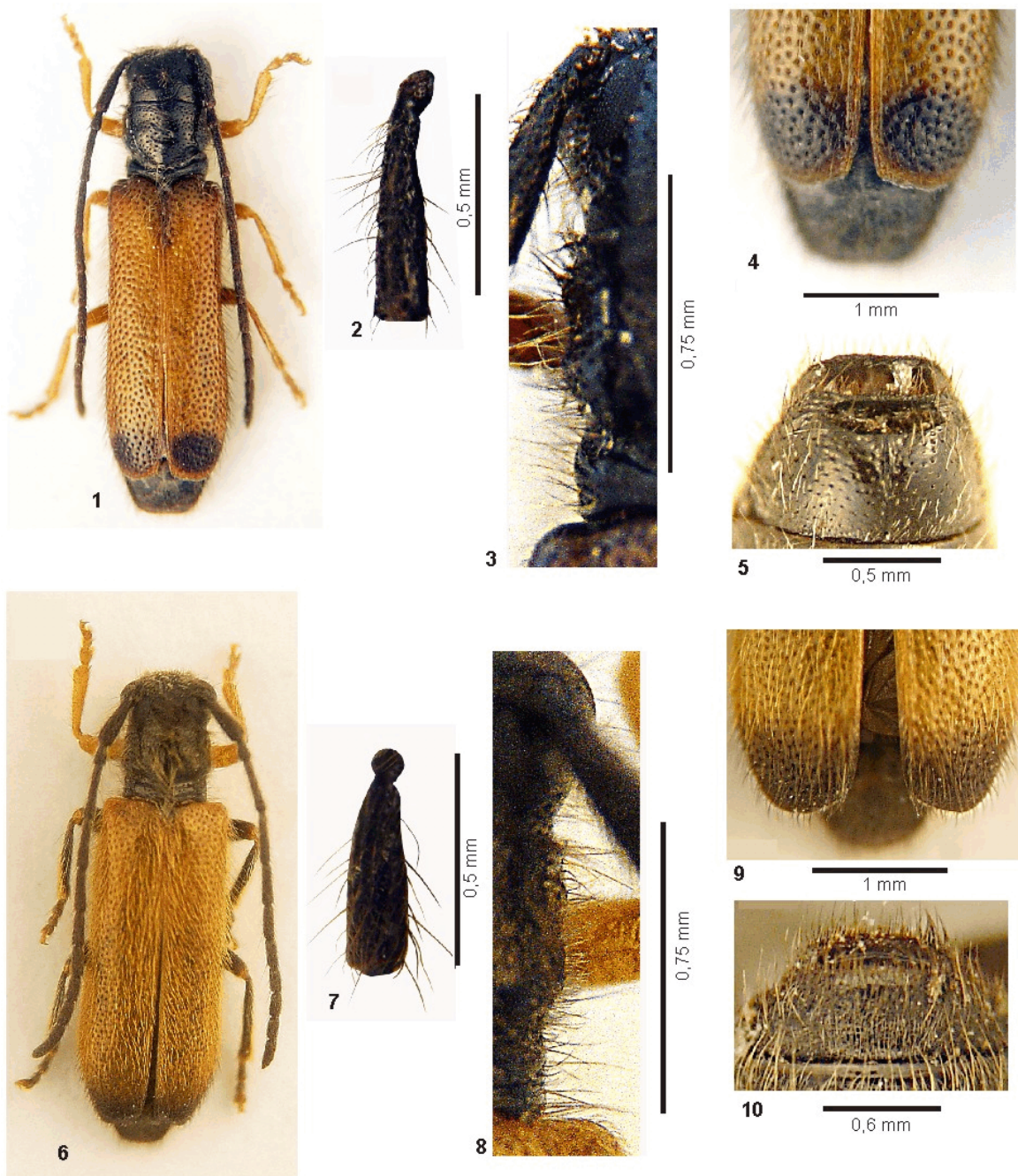


Fig. 1-5. *Tetrops starki* Chevrolat, 1859. **1.** Habitus de la ♀; tamaño 4,7 mm. **2.** Detalle del escapó. **3.** Detalle del tomento del pronoto. **4.** Ápice elitral. **5.** Último esternito.

Fig. 6-10. *Tetrops praeustus* (Linnaeus, 1758). **6.** Habitus de la ♀; tamaño 5 mm. **7.** Detalle del escapó. **8.** Detalle del tomento del pronoto. **9.** Ápice elitral. **10.** Último esternito.