

595.70644

t. A  
Insects.

# ANNALES

DE LA

## SOCIÉTÉ ENTOMOLOGIQUE

DE FRANCE.

---

### NOUVELLE CLASSIFICATION

DE LA FAMILLE DES LONGICORNES, PAR M. AUDINET-SERVILLE.

(Suite.)

(Séance du 19 novembre 1834.)

3<sup>e</sup> Tribu, LAMIAIRES, *Lamiaria* (1).

Labre très-apparent, s'étendant dans toute la largeur de l'extrémité antérieure de la tête.

Mandibules de grandeur ordinaire, semblables ou peu différentes dans les deux sexes.

Lobe extérieur des mâchoires *un peu rétréci au bout, et se courbant sur le lobe interne.*

(1) Voir la tribu des Cérambycins, t. 2, page 528.

Yeux toujours échancrés, et entourant, du moins en partie, la base des antennes.

Tête toujours entièrement verticale, aplatie en devant, perpendiculaire.

Palpes ayant leur dernier article ovoïde, terminé en pointe et non tronqué.

Corps ailé ou aptère.

### DIVISION GÉNÉRALE.

1<sup>re</sup> Sous-tribu. DÉPRIMÉS. Corps déprimé (notamment sur les élytres), ni linéaire, ni cylindrique, ordinairement court. (Antennes de onze articles.)

1<sup>re</sup> Division. Corselet armé d'une épine latérale posée sur un mamelon, mobile dans l'insecte vivant (1). (Antennes velues en dessous.) (2)

2<sup>e</sup> Division. Corselet ayant latéralement une épine fixe, ou dépourvu d'épine latérale.

1<sup>re</sup> Subdivision. Antennes velues en dessous.

A. Corselet unituberculé latéralement.

B. Corselet mutique latéralement.

2<sup>e</sup> Subdivision. Antennes glabres. (Corselet tuberculé latéralement.)

2<sup>e</sup> Sous-tribu. CONVEXES. Corps plus ou moins convexe en dessus (ordinairement allongé, quelquefois linéaire, et

(1) Ce mamelon, arrondi et placé dans une fossette des côtés du corselet, est susceptible d'un mouvement de rotation dans sa cavité.

(2) Cette villosité est quelquefois peu sensible ou même nulle, lorsque les insectes ne sont point dans leur état de fraîcheur.

ayant, dans ce dernier cas, les élytres un peu déprimées sur leur disque dans quelques espèces).

1<sup>re</sup> Division. Corps ailé. (Abdomen presque en carré plus ou moins allongé.)

1<sup>re</sup> Subdivision. Antennes velues en dessous.

A. Antennes de douze articles.

a. Corselet uniépincé latéralement.

b. Corselet mutique latéralement.

B. Antennes de onze articles.

a. Corselet mutique latéralement.

b. Corselet unituberculé latéralement.

2<sup>e</sup> Subdivision. Antennes glabres.

A. Corselet mutique latéralement.

B. Corselet unituberculé latéralement.

a. Antennes de onze articles dans les mâles ,  
de dix dans les femelles.

b. Antennes de onze articles dans les deux sexes.

2<sup>e</sup> Division. Corps aptère. (Abdomen ovalaire. Corselet uniépincé ou unituberculé latéralement. Antennes de onze articles. Elytres ovales.)

## PREMIÈRE SOUS-TRIBU.

### DÉPRIMÉS, *Depressi*.

Corps déprimé (notamment le dessus des élytres), ni linéaire, ni cylindrique, ordinairement court. (Antennes de onze articles.)

1<sup>re</sup> Division. Corselet armé d'une épine latérale posée sur un mamelon mobile dans l'insecte vivant. (Antennes velues en dessous.)

Elytres ayant leurs angles huméraux unépineux. . . . 1 *Aerocins.*

2<sup>e</sup> Division. Corselet ayant latéralement une épine fixe, ou dépourvu d'épine latérale.

1<sup>re</sup> Subdivision. Antennes velues en dessous.

A. Corselet unituberculé latéralement.

Epine latérale du corselet sans sillon circulaire. (Yeux de grandeur ordinaire.) Corselet	}	entourée, sauf à sa partie postérieure, d'un sillon très-distinct. (Yeux grands, très-rapprochés en dessus). . . . . 2 <i>Macrops.</i>
		court, presque transversal (cuisses renflées en massue). . . . . 3 * <i>Oréodère.</i>
		étroit, cylindrique, trois fois plus long que la tête. . . . . 4 * <i>Microplis.</i>

B. Corselet mutique latéralement.

Corselet transversal, rétréci à sa base. . . . . 5 *Tapéins.*

2<sup>e</sup> Subdivision. Antennes glabres. (Corselet tuberculé latéralement.)

Tarière des femelles	point saillante hors de l'abdomen dans le repos. (Tarses houppeux, surtout dans les mâles.) Corselet	bituberculé latéralement. (Chaperon large, coupé carrément. Front caréné.) . . .	6 * <i>Steirastome</i> .			
				unipépineux latéralement. (Chaperon de forme ordinaire. Front sans carène.) Elytres	toujours munies en dessus d'épines élevées; leurs angles huméraux unipépineux. (Cuisses allongées, point en massue.) . . .	7 * <i>Polyrhaphe</i> .
allongée, toujours saillante dans le repos, et dépassant l'abdomen. (Antennes ordinairement très-grandes dans les mâles. Tarses glabres.) Épinc latérale du corselet	assez courts, ainsi que les mandibules. (Corselet presque aussi long que large.) . . .	9 * <i>Acanthodère</i> .				
			occupant le milieu du bord latéral. (Toutes les pattes égales.) . . .	placée près de l'angle postérieur. (Pattes postérieures très-allongées dans les mâles.) . . . . .	10 * <i>Anisope</i> .	
11 * <i>Ædile</i> .						

## DEUXIÈME SOUS-TRIBU.

CONVEXES, *Convexi*.

Corps plus ou moins convexe en dessus (ordinairement allongé, quelquefois linéaire, et ayant, dans ce dernier cas, les élytres un peu déprimées sur leur disque dans quelques espèces).

1<sup>re</sup> Division. Corps ailé. (Abdomen presque en carré plus ou moins allongé.)

1<sup>re</sup> Subdivision. Antennes velues en dessous.

A. Antennes de douze articles.

a. Corselet uniépineux latéralement.

Dernier article des antennes de substance cornée, et recourbé en un petit crochet dans les mâles. . . . . 12 \**Cératite*.

b. Corselet mutique latéralement.

Dernier article des antennes de forme et de substance ordinaires, court dans les femelles, très-long dans les mâles. . . . . 15 \**Agapanthie*.

B. Antennes de onze articles.

a. Corselet mutique latéralement,

chargé de rides transversales élevées. . . . . 14 \**Rhytiphore*.

Corsclet sans rides transversales élevées. Premier article des antennes	Antennes en massue allongée, à frange courte et égale dans toute son étendue, rapprochées et extrêmement longues.	Corsclet	un peu rétréci en devant. (Antennes rapprochées. Elytres allant en se rétrécissant vers l'extrémité.). . . . . 15 * <i>Hypsiome</i> .
			cylindrique, point rétréci. (Antennes distantes. Elytres presque de même largeur dans toute leur étendue.). . . . . 16 * <i>Trachysome</i> .
Corsclet sans rides transversales élevées. Premier article des antennes	Antennes en massue allongée, à frange courte et égale dans toute son étendue, rapprochées et extrêmement longues.	Corsclet	plus long que large. (Tête plus que verticale, fortement rabattue en dessous.). . . . . 17 <i>Hippopsis</i> .
			aussi long que large, presque carré. (Tête simplement verticale.). . . . . 18 * <i>Mégacère</i> .
			assez court, point linéaire. . . . . 19 <i>Mésosc</i> .
Antennes en massue allongée, à frange courte et égale dans toute son étendue, rapprochées et extrêmement longues.	Corps	allongé, étroit, linéaire.. 20 <i>Saperde</i> .	
		ayant leurs deuxième, troisième et quatrième articles garnis d'une frange longue, épaisse, en panache; cette frange courte et égale sous les articles suivants. . . . . 21 * <i>Hémilophe</i> .	

b. Corselet unituberculé latéralement.

<p>Antennes</p> <p>garnies d'une villosité courte et égale dans toute leur étendue.</p> <p>Yeux plus ou moins échancrés, mais point séparés chacun en deux.</p> <p>Premier article des antennes ordinairement moins grand que le troisième.</p> <p>Corps</p> <p>plus ou moins allongé.</p> <p>Corselet</p> <p>presque carré.</p> <p>Face antérieure de la tête</p> <p>assez courte (bombée).</p> <p>Troisième article des antennes</p> <p>guère plus long que le quatrième; ces deux articles presque égaux.</p> <p>Disque du corselet</p> <p>uni.</p> <p>Elytres</p> <p>tronquées droit à l'extrémité.</p> <p>plus grand que le quatrième. (Corps bérissé de poils, la plupart réunis en touffes)</p> <p>grande, allongée, aplatie, verticale.</p> <p>cylindrique, plus long que large, son disque tuberculé.</p> <p>court et transversal</p> <p>chaque œil distinctement séparé en deux.</p>	<p>avant leurs quatre ou cinq premiers articles garnis d'une frange longue, épaisse; articles suivants simplement velus en dessous.</p> <p>Elytres</p> <p>s'élargissant vers l'extrémité. (Corps allongé, presque lisse. Front un peu bombé.). . . . . 22 <i>Spathoptère.</i></p> <p>parallèles. (Corps assez court, rugueux. Front aplati, vertical.). . . . . 23 <i>Crossote.</i></p> <p>d'une grandeur remarquable, faisant à lui seul le quart de l'antenne. . . . . 24 <i>Mégabasc.</i></p> <p>court, ramassé, bombé, duveteux. . . . . 25 <i>Composome.</i></p> <p>tuberculé ou inégal. . . . . 26 <i>Pugonochère.</i></p> <p>arrondies à l'extrémité. (Corps velu, brillant ou métallique.). . . . . 27 <i>Callie.</i></p> <p>28 <i>Ptéricopt.</i></p> <p>29 <i>Desmiphore.</i></p> <p>30 <i>Lachne.</i></p> <p>31 <i>Ptéroplic.</i></p> <p>32 <i>Oncidère</i></p> <p>33 <i>Tetraope</i></p>
--	---



2<sup>e</sup> Subdivision. Antennes glabres.

A. Corselet mutique latéralement.

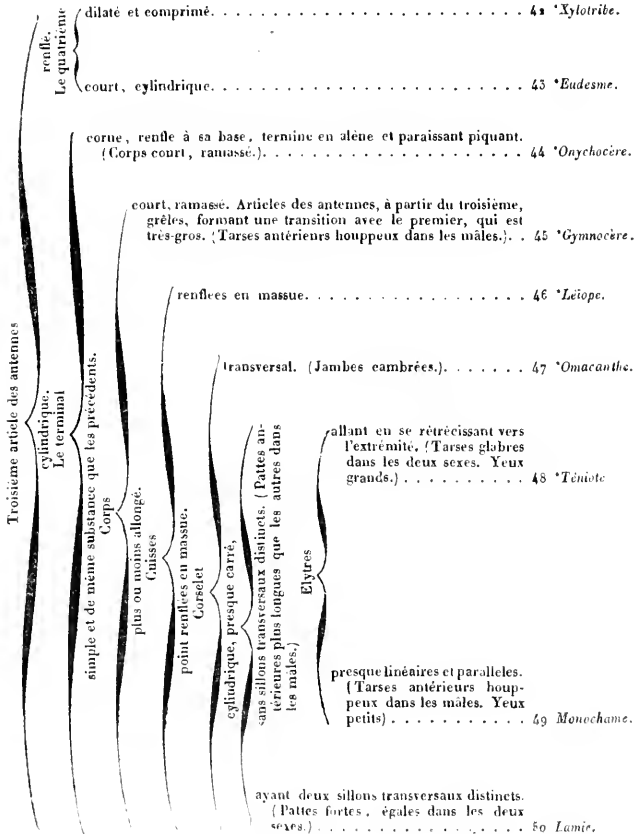
Anus point saillant dans aucun sexe. Pattes de longueur peu remarquable, quelquefois même courtes et fortes; cuisses renflées et de forme ordinaire. Corselet	des femelles saillant au-delà de l'abdomen dans le repos. (Corselet un peu rétréci antérieurement. Corps épais, comprimé latéralement). . . . . 34 <i>Colobothée</i> .
	d'une longueur très-remarquable; cuisses presque aussi grêles que les jambes, et cylindriques comme elles; ces dernières ni cambrées, ni tuberculées. . . . . 35 <i>Geranie</i> .
	très-grand, fort allongé, étroit et aminci dans son milieu. (Tête un peu plus large que la partie antérieure du corselet). . . . . 36 <i>Gnome</i> .
	cylindrique, pointillé. (Mâles ayant les jambes antérieures un peu cambrées et armées d'une épine externe vers le bout; tarsi glabres). . . . 37 <i>Pélagodère</i> .
	presque cylindrique, plus étroit en avant, ayant des rides transverses. (Jambes droites et sans épine externe. Tarsi antérieurs des mâles ayant leurs deux derniers articles frangés de longs poils). . . . 38 <i>Ptychode</i> .
Anus point saillant dans aucun sexe. Pattes de longueur peu remarquable, quelquefois même courtes et fortes; cuisses renflées et de forme ordinaire. Corselet	sans rétrécissement au milieu, plus ou moins cylindrique. (Tête de la largeur du corselet.) Pattes allongées; les antérieures plus grandes que les autres dans les mâles. (Antennes longues.) Corselet
courtes, égales, fortes. (Antennes courtes.) Corselet	cintré en avant et cachant la partie postérieure de la tête. (Yeux petits. Troisième article des antennes le plus grand de tous, aussi long que les trois suivants réunis). . . . . 39 <i>Cryptocrane</i> .
courtes, égales, fortes. (Antennes courtes.) Corselet	presque carré, point avancé sur la tête. (Yeux ordinaires. Troisième et quatrième articles des antennes longs; celui-ci moitié plus court que le troisième.) . . . . . 40 <i>Apomecyne</i> .

B. Corselet unituberculé latéralement.

a. Antennes de onze articles dans les mâles,  
de dix dans les femelles.

Troisième article des antennes extrêmement long. (Corps court, ramassé.). . . 41 \**Anisocère*.

b. Antennes de onze articles dans les deux sexes.



2<sup>e</sup> Division. Corps aptère. (Abdomen ovalaire. Corselet uniépineux ou unituberculé latéralement. Antennes de onze articles. Elytres ovales.) (1)

inégal. (Antennes de la longueur du corps dans les femelles, plus longues que lui dans les mâles.) . . . . . 51 *Morime*.

Disque du corselet  
Antennes courtes dans les deux sexes.  
Leur second article

élargi, cyathiforme; les troisième et quatrième courts, égaux. (Corps glabre, chagriné. Cuisses point en massue.) . . . . 52 *Dorcadion*.

globuleux; le troisième le plus grand de tous. (Corps velu. Cuisses légèrement en massue.) . . . . . 53 *Parmène*.

(1) Cette dernière Division renferme trois genres, dont toutes les espèces connues sont de l'ancien continent, et en majeure partie européenne.

Obs. Le temps m'ayant manqué pour finir cette classification, M. Amyot, mon ami et membre de notre Société, a bien voulu se charger, en grande partie, de la description des nouvelles espèces de Lamiaires.

Genre I. ACROCINE, *Acrocinus*, ILLIG.

Corps très-déprimé, velouté.

Corselet transversal, tronqué droit et rebordé en avant et postérieurement, muni d'une forte épine latérale, posée sur un gros mamelon tournant comme une poulie dans une cavité où sa base est engagée.

Antennes de la longueur du corps dans les femelles, plus longues que lui dans les mâles, velues en dessous, distantes à leur base, de onze articles cylindriques; le second très-court, cyathiforme; le troisième le plus grand de tous.

Palpes de longueur moyenne; leur dernier article presque cylindrique, aminci au bout.

Mandibules aiguës.

Tête ayant sa face antérieure allongée; front aplati, vertical.

Yeux très-grands, très-rapprochés et presque réunis en dessus comme en dessous des antennes, dans les deux sexes.

Elytres très-déprimées, grandes, linéaires; tronquées à l'extrémité; chaque angle de la troncature uniépineux; angles huméraux saillants et uniépineux.

Ecusson semi-circulaire.

Pattes antérieures beaucoup plus grandes que les autres, l'étant même démesurément dans les mâles; cuisses allongées, point en massue; les antérieures échancrées et un peu creusées en dessus à leur base, munies d'un tubercule

dans cette partie; jambes antérieures très-arquées au bout dans les mâles, l'étant à peine dans les femelles.

Tarses glabres dans les deux sexes.

L'*A. longimanus* se trouve toujours sur le tronc des arbres ou auprès d'eux, rarement sous les écorces; sa démarche est très-lourde, et il se traîne plutôt qu'il ne marche. Son vol, qu'il prend quelquefois à l'entrée de la nuit, est bruyant, peu rapide, et l'insecte ne paraît pas toujours maître de le diriger à son gré, car il se heurte souvent contre les arbres, et tombe alors à terre; le bruit qu'il produit avec le corselet s'entend de loin; la mobilité du mamelon latéral du corselet est indépendante de la volonté de l'insecte et ne lui sert à aucun usage. J'ai observé cependant que, dans l'accouplement, le mâle appuie ses longues pattes antérieures sur ces organes, et peut-être est-ce un moyen que la nature lui a donné pour assujétir et exciter sa femelle. Chez celle-ci, en effet, ces parties sont un peu plus mobiles que dans le mâle. (Lacordaire, Mémoir. sur les habitudes des Coléopt. de l'Amér. mérid., Annal. des scienc. natur., tom. XX.)

#### ESPÈCE.

1. *Acrocinus longimanus*, SCHON. *Syn. Ins.* tom. 3, pag. 347, n° 1. — *Cerambyx longimanus*, FAB. *Syst. Eleut.* tom. 2, pag. 266, n° 1. — *Prionus longimanus*, OLI. *Entom.* tom. 4, Prion, pag. 6, n° 1. Pl. III, fig. 12, b, Mâle, et Pl. IV, fig. 12, c, Femelle. — Palis-Bauv. *Ins. d'Afrique et d'Amér.* pag. 225. Coléopt. Pl. XXXV. Mâle. — *Lamia longimana*, LATR. *Gener. Crust. et Ins.* tom. 3, pag. 36. — *Macropus longimanus*, THUNB. — *Acanthocinus longimanus*, HOFFMANS. Amérique méridionale. Cayenne.

Genre II. MACROPE, *Macropus*, THUNB.

Corps déprimé, pubescent.

Corselet presque aussi long que large, unituberculé latéralement; ce tubercule entouré circulairement (sauf à sa partie postérieure) d'un sillon distinct. On voit une ligne transverse de points enfoncés à sa partie postérieure et une autre à l'antérieure. Son disque inégal.

Antennes velues en dessous, sétacées, distantes à leur base, au moins de la longueur du corps dans les femelles, plus grandes dans les mâles, de onze articles cylindriques; le premier grand, renflé en massue; le second court; le troisième le plus long de tous.

Yeux grands, très-rapprochés en dessus, mais notablement espacés au-dessous des antennes.

Palpes de longueur moyenne; dernier article ovale, aminci au bout.

Mandibules aiguës.

Tête ayant sa face antérieure allongée; front aplati, vertical.

Elytres déprimées, presque linéaires, tronquées au bout; angle extérieur de la troncature uniépineux.

Écusson petit, semi-circulaire.

Pattes presque égales dans les femelles; les antérieures plus grandes que les autres dans les mâles; cuisses allongées; jambes intermédiaires munies en dessus, à l'extrémité, de poils touffus, plus épais dans les mâles.

Tarses glabres dans les deux sexes. Leur premier article notablement plus long que le suivant.

Le *M. accentifer* vit sur les troncs d'arbres dans les plantations, en s'y tenant collé, les antennes ramenées sur le dos. (Lacordaire, *loc. cit.*)

## ESPÈCES.

1. *Macropus trochlearis*. — *Acrocinus trochlearis*, SCHÖN.  
*Syn. Ins.* tom. 5, pag. 548, n° 3. — *Prionus trochlearis*,  
 OLI. *Entom.* tom. 4, Prion, pag. 7, n° 2. Pl. XIII, fig. 49.  
 De Cayenne.

2. *Macropus accentifer*. — *Acrocinus accentifer*, SCHÖN.  
*id.* n° 2. — *Prionus accentifer*, OLI. *id.* pag. 8, n° 5. Pl. IV,  
 fig. 16. Mâle. Du Brésil.

GENRE III. \*ORÉODÈRE, *Oreodera*.

(ορος, montagne, ὄζον, cou.)

Corps déprimé, pubescent.

Corselet court, presque transversal, unituberculé latéralement. Son disque inégal, trituberculé; ces trois tubercules disposés en triangle (2 et 1). On voit une ligne transverse de points enfoncés à sa partie postérieure et une autre à l'antérieure.

Antennes sétacées, velues en dessous, distantes à leur base, au moins de la longueur du corps dans les femelles, plus grandes dans les mâles; de onze articles; le premier gros, en massue; le second court, cylindrique, ainsi que les suivants.

Palpes assez courts; leur dernier article ovale, aminci au bout.

Mandibules aiguës.

Tête ayant sa face antérieure allongée; front aplati, vertical.

Elytres déprimées, plus ou moins tuberculées, allant un

peu en se rétrécissant vers l'extrémité; angles huméraux prononcés, mousses.

Ecusson semi-circulaire.

Pattes assez longues; les antérieures un peu plus grandes que les autres dans les mâles; cuisses renflées en massue; jambes intermédiaires ayant en dessus une touffe de poils à leur extrémité.

Tarses antérieurs houppeux dans les mâles.

#### ESPÈCES.

##### PREMIÈRE DIVISION.

Elytres tronquées droit au bout; angle extérieur de la troncature uniépineux.

1. *Oreodera glauca*. — *Lamia glauca*, FAB. *Syst. Eleut.* tom. 2, pag. 290, n° 47. — *Cerambyx glaucus*, OLI. *Entom.* tom. 4, Capric. pag. 76, n° 99. Pl. XVII, fig. 123. Mâle. Amérique méridionale.

Etc.

##### DEUXIÈME DIVISION.

Elytres acuminées à leur extrémité.

2. \**Oreodera cinerea*.

(Long. 6 à 7 lignes.) Corps d'un brun ferrugineux, presque entièrement recouvert d'un duvet court, serré, d'un gris cendré. Corselet pointillé, notamment sur son disque. Front offrant un sillon prononcé. Elytres ayant des points noirs enfoncés et distants, rebordées extérieurement et à la suture; deux principales taches irrégulières d'un brun ferrugineux au côté externe de chaque élytre, la supérieure plus grande, et en outre quelques autres taches de la même couleur, mais plus petites, et rapprochées de la suture.



Écusson lisse. Antennes et pattes de la couleur du corps, et couvertes d'un duvet semblable.

Du Brésil. Ma collection.

TROISIÈME DIVISION.

Elytres arrondies et mutiques à l'extrémité.

3. \**Oreodera pubicornis*. — *Acanthocinus pubicornis*, DEJ.  
Catal.

(Long. 6 à 7 lignes.) Corps brun, couvert en dessous d'un duvet court, cendré; le dessus inégal, varié d'un duvet gris et brun, avec des poils bruns épars et assez longs. Front ayant un léger sillon au milieu. Corselet avec des points enfoncés et distants. Elytres ayant des points semblables, notamment à leur base, rebordées extérieurement et à la suture, offrant chacune une carène longitudinale rapprochée de la suture. Cuisses et jambes annelées de gris et de brun; tarses grisâtres et velus. Toutes les jambes ayant une touffe de poils à leur extrémité. Frange des antennes longue, à poils serrés et grisâtres; leurs articles annelés de gris et de brun. Mâle.

Du Brésil. Ma collection.

Genre IV. \*MICROPLIE, *Microplia*.

(μικρος, petit, σπλον, arme.)

Corps déprimé en dessus.

Corselet étroit, cylindrique, trois fois plus long que la tête, beaucoup moins large que les élytres, muni latéralement et près de chaque angle postérieur d'un petit tubercule spiniforme. Son disque ayant deux lignes longitudinales

enfoncées, parallèles, partant du bord postérieur et ne s'avancant que jusqu'au milieu.

Antennes sétacées, distantes à la base, velues en dessous, plus longues que le corps, de onze articles; le premier très-allongé, le plus grand de tous, mince à sa base, en massue à l'extrémité; le second court, cyathiforme; les suivants grêles et cylindriques.

Palpes courts.

Mandibules courtes.

Tête ayant sa face antérieure peu allongée; front légèrement bombé.

Elytres allongées, linéaires, arrondies et mutiques à leur extrémité; leurs angles huméraux fort saillants.

Ecusson petit, arrondi au bout.

Pattes assez longues, égales; cuisses un peu en massue allongée; jambes comprimées, ciliées extérieurement; les postérieures fortement frangées.

Tarses glabres; les intermédiaires, ainsi que les postérieurs, ayant leur premier article allongé, plus grand que les trois autres réunis.

#### ESPÈCE.

##### 1. \**Microplitia agilis*.

(Long. 4 à 5 lignes.) Corps noirâtre, avec quelques poils rares bruns. Elytres portant chacune à leur base un tubercule prononcé, et, à partir du milieu, trois bandes transversales inégales, la première brune, la seconde blanchâtre, plus étroite que les autres, et divisée en deux par une ligne transverse brunâtre; la troisième d'un brun pâle, occupant l'extrémité des élytres. Antennes et pattes de la couleur du corps. Cils des jambes noirs.

Du Brésil. Ma collection.

Genre V. TAPEINE, *Tapeina*, Encycl. (1)

(ταπεινος, déprimé.)

Corps court, fortement déprimé, peu épais, velu.

Corselet transversal, déprimé, rétréci à sa base, mutique latéralement.

Antennes filiformes, un peu plus longues que le corps dans les femelles, beaucoup plus grandes dans les mâles, velues, insérées sur les côtés de la tête dans une échancrure des yeux sur un rebord latéral du front qui remplit cette échancrure dans les femelles; celles des mâles insérées à la partie postérieure d'un long appendice qui naît du rebord latéral du front, et s'étend transversalement en ligne droite de manière à couvrir les yeux; elles sont composées de onze articles; le premier plus long que les deux suivants pris ensemble, en massue fort allongée, aminci à sa base; cette base souvent recourbée et échancrée dans les mâles; le second petit, un peu conique; ceux de trois à dix égaux entre eux, cylindro-coniques, portant à l'extrémité un verticille de poils. Article terminal guère plus long que le précédent.

Palpes assez courts, presque égaux; leur dernier article plus long que le précédent, presque en alène à l'extrémité.

Mandibules petites, minces, cachées sous le labre.

Tête courte, transversale; front aplati, vertical.

Yeux cachés derrière les appendices frontaux, extrêmement rétrécis par ceux-ci dans leur partie moyenne.

Elytres déprimées, un peu rétrécies vers leur extrémité, arrondies et mutiques dans cette partie.

(1) Dans le Règne animal anglais, ce genre est désigné sous le nom d'*Eurycephalus*, GRAY.

Ecusson court, transversal, arrondi postérieurement.

Pattes fortes, assez courtes, hérissées de longs poils; cuisses en massue allongée; jambes intermédiaires portant en dessus, vers l'extrémité, une touffe de poils courts et serrés.

Tarses courts; leurs articles presque égaux, les antérieurs un peu dilatés dans les mâles, et garnis de poils en dessous. Ces tarses antérieurs étroits dans les femelles.

#### ESPÈCES.

1. *Tapeina coronata*, Encycl., tom. X, pag. 546, n° 1. Mâle. Du Brésil.

2. *Tapeina picea*, id. n° 2. Mâle. Du Brésil.

3. *Tapeina dispar*, id. n° 3. Mâle. Du Brésil.

4. *Tapeina bicolor*, id. n° 4. Femelle. Du Brésil.

Etc.

NOTA. Un Lamiaire fort remarquable, décrit par M. Schreibers dans le tome VI des Transactions Linnéennes, pag. 200, tab. 21, fig. 9, sous le nom de *Cerambyx Fichtelii*, constitue, pour M. Gray, un nouveau genre figuré dans le Règne animal anglais sous le nom d'*Enicodes*. Il me paraît très-voisin de mes *Tapeina* (*Eurycephalus*, Gray).

#### Genre VI. \*STEIRASTOME, *Steirastoma*.

(στειρα, carène, στομα, face.)

Corps très-déprimé.

Corselet *bituberculé latéralement*; son disque déprimé, raboteux, tuberculé.

Antennes glabres, sétacées, distantes à leur base, de la longueur du corps dans les femelles, plus longues que lui

dans les mâles; de onze articles; le premier en massue, souvent déprimé et dilaté à son extrémité; le second court, les autres cylindriques; le troisième très-grand, le plus long de tous.

Abdomen sans tarière saillante.

Palpes maxillaires assez allongés; leur second article long, en cône renversé; le dernier court, pointu.

Mandibules assez longues, étroites, triangulaires.

Tête avancée, un peu prolongée en devant; face antérieure allongée; front aplati, vertical, portant une carène longitudinale saillante; chaperon large, coupé carrément en devant.

Yeux petits, étroits.

Elytres déprimées, allant en se rétrécissant de la base à l'extrémité, munies chacune dans leur milieu d'une carène longitudinale saillante, sinueuse. Elles sont tronquées au bout.

Ecusson court, large, presque triangulaire.

Pattes fortes; les antérieures un peu plus longues que les autres dans les mâles; cuisses en massue.

Tarses antérieurs houppeux, surtout dans les mâles.

Les *Steirastomes* se trouvent dans les plantations, sur les troncs d'arbres à demi consumés par le feu, et quelquefois sous leur écorce quand elle est desséchée et séparée de l'arbre. Elles se tiennent collées contre celui-ci, les antennes ramenées sur le dos, et se laissent tomber quand on veut les saisir. Elles marchent rarement, et leur démarche est lourde. Le corselet produit un son aigu. (Lacordaire, *loc. citat.*)

#### ESPÈCES.

1. *Steirastoma brevis*. -- *Lamia brevis*, SCHÖN. *Syn. Ins.* tom. 3, pag. 380, n° 71. -- *Cerambyx depressus*, FAB. *Syst.*

*Eleut.* tom. 2, pag. 276, n° 47. — *OLI. Entom.*, tom. 4, Capric., pag. 21. Pl. V, fig. 30, b. De l'Amérique méridionale.

Etc.

GENRE VII. \*POLYRHAPHE, *Polyrhaphis*.

(πολυ, beaucoup, ἄρασις, aiguillon.)

Corps déprimé, ayant en dessus *des épines distinctes*.

Corselet presque aussi long que large, uniépineux latéralement; son disque tuberculé ou épineux.

Antennes glabres, sétacées, de la longueur du corps dans les femelles, plus longues que lui dans les mâles, distantes à leur base, de onze articles; le premier renflé en massue, le second court, cylindrique, ainsi que les suivants; le troisième le plus grand de tous.

Abdomen sans tarière saillante.

Palpes maxillaires ayant leurs deux derniers articles à peu près égaux.

Mandibules fortes, pointues à l'extrémité.

Tête ayant sa face antérieure allongée; front aplati, vertical.

Yeux grands.

Elytres déprimées, peu rétrécies vers le bout, chargées d'épines droites, alignées; leurs angles huméraux saillants, uniépineux. Elles sont tronquées à l'extrémité; chaque angle de la troncature uniépineux.

Ecusson semi-circulaire.

Pattes de longueur moyenne, les postérieures un peu plus courtes que les quatre autres; cuisses allongées, point en massue.

Tarses antérieurs très-houppes dans les mâles.

## ESPÈCES.

1. *Polyrhaphis horrida*. — *Lamia horrida*, FAB. *Syst. Eleut.* tom. 2, pag. 289, n° 42. — *Cerambyx horridus*, OLI. *Entom.*, tom. 4, Capric., pag. 66, n° 84. Pl. IV, fig. 29. Femelle. De Cayenne.

2. *Polyrhaphis papulosa*. — *Lamia papulosa*, SCHÖN. *Syn. Ins.* tom. 5, pag. 395, n° 175. — *Cerambyx papulosus*, OLI. *id.* pag. 72, n° 95. Pl. XX, fig. 156. Mâle. De Cayenne, et non des Indes orientales, comme le disent les auteurs cités. Etc.

Genre VIII. \*DRYOCTÈNE, *Dryoctenes*.

(δρυς, arbre, κτενω, je tue.)

Corps déprimé.

Corselet transversal, uniépineux latéralement; son disque inégal ou tuberculé.

Antennes glabres, sétacées, de la longueur du corps dans les femelles, plus longues que lui dans les mâles, distantes à leur base; de onze articles, le premier renflé en massue, le second court, cylindrique, ainsi que les suivants, le troisième le plus long de tous; plusieurs articles, à compter du troisième, ont à l'extrémité une très-petite épine; on en voit aussi quelques-unes à leur côté extérieur.

Palpes maxillaires allongés, dépassant l'extrémité des mandibules.

Mandibules grandes, allongées, aiguës.

Elytres sans épines élevées; déprimées, peu rétrécies vers le

bout, tronquées à l'extrémité; angles huméraux saillants et mousses.

Abdomen sans tarière saillante.

Tête ayant sa face antérieure allongée; front aplati, vertical.

Ecusson semi-circulaire.

Pattes fortes, égales; cuisses en massue; jambes comprimées, terminées par trois épines, deux internes et une externe; jambes intermédiaires tuberculées au côté externe au-delà du milieu, les antérieures échancrées intérieurement.

Tarses antérieurs houpeux dans les mâles; premier article de tous les tarses notablement plus long que le suivant.

Le *D. caliginosus* a les habitudes du genre *Steirastome*. (Lacordaire, *loc. citat.*)

#### ESPÈCE.

1. \**Dryoctenes caliginosus*. — *Acanthocinus caliginosus*, DEJ. Catal.

(Long. 13 à 14 lignes.) Corps brun, couvert d'un duvet court et gris en dessous, varié de gris et de brun en dessus. Front ayant des points enfoncés et un sillon au milieu. Disque du corselet brun. Elytres ayant de petits tubercules épars, notamment vers la base, légèrement rebordées antérieurement et à la suture, offrant trois bandes transverses brunes très-inégales, les deux premières en chevron, la troisième placée à l'extrémité; chaque élytre ayant en outre, dans son milieu, deux carènes longitudinales peu élevées. Ecusson brun, avec une tache grise au milieu. Articles des antennes, cuisses, jambes et tarses annelés de gris et de brun. Houppes des tarses antérieurs du mâle, noires. Mâle et femelle.

Du Brésil. Ma collection.



Genre IX. \*ACANTHODÈRE, *Acanthoderes*.

(ακανθα, épine, δερη, cou.)

Corps déprimé.

Corselet presque aussi long que large, uniépincux latéralement; son disque inégal ou tuberculé.

Antennes glabres, sétacées, distantes à leur base, de la longueur du corps dans les femelles, plus longues que lui dans les mâles; de onze articles; le premier grand, renflé, le second court, cylindrique, ainsi que les suivants; le troisième le plus long de tous.

Palpes maxillaires assez courts; leurs deux derniers articles à peu près égaux.

Mandibules assez courtes, aiguës.

Abdomen sans tarière saillante.

Tête ayant sa face antérieure allongée; front aplati, vertical.

Elytres déprimées, plus ou moins rétrécies vers leur extrémité.

Ecusson semi-circulaire.

Pattes de longueur moyenne, les antérieures un peu plus grandes que les autres dans les mâles; cuisses en massue.

Tarses antérieurs très-houpeux dans les mâles.

## ESPÈCES.

## PREMIÈRE DIVISION.

Elytres tronquées à leur extrémité; chaque angle de la troncature uniépincux ou au moins saillant.

1. *Acanthoderes Daviesii*. — *Lamia Daviesii*, SCHÖN.  
Syn. Ins. tom. 3, pag. 380, n° 74. — *Cerambyx Daviesii*,

OLI. Entom., tom. 4, Capric., pag. 104, n° 139. Pl. VI, fig. 42, a. b. — *Lamia punctata*, FAB. *Syst. Eleut.* tom. 2, pag. 288, n° 38. De Cayenne.

Etc.

#### DEUXIÈME DIVISION.

Elytres arrondies et mutiques à leur extrémité.

2. *Acanthoderes araneiformis*. — *Lamia araneiformis*, FAB. *id.* n° 37. — *Cerambyx araneiformis*, OLI. *id.* pag. 64, n° 82. Pl. V, fig. 34, a. b. Amérique méridionale.

3. *Acanthoderes varius*. — *Lamia varia*, FAB. *id.* n° 55. — PANZ. *Faun. Germ.* fas. 48, fig. 19. — *Cerambyx varius*, OLI. *id.* pag. 82, n° 107. Pl. III, fig. 16. D'Allemagne.

4. *Acanthoderes griseus*. — *Lamia grisea*, SCHÖN. *id.* pag. 575, n° 49. — *Cerambyx griseus*, FAB. *id.* pag. 277, n° 53. — PANZ. *id.* fas. 14, fig. 14. Du nord de l'Europe.

Etc.

#### Genre X. \*ANISOPE, *Anisopus*.

(ανισος, inégal, πους, pied.)

Corps très-déprimé.

Corselet arrondi latéralement, muni sur ses côtés d'une épine placée près de l'angle postérieur.

Antennes glabres, sétacées, plus longues que le corps dans les femelles, le dépassant notablement dans les mâles; distantes à leur base; de onze articles; le premier grand, en massue allongée; le second très-petit, cyathiforme; les suivants cylindriques; le troisième à peine plus long que le quatrième.

Pattes postérieures très-grandes dans les mâles; cuisses en

massue, les postérieures *très-allongées*, ainsi que leurs jambes et leurs tarses, dans les mâles; jambes antérieures un peu arquées dans ce sexe; leurs cuisses un peu plus courtes que les intermédiaires.

Tarière des femelles toujours saillante et dépassant l'abdomen.

Palpes courts.

Mandibules courtes.

Tête ayant sa face antérieure assez courte; front peu aplati.

Elytres très-déprimées, allant en se rétrécissant vers l'extrémité, tronquées à leur extrémité; chaque angle de la troncature uniépineux.

Ecusson petit, semi-circulaire.

Tarses glabres, les postérieurs ayant leur premier article beaucoup plus grand que les trois autres réunis; les second et troisième très-courts.

#### ESPÈCE.

1. \**Anisopus arachnoides*, DEJ. Collect.

(Long. 4 à 6 lignes.) Corps brun roussâtre, légèrement inégal en dessus. Corselet ayant deux points saillants alignés transversalement sur son disque, nuls ou à peine sensibles dans le mâle. Elytres très-déprimées dans le mâle, ayant quelques points légèrement élevés, distants et formant quatre lignes longitudinales peu régulières sur chaque élytre, ces points épars et presque sans ordre dans la femelle; un de ces points saillant en forme de tubercule au milieu de chaque élytre à sa base; une tache brune oblique aux trois quarts de l'élytre; cette tache plus large, transversale et en forme de croissant dans la femelle; l'épine externe de la troncature terminale beaucoup plus longue que l'in-

terne dans le mâle. Antennes et pattes de la couleur du corps.

Cayenne et Brésil. De ma collection.

Genre XI. \*ÆDILE, *Æditis*.

Corps déprimé.

Corselet ayant latéralement une épine placée au milieu du bord; son disque inégal.

Antennes glabres, sétacées, plus longues que le corps dans les femelles; celles des mâles surpassant plusieurs fois le corps en longueur, distantes à leur base; de onze articles; le premier grand, en massue allongée; le second très-petit, cyathiforme; les autres cylindriques.

Pattes égales; cuisses en massue plus ou moins allongée.

Tarière des femelles toujours saillante et dépassant l'abdomen.

Palpes courts; le dernier article des maxillaires court, conique, un peu allongé dans les mâles.

Mandibules courtes.

Tête ayant sa face antérieure assez courte; front peu aplati.

Elytres déprimées, allant un peu en se rétrécissant vers l'extrémité.

Ecusson petit, arrondi au bout.

Tarses glabres; le premier article des postérieurs grand.

Ce genre, remarquable par la longueur excessive des antennes des mâles, renferme un assez grand nombre d'espèces, propres à l'Amérique. Je n'en connais qu'une seule en Europe; elle habite le nord, et se trouve principalement dans les montagnes. M. Chevrolat l'a prise, en 1852, à Moret, près de Fontainebleau.

## ESPÈCES.

## PREMIÈRE DIVISION.

Elytres arrondies et mutiques à leur extrémité.

1. *Ædilis montana*. — *Lamia ædilis*, FAB. *Syst. Eleut.* tom. 2, pag. 287, n° 32. — *Cerambyx ædilis*, OLI. *Entom.*, tom. 4, Capric., pag. 81, n° 106. Pl. IX, fig. 59, a. b. Mâle, c. Femelle. D'Europe.  
Etc.

## DEUXIÈME DIVISION.

Elytres tronquées à leur extrémité.

2. \**Ædilis griseofasciata*. — *Acanthocinus griseofasciatus*, DEJ. Catal.

(Long. 5 à 6 lignes.) Corps brun cendré, légèrement inégal en dessus. Front ayant un léger sillon au milieu. Elytres pointillées, surtout à la base, avec une strie suturale et un léger rebord externe; offrant, vers leur base, une ligne transverse brune, étroite et oblique; la couleur des élytres devenant un peu plus grise derrière cette ligne jusque vers le milieu. Antennes et pattes de la couleur du corps. Femelle.

Du Brésil. Ma collection.

3. \**Ædilis signata*. — *Acanthocinus signatus*, DEJ. Catal.

(Long. 4 à 5 lignes.) Corps brun ferrugineux, couvert d'un léger duvet grisâtre; un peu inégal en dessus. Front avec un faible sillon au milieu. Disque du corselet offrant une tache brunâtre. Elytres rebordées extérieurement et à la suture, avec cinq principales taches brunâtres, l'une s'unissant à celle du corselet, deux autres latérales, la quatrième suturale, placée aux deux tiers des élytres, la der-

nière à leur extrémité. Articles des antennes, cuisses, jambes et tarses annelés de brun et de gris. Pattes intermédiaires légèrement unituberculées extérieurement. Mâle et femelle.

Du Brésil. Ma collection.

Etc.

## Genre XII. \*CÉRATITE, *Ceralites*.

(κερατιτης, encorné.)

Corps convexe en dessus, allongé, cylindrique, ailé, recouvert d'un duvet serré et ras.

Antennes sétacées, frangées en dessous (cette frange courte dans les femelles, longue dans les mâles), distantes à leur base, dépassant la moitié du corps dans les femelles, beaucoup plus longues que lui dans les mâles; de douze articles; le premier allongé, peu renflé, presque cylindrique; le second court, cylindrique, ainsi que les suivants; le troisième grand, les autres allant en diminuant insensiblement de longueur; le douzième très-court, simple, visible seulement à la loupe dans les femelles; plus long, de substance cornée, et recourbé en un petit crochet dans les mâles; articles de quatre à onze inclusivement, canaliculés en dessous dans les deux sexes.

Corselet cylindrique, presque carré, muni d'une épine latérale placée plus bas que le milieu, ayant deux sillons transversaux, l'un près du bord postérieur, l'autre près de l'antérieur; son disque inégal.

Palpes ayant leur dernier article aminci au bout.

Mandibules fortes, paraissant tronquées et obtuses à leur extrémité.

Tête forte, sa face antérieure allongée; front aplati, vertical.

Elytres convexes, presque parallèles, arrondies et mutiqués à leur extrémité; leurs angles huméraux saillants et mousses.

Ecusson petit, arrondi postérieurement.

Pattes de longueur moyenne, les antérieures plus grandes que les autres dans les mâles; cuisses point en massue; jambes postérieures ayant en dessus, vers l'extrémité, une brosse de poils distincte.

Tarses antérieurs houppeux dans les mâles.

ESPÈCE.

1. \**Ceratites jaspidea*. — *Lamia jaspidea*, DEJ. Collect.

(Long. 11 à 15 lignes.) Corps brun, convert en dessous de poils ras gris-roussâtres; le dessus chargé de points enfoncés, garnis d'un duvet gris. Front ayant un sillon au milieu. Corselet inégal. Elytres inégales à leur base, un peu relevées en bosse vers cette partie à la suture, avec quelques ondes transverses grises. Antennes et pattes de la couleur du corps. Mâle et femelle.

Du Sénégal. Ma collection.

Genre XIII. \*AGAPANTHIE, *Agapanthia*.

(αγαπω, j'aime, αθος, fleur.)

Corps convexe en dessus, ailé, cylindrique, pubescent.

Antennes sétacées, frangées en dessous, de la longueur du corps dans les femelles, beaucoup plus longues que lui dans les mâles; de douze articles, le premier allongé, peu en massue; le second très-petit, les suivants cylindriques; le troisième grand; le douzième court dans les femelles, très-long dans les mâles.

Corselet *mutique latéralement*, presque cylindrique, souvent un peu rétréci vers sa partie antérieure; son disque uni.

Palpes de longueur moyenne.

Mandibules pointues.

Elytres linéaires, arrondies et mutiques à leur extrémité.

Pattes égales, de longueur moyenne; cuisses point en massue.

Tarses glabres.

Mœurs et habitudes des Saperdes.

### ESPÈCES.

#### PREMIÈRE DIVISION.

Tête simple; sa face antérieure allongée; front aplati, vertical.

(*Agapanthia propriè dicta.*)

1. *Agapanthia cardui*. — *Saperda cardui*, FAB. *Syst. Eleut.* tom. 2, pag. 525, n° 45. — GYLLEN. SCHÖN. *Syn. Ins.* tom. 3, *Append.* pag. 188, n° 263. — OLI. *Entom.*, tom. 4, *Saperd.*, pag. 9, n° 4. Pl. I, fig. 5. — PANZ. *Faun. Germ.* fas. 69, fig. 6. De France.

2. *Agapanthia asphodeli*. — *Saperda asphodeli*, LATR. — *Saperda Spencei*, GYLLEN. *id.* pag. 187, n° 262. Du midi de la France.

3. *Agapanthia suturalis*. — *Saperda suturalis*, FAB. *id.* pag. 526, n° 48. — OLI. *id.* pag. 9, n° 5. Pl. II, fig. 16. — PANZ. *Faun. Germ.* fas. 23, fig. 16. — *Cerambyx cardui*, LINN. *Syst. Nat.* I, II, pag. 632, n° 56 (suivant M. Schönherr). De Barbarie et du midi de l'Europe.

4. *Agapanthia irrorata*. — *Saperda irrorata*, FAB. *id.* pag. 519, n° 8. — OLI. *id.* pag. 12, n° 9. Pl. IV, fig. 38. Même patrie que la précédente.

Etc.



## DEUXIÈME DIVISION.

Tête portant en avant une lunule saillante dont les pointes s'élèvent plus ou moins en manière de cornes; face antérieure courte; front un peu bombé. (*Phæbe*, Φαιβη.)

5. *Agapanthia octomaculata*. — *Saperda Phæbe*, Encycl. méthod., tom. X, pag. 335, n° 2. Du Brésil.

6. *Agapanthia cornuta*. — *Saperda cornuta*, OLI. id. pag. 26, n° 30. Pl. IV, fig. 45, a. b. De Surinam.

7. *Agapanthia bicornis*. — *Saperda bicornis*, OLI. id. pag. 27, n° 31. Pl. IV, fig. 46. Patrie inconnue.

Etc.

Genre XIV. \*RHYTIPHORE, *Rhytiphora*.

(ρύτις, ride, φορος, qui porte.)

Corps convexe en dessus, assez allongé, ailé.

Antennes sétacées, velues en dessous, très-distantes à leur base, atteignant la moitié des élytres dans les femelles (1); de onze articles, le premier grand, renflé; le second court, cyathiforme; le troisième le plus long de tous, cylindrique, ainsi que les suivants.

Corselet cylindrique, aussi long que large, mutique latéralement, chargé de rides transversales élevées.

Palpes ayant leur dernier article presque ovale, pointu.

Mandibules assez fortes.

Tête ayant sa face antérieure allongée; front aplati, vertical.

Elytres longues, presque linéaires, tronquées un peu obliquement à leur extrémité.

(1) Mâles inconnus.

Ecusson arrondi postérieurement.

Pattes courtes, fortes, égales dans les femelles.

ESPÈCE.

1. *Rhytiphora rugicollis*. — *Lamia rugicollis*, DALM. SCHÖN. *Syn. Ins.* tom. 3, *Append.* pag. 169, n° 234. — *Saperda rugicollis*, *Encycl. méthod.* tom. X, pag. 335, n° 1. — *Lamia porphyrea*, DONOV. Nouvelle-Hollande.

Genre XV. \*HYPsiOME, *Hypsioma*.

(ὕψος, hauteur, ὠμα, épaule.)

Corps convexe, pubescent, ailé.

Antennes sétacées, rapprochées à la base, velues en dessous, plus courtes que le corps dans les femelles, plus longues que lui dans les mâles; de onze articles, le premier grand, mince à sa base, subitement renflé en massue à son extrémité; le second court, presque cyathiforme, les autres cylindriques; le troisième allongé, un peu cambré dans les mâles; le onzième court dans les femelles, long dans les mâles.

Corselet mutique latéralement, un peu rétréci en devant; son disque inégal ou tuberculé.

Elytres allant en se rétrécissant vers l'extrémité, rebordées antérieurement et à la suture; angles huméraux portant une protubérance comprimée, presque cornée, se prolongeant vers le disque des élytres, qui sont arrondies et mutiques à l'extrémité.

Palpes maxillaires ayant leur dernier article allongé, cylindrique, pointu au bout.

Mandibules terminées en pointe aiguë.

Tête étroite, ayant sa face antérieure allongée; front aplati, vertical

Yeux petits.

Ecusson semi-circulaire, arrondi au bout.

Pattes assez courtes, fortes, égales; cuisses point en massue; jambes un peu élargies vers leur extrémité, les intermédiaires tuberculées au milieu de leur partie extérieure.

Les espèces de ce genre nous paraissent habiter exclusivement l'Amérique méridionale. Elles vivent, selon M. Lacordaire, sur les troncs d'arbres ou sur les feuilles.

#### ESPÈCES.

1. \**Hypsioma gibbera*. — *Lamia gibbera*, DEJ. Catal.

(Long. 9 lignes.) Corps brun, couvert d'un duvet court cendré, le dessus inégal. Tête ayant deux protubérances portant les antennes. Corselet avec deux sillons transversaux, l'un près du bord postérieur, l'autre près de l'antérieur, une ligne élevée longitudinale sur son disque, et deux principales rugosités de chaque côté. Elytres ayant chacune à leur base suturale un tubercule un peu obliquement allongé, avec des points enfoncés à l'entour, et trois lignes élevées longitudinales. Abdomen noir, lisse, avec une tache rousse latérale à chaque segment. Articles des antennes de trois à onze, cuisses et jambes annelées de brun et de cendré; jambes postérieures plus élargies que les autres à leur extrémité. Mâle.

Du Brésil. Ma collection.

Etc.

Genre XVI. \*TRACHYSOME, *Trachysomus*.

(τραχυς, raboteux, σωμα, corps.)

*Hypselomus*, SILBERM.

Corps convexe et rugueux en dessus, ailé.

Antennes sétacées, distantes à leur base, velues en dessous, plus courtes que le corps dans les femelles (1); de onze articles, le premier mince à sa base, subitement renflé en massue à son extrémité; le second court, presque cylindrique; le troisième long.

Corselet mutique latéralement, cylindrique, point rétréci en devant; son disque rugueux.

Elytres presque de même largeur dans toute leur étendue, rugueuses, arrondies et mutiques à l'extrémité; angles huméraux arrondis et mousses.

Palpes maxillaires ayant leur dernier article allongé, pointu au bout.

Mandibules larges.

Tête ayant sa face antérieure allongée; front aplati, vertical.

Écusson court, presque semi-circulaire.

Pattes courtes, fortes, égales; cuisses point en massue; jambes un peu élargies à leur extrémité.

## ESPÈCE.

1. *Trachysomus fragifer*.—*Lamia fragifera*, KIRB. *Trans. Linn.* vol. 12, a century of insect. pag. 440, n° 82.—*Lamia moustrosa*, DEJ. Collect. Du Brésil.

(1) Mâles inconnus.

Genre XVII. HIPPOPSIS, *Hippopsis*, Encycl.

(ἵππος, Cheval, ωψ, face.)

Corps convexe en dessus, très-allongé, presque linéaire, ailé.

Antennes sétacées, très-rapprochées à leur base, velues en dessous, insérées très-haut sur la ligne qui sépare le front du vertex, beaucoup plus longues que le corps dans les mâles; de onze articles: le premier allongé, cylindrique, un peu en massue; le second court, les suivants cylindriques; le troisième long, le terminal grand (au moins dans les mâles).

Corselet mutique latéralement, cylindrique, allongé, *plus long que large*, très-faiblement rétréci antérieurement; son disque uni.

Tête étroite, plus que verticale, fortement rabattue en dessous; sa face antérieure allongée; front aplati, vertical.

Palpes maxillaires ayant leurs deuxième et troisième articles presque coniques; le dernier assez long, ovale-cylindrique, un peu pointu au bout.

Mandibules assez petites.

Yeux étroits, peu saillants.

Elytres longues, linéaires.

Ecusson petit, semi-circulaire, arrondi au bout.

L'*Hippopsis lincolatus* porte, au repos, ses longues antennes toujours dirigées en avant, contre l'usage de beaucoup d'autres Longicornes; elle se tient constamment sur les feuilles. (Lacordaire, *loc. citat.*)

## ESPÈCES.

## PREMIÈRE DIVISION.

Elytres arrondies et mutiques au bout. — Pattes épaisses et courtes. — Antennes velues à leur base en dessus. (*Pachypeza*, παχυς, épais, πῆξα, pied.)

1. *Hippopsis pennicornis*. — *Saperda pennicornis*, GERM. *Ins. spec. nov.* vol. I, Coléop. 1824, pag. 490, n° 651. — *Saperda pilosicornis*, DEJ. Catal. Du Brésil.

## DEUXIÈME DIVISION.

Elytres acuminées et mucronées au bout. — Pattes moins courtes et plus grêles. — Antennes glabres en dessus. (*Hippopsis propriè dictus*.)

2. *Hippopsis lineolatus*, Encycl. méthod. tom. X, pag. 336, n° 1. Du Brésil.

NOTA. Cette espèce est peut-être la *Saperda lemniscata*, FAB. *Syst. Eleut.* tom. 2, pag. 350, n° 69; mais cet auteur dit que son espèce est de la Caroline, et il ne parle pas de la pointe qui termine chaque élytre.

Genre XVIII. \*MÉGACÈRE, *Megacera*.

(μεγας, grand, κεραια, corne.)

Corps convexe en dessus, très-allongé, linéaire, ailé, pubescent.

Antennes sétacées, très-grêles, rapprochées à leur base, velues en dessous, ayant plus de deux fois la longueur du corps (au moins dans les mâles); de onze articles, le premier très-allongé, un peu en massue; le second petit, cyathiforme; les suivants cylindriques, extrêmement allongés (dans les mâles).

Corselet mutique latéralement, cylindrique, *presque carré*, ayant deux sillons transversaux, l'un près du bord postérieur, l'autre près de l'antérieur.

Tête assez courte, un peu globuleuse, seulement verticale; sa face antérieure peu allongée; front légèrement bombé.

Palpes maxillaires plus longs que les labiaux; dernier article allongé, presque fusiforme.

Mandibules courtes, aiguës.

Yeux grands et larges.

Elytres très-longues, linéaires, déprimées, rebordées extérieurement et à la suture, tronquées obliquement à leur extrémité; angle externe de la troncature uniépineux, au moins dans les mâles.

Ecusson court, semi-circulaire, arrondi au bout.

Pattes assez courtes; cuisses point en massue; jambes antérieures un peu arquées dans les mâles.

#### ESPÈCE.

1. \**Megacera vittata*. — *Saperda macrocera*, DEJ. Collect. (Long. 7 à 8 lignes.) Corps brun. Tête ayant un sillon en dessus et au milieu du front, avec deux protubérances portant les antennes. Corselet ayant quelques sillons transversaux dans le milieu, avec six bandes longitudinales roussâtres, deux en dessus, deux latérales et deux en dessous. Elytres avec des bandes roussâtres comme le corselet, et des points enfoncés dans les lignes brunes entre ces bandes. Antennes et pattes de la couleur du corps. Mâle.

Du Brésil. Ma collection.

#### Genre XIX. MÉSOSE, *Mesosa*, MÉGERLE.

Corps court, point linéaire, convexe en dessus, pubescent, ailé.

Antennes sétacées, très-distantes à leur base, velues en dessous, de la longueur du corps dans les femelles, plus longues que lui dans les mâles; de onze articles: le premier en massue allongée; le second court, cyathiforme; le troisième très-long; les suivants allant en diminuant de longueur et cylindriques.

Corselet mutique latéralement, presque carré; son disque sans tubercules.

Palpes maxillaires assez longs; leur dernier article allongé, pointu.

Mandibules peu saillantes.

Tête ayant sa face antérieure allongée; front aplati, vertical.

Elytres linéaires, parallèles, arrondies et mutiques au bout.

Ecusson petit, arrondi au bout.

Pattes assez fortes, courtes, égales; cuisses point en massue.

Tarses glabres.

Les *Mésoses* se trouvent dans les forêts, ordinairement sur le bois coupé.

#### ESPÈCES.

1. *Mesosa curculionoides*. — *Lamia curculionoides*, FAB. *Syst. Eleut.* tom. 2, pag. 297, n° 88. — OLI. *Encycl.* tom. VII, pag. 470, n° 72. — ПАУК. *Faun. Suec.* tom. 5, pag. 63, n° 4. — *Cerambyx curculionoides*, OLI. *Entom.* tom. IV, Capricor. pag. 110, n° 147. Pl. X, fig. 69. — La Lepture aux yeux de Paon, GEOFFR. *Ins. Paris*, tom. 1, pag. 210, n° 5. Environs de Paris.

2. *Mesosa nebulosa*. — *Lamia nebulosa*, FAB. *Syst. Eleut.* tom. 2, pag. 293, n° 64. — OLI. *Encycl.* tom. VII, pag. 471



n° 70. — *Cerambyx nubilus*, OLI. Eutom. tom. IV, Capricor. pag. 109, n° 146. Pl. III, fig. 15. Environs de Paris.  
Etc.

GENRE XX. SAPERDE, *Saperda*, FAB.

Corps convexe en dessus, allongé, étroit, linéaire, ailé, pubescent.

Antennes sétacées, distantes à leur base, pubescentes en dessous (1), au moins de la longueur du corps; de onze articles cylindriques : le premier un peu en massue, le second court, le troisième long, les cinquième, sixième et suivants n'étant pas très-courts.

Corselet mutique latéralement, cylindrique, presque carré; son disque uni.

Palpes maxillaires un peu plus grands que les labiaux, leur dernier article ovalaire, un peu pointu.

Mandibules tranchantes au côté interne, sans dentelures; terminées en une pointe un peu arquée.

Tête ayant sa face antérieure plane ou peu bombée.

Elytres linéaires; leur disque quelquefois un peu déprimé.

Écusson court, arrondi au bout.

Pattes de longueur moyenne; cuisses point en massue.

Tarses glabres.

Ces insectes se trouvent sur les feuilles, sur les tiges des plantes, et quelquefois sur les fleurs. Les larves connues vivent dans l'intérieur des végétaux et se nourrissent de leur moelle; c'est dans les cavités qu'elles ont creusées en prenant leur nourriture, qu'elles se changent en nymphe. La larve a le corps aplati, pointu à l'extrémité, un peu renflé au milieu, avec la tête et le dessus du premier segment du

(1) Cette villosité s'enlève aisément, et alors l'antenne paraît glabre.

corps de substance écailleuse; elle est munie de deux mandibules très-fortes.

ESPÈCES.

PREMIÈRE DIVISION.

Elytres entières.

PREMIÈRE SUBDIVISION.

Elytres arrondies à l'extrémité.

1. *Saperda scalaris*, FAB. *Syst. Eleut.* tom. 2, pag. 318, n° 2. — OLI. *Entom.* tom. IV, *Saperd.*, pag. 8, n° 3. Pl. I, fig. 7. — PANZ. *Faun. Germ.* fas. 69, fig. 3. — PAYK. *Faun. Suec.* tom. 3, pag. 75, n° 6. Environs de Paris.

2. *Saperda populnea*, FAB. *Syst. Eleut.* tom. 2, pag. 327, n° 55. — OLI. *Entom.* tom. IV, *Saperd.*, pag. 16, n° 16. Pl. I, fig. 1. — PANZ. *Faun. Germ.* fas. 69, fig. 7. — PAYK. *Faun. Suec.* tom. 3, pag. 77, n° 9. — La Lepture à corselet cylindrique et taches jaunes, GEOFF. *Ins. Paris*, tom. 1, pag. 208, n° 3. Très-commune aux environs de Paris, sur le Tremble.

3. *Saperda virescens*, FAB. *Syst. Eleut.* tom. 2, pag. 328, n° 59. — OLI. *Entom.* tom. IV, *Saperd.* pag. 10, n° 6. Pl. II, fig. 11. Environs de Paris, sur la Vipérine.

4. *Saperda erythrocephala*, FAB. *Syst. Eleut.* tom. 2, pag. 322, n° 24. — OLI. *Entom.* tom. IV, *Saperd.* pag. 22, n° 24. Pl. III, fig. 29. France méridionale.

5. *Saperda luctuosa*. — *Adesmus luctuosus*, DEJ. *Catal.*

(Long. 6 lignes.) Antennes noires. Dessus du corps d'un blanc mat et comme formé d'une matière crétaçée. Tête ayant une tache noire, grande et quelquefois triangulaire, placée au-dessus du labre, et cinq autres petites sur sa partie postérieure, disposées transversalement; celle du milieu plus grande et triangulaire. Yeux noirs. Corselet offrant trois taches noires, une au milieu, et une de chaque

côté tout-à-fait latérale. Ecusson noir. Elytres ayant quatre taches noires, subtrigones, disposées en carré, deux sur chaque élytre près de la suture, savoir : une à la base et l'autre un peu avant le milieu ; une autre tache noire allongée longitudinale est placée à la base du côté extérieur. On voit une carène longitudinale partant de la base de chaque élytre, et n'atteignant pas tout-à-fait l'extrémité ; celle-ci arrondie et quelquefois étroitement bordée de noir. Dessous du corps noir, avec le bord inférieur des segments de l'abdomen blanc. Pattes noires. (Latreille, travail inédit.)

Du Brésil.

Obs. Cette espèce m'a été donnée sous le nom d'*hæmispila*, GERMAR. ; mais j'ignore si ce nom existe dans quelque ouvrage publié.

Etc.

#### DEUXIÈME SUBDIVISION.

Elytres acuminées postérieurement.

6. *Saperda carcharias*, FAB. *Syst. Eleut.* tom. 2, pag. 317, n° 1. — OLI. *Entom.* tom. IV, *Saperd.* pag. 6, n° 1. Pl. II, fig. 22. — PANZ. *Faun. Germ.* fas. 69, fig. 1. — PAYK. *Faun. Suec.* tom. 3, pag. 71, n° 1. — La Lepture chagrinée, GEOFFR. *Ins.* Paris, tom. 1, pag. 208, n° 1. France, sur le Peuplier ; rare aux environs de Paris.

7. *Saperda multipunctata*, *Encycl. méthod.* tom. X, pag. 355, n° 3. Du Brésil.

#### DEUXIÈME DIVISION.

Elytres tronquées au bout.

#### PREMIÈRE SUBDIVISION.

Elytres linéaires, presque de même largeur dans toute leur étendue.

8. *Saperda marmorata*, SCHÖN. *Syn. Ins.* tom. 3, pag. 456,

n° 105. — *Saperda irrorata*, FAB. *Syst. Eleut.* tom. 2, pag. 529, n° 65. De Java.

Obs. Le nom d'*Irrorata* a été donné par Fabricius à deux *Saperda*. L'espèce qui doit conserver ce nom fait partie de notre genre *Agapanthia*, n° XIII.

9. *Saperda oculata*, FAB. *Syst. Eleut.* tom. 2, pag. 519, n° 11. — OLI. *Entom.* tom. IV, *Saperd.* pag. 19, n° 20. Pl. I, fig. 4. — PANZ. *Faun. Germ.* fas. 1, fig. 18. — PAYK. *Faun. Succ.* tom. 3, pag. 72, n° 2. Environs de Paris; rare.

10. *Saperda cylindrica*, FAB. *Syst. Eleut.* tom. 2, pag. 520, n° 17. — OLI. *Entom.* tom. IV, *Saperd.* pag. 23, n° 26. Pl. II, fig. 18. — PANZ. *Faun. Germ.* fas. 69, fig. 4. — PAYK. *Faun. Succ.* tom. 3, pag. 74, n° 5. Environs de Paris.

11. *Saperda linearis*, FAB. *Syst. Eleut.*, tom. 2, pag. 520, n° 15. — PANZ. *Faun. Germ.*, fas. 6, fig. 14. Environs de Paris, sur le Coudrier; rare.

Obs. Une variété, ou peut-être l'autre sexe, n'a pas les élytres entièrement noires; leur base est bordée de jaune extérieurement. *Saperda linearis*, OLI. *Entom.* tom. IV, *Saperd.* pag. 24, n° 27. Pl. II, fig. 13. — PAYK. *Faun. Succ.* tom. 3, pag. 72, n° 3. (SCHÖN. *Syn. Ins.* tom. 3, pag. 427.)

Etc.

#### DEUXIÈME SUBDIVISION.

Elytres très-notablement rétrécies un peu après leur base. — Jambes intermédiaires échancrées extérieurement au-delà du milieu.

12. \**Saperda senegalensis*, DEJ. *Collect.*

(Long. 7 à 8 lignes.) Corps jaunâtre, ferrugineux en dessous, les troisième et quatrième segments de l'abdomen noirs, avec leur bord postérieur de la couleur des deux premiers, le dernier entièrement noir. Tête ferrugineuse. Front noir, pointillé. Corselet ferrugineux luisant, bombé au milieu, avec deux faibles sillons transversaux, l'un an-

térieur, l'autre postérieur. Elytres rebordées extérieurement et à la suture, ferrugineuses et luisantes à la base, le reste noir; chacune avec deux taches dues à des poils jaunâtres, l'une à la base, l'autre plus grande au bord sutural, et une dizaine de lignes longitudinales de points enfoncés. Antennes noires. Cuisses d'un jaunâtre ferrugineux; jambes et tarsi noirâtres.

Du Sénégal. Ma collection.

Genre XXI. \*HÉMILOPHE, *Hemilophus*.

(*ἡμισυς*, demi, *λοφος*, panache.)

Corps convexe en dessus, allongé, cylindrique, ailé, assez mou.

Antennes sétacées, distantes à leur base, plus longues que le corps dans les mâles; de onze articles: le premier long, allant en grossissant insensiblement de la base à l'extrémité; le second court; le troisième cylindrique, ainsi que les suivants, et plus long que le quatrième; les autres diminuant graduellement de longueur. Les deuxième, troisième et quatrième ayant en dessous une frange longue, épaisse, formant un panache; cette frange égale et courte sous les articles suivants.

Corselet court, carré, cylindrique, lisse, mutique latéralement.

Tête petite; front bombé.

Elytres allongées, linéaires, flexibles, à peine tronquées et mutiques à leur extrémité, rebordées extérieurement et à la suture.

Écusson petit, triangulaire.

Pattes courtes, égales; cuisses point en massue.

Tarsi pubescents.

## ESPÈCE.

1. \**Hemitophus dimidiaticornis*. — *Saperda dimidiaticornis*, DEJ. Collect.

(Long. 4 lignes.) Corps noirâtre, légèrement pubescent, avec quelques poils plus longs, bruns. Tête pâle. Yeux noirs. Corselet légèrement bombé, ayant un sillon transversal postérieurement, une ligne noirâtre longitudinale au milieu, et, de chaque côté, une grande tache d'un roux pâle. Elytres pointillées, avec une carène latérale partant de chaque angle huméral, et une bande marginale blanchâtre s'arrêtant aux trois quarts de l'élytre. Abdomen noir, lisse, ses segments étroitement bordés de blanc postérieurement. Antennes et pattes pubescentes, avec des poils comme le corps; les premières annelées de blanchâtre et de noirâtre. Cuisses pâles; jambes plus foncées; articles des tarses annelés de blanchâtre et de brun. Femelle

Du Brésil. Ma collection.

Genre XXII. SPATHOPTÈRE, *Spathoptera*. LATR. inéd.

Corps convexe et presque lisse en dessus, allongé, pubescent, ailé.

Antennes à peu près de la longueur du corps, brusquement sétacées après les trois ou quatre premiers articles; composées de onze articles; le premier fort long, en massue au bout, garni en dessous, ainsi que les quatre suivants, de poils longs formant un panache; second article très-court; le troisième presque aussi long que le premier. Ces trois premiers réunis faisant au moins la moitié de la longueur totale de l'antenne; les autres articles allant en diminuant graduellement de longueur.

Corselet cylindrique, muni latéralement, un peu au-delà du milieu, d'un tubercule mousse assez fort.

Elytres allongées, un peu rétrécies vers le milieu, se dilatant ensuite, et plus larges à l'extrémité qu'à la base; elles sont arrondies et mutiques au bout.

Tête aussi large que la partie antérieure du corselet, sa face peu allongée; front un peu bombé.

Palpes courts; dernier article des maxillaires un peu pointu.

Mandibules courtes.

Yeux grands, assez saillants.

Ecusson petit, presque triangulaire.

Pattes fortes, assez courtes; cuisses point en massue.

Tarses glabres.

#### ESPÈCES.

1. \**Spathoptera albilatera*. — *Saperda albilatera*, DEJ. Collect.

(Long. 10 à 12 lignes.) Tête noirâtre, en partie couverte d'un duvet cendré; face portant deux lignes longitudinales noires, rapprochées. Corselet d'un noir luisant, ayant de chaque côté une ligne longitudinale grise, formée par des poils. Elytres d'un noir mat, ayant, passé leur milieu, une ligne longitudinale élevée; elles sont bordées extérieurement, de la base jusque au-delà du milieu, par une bande blanchâtre, plus large à son extrémité qu'à son origine. Antennes noires, ainsi que la frange de poils des cinq premiers articles. Dessous du corps d'un noir luisant. Pattes noires, avec les hanches et la base des cuisses testacées. Abdomen noir luisant; ses deux derniers segments couverts de poils jaunâtres, l'antépénultième ayant seulement deux points ronds formés par des poils de cette couleur.

Du Brésil. Collection de M. Maille.

NOTA. Les espèces suivantes, décrites par M. Klüg, dans son *Entom. Brasil.* figurées *Tab. XLII*, et que je n'ai point vues, me paraissent appartenir au genre *Spathoptère*.

1° *Saperda amicta*, pag. 464, n° 80, fig. 9. 2° *Saperda togata*, pag. *id.* n° 81, fig. 10. 3° *Saperda palliata*, pag. 465, n° 82, fig. 11. 4° *Saperda ampliata*, pag. 466, n° 83, fig. 12. 5° *Saperda dasycera*, pag. *id.* n° 84, fig. 8. 6° *Saperda ciliaris*, pag. 467, n° 85, fig. 7.

### Genre XXIII. \*CROSSOTE, *Crossolus*.

(*κροσσος*, frange.)

Corps convexe et rugueux en dessus, assez court, ailé.

Antennes sétacées, plus courtes que le corps (au moins dans l'un des sexes); de onze articles: le premier presque aussi long que le troisième; celui-ci cylindrique, ainsi que les suivants, et le plus long de tous; le quatrième un peu plus court que le précédent. Ces quatre articles munis en dessous d'une frange de longs poils formant un panache.

Corselet court, cylindrique, uniépineux latéralement; son disque rugueux et tuberculé.

Elytres convexes, *parallèles*, arrondies et mutiques à l'extrémité.

Tête assez forte; sa face antérieure allongée; front aplati, vertical.

Palpes maxillaires assez longs; leur dernier article pointu.

Mandibules courtes, aiguës.

Écusson court, semi-circulaire.

Pattes courtes, fortes, presque égales; les antérieures un peu plus longues que les autres; leurs jambes un peu



arquées; cuisses et jambes comprimées; ces dernières un peu dilatées vers l'extrémité.

Tarses glabres.

ESPÈCE.

1. \**Crossotus plumicornis*. — *Lamia plumicornis*, DEJ. Collect.

(Long. 8 à 9 lignes.) Corps noirâtre, couvert d'un duvet cendré. Antennes noirâtres, avec leur frange noire. Corselet très-inégal et tuberculé en dessus. Elytres ponctuées, très-rugueuses et un peu tuberculées à leur base. Pattes noirâtres. Abdomen ayant au milieu du dernier segment une tache en carré transversal, jaune.

Du Sénégal. Collect. de MM. Maille et Dejean, ainsi que de la mienne.

Genre XXIV. \*MÉGABASE, *Megabasis*.

(μεγας, grand, βασις, base.)

Corps assez court, convexe en dessus, ailé.

Antennes sétacées, distantes à leur base, velues en dessous, plus longues que le corps (au moins dans les mâles); de onze articles: le premier très-long, le plus grand de tous, faisant à lui seul le quart de la longueur totale de l'antenne; le second assez grand, mais peu visible, se confondant avec la base du troisième; les suivants cylindriques, allongés; le onzième très-petit, trois ou quatre fois plus court que le dixième.

Corselet un peu plus large que long, muni latéralement d'une forte épine; son disque tuberculé.

Yeux entiers, assez petits, ne s'avancant point sur le front au-delà des antennes.

Palpes assez courts ; article terminal des maxillaires plus grand que le second, pointu.

Mandibules peu saillantes extérieurement.

Tête ayant sa face antérieure allongée ; front aplati, vertical.

Elytres rebordées extérieurement et à la suture, allant en se rétrécissant des angles huméraux à l'extrémité ; celle-ci tronquée ; angle extérieur de cette troncature uniépineux ; angles huméraux saillants.

Ecusson court, carré, creusé au milieu, ses bords latéraux saillants.

Pattes assez longues, surtout les antérieures ; cuisses point en massue.

Tarses non houppeux.

#### ESPÈCE.

1. \**Megabasis speculifer*. — *Acanthocinus speculifer*, DES. Catal.

(Long. 9 lignes.) Corps brunâtre, couvert d'un duvet court, cendré, avec des poils épars assez longs, gris cendré. Tête légèrement pointillée, creusée entre les antennes. Corselet inégal, légèrement pointillé antérieurement, ayant sur son disque trois tubercules placés en triangle, avec une ligne élevée garnie de poils serrés, fauves, et allant de l'une à l'autre épine latérale ; bord postérieur légèrement sinué. Elytres ayant une forte épine à chaque angle huméral ; la base de chaque élytre offrant une épine semblable et des points élevés ; on voit sur chacune d'elles une plaque lisse, brillante, d'un brun ferrugineux, longue de deux lignes et demie, large de la moitié, placée presque au milieu, arrondie vers la suture, coupée droit du côté opposé, avec une échancrure au milieu de ce côté. Anten-

nes et pattes brunâtres, couvertes d'un duvet court, cendré, avec des poils épars comme le corps; la frange des antennes longue et de la même couleur. Femelle.

Du Brésil. Ma collection.

Genre XXV. \*COMPSOSOME, *Composoma*.

(κομψος, élégant, σωμα, corps.)

Corps très-convexe en dessus, court, ramassé, duveteux, ailé.

Antennes sétacées, distantes à leur base, velues en dessous, plus longues que le corps, de onze articles: le second court, à peine distinct de la base du troisième; les suivants cylindriques; le dernier assez long.

Corselet convexe, unituberculé latéralement; son disque élevé, à peine inégal.

Yeux entiers.

Palpes courts; article terminal pointu.

Mandibules courtes, épaisses, arrondies extérieurement.

Tête ayant sa face antérieure peu allongée; front un peu bombé.

Elytres courtes, convexes, mutiques et arrondies au bout; angles huméraux saillants.

Ecusson petit, arrondi au bout.

Pattes fortes, courtes, velues; cuisses point en massue.

Tarses velus, mais point houppeux.

Ces jolis Lamiaires sont parés de couleurs vives et variées, ordinairement dues à des poils diversement colorés. Suivant M. Lacordaire, ils sont lourds, et se trouvent habituellement collés contre les troncs d'arbres ou sur les feuilles; ce savant voyageur dit ne leur avoir jamais vu faire

usage de leurs ailes. Les espèces paraissent propres à l'Amérique méridionale.

ESPÈCES.

1. *Composoma Mutillaria*. — *Lamia Mutillaria*, KLUG. *Entomol. Brasil.* pag. 463, n° 79. *Tab. XLII*, fig. 6.

(Long. 5 lignes.) Corps d'un noir mat velouté. Élytres ayant à leur base une bande transverse formée par des poils d'un gris argenté; on voit à leur extrémité trois autres bandes semblables, très-rapprochées les unes des autres; chaque élytre porte sur le disque deux taches rondes assez grandes, placées transversalement, formées de poils courts, d'un roux doré. Côtés du corselet et dessous du corps couverts de poils argentés. Antennes et pattes noires; celles-ci garnies de poils argentés.

Du Brésil. Communiquée par M. Banon.

2. \**Composoma niveosignata*, DEJ. Collect.

(Long. 7 à 8 lignes.) Corps brun, couvert d'un duvet fin serré et soyeux fauve, avec des poils bruns épars plus longs. Corselet avec une tache de chaque côté plus foncée, et trois tubercules sur son disque, deux principaux placés sur les taches et de leur couleur, le troisième postérieur et moins saillant. Élytres rebordées extérieurement et à la suture, légèrement plus foncées à la base, brunes latéralement sous les angles huméraux, avec une étroite bande d'un jaune pâle derrière eux aussi latéralement, ayant des points élevés très-fins, à peine apparents vers la base, et, à partir du milieu, une grande tache brune s'arrondissant et foncée antérieurement, plus pâle et changeante vers l'extrémité; chaque élytre ayant au milieu une tache d'un jaune blanc-soufre, pointue postérieurement, échancrée antérieurement. Poitrine offrant de chaque côté deux taches

de cette dernière couleur, la postérieure plus grande. Ecusson un peu creux et plus pâle au milieu. Antennes et pattes semblables au corps pour la couleur et les poils. Femelle.

Du Brésil. Ma collection.

5. \**Compsosoma variegata*.

(Long. 4 à 5 lignes.) Corps varié de brun, de fauve et de blanc, couvert partiellement d'un duvet court, serré et soyeux, avec des poils épars, bruns et plus longs. Tête et corselet d'un brun rougeâtre, ce dernier bombé, rebordé postérieurement, offrant dans cette partie une petite tache blanche; ses épines latérales et son dessous, ainsi que la poitrine, tachetés de blanc et de fauve brun. Elytres légèrement rebordées extérieurement et à la suture, leur base variée de blanc, de fauve et de noirâtre, leur milieu brun rougeâtre, formant comme une grande bande transverse du tiers des élytres; leur extrémité variée de blanc et de fauve, ces couleurs dues à des poils, et formant comme des bandes sinuées transversales. Ecusson blanchâtre au milieu. Antennes et pattes fauves tachetées de blanc et de brun, velues comme les parties analogues du corps.

Du Brésil. Ma collection.

Etc.

Genre XXVI. POGONCHÈRE, *Pogonocherus*.

MÉGERLE. DEJ. Catal.

Corps un peu allongé, un peu convexe en dessus, ailé.

Antennes sétacées, distantes à leur base, velues en dessous, au moins de la longueur du corps dans les femelles, plus longues que lui dans les mâles; premier article assez court en massué; le second court, distinct; les troisième et quatrième allongés, presque égaux; les suivants subitement plus courts; le onzième plus petit que le dixième.

Corselet presque carré, unituberculé latéralement ; son disque *inégal* ou *tuberculé*.

Tête ayant sa face antérieure assez courte ; front bombé.

Yeux entiers.

Palpes courts.

Mandibules assez petites.

Elytres presque linéaires, allant en se rétrécissant un peu des angles huméraux à l'extrémité ; angles huméraux saillants.

Ecusson petit, arrondi postérieurement.

Pattes égales, un peu velues ; cuisses en massue.

Tarses non houppeux.

#### ESPÈCES.

##### PREMIÈRE DIVISION.

Elytres tronquées à l'extrémité ; angle externe de la troncature uniépineux.

1. *Pogonocherus hispidus*, DEJ. Catal. — *Cerambyx hispidus*, FAB. *Syst. Eleut.* tom. 2, pag. 278, n° 56. — OLI. *Encycl.* tom. V, pag. 295, n° 15. — OLI. *Entom.* tom. IV, Capric. pag. 55, n° 71. Pl. XI, fig. 77. — ПАУК. *Faun. Suec.* tom. 3, pag. 59, n° 8. — Le Capricorne à étuis dentelés, GEOFF. *Ins. Paris*, tom. 1, pag. 206, n° 9. Environs de Paris.

2. \**Pogonocherus setosus*, DEJ. Collect.

(Long. 3 lignes.) Corps brunâtre ; le dessus avec de longs poils rares épars ; le dessous luisant, un peu ferrugineux, légèrement duveteux. Front avec un sillon au milieu. Corselet inégal, ayant deux tubercules sur son disque, faiblement rebordé postérieurement, avec une ligne de points légèrement enfoncés en avant de ce rebord. Elytres rebordées à la suture, ayant un tubercule à la base de chacune

d'elles, avec des points légèrement élevés d'où partent de longs poils épars, et deux larges bandes inégales, transverses, d'un brun verdâtre, l'une vers le milieu, l'autre à l'extrémité. Ecusson creusé au milieu, ses bords latéraux saillants. Antennes et pattes d'un brun ferrugineux un peu luisant, avec de longs poils épars brunâtres. Articles des antennes de trois à onze, cuisses, jambes et tarses, légèrement annelés de gris.

Exotique. De ma collection.

5. \**Pogonocherus sertifer*.

(Long. 2 à 5 lignes.) Corps un peu luisant, noirâtre et couvert de longs poils bruns, rares, en dessus; ferrugineux en dessous. Corselet bombé au milieu, rebordé postérieurement. Elytres légèrement rebordées extérieurement et à la suture, ayant chacune à la base un faible tubercule portant de longs poils raides et bruns; elles sont teintées de verdâtre vers leur extrémité. Antennes brunes, ayant une touffe de poils noirs à leur cinquième article, le premier verdâtre. Pattes d'un brun ferrugineux, avec des poils comme le corps; cuisses verdâtres.

Du Brésil. Ma collection.

Etc.

#### DEUXIÈME DIVISION.

Elytres mutiques.

4. *Pogonocherus balteatus*, DEJ. Catal. — *Cerambyx balteatus*, FAB. *Syst. Eleut.* tom. 2, pag. 278, n° 59. — *Cerambyx crinitus*, PANZ. *Faun. Germ.* fas. 48, fig. 17. Environs de Paris.

Etc.

Genre XXVII. \*CALLIE, *Callia*.

(καλλος, beauté.)

Corps convexe en dessus, *velouté, brillant* ou *métallique* ailé.

Antennes sétacées, distantes à leur base, velues en dessous, de la longueur du corps (du moins dans l'un des sexes); de onze articles cylindriques: le premier en massue allongée; le second court; les troisième et quatrième allongés, presque égaux.

Corselet presque carré, cylindrique, assez court, unituberculé latéralement; son disque *uni*.

Tête ayant sa face antérieure assez courte; front plus ou moins bombé.

Elytres linéaires, *arrondies et mutiques* à leur extrémité, rebordées extérieurement et à la suture.

Yeux entiers.

Palpes courts.

Mandibules petites.

Ecusson arrondi au bout.

Pattes égales, fortes, assez courtes, velues; cuisses à peine renflées.

Tarses velus, mais point houppeux.

Les espèces de ce genre se trouvent sur le tronc des arbres. (Lacordaire, *loc. citat.*)

## ESPÈCES.

1. \**Callia azurea*. — *Pogonocherus azureus*, DEJ. Collect. (Long. 3 à 4 lignes.) Corps d'un bleu violet changeant, un peu velu. Corselet ayant sur son disque une tache jaune triangulaire. Elytres pointillées. Antennes de la couleur du



corps, mais plus obscures, ainsi que les jambes et les tarses; cuisses d'un roux pâle, leur extrémité noire.

Du Brésil. Ma collection.

Etc.

Genre XXVIII. \*ΠΤΕΡΙΚΟΡΤΕ, *Ptericoptus*.

(πτερον, aile, κοπτομαι, je suis coupé.)

Corps convexe en dessus, allongé, cylindrique, duveteux, ailé.

Antennes sétacées, très-distantes à la base, assez courtes, velues en dessous, de onze articles cylindriques; le second court; les troisième et quatrième allongés, presque égaux; le onzième court, subulé.

Corselet unituberculé latéralement, presque carré, cylindrique, plus long que la tête; son disque uni.

Tête ayant sa face antérieure assez courte; front bombé.

Elytres allongées, linéaires, tronquées droit à leur extrémité et mutiques au bout, rebordées extérieurement et à la suture.

Yeux entiers.

Palpes courts.

Mandibules petites.

Écusson très-court, large, arrondi au bout.

Pattes courtes, égales, velues; cuisses point en massue.

Tarses duveteux, point houppeux.

ESPÈCE.

1. \**Ptericoptus dorsalis*. — *Saperda dorsalis*, DEJ. Collect.

(Long. 7 lignes.) Corps brun, couvert d'un duvet ras grisâtre, avec une large bande longitudinale noire dorsale.

Elytres avec un sillon sutural, et près de l'extrémité, une large bande noire transversale sinuée. Antennes noires; leurs poils de la même couleur. Pattes de la couleur du corps, avec un duvet comme lui.

Du Brésil. Ma collection.

GENRE XXIX. \*DESMIPHORE, *Desmiphora*.

(δέσμιος, faisceau, φέρω, je porte.)

Corps convexe en dessus, allongé, cylindrique, très-hérissé de poils souvent réunis en faisceaux, ailé.

Antennes sétacées, distantes à la base, assez courtes, très-velues, frangées en dessous, de onze articles cylindriques : le second court; le troisième le plus long de tous.

Corselet uniépineux latéralement, presque carré, velu.

Tête ayant sa face antérieure assez courte; front un peu bombé.

Yeux entiers.

Palpes assez longs; article terminal des maxillaires grand, aminci au bout.

Mandibules assez courtes.

Elytres allongées, linéaires, arrondies et mutiques à l'extrémité.

Ecusson petit, arrondi.

Pattes de longueur moyenne, égales, très-velues; cuisses point en massue.

Tarses velus, mais non houppeux.

Ces insectes se tiennent, suivant M. Lacordaire, sur les feuilles et le tronc des arbres.

ESPÈCES.

1. *Desmiphora fasciculata*. — *Lamia fasciculata*, FAB.

*Syst. Eleut.* tom. 2, pag. 299, n° 97. — *Cerambyx fasciculatus*, OLI. Entom. tom. IV, Capric. pag. 96, n° 126. Pl. XVII, fig. 131. De Cayenne.

2. *Desmiphora hirticollis*. — *Saperda hirticollis*, OLI. Entom. tom. IV, Saperd. pag. 11, n° 8. Pl. IV, fig. 37. Du Brésil.

Etc.

Genre XXX. \*LACHNIE, <sup>2</sup>*Lachnia*.

(λαχνη, duvet.)

Corps convexe en dessus, allongé, cylindrique, velu, ailé.

Antennes sétacées, distantes à la base, velues en dessous, de la longueur du corps dans les femelles, plus longues que lui dans les mâles; de onze articles: le premier plus ou moins allongé, le second court, les autres cylindriques.

Corselet unituberculé latéralement, cylindrique, presque carré, plus long que la tête; son disque inégal.

Tête ayant sa face antérieure allongée, aplatie, verticale.

Yeux fortement échancrés.

Palpes de longueur moyenne.

Mandibules assez étroites.

Elytres allongées, linéaires, arrondies ou un peu tronquées obliquement à leur extrémité, rebordées extérieurement et à la suture.

Ecusson court, semi-circulaire.

Pattes fortes, égales; cuisses un peu en massue comprimée; jambes intermédiaires légèrement unituberculées au-delà du milieu.

Tarses point houppeux.

## ESPÈCES.

## PREMIÈRE DIVISION.

Premier article des antennes renflé en massue à son extrémité; les troisième et quatrième allongés; le troisième le plus grand de tous. — Tubercule latéral du corselet placé près du bord postérieur. — Yeux fortement échancrés. — Ecusson semi-circulaire. (*Lachnia propriè dicta.*)

1. \**Lachnia subcineta.*

(Long. 6 lignes.) Corps brun, un peu luisant, couvert en partie d'un duvet court et ras, varié de brun, de fauve et de cendré. Tête avec un sillon en dessus se prolongeant jusqu'au milieu du front, et deux protubérances portant les antennes. Corselet rebordé postérieurement, plus faiblement à sa partie antérieure, inégal, un peu bombé, tacheté de noirâtre et de fauve. Elytres inégales et pointillées, surtout à la base, avec une bande grise transversale irrégulière au milieu, large environ du quart de l'élytre, dentelée postérieurement, interrompue à la suture. Poitrine couverte d'un duvet gris. Antennes de la couleur du corps, avec le duvet qui les couvre et les poils d'un brun fauve. Pattes de la couleur du corps, avec un duvet fauve. Mâle.

De Cayenne? Ma collection.

## DEUXIÈME DIVISION.

Premier article des antennes très-grand, plus long que le troisième, presque cylindrique, un peu plus mince à sa base; les autres allant en diminuant graduellement de longueur. — Tubercule latéral du corselet placé vers le bord antérieur. — Yeux très-profondément échancrés, ne formant, dans l'échancrure, qu'un étroit filet continu. — Ecusson presque carré. (*Coptops, κόπτω, je fends, ωψ, œil.*)

2. \**Lachnia parallela*, DUPONT, Collect.

(Long. 5 à 6 lignes.) Corps brun, couvert de poils ras

courts, cendrés. Front avec un léger sillon au milieu. Corselet inégal, faiblement pointillé. Elytres légèrement inégales, avec quelques lignes longitudinales élevées, à peine apparentes, et des points enfoncés, épars à leur base, plus rares vers leur extrémité; ces points garnis d'un duvet brun. Antennes et pattes semblables au corps pour la couleur et le duvet; articles des antennes de trois à onze, cuisses, jambes et tarsi, annelés de brun et de cendré. Femelle.

Du Sénégal. Ma collection.

Etc.

Genre XXXI. \*PTÉROPLIE, *Pteroplus*.

(πτερον, aile, οπλον, arme.)

Corps convexe en dessus, allongé, presque cylindrique, velu, ailé.

Antennes sétacées, distantes à la base, frangées en dessous, un peu plus longues que le corps dans les mâles, insérées chacune sur une protubérance; de onze articles cylindriques: le second assez court; les troisième et quatrième allongés; le troisième le plus grand de tous.

Corselet cylindrique, *plus long que large*, un peu dilaté sur ses côtés dans sa partie moyenne; cette dilatation portant une épine. Disque *tuberculé*.

Yeux entiers.

Palpes maxillaires plus longs que les labiaux; leurs articles égaux.

Mandibules assez épaisses, aiguës.

Tête ayant sa face antérieure assez courte; front légèrement bombé.

Elytres allongées, allant en se rétrécissant des angles huméraux à l'extrémité, bituberculées à la base; angles

huméraux saillants, arrondis; rebordées extérieurement et à la suture; leur extrémité mucronée.

Écusson semi-circulaire, arrondi au bout.

Pattes longues, assez fortes, velues; jambes antérieures ayant au côté interne deux tubercules distants; les quatre postérieures garnies extérieurement, au-delà du milieu, de poils rares et serrés dans les mâles.

Tarses velus, mais point huppés.

### ESPÈCES.

#### PREMIÈRE DIVISION.

Cuisses point en massue; jambes antérieures plus grandes que les autres, un peu cambrées dans les mâles; les intermédiaires légèrement unituberculées extérieurement. (*Pteroplius propriè dictus.*)

1. \**Pteroplius acuminatus*. — *Lamia acuminata*, DEJ. Catal.

(Long. 14 lignes.) Corps brunâtre, couvert en dessous d'un duvet gris. Front avec un sillon au milieu. Tête couverte, ainsi que le corselet, d'un duvet gris mêlé de fauve. Corselet inégal, ayant sur son disque deux tubercules distants. Elytres ayant leur base chargée de nombreux tubercules, pointillées, avec une large bande transversale grise au milieu, occupant le tiers intermédiaire; le premier tiers fauve, le dernier gris mêlé de fauve. Écusson uni, grisâtre. Antennes et pattes couvertes d'un duvet gris-fauve; jambes antérieures ayant leurs deux tubercules placés, l'un au-delà du milieu, l'autre, plus saillant, à l'extrémité. Mâle.

Du Brésil. Ma collection.

#### DEUXIÈME DIVISION.

Cuisses en massue. (*Rhaphiptera*, ῥαφίς, aiguille, πτερον, aile.)

2. \**Pteroplius nodifer*. — *Lamia nodifera*, DEJ. Catal.

(Long. 14 lignes.) Corps ferrugineux, couvert d'un duvet fauve. Front avec un léger sillon au milieu. Tête pointillée de noir, ainsi que le corselet; celui-ci ayant sur son disque deux tubercules, la pointe de ces tubercules et des deux épines latérales, noire. Elytres pointillées de noir à leur base; ces points diminuant graduellement et disparaissant à leur extrémité; le sommet des deux tubercules de leur base légèrement houppeux; chaque élytre offrant une bande oblique grise, mêlée de brun, partant de l'angle huméral, se joignant à la suture vers le milieu des élytres, et diminuant insensiblement en revenant au bord externe vers l'extrémité. Ecusson lisse. Antennes et pattes ferrugineuses, couvertes d'un duvet fauve; jambes antérieures ayant leurs deux tubercules placés, l'un au-delà du milieu, l'autre à l'extrémité et beaucoup plus saillant. Mâle.

Du Brésil. Ma collection.

Genre XXXII. \*ONCIDÈRE, *Oncideres*.

(*ογκος*, tubercule, *δεση*, cou.)

Corps convexe en dessus, allongé, cylindrique, un peu pubescent, ailé.

Antennes sétacées, distantes à la base, frangées en dessous, à peu près de la longueur du corps dans les femelles, plus longues que lui dans les mâles; de onze articles: le premier allongé, en massue à l'extrémité; le second très-court, cyathiforme; les suivants cylindriques; le troisième le plus grand de tous.

Corselet court, transversal, unituberculé latéralement, un peu sinué en devant pour recevoir la partie postérieure de la tête; son disque ayant souvent de petites stries transversales.

Yeux entiers, étroits, allongés, linéaires.

Palpes maxillaires plus longs que les labiaux; leur dernier article grêle, un peu plus court que le second.

Mandibules étroites, aiguës.

Tête grande, sa face antérieure allongée; front large, aplati, uni, vertical.

Élytres grandes, linéaires, mutiques et arrondies à l'extrémité, multigranulées à la base; leurs angles huméraux saillants, arrondis.

Écusson arrondi au bout.

Pattes courtes, fortes, égales; cuisses point en massue.

Tarses glabres; leur dernier article long, plus grand que les trois précédents réunis.

M. Lacordaire a pris plusieurs espèces sur les troncs d'arbres ou sur les feuilles.

#### ESPÈCES.

1. *Oncideres vomiosa*. — *Lamia vomiosa*, GERM. *Insect. spec. nov.* 1, pag. 482, n° 638. Du Brésil.

2. *Oncideres impluviata*. — *Lamia impluviata*, GERM. *id.* pag. 483, n° 639. Du Brésil.

Etc.

#### GENRE XXXIII. TÉTRAOPÈ, *Tetraopcs*. DALM.

Corps convexe en dessus, allongé, cylindrique, ailé.

Antennes sétacées, assez courtes, distantes à la base, velues en dessous; de onze articles cylindriques; le premier en massue; le second court; les troisième et quatrième peu allongés, d'égale grandeur; les suivants courts.

Corselet unituberculé latéralement, presque carré, cylindrique, ayant deux sillons transversaux; l'un près du bord postérieur, l'autre vers l'antérieur.



Yeux entièrement divisés chacun en deux parties, ce qui présente l'apparence de quatre yeux.

Palpes assez courts.

Mandibules courtes.

Tête un peu globuleuse, sa face antérieure courte; front un peu bombé.

Elytres linéaires, arrondies et mutiques à leur extrémité.

Écusson petit, presque triangulaire.

Pattes courtes, fortes, égales; cuisses point en massue.

Tarses point houppeux.

#### ESPÈCES.

1. *Tetraopes tornator*, SCHÖN. *Synon. Ins.* tom. 5, pag. 401, n° 222. — *Lamia tornator*, FAB. *Syst. Eleut.* tom. 2, pag. 501, n° 107. — OLI. *Encycl.* tom. VII, pag. 469, n° 64. — *Cerambyx tornator*, OLI. *Entom.* tom. IV, Capric. pag. 105, n° 158. Pl. VIII, fig. 52. Amérique septentrionale.

2. *Tetraopes arator*, GERM. *Ins. Spec. nor.* 1, Coleopt. 1824, pag. 486, n° 645. — *Tetraopes cordifer*, DEJ. *Catal.* Amérique septentrionale.

Etc.

Genre XXXIV. COLOBOTHÉE, *Colobothea*, DEJ. — *Encycl.*

Corps épais, ailé, convexe en dessus, comprimé latéralement, allant en diminuant sensiblement de largeur, d'un côté jusqu'à la tête inclusivement, et de l'autre jusqu'à l'anus; sa partie la plus large étant la base humérale des élytres.

Antennes sétacées, glabres, rapprochées à leur base, de la longueur du corps dans les femelles, plus longues que lui dans les mâles, insérées sur la ligne qui sépare le front

du vertex; de onze articles : le premier très-allongé, cylindrique, peu en massue; le second extrêmement court, cyathiforme; les suivants grêles, cylindriques, allongés; le troisième fort long; le onzième peu allongé dans les femelles, très-long dans les mâles.

Corselet mutique, cylindrique, un peu rétréci antérieurement, plus long que large; son disque uni.

Anus des femelles *saillant au-delà de l'abdomen*.

Palpes courts.

Mandibules courtes.

Tête étroite, face à peine bombée, verticale.

Yeux de grandeur moyenne.

Elytres longues, linéaires, fortement tronquées au bout; angles de cette troncature plus ou moins épineux.

Ecusson en triangle curviligne, un peu arrondi et un peu relevé postérieurement.

Pattes de longueur moyenne, égales; cuisses un peu en massue allongée.

Tarses antérieurs élargis et houppeux dans les mâles.

M. Lacordaire a observé que les *Colobothées* sont très-agiles, et qu'on les trouve toujours sur le tronc des arbres.

#### ESPÈCES.

1. *Colobothea Cassandra*. — *Saperda Cassandra*, DALM. *Analect. Entom.*, pag. 70, n° 61. — *Colobothea albomaculata*, DEJ. Catal. Du Brésil.

2. *Colobothea contaminata*, NOB. *Encycl. méthod.* tom. X, pag. 337, n° 1. De Cayenne.

Etc.

Genre XXXV. \*GÉRANIE, *Gerania*.

(γερανός, Grue.)

Corps convexe en dessus, médiocrement allongé, ailé.

Antennes glabres, sétacées, grêles, très-grandes, distantes à leur base, plus longues que le corps dans les femelles, ayant le double de sa longueur dans les mâles; de onze articles: le premier renflé, allongé, presque cylindrique; le second petit; les suivants allongés, cylindriques; le troisième le plus grand de tous.

Corselet mutique, cylindrique, assez court, guère plus long que large.

Tête petite, de la largeur du corselet; sa face bombée.

Pattes grêles, d'une longueur remarquable, surtout dans les mâles; cuisses minces, cylindriques, presque aussi longues que les jambes, et guère plus épaisses qu'elles; celles-ci allongées, presque cylindriques, un peu élargies à l'extrémité, ni cambrées, ni tuberculées.

Palpes courts.

Mandibules peu saillantes.

Elytres presque linéaires, convexes, plus larges que le corselet à leur base, tronquées droit à l'extrémité.

Ecusson petit, semi-circulaire.

Yeux grands, arrondis, réniformes, peu saillants.

#### ESPÈCE.

1. *Gerania Boscii*. — *Saperda Boscii*, FAB. *Syst. Eleut.* tom. 2, pag. 325, n° 36. De Java.

#### Genre XXXVI. GNOME, *Gnoma*. FAB.

Corps convexe en dessus, allongé, pubescent, ailé.

Antennes sétacées, glabres, un peu distantes à leur base, de la longueur du corps dans les femelles, plus longues que lui dans les mâles; de onze articles cylindriques: le

second très-petit; le troisième fort allongé; le dernier de grandeur moyenne dans les femelles.

Corselet mutique, très-grand, fort allongé, étroit et aminci dans son milieu, strié transversalement.

Tête *un peu plus large que la partie antérieure* du corselet; sa face antérieure aplatie, verticale.

Pattes de longueur moyenne, presque égales; cuisses point en massue, de forme ordinaire.

Palpes maxillaires ayant leurs second et troisième articles assez courts; le quatrième plus long, cylindrique, pointu au bout.

Mandibules courtes.

Elytres linéaires, arrondies et mutiques au bout, beaucoup plus larges à leur base que le corselet.

Ecusson petit, arrondi au bout.

#### ESPÈCES.

1. *Gnoma longicollis*, FAB. *Syst. Eleut.* tom. 2, pag. 315, n° 1. — *Cerambyx longicollis*, OLI. *Entom.* tom. IV, Capric. pag. 49, n° 64. Pl. XI, fig. 73.

2. *Gnoma Giraffa*, SCHÖN. *Syn. Ins.* tom. 3, pag. 428, n° 2. — *Cerambyx Giraffa*, SCHREIB. *Trans. Linn.* tom. VI, pag. 198. *Tab.* 21, fig. 8. Nouvelle-Hollande.

Etc.

#### Genre XXXVII. \*PÉLARGODÈRE, *Pelargoderus*.

(*πελαργος*, Cigogne, *δερη*, cou.)

Corps convexe en dessus, allongé, ailé.

Antennes glabres, longues, sétacées, beaucoup plus grandes

que le corps dans les mâles; de onze articles cylindriques : le second court; le troisième très-long, plus grand que le quatrième; le dernier allongé, pointu.

Corselet mutique latéralement, cylindrique, sans rétrécissement, pointillé, moins large que long, deux fois plus long que la tête, ayant un sillon transversal postérieur et un autre à sa partie antérieure.

Pattes longues; cuisses grandes, aussi longues que les jambes; pattes antérieures beaucoup plus grandes que les autres dans les mâles, avec leurs jambes un peu cambrées et armées d'une épine externe vers le bout; les quatre jambes postérieures unituberculées en dessus.

Tarses glabres.

Palpes assez courts.

Mandibules courtes.

Tête aussi large que la partie antérieure du corselet.

Elytres allant en se rétrécissant des angles huméraux à l'extrémité; celle-ci à peine tronquée; angles huméraux saillants.

Ecusson très-petit, semi-circulaire, arrondi au bout.

#### ESPÈCE.

##### 1. \**Pelargoderus vittatus*.

(Long. 14 à 15 lignes.) Corps noirâtre, chagriné en dessus. Tête ayant au milieu une ligne longitudinale enfoncée. Elytres offrant chacune une bande longitudinale jaune un peu oblique, partant de l'angle huméral et atteignant l'extrémité. Antennes et pattes de la couleur du corps. Mâle.

De Java. Collection du Muséum d'histoire naturelle, et provenant de celle de feu Bosc.

Genre XXXVIII. PTYCHODE, *Ptychodes*. CHEVROL. inéd.

Corps allongé, ailé, un peu convexe en dessus.

Antennes sétacées, glabres, de la longueur du corps dans les femelles, plus longues que lui dans les mâles; de onze articles cylindriques à partir du troisième: le premier grand, presque en cône renversé; le second petit, cyathiforme; le troisième très-long, plus grand que le quatrième: ces trois articles un peu frangés en dessous dans les femelles seulement; article terminal assez mince, allongé (surtout dans les mâles). Elles sont assez rapprochées l'une de l'autre à leur insertion.

Corselet notablement plus long que la tête, presque cylindrique, un peu plus étroit en devant, mutique, ayant plusieurs rides transversales assez irrégulières.

Pattes longues; cuisses grandes; pattes antérieures plus grandes que les autres dans les mâles; jambes droites sans épine externe; les jambes intermédiaires unituberculées en dessus près de l'extrémité.

Tarses antérieurs des mâles ayant leurs deux derniers articles *frangés de longs poils*.

Tête de la largeur de la partie antérieure du corselet.

Yeux assez petits.

Mandibules assez épaisses, aiguës, paraissant inermes.

Palpes de longueur moyenne; leur dernier article ovaire.

Elytres allant en se rétrécissant des angles huméraux à l'extrémité; ces derniers saillants et mousses; elles sont arrondies au bout et mutiques, rebordées extérieurement et à la suture.

Ecusson petit, semi-circulaire, arrondi au bout.

## ESPÈCE.

1. \**Ptychodes politus*, CHEVROL.

(Long. 9 à 12 lignes.) Corps noir luisant, avec trois raies longitudinales blanches paraissant dues à un duvet très-fin, celle du milieu partant de la tête entre les antennes et allant jusqu'à l'extrémité des élytres en passant sur la suture, les deux autres latérales partant de dessous chaque antenne et allant également presque à l'extrémité des élytres. Ecusson blanc. Elytres offrant quelques légers points blancs sur chacune vers le milieu. Tête ayant de chaque côté, sous les yeux, une petite raie blanche tombant obliquement derrière les mandibules. Poitrine avec une ou deux taches blanches de chaque côté; segments de l'abdomen portant de chaque côté une tache semblable. Antennes et pattes noires, luisantes. Mâle et femelle.

Du Mexique. Ma collection.

Genre XXXIX. \*CRYPTOCRANE, *Cryptocranium*.

(κρυπτος, caché, κρανον, tête.)

Corps allongé, ailé, convexe en dessus, cylindrique, pubescent.

Antennes glabres, sétacées, notablement plus courtes que le corps dans les femelles, très-distantes à leur base, de onze articles cylindriques ou presque obconiques : le premier long, en cône renversé; le second assez court; le troisième le plus grand de tous, aussi long que les trois suivants réunis; ceux qui suivent allant en diminuant de longueur; le onzième court et pointu dans les femelles.

Corselet mutique, cylindrique, plus long que large, cintré en devant et enveloppant la partie postérieure de la tête.

Pattes courtes, fortes, égales; cuisses comprimées, presque en massue.

Yeux *petits*.

Tête grande; face très-aplatie et verticale, aussi large que la partie antérieure du corselet.

Mandibules étroites, assez longues, bidentées à l'extrémité.

Palpes presque égaux; article terminal assez allongé, presque cylindrique, pointu.

Elytres allongées, linéaires, mutiques et arrondies au bout, rebordées extérieurement et à la suture.

Écusson petit, presque carré.

Suivant M. Lacordaire, l'espèce unique de ce genre vit sous les écorces et dans les trous que la larve a creusés dans le bois.

#### ESPÈCE.

1. \**Cryptocranium laterale*, DEJ. Collect.

(Long. 8 lignes.) Corps noirâtre, couvert d'un duvet court et serré; pointillé, chaque point, vu à la loupe, offrant un poil ras plus clair. Tête d'un ferrugineux foncé; labre noir, un peu luisant, fortement cilié de fauve antérieurement. Disque du corselet légèrement bombé. Elytres pointillées plus profondément à leur base, un peu déprimées au-dessous de l'écusson, offrant chacune latéralement deux taches noires veloutées, l'une occupant tout l'angle huméral en triangle; l'autre vers l'extrémité, également en triangle, la base posée latéralement; le sommet arrondi vers la suture, n'allant pas jusqu'au bout de l'élytre et s'unissant à la première tache sur le rebord externe, avec une raie blanchâtre, étroite, bordant les deux taches et formant entre elles un angle qui a la base tournée vers la suture; le reste des élytres grisâtre-brun, avec une tache plus brune



sur chacune près de l'extrémité à la suture. Antennes et pattes de la couleur du corps, avec un duvet comme lui.  
Femelle.

Du Brésil. Ma collection.

Genre XL. APOMÉCYNE, *Apomecyna*, DEJ.

Corps en ovale plus ou moins allongé, convexe en dessus, ailé.

Antennes glabres, presque filiformes, courtes, atteignant au plus la longueur de la moitié du corps, distantes à leur base; de onze articles: le premier allongé, en cône renversé; le second court; le troisième cylindrique, ainsi que les sept suivants; le plus grand de tous, *le quatrième, moitié plus court que le troisième*; les autres diminuant graduellement de longueur; le onzième très-court et pointu dans les femelles.

Corselet mutique latéralement, cylindrique, *en carré-long, son bord antérieur coupé droit et ne s'avancant point sur la tête.*

Yeux de *grandeur ordinaire.*

Pattes courtes, fortes, égales.

Tête assez forte; face un peu bombée.

Mandibules assez courtes.

Palpes courts.

Elytres allongées, assez étroites, un peu ovalaires.

Écusson petit, presque triangulaire.

ESPÈCES.

PREMIÈRE DIVISION.

Elytres tronquées à l'extrémité.

1. *Apomecyna alboguttata*, Mégerle. DEJ. Catal. — Sa-

*perda histrio*, FAB. ? *Syst. Eleut.* tom. 2, pag. 302, n° 112 ?  
Des Indes.

Etc.

DEUXIÈME DIVISION.

Elytres arrondies et mutiques à l'extrémité.

2. \**Apomecyna dorcadioides*, DUPONT.

(Long. 7 lignes.) Corps entièrement couvert d'un duvet blanchâtre très-court et très-serré. Front avec un sillon au milieu. Yeux noirs; labre couvert d'un duvet brun; mandibules d'un noir luisant. Corcelet inégal. Elytres légèrement rebordées extérieurement et à la suture, chacune avec deux raies longitudinales obscures, n'atteignant pas l'extrémité. Antennes et pattes semblables au corps pour la couleur et le duvet. Jambes intermédiaires et postérieures ayant extérieurement au-delà du milieu une frange de poils bruns, courts, raides et serrés.

Du Sénégal. Ma collection.

TROISIÈME DIVISION.

Elytres plus étroites, mucronées à leur extrémité.

5. \**Apomecyna scalaris*, DUPONT.

(Long. 4 à 5 lignes.) Corps grisâtre, légèrement daveux. Tête creusée entre les antennes, faiblement pointillée, avec un léger sillon au milieu du front. Corcelet pointillé, avec une bande grise, étroite, longitudinale au milieu, et une bande semblable de chaque côté. Elytres rebordées extérieurement et à la suture, avec deux lignes longitudinales de points enfoncés sur chacune d'elles, et trois bandes grises, transversales, obliques; la dernière revenant au bord externe à l'extrémité. Ecusson uni. Poitrine et segments de

l'abdomen pointillés. Antennes et pattes glabres, de la couleur du corps.

Du Sénégal. Ma collection.

Genre XLI. \*ANISOCÈRE, *Anisocerus*.

(ανισος, inégal, κεραια, corne.)

Corps court, ramassé, ailé, un peu convexe en dessus, duveteux.

Antennes glabres, très-distantes à leur base, sétacées, de onze articles dans les mâles, de dix dans les femelles : le premier allongé en massue; le second court; le troisième extrêmement long, cylindrique, portant au bout une touffe de poils; les suivants (dans les mâles) ont aussi une touffe, mais beaucoup plus petite; article terminal sans touffe et très-court dans les deux sexes.

Corselet unituberculé latéralement; son disque inégal.

Tête assez forte; face un peu bombée.

Yeux petits.

Mandibules très-courtes, point saillantes à l'extérieur dans le repos.

Palpes courts; pénultième article des maxillaires en cône renversé; le dernier pointu.

Elytres courtes, peu convexes en dessus, arrondies et mutiques à l'extrémité; angles huméraux saillants.

Ecusson très-petit, arrondi au bout.

Pattes fortes, égales; cuisses en massue.

Tarses antérieurs houpeux dans les mâles.

ESPÈCE.

1. *Anisocerus scopifer*. — *Lamia scopifera*, GERM. Ins.

*Spec. nov.* vol. 1, Coleopt. 1824, pag. 476, n° 628. — *Acanthocinus penicillatus*, DEJ. Catal. Du Brésil.

Genre XLII. \*XYLOTRIBE, *Xylotribus*.

(ξύλον, bois, τριβω, je broie.)

Corps assez court, peu convexe en dessus, ailé.

Antennes glabres, assez courtes, de onze articles : le premier grand, en massue ; le second petit, cylindrique ; le troisième allongé, renflé du milieu à l'extrémité ; le quatrième *dilaté et comprimé* ; les suivants simples, cylindriques.

Corselet unituberculé latéralement, presque cylindrique, un peu rétréci en devant.

Tête grande, de la largeur de la partie antérieure du corselet ; face verticale.

Yeux peu saillants.

Mandibules courtes, aiguës.

Palpes courts.

Elytres courtes, un peu convexes, arrondies et mutiques au bout, rebordées extérieurement et à la suture ; angles huméraux saillants, mousses, arrondis.

Ecusson petit, presque triangulaire.

Abdomen assez plat en dessous.

Pattes courtes, égales, glabres ; cuisses en massue ; jambes courtes, unituberculées en dessus et un peu dilatées près de leur extrémité.

ESPÈCE.

1. \**Xylotribus heterocerus*, DUPONT.

(Long. 6 lignes.) Corps ferrugineux-rougeâtre, glabre. Tête ayant une raie jaunâtre perpendiculaire, de chaque

côté du front; une raie semblable sous chaque œil; un léger sillon au milieu du front. Corselet ayant deux sillons transversaux, l'un près du bord postérieur, l'autre près de l'antérieur, avec trois raies jaunâtres longitudinales, interrompues, l'une au milieu du disque, les deux autres latérales, un peu obliques. Elytres parsemées de taches jaunâtres, avec un léger tubercule et des points élevés à la base de chacune d'elles. Ecusson ayant une tache jaunâtre au milieu. Poitrine offrant une tache ronde safranée de chaque côté et un petit point jaune tout-à-fait latéral; segments de l'abdomen ayant de chaque côté deux points jaunes, l'externe plus petit; lignes, taches et points dus à des poils. Antennes et pattes de la couleur du corps, le tubercule des jambes intermédiaires très-prononcé, celui des postérieures à peine indiqué.

De Cayenne. Ma collection.

Genre XLIII. \*EUDESME, *Eudesmus*.

(ευαν, exclamation, δεσμος, nœud.)

Corps allongé, cylindrique, convexe en dessus, ailé, pubescent.

Antennes glabres, distantes à la base, de onze articles: le premier court, subitement en massue; le second très-court, cyathiforme; le troisième peu allongé, gonflé, ovalaire; le quatrième court, cylindrique, ainsi que les suivants.

Corselet faiblement unituberculé latéralement, ayant deux sillons transversaux, l'un près du bord postérieur, l'autre près de l'antérieur; il est un peu inégal sur son disque.

Tête assez forte; face verticale.

Mandibules pointues à l'extrémité.

Palpes assez courts; article terminal des maxillaires à peine plus long que le précédent.

Elytres linéaires, allongées, parallèles, arrondies et mutiques à l'extrémité, rebordées extérieurement et à la suture; angles huméraux mousses et un peu saillants.

Ecusson très-petit, arrondi au bout.

Pattes courtes et fortes; cuisses en massue; jambes intermédiaires unituberculées extérieurement au-delà du milieu.

#### ESPÈCES:

##### 1. \**Eudesmus grisescens*.

(Long. 6 à 7 lignes.) Corps brun, légèrement ferrugineux, un peu luisant, couvert en partie d'un duvet très-court et très-fin, varié de brun de cendre et de fauve. Front pointillé. Tête avec un sillon en dessus se prolongeant entre les antennes. Corselet rebordé postérieurement, plus faiblement à sa partie antérieure, pointillé, avec des inégalités formant comme deux masses de tubercules réunis, de chaque côté, et un étroit et court sillon longitudinal sur son disque, partant du rebord postérieur et n'allant pas jusqu'au milieu. Elytres inégales, pointillées, surtout vers la base. Antennes portées sur deux protubérances, ayant les trois premiers articles bruns, un peu luisants et couverts d'un duvet très-fin et très-court; la base et l'extrémité du troisième lisse; les autres annelés de brun-pâle et de brun-foncé. Pattes semblables au corps pour la couleur et le duvet.

De Cayenne. Ma collection.

##### 2. \**Eudesmus fascinus*, DUPONT, Collect.

(Long. 4 à 5 lignes.) Corps brunâtre. Tête un peu luisante, couverte d'un duvet court, fauve-ferrugineux. Corselet noirâtre, un peu luisant, couvert en partie d'un duvet

semblable, avec un tubercule mousse et peu saillant de chaque côté près du bord antérieur. Elytres couvertes, de la base jusqu'un peu au-delà du milieu, d'un duvet court et ras, blanchâtre, dans lequel paraissent des taches noirâtres; rugueuses et ferrugineuses à l'extrémité, avec trois ou quatre petits points blanchâtres sur chacune d'elles à peu près au milieu de cette partie. Ecusson noirâtre, un peu luisant. Poitrine couverte d'un duvet court et ras, blanchâtre. Abdomen couvert d'un duvet semblable, blanchâtre au milieu, fauve sur les côtés et à l'extrémité; ses segments ayant de chaque côté deux points blanchâtres, l'un interne, l'autre tout-à-fait latéral. Antennes ferrugineuses, un peu luisantes; le premier article plus brun à la base; le troisième couvert d'un duvet épais, noir; les autres annelés de ferrugineux plus brun et plus pâle; cuisses noires, luisantes; jambes noirâtres, luisantes, annelées de blanchâtre; tarses noirâtres, luisants, très-faiblement annelés de blanchâtre.

Du Brésil. Ma collection.

Genre XLIV. \*ONYCHOCÈRE, *Onychocerus*.

(ουξ, ongle, κεραία, corne.)

Corps court, ramassé, convexe en dessus, ailé.

Antennes glabres, de onze articles: le premier en massue; le second grand, plus allongé que dans les autres Lamiaires, cylindrique; le troisième allongé, cylindrique, ainsi que les suivants, qui vont en diminuant graduellement de longueur; les neuvième et dixième garnis en dessous d'une longue frange de poils dans les mâles; le onzième, dans les deux sexes, est de substance cornée, renflé à la base, en forme d'âlène très-pointue et paraissant piquant.

Corselet transversal, unituberculé latéralement, rebordé en avant et postérieurement ; ces rebords munis chacun d'une ligne transverse de points enfoncés ; son disque chargé de tubercules dont plusieurs sont pointus.

Tête forte ; face verticale.

Yeux assez petits.

Mandibules point saillantes extérieurement dans le repos.

Palpes assez longs ; les maxillaires à dernier article allongé, pointu.

Elytres courtes, convexes, raboteuses et tuberculées, arrondies et mutiques à l'extrémité ; angles huméraux sail-lants.

Ecusson court, élargi, presque triangulaire.

Abdomen plat en dessous.

Pattes courtes, fortes, égales ; cuisses en masse ; jambes courtes, comprimées, irrégulièrement dilatées au côté extérieur.

#### ESPÈCES.

1. *Onychocerus Scorpio*. — *Lamia Scorpio*, FAB. *Syst. Eleut.* tom. 2, pag. 289, n° 43. — OLI. *Encycl.* tom. VII, pag. 458, n° 11. — OLI. *Entom. Capric.* Pl. III, fig. 10. Du Brésil.

Etc.

#### Genre XLV. \*GYMNOCÈRE, *Gymnocerus*.

(γυμνος, nu, κεραία, corne.)

Corps convexe en dessus, ailé, court, ramassé.

Antennes glabres, plus longues que le corps dans les mâles (1), de onze articles : le premier très-gros, renflé en

(1) Femelles inconnues.



massue à son extrémité; le second court; les suivants grêles, cylindriques, formant brusquement une transition avec le premier; le onzième très-long dans les mâles.

Corselet unituberculé latéralement, transversal; son disque un peu inégal.

Tête forte; face à peine bombée.

Yeux grands, peu saillants.

Mandibules courtes.

Palpes assez courts; dernier article des maxillaires pointu.

Elytres courtes, convexes, assez larges, rebordées extérieurement et à la suture, leur extrémité arrondie et mutique; angles huméraux saillants, arrondis.

Ecusson court, coupé presque carrément à l'extrémité.

Pattes fortes, les antérieures un peu plus grandes que les autres dans les mâles; jambes comprimées, sensiblement dilatées vers leur extrémité, les intermédiaires ayant un tubercule au milieu du côté externe; cuisses fortement en massue.

Tarses antérieurs houpeux dans les mâles.

#### ESPÈCE.

##### 1. \**Gymnocerus scabripennis*.

(Long. 9 lignes  $\frac{1}{2}$ .) Corps noir, couvert d'un duvet court, fauve. Corselet rebordé postérieurement, avec une ligne de points peu serrés en avant et près de ce rebord. Elytres ayant chacune à la base une élévation longitudinale, leur moitié antérieure chargée de tubercules noirs, leur moitié postérieure offrant cinq côtes élevées, courtes, la suturale plus éminente. Ecusson fauve. Antennes et pattes noires, avec un duvet très-fin brun. Tarses couverts d'un duvet fauve, les poils de la houppe bruns. Mâle.

De Guyenne. Ma collection.

Genre XLVI. \*LÉIOPE, *Leiopus*.

(λειος, lisse, ποῦς, pied.)

Corps peu allongé, convexe en dessus, ailé.

Antennes glabres, distantes à leur base, longues dans les mâles, sétacées, de onze articles; le premier grand, en massue allongée; le second court, cyathiforme; le troisième cylindrique, ainsi que les suivants.

Corselet unituberculé latéralement, un peu convexe et assez inégal en dessus.

Pattes de longueur moyenne; cuisses renflées en massue. Tarses sans houppes ni cils dans les deux sexes.

Tête de la largeur de la partie antérieure du corselet; sa face assez allongée, plane ou à peine bombée.

Mandibules courtes.

Palpes courts.

Elytres convexes, leurs angles huméraux prononcés, arrondis, mousses.

Écusson petit, arrondi postérieurement.

NOTA. Ce genre a de l'analogie avec les Pogonochères; mais il s'en distingue aisément par les antennes glabres, par la longueur assez remarquable du premier article des antennes, et par la face antérieure de la tête assez longue, à peine bombée ou plane.

## ESPÈCES.

## PREMIÈRE DIVISION.

Les trois premiers articles des tarses simples, égaux entre eux (*Leiopus propriè dictus*.)

## PREMIÈRE SUBDIVISION.

Elytres arrondies au bout.

1. *Leiopus nebulosus*. — *Cerambyx nebulosus*, Linn. —

FAB. *Syst. Eleut.* tom. 2, pag. 277, n° 51. — OLI. *Eutom.* tom. IV, Capric. pag. 54, n° 72. Pl. VII, fig. 47. — OLI. *Encycl.* tom. V, pag. 292, n° 11. — PANZ. *Faun. Germ.* fas. 14, fig. 15. — PAYK. *Faun. Suec.* tom. 3, pag. 56, n° 4. — Le Capricorne noir marbré de gris, GEOFF. *Ins.* Paris, tom. 1, pag. 204, n° 7. Commun aux environs de Paris.

2. *Leiopus melancholicus.* — *Pogonocherus melancholicus*, DEJ. *Collect.*

(Long. 6 lignes.) Corps brun, un peu ferrugineux, couvert d'un léger duvet de cette couleur. Front avec un faible sillon au milieu; labre lisse, luisant, cilié, fauve. Corcelet rebordé postérieurement, avec une ligne de points enfoncés en avant et près de ce rebord. Elytres légèrement rebordées extérieurement et à la suture, un peu inégales, pointillées, surtout à la base, ayant chacune, un peu au delà du milieu, près de la suture, deux taches noires veloutées l'une à côté de l'autre, placées un peu obliquement et entourées d'un liseré jaunâtre, ayant en outre une tache blanchâtre près du bord externe, entre les taches noires et l'extrémité. Dessous du corps noir, avec deux ou trois taches dues à des poils jaunâtres, de chaque côté des segments de l'abdomen, ces taches formant trois lignes longitudinales plus ou moins distinctes. Antennes et pattes de la couleur du corps; articles des antennes de trois à onze, cuisses, jambes et tarses, annelés de brun foncé et de brun fauve. Femelle.

De Cayenne. Ma collection.

Etc.

DEUXIÈME SURDIVISION.

Elytres tronquées au bout.

3. \**Leiopus varipennis.*

(Long. 5 lignes.) Dessous du corps brun, tacheté de noir

et de cendré. Front couvert d'un duvet cendré, avec un sillon au milieu; yeux se réunissant presque sur le sommet de la tête; partie postérieure de celle-ci couverte d'un duvet gris-fauve. Corselet tacheté de gris-fauve et de noir; ces couleurs dues à un duvet court et serré. Elytres rebordées extérieurement et à la suture, inégales en dessus, notamment à la base, tachetées de gris, de fauve et de noir, les taches noires consistant principalement en points assez nombreux, surtout à la base, avec deux ou trois taches gris-fauve plus ou moins distinctes parmi ces points, placées sur chaque élytre un peu au-dessous de l'angle huméral, et des ondes grises irrégulières vers l'extrémité; toutes ces couleurs dues à un duvet fin et serré. Antennes et pattes couvertes d'un semblable duvet gris-cendré; articles des antennes annelés de noirâtre et de gris.

Du Brésil. Ma collection.

#### DEUXIÈME DIVISION.

Premier article des tarsi plus long que les trois autres réunis; celui des tarsi antérieurs renflé en massue. (*OEdopeza*, οἶδος, tumeur, πῆζα, pied.)

4. \**Leiopus pogonocheroides*. — *Acanthocinus pogonocheroides*, DUPONT. Collect,

(Long. 5 à 4 lignes.) Corps noirâtre, un peu ferrugineux, couvert d'un duvet très-court, tantôt brun, tantôt fauve. Front avec un sillon au milieu. Corselet légèrement bombé sur son disque, avec un faible sillon près du bord postérieur. Elytres rebordées extérieurement et à la suture, tronquées à leur extrémité, ayant quelques lignes élevées longitudinales, et sur ces lignes des points élevés portant des poils raides, bruns, courts, offrant en outre chacune quelques taches plus obscures; une principale vers les deux

tiers de l'élytre, près de la suture, et derrière elle, un point blanchâtre, avec quelques autres ondes blanchâtres encore plus légères, à l'extrémité. Articles des antennes, cuisses, jambes et tarsi annelés de brun-foncé et de brun-clair, couverts d'un duvet très-court, brunâtre. Jambes intermédiaires bituberculées extérieurement à l'extrémité.

De Cayenne. Ma collection.

Genre XLVII. \*OMACANTHE, *Omacantha*.

(ωμος, épaule, ακανθα, épine.)

Corps allongé, convexe en dessus, ailé.

Antennes glabres, très-écartées entre elles à leur base, beaucoup plus longues que le corps dans les mâles, de onze articles cylindriques : le premier gros ; le second très-court ; le troisième un peu cambré dans les mâles, très allongé, ainsi que tous les suivants ; le onzième très-long dans les mâles.

Corselet en carré transversal, chagriné, un peu dilaté sur les côtés dans sa partie moyenne ; cette partie dilatée portant une épine ; disque assez inégal.

Pattes de longueur moyenne, égales ; cuisses *allongées, comprimées, point en massue* ; jambes des mâles cambrées et ayant une dilatation sensible au-delà du milieu.

Tarsi simples, non houppeux.

Tête forte, face verticale.

Mandibules arrondies extérieurement, pointues.

Palpes maxillaires ayant leur dernier article allongé, fusiforme.

Elytres arrondies à l'extrémité, avec une épine à l'angle sutural ; angles huméraux très-saillants, uniépineux.

Écusson assez large, presque transversal, semi-circulaire.

## ESPÈCE.

1. *Omacantha gigas*. — *Lamia gigas*, FAB. *Syst. Eleut.* tom. 2, pag. 281, n° 1. — OLI. *Encycl.* tom. VII, pag. 456, n° 1. — *Cerambyx gigas*, OLI. *Entomol.* tom. IV, Capric. pag. 59, n° 74. Pl. XIII, fig. 91. De Guinée.

Genre XLVIII. \*TÉNIOTE, *Taniotes*.

(*τανια*, ruban.)

Corps allongé, cylindrique, convexe en dessus, ailé. (Portant le plus souvent des taches et des raies longitudinales sur le corselet, qui se prolongent sur la tête.)

Antennes glabres, peu distantes à leur base, de la longueur du corps dans les femelles, beaucoup plus longues que lui dans les mâles, de onze articles cylindriques : le second court; le troisième très-long; le dernier allongé dans les femelles, extrêmement long dans les mâles.

Corselet cylindrique, presque carré, sans sillons transversaux distincts, plus long que large, un peu dilaté sur les côtés dans sa partie moyenne; cette partie dilatée portant une épine.

Pattes allongées, les antérieures plus longues que les autres dans les mâles; cuisses point en massue.

Tarses point houppeux dans aucun sexe.

Elytres allongées, allant visiblement en se rétrécissant des angles huméraux à l'extrémité; ceux-ci saillants, arrondis; elles sont mutiques au bout.

Tête de la largeur du corselet; face plane.

Yeux grands, peu saillants.

Mandibules assez fortes, arrondies extérieurement.

Palpes maxillaires plus longs que les labiaux; article ter-

minial des quatre plus grand que le précédent, un peu dilaté au milieu, pointu au bout.

Ecusson semi-circulaire, arrondi à l'extrémité.

Les espèces observées par M. Lacordaire se tiennent sur les feuilles et volent le soir dans les bois; elles font entendre un bruit aigu avec le corselet.

#### ESPÈCES.

1. *Taniotes subocellatus*. — *Cerambyx subocellatus*, OLI. Entom. tom. IV, Capric. pag. 69, n° 89. Pl. II, fig. 12, a. b. et Pl. XIII, fig. 12, d. — *Lamia subocellata*, OLI. Encycl. tom. VII, pag. 459, n° 19. — *Cerambyx ocellatus*, FAB. Syst. Eleut. tom. 2, pag. 272, n° 51. Amérique méridionale.

2. *Taniotes pulverulentus*. — *Cerambyx pulverulentus*, OLI. Entom. tom. IV, Capric. pag. 50, n° 66. Pl. VII, fig. 46, b. — OLI. Encycl. tom. V, pag. 502, n° 55. Cayenne.

Etc.

#### Genre XLIX. MONOCHAME, *Monochamus*.

MÉGERLE. DEJ. Catal.

Corps allongé, cylindrique, convexe et chagriné en dessus, glabre, ailé.

Antennes glabres, peu distantes à leur base, de la longueur du corps dans les femelles, beaucoup plus longues que lui dans les mâles, de onze articles cylindriques : le premier peu en massue; le second court, cyathiforme; le troisième grand; le dernier court dans les femelles, extrêmement long dans les mâles.

Corselet cylindrique, presque carré, sans sillons transversaux distincts, un peu dilaté sur les côtés, dans sa partie moyenne; cette partie dilatée portant une épine.

Pattes de longueur moyenne, les antérieures un peu plus grandes que les autres dans les mâles; cuisses point en massue.

Tarses antérieurs *houpeux dans les mâles*.

Elytres *presque linéaires et parallèles*, arrondies et mutiques au bout; leurs angles huméraux assez saillants et arrondis.

Tête assez petite, de la largeur de la partie antérieure du corselet; sa face plane.

Yeux *petits*, peu saillants, ne s'avancant point au-dessous des antennes,

Mandibules arrondies extérieurement et pointues.

Palpes maxillaires un peu plus longs que les labiaux; leur article terminal plus long que le précédent et aminci au bout.

Écusson court, semi-circulaire.

#### ESPÈCES.

1. *Monochamus sutor*, DEJ. Catal. — *Lamia sutor*, FAB. *Syst. Eleut.* tom. 2, pag. 294, n° 68. — PAYK. *Faun. Suec.* tom. 3, pag. 62, n° 2. — OLI. *Encycl.* tom. VII, pag. 471, n° 75. — *Cerambyx sutor*, OLI. *Entom.* tom. IV, Capricor. pag. 111, n° 149. Pl. III, fig. 20, a. b. c. Mâle. Du nord de l'Europe.

2. *Monochamus Gallo-provincialis*. — *Cerambyx Gallo-provincialis*, OLI. *Entom.* tom. IV, Capric. pag. 125, n° 169. Pl. III, fig. 17. Midi de la France.

5. *Monochamus dentator*, DEJ. Catal. — *Lamia dentator*, FAB. *Syst. Eleut.* tom. 2, pag. 294, n° 70. — *Cerambyx Caroliniensis*, OLI. *Entom.* tom. IV, Capric. pag. 85, n° 112. Pl. XII, fig. 88. — *Lamia Caroliniensis*, OLI. *Encycl.* tom. VII, pag. 465, n° 56. Amérique septentrionale.

Etc.



Genre L. LAMIE, *Lamia*. FAB.

Corps allongé, cylindrique, convexe en dessus, pubescent, ailé.

Antennes glabres, à peu près de la longueur du corps dans les femelles, plus longues que lui dans les mâles, de onze articles cylindriques : le troisième le plus grand de tous ; le dernier assez long dans les deux sexes.

Corselet presque cylindrique, presque carré, un peu dilaté sur les côtés dans sa partie moyenne ; cette partie dilatée portant un tubercule ou une épine ; il a deux sillons transversaux prononcés, l'un près du bord postérieur, l'autre près de l'antérieur ; disque un peu inégal.

Pattes fortes, égales ; cuisses point en massue.

Tarses non houppeux.

Tête de la largeur de la partie antérieure du corselet, ayant une ligne enfoncée au milieu ; sa face plane.

Yeux de grandeur médiocre.

Mandibules fortes, assez épaisses, mutiques intérieurement.

Elytres allongées, linéaires ; leur base assez large et carrée ; angles huméraux arrondis, saillants.

Ecusson court, arrondi au bout.

## ESPÈCES.

## PREMIÈRE DIVISION.

Antennes assez rapprochées l'une de l'autre à leur base. (*Ceropletis*, κέρασ, corne, πλῆσιος, voisin.)

1. *Lamia trifasciata*, FAB. *Syst. Eleut.* tom. 2, pag. 297, n° 24. — OLI. *Encycl.* tom. VII, pag. 457, n° 6. — *Cerambyx*

*trifasciatus*, OLI. Entom. tom. IV, Capric. pag. 61, n° 77. Pl. XVI, fig. 121. Du Sénégal.

2. *Lamia æstuans*, SCHÖN. *Syn. Ins.* tom. 3, pag. 389, n° 129. — *Cerambyx æstuans*, OLI. Entom. tom. IV, Capric. pag. 123, n° 165. Pl. XXIII, fig. 176. D'Afrique.

3. *Lamia æthiops*, FAB. *Syst. Eleut.* tom. 2, pag. 297, n° 87. — OLI. Encycl. tom. V, pag. 465, n° 44. — *Cerambyx æthiops*, OLI. Entom. tom. IV, Capric. pag. 91, n° 119. Pl. I, fig. 2. Du Cap de Bonne-Espérance.

4. *Lamia hottentota*, FAB. *Syst. Eleut.* tom. 2, pag. 296, n° 79. — OLI. Encycl. tom. V, pag. 464, n° 41. — *Cerambyx hottentota*, OLI. Entom. tom. IV, Capric. pag. 90, n° 118. Pl. IV, fig. 27. Du Cap de Bonne-Espérance.

Etc.

#### DEUXIÈME DIVISION.

Antennes notablement écartées l'une de l'autre à leur base. (*Lamia propriè dicta.*)

5. *Lamia rubus*, FAB. *Syst. Eleut.* tom. 2, pag. 283, n° 10. — OLI. Encycl. tom. VII, pag. 456, n° 2. — *Cerambyx rubus*, OLI. Entom. tom. IV, Capric. pag. 59, n° 75. Pl. VIII, fig. 57. Des Indes.

6. *Lamia scabrator*, FAB. *Syst. Eleut.* tom. 2, pag. 284, n° 16. — OLI. Encycl. tom. VII, pag. 461, n° 25. — *Cerambyx scabrator*, OLI. Entom. tom. IV, Capric. pag. 74, n° 96. Pl. III, fig. 14, a. b. Des Indes.

7. *Lamia oculator*, FAB. *Syst. Eleut.* tom. 2, pag. 295, n° 77. — OLI. Encycl. tom. VII, pag. 456, n° 4. — *Cerambyx oculator*, OLI. Entom. tom. IV, Capric. pag. 67, n° 86. P. II, fig. 11. Du Cap de Bonne-Espérance.

8. *Lamia formosa*, OLI. Encycl. tom. VII, pag. 463, n° 58. — *Cerambyx formosus*, OLI. Entom. tom. IV, Capric.

pag. 92, n° 120. Pl. XX, fig. 155. Du Cap de Bonne-Espérance.

9. *Lamia textor*, FAB. *Syst. Eleut.* tom. 2, pag. 285, n° 22.—PAYK. *Faun. Suec.* tom. 5, pag. 61, n° 1.—PANZ. *Faun. Germ.* fas. 19, fig. 1.—OLI. *Encycl.* tom. VII, pag. 461, n° 29.—*Cerambyx textor*, OLI. *Entom.* tom. IV, pag. 105, n° 140. Pl. VI, fig. 59, d. e. (1)—Le Capricorne noir chagriné, GEOFFR. *Ins. Paris*, tom. 1, pag. 201, n° 3. Environs de Paris.

Etc.

### Genre LI. \*MORIME, *Morimus*.

(μοριμος, fatal.)

Corps peu allongé, convexe en dessus, aptère, un peu pubescent.

Corselet allongé, cylindrique, *inégal en dessus*, un peu dilaté sur les côtés dans sa partie moyenne; cette dilatation portant une épine.

Antennes à peine pubescentes en dessous, de la longueur du corps dans les femelles, *beaucoup plus longues que lui dans les mâles*, distantes à leur base, de onze articles cylindriques: le second court, cyathiforme; le troisième allongé; le onzième de grandeur moyenne dans les deux sexes, un peu plus long dans les mâles.

Tête assez grande, de la largeur de la partie antérieure du corselet.

Yeux petits, très-étroits, ne formant qu'un rebord autour des antennes.

Mandibules assez fortes, aiguës.

Palpes maxillaires notablement plus longs que les labiaux

(1) Les fig. b, c. appartiennent au *Morimus lugubris*.

et grêles; leur dernier article plus long que le précédent, ovulaire, pointu au bout.

Elytres ovales, peu allongées; leurs angles huméraux peu prononcés; elles sont arrondies et mutiques au bout.

Ecusson petit, arrondi au bout.

Abdomen ovale.

Pattes fortes; les antérieures un peu plus longues que les autres dans les mâles; jambes intermédiaires munies, dans les deux sexes, d'un tubercule vers leur extrémité; cuisses point en massue.

Tarses non houppeux; leur dernier article de grandeur moyenne.

#### ESPÈCES.

1. *Morimus lugubris*. — *Lamia lugubris*, FAB. *Syst. Eleut.* tom. 2, pag. 298, n° 92. — *Cerambyx textor*, OLI. *Entom.* tom. IV, Capric. pag. 105, n° 140 (1). Pl. VI, fig. 39, b. c. Environs de Paris, dans les chantiers.

2. *Morimus tristis*. — *Lamia tristis*, FAB. *Syst. Eleut.* tom. 2, pag. 298, n° 93. — OLI. *Encycl.* tom. VII, pag. 469, n° 67. — *Cerambyx tristis*, OLI. *Entom.* tom. IV, Capric. pag. 106, n° 141. Pl. IX, fig. 62. France méridionale.

3. *Morimus funestus*. — *Lamia funesta*, FAB. *Syst. Eleut.* tom. 2, pag. 298, n° 94. — OLI. *Encycl.* tom. VII, pag. 470, n° 68. — *Cerambyx funestus*, OLI. *Entom.* tom. IV, Capric. pag. 107, n° 142. Pl. IX, fig. 65. Midi de la France.

#### Genre LII. DORCADION, *Dorcadion*. DALM. (SCHÖN. *Syn. Ins.*)

Corps peu allongé, convexe en dessus, aptère, chagriné, glabre ou n'ayant que des poils courts et couchés.

(1) Olivier a confondu la *Lamia textor* avec le *Morimus lugubris*.

Antennes glabres, courtes dans les deux sexes, distantes à leur base, de onze articles obconiques : le second très-court, *élargi*, cyathiforme; les troisième et quatrième courts, *égaux entre eux*; le onzième court dans les deux sexes.

Corselet cylindrique; son disque lisse, un peu déprimé; partie moyenne du corselet un peu dilatée sur les côtés; cette dilatation portant une épine.

Patte courtes, très-fortes, égales; cuisses *point en massue*.

Tête de la largeur de la partie antérieure du corselet; face plane.

Yeux petits, étroits, ne formant qu'un rebord autour des antennes.

Mandibules peu épaisses, pointues.

Palpes maxillaires plus longs que les labiaux; leur troisième article presque triangulaire; le quatrième de la longueur du précédent, ovalaire, pointu au bout.

Elytres plus ou moins allongées et étroites, assez convexes, ovales, arrondies et mutiques à leur extrémité; angles huméraux arrondis, point saillants.

Ecusson très-petit, presque triangulaire.

Abdomen ovale.

Le *Dorcadion fuliginator* et ses variétés se trouve fréquemment à terre, dans l'herbe et les gazons; je ne l'ai jamais rencontré sur les troncs d'arbres, ni sur le bois mort ou fraîchement coupé. Geoffroy cependant dit l'avoir pris sur les haies, notamment sur l'aubépine. Il fait entendre un bruit assez fort, en frottant son corselet contre la base des élytres.

#### ESPÈCES.

1. *Dorcadion fuliginator*, DEJ. Catal. — *Lamia fuliginator*, FAB. Syst. Eleut. tom. 2, pag. 299, n° 101. — PANZ.

*Faun. Germ.* fas. 47, fig. 21. — OLI. *Encycl.* tom. VII, pag. 475, n° 85. — *Cerambyx fuliginator*, OLI. *Entom.* tom. IV, Capric. pag. 117, n° 157. Pl. IV, fig. 21. — Le Capricorne ovale cendré, GEOFF. *Ins.* Paris. tom. 1, pag. 265, n° 8. Très-commun aux environs de Paris. \*

Il varie beaucoup par la couleur des élytres, qui sont d'un gris-forcé, ou cendré, ou brunes. Les bandes longitudinales blanches sont tantôt effacées, tantôt apparentes.

2. *Dorcadion rufipes*, FAB. *Syst. Eleut.* tom. 2, pag. 502, n° 116. — PANZ. *Faun. Germ.* fas. 48, fig. 22. — *Lamia pedestris*, OLI. *Encycl.* tom. VII, pag. 472, n° 79 (la synonymie est fautive). — *Cerambyx pedestris*, OLI. *Entom.* tom. IV, Capric. pag. 114, n° 155. Pl. XXII, fig. 169. D'Autriche.

Etc.

Genre LIII. PARMÈNE, *Parmena*. MÉGERLE. DEJ. Catal.

Corps peu allongé, convexe en dessus, aptère, *velu*.

Antennes assez courtes, filiformes, pubescentes, distantes à leur base, de onze articles : le premier renflé, ovalaire ; le second très-court, *globuleux* ; les suivants cylindriques, diminuant graduellement de longueur ; le troisième *assez allongé, le plus grand de tous* ; le terminal un peu plus long que le dixième.

Corselet cylindrique, aussi long que large, unituberculé latéralement ; son disque uni.

Pattes courtes ; jambes assez épaisses, presque triangulaires ; les quatre dernières ayant au côté externe, près de l'extrémité, une échancrure garnie de cils formant une brosse ; cuisses *légèrement en massue* ; tarsi à articles courts, le troisième profondément bilobé.

Tête de la largeur du corselet ; sa face un peu bombée.

Yeux petits, étroits, ne formant qu'un rebord autour des antennes.

Mandibules courtes, pointues.

Palpes courts; articles courts, presque cylindriques.

Elytres ovales, un peu convexes, arrondies et mutiques à l'extrémité; angles huméraux point saillants.

Ecusson extrêmement petit, triangulaire.

Abdomen ovale.

On doit à notre collègue, M. Solier, de Marseille, de bonnes observations sur une espèce encore inédite de ce genre, qu'il a pu examiner dans ses différents états. « L'insecte parfait a été trouvé près de Marseille, sous les pierres, en avril, juin et septembre; M. Solier le prit aussi en mars dans les tiges de l'*Euphorbia characias*. La larve qui vit dans cette plante a été trouvée par MM. Rambur et Solier à la même époque, et la *Parmena* a paru en août. Cette larve est apode; le corps est blanchâtre, composé de douze segments ciliés latéralement de roussâtre; la partie antérieure de la tête d'un brun roux; les segments, de trois à dix, ont chacun en dessous deux légères élévations bordées de tubercules faisant sans doute l'office de pattes; les stigmates sont brunâtres; les antennes très-courtes, de deux articles; les mandibules noires, courtes, cornées, anguleuses. Cette larve, qui se tient dans les tiges de la plante, ne mange pas d'abord toute la moelle, qui lui sert de nourriture; mais elle s'y pratique un chemin sinueux, et vit du reste en revenant sur ses pas. Elle bouche l'ouverture de la tige, lorsqu'elle va passer à l'état de nymphe, avec de la sciure de bois. Cette nymphe, enveloppée d'une membrane qui laisse apercevoir les diverses parties qu'aura l'insecte parfait, est blanchâtre; elle agit avec vivacité son abdomen lorsqu'on la touche; celui-ci est terminé par deux épines divergentes, qui, sans

» doute, ainsi que le pense M. Solier, lui servent à se cram-  
 » ponner pour se débarrasser de sa peau au moment de sa  
 » dernière mue.»

## ESPÈCES.

1. *Parmena pilosa*, DEJ. Catal. — SOLIER (travail inédit).  
 « (Long. 6 à 8 lignes.) Corps d'un gris cendré, avec des  
 » parties plus obscures, couvert de poils couchés, soyeux,  
 » et mêlés d'autres poils redressés; son dessus irrégulière-  
 » ment ponctué. Labre obscur. Mandibules noires à l'ex-  
 » trémité. Elytres quelquefois entièrement grises, mais  
 » ayant souvent à leur partie postérieure, une bande trans-  
 » verse sinueuse, une tache réniforme et la base d'une  
 » nuance plus obscure. Antennes, palpes, jambes et tarse  
 » roussâtres. » (Solier.)

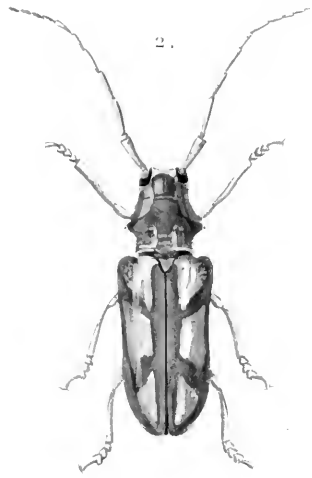
Environs de Marseille.

Etc.

FIN DE LA TRIBU DES LAMIAIRES.

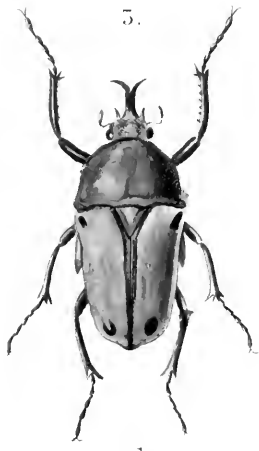


A



L. Gory del

B



Guerin del

Sci. De...

A. 1. *Lamia lucunda*. 2. idem *radiata*.  
 B. 5. *Goliathus daplois* *male* 4. idem *female*