

NOTAS SINONÍMICAS E NOVAS COMBINAÇÕES EM
LONGICÓRNEOS SUL-AMERICANOS
(COLEOPTERA, CERAMBYCIDAE)

Gérard Luc Tavakilian¹

ABSTRACT. SYNONYMICAL NOTES AND NEW COMBINATIONS ON SOUTH AMERICAN LONGHORNED BEETLES (COLEOPTERA, CERAMBYCIDAE). New synonyms: *Chlorida parvula* Thomson, 1860 = *Chlorida curta* Thomson, 1857; *Pseuderiphus balachowskyi* Villiers, 1971 = *Eriphus collaris* Erichson, 1848; *Ceragenia sericata* Pascoe, 1859, 1859 = *Cerambyx striatus* Voet, 1778; *Anoplomerus gracilis* Bates, 1870 = *Anoplomerus globulicollis* Buquet, 1860; *Opades costifera* (Waterhouse, 1880) and *Opades vittipennis* Bates, 1870 = *Opades costipennis* (Buquet, 1844); *Anoplomerus quadriguttatus* Buquet, 1860 = *Nyssicus conspicillatus* (Erichson, 1847); *Sthelenus braconinus* Bates, 1870 = *Sthelenus ichneumoneus* Buquet, 1859; *Odontocera basalis* Aurivillius, 1925 = *Odontocera poecilopoda* White, 1855; *Mecometopus crassicornis* Chevrolat, 1862 = *Mecometopus curtus* (Castelnau & Gory, 1835); *Mecometopus troglodytes* (Castelnau & Gory, 1835) = *Mecometopus globicollis* (Castelnau & Gory, 1835); *Mecometopus consanguineus* Chevrolat, 1862 = *Mecometopus lepreuri* (Castelnau & Cory, 1835); *Mecometopus amabilis* Chevrolat, 1862 = *Mecometopus rhinotragedes* Thomson, 1860; *Mecometopus maronensis* Chevrolat, 1862 and *Mecometopus funereus* Chevrolat, 1862 = *Mecometopus triangularis* (Castelnau & Gory, 1835); *Megacyllene cayennensis* (Castelnau & Gory, 1835) = *Megacyllene angulata* (Fabricius, 1792); *Cosmisoma diana* Bates, 1870 = *Cosmisoma ammiralis* (Linné, 1767); *Chrysoprasis ignicollis* Bates, 1870 = *Chrysoprasis aeneicollis* (Buquet, 1844); *Mallosoma thoracicum* White, 1853 and *Mallosoma rubricolle* Bates, 1870 = *Mallosoma lepreuri* (Buquet, 1844); *Pteroplatus lycoides* Guérin, 1844 = *Cosmoplastidius annulipes* (Blanchard, 1843); *Adetus guttulatus* Belon, 1902 = *Adetus punctatus* (Thomson, 1868); *Esthlogena albolineata* Breuning, 1942 = *Ataxia albolineata* Breuning, 1940; *Rhaphiptera rixator* Thomson, 1868 = *Cerambyx notatus* Voet, 1778; *Hypsioma sordida* Thomson, 1868 = *Alexera barii* (Jekel, 1861); *Charoides antennata antennata* Dillon & Dillon, 1945 = *Hypsioma tigrinata* Thomson, 1868; *Zipoetopsis surinamensis* Breuning, 1973 = *Grammopsis clavigera* (Bates, 1866); *Paracacostola* Breuning, 1974 = *Helvina* Thomson, 1864; *Paracacostola granulata* Breuning, 1974 = *Helvina uncinata* Thomson, 1864; *Hoplistocerus gloriosus* Bates, 1862 = *Hoplistocerus refulgens* Blanchard, 1843; *Polyrhaphis denudata* Lane, 1978 = *Polyrhaphis fabricii* Thomson, 1865; *Hedypathes albus* Thomson, 1865 = *Hedypathes monachus* (Erichson, 1848); *Oreodera scabra* (Fabricius, 1792) = *Oreodera glauca* (Linné, 1758); *Acanthoderes armata* Melzer, 1935 = *Acanthoderes (Psapharochrus) lateralis* Bates, 1861; *Acanthoderes flexistigma* Bates, 1880 = *Acanthoderes (Psapharochrus) affinis* (Thomson, 1865); *Atrypanius sedatus* (Bates, 1864) = *Liopus implexus* Erichson, 1847; *Nyssodrysternum variegatum* (Aurivillius, 1929) = *Nyssodrysolia cinerascens* (Bates, 1864); *Urgleptes halffteri* Villiers, 1971 = *Nyssodrysolia stictica* Gilmour, 1962; *Colobothea annulata* (Fabricius, 1775) and *Colobothea concreta* Bates, 1865 = *Colobothea hirtipes* (DeGeer, 1775); *Adesmus albosuturalis* Fuchs, 1970 = *Eulachnesia calliste* Bates, 1881. New combinations: *Pseuderiphus collaris* (Erichson, 1848) *comb. n.*; *Styliceps striatus* (Voet, 1778) *comb. n.*; *Esthlogena albolineata* (Breuning, 1940) *comb. n.*; *Rhaphiptera notata* (Voet, 1778) *comb. n.*; *Charoides tigrinata* (Thomson, 1868) *comb. n.*; *Atrypanius implexus* (Erichson, 1847) *comb. n.*;

Fonds Documentaire IRD



010023128

Fonds Documentaire IRD

Centre ORSTOM de Cayenne, B.P. 165, 97323 Cayenne Cedex, France.

Cote: B*23128

EX: 11111

Nyssodrycina cinerascens (Bates, 1864) *comb. n.*; *Nyssodrycina stictica* (Gilmour, 1962) *comb. n.*. The following new combinations: *Callia bicolor* (Breuning, 1960) *comb. n.*; *Drycothaea angustifrons* (Breuning, 1943) *comb. n.*; *Drycothaea mexicana* (Breuning, 1974) *comb. n.* and the genera *Euryestola* Breuning, 1940 with its type species (*Euryestola antennalis* Breuning, 1940) are transferred from the tribe Desmiphorini to the tribe Calliini.

KEYWORDS. SYNONYMS, CERAMBYCIDAE, COLEOPTERA, SOUTH AMERICA.

O material examinado pertence às seguintes instituições: Muséum National d'Histoire Naturelle, Paris (MNHN); British Museum, Londres (BM); Museum für Naturkunde der Humboldt Universität, Berlim (MNHU); Institut Royal des Sciences Naturelles de Belgique, Bruxelas (IRS); Naturhistoriska Riks Museet, Estocolmo (NRM).

Durante minha última permanência na Europa, visitei várias instituições e descobri as novas sinonímias e combinações a seguir. Neste ensejo, aproveito a ocasião para apresentar meus sinceros agradecimentos a senhora Hella Wendt (MNHU), a senhora Sharon Shute (BM), ao doutor Per Lindskog (NRM), ao senhor Jacques Cools (IRS) e, a meu colega e amigo, o senhor René Michael Quentin (MNHN) cujas amáveis ajudas facilitaram consideravelmente o meu trabalho.

CERAMBYCINAE

Chlorida curta Thomson, 1857

Chlorida curta Thomson, 1957: 288

Chlorida parvula Thomson, 1860: 243 *syn. n.*

O holótipo de *C. parvula* é um exemplar de 11 mm de comprimento (MNHN).

Pseudoeriphus collaris (Erichson, 1848) *comb. n.*

Eriphus collaris Erichson, 1848: 572 (MNHU)

Pseuderiphus balachowskyi Villiers, 1971: 344 fig. 1 (MNHN) *syn. n.*

Styliceptus striatus (Voet, 1778) *comb. n.*

(Fig. 1)

Cerambyx striatus Voet, 1778: 17 (nº 69), est. XVI, fig. 69

Cerambyx striata; Blackwelder, 1946: 593 (cat.) (incertae sedis)

Caragenia sericata Pascoe, 1859: 16 (erro por *Ceragenia*) *syn. n.*

Ceragenia sericata; Lacordaire, 1869: 159

Styliceptus sericatus; Bates, 1870: 263 (sin.)

Styliceptus sericata; Bates, 1872: 174

Caragenia amazonica Thomson, 1860: 210

Styliceptus sericans Lacordaire, 1869: 292, est. 85, fig. 3

Styliceptus serricans; Prudhomme, 1906: 34 (distr.)

O desenho no livro de Voet (MNHN) e as procedências (Demerary e Surinam) não permitem dúvidas sobre a sinonímia acima proposta.

Anoplomerus globulicollis Buquet, 1960

Anoplomerus globulicollis Buquet, 1860: 625

Anoplomerus gracilis Bates, 1870: 260 *syn. n.*

Ambos os tipos pertencem ao Museu de Paris (MNHN).

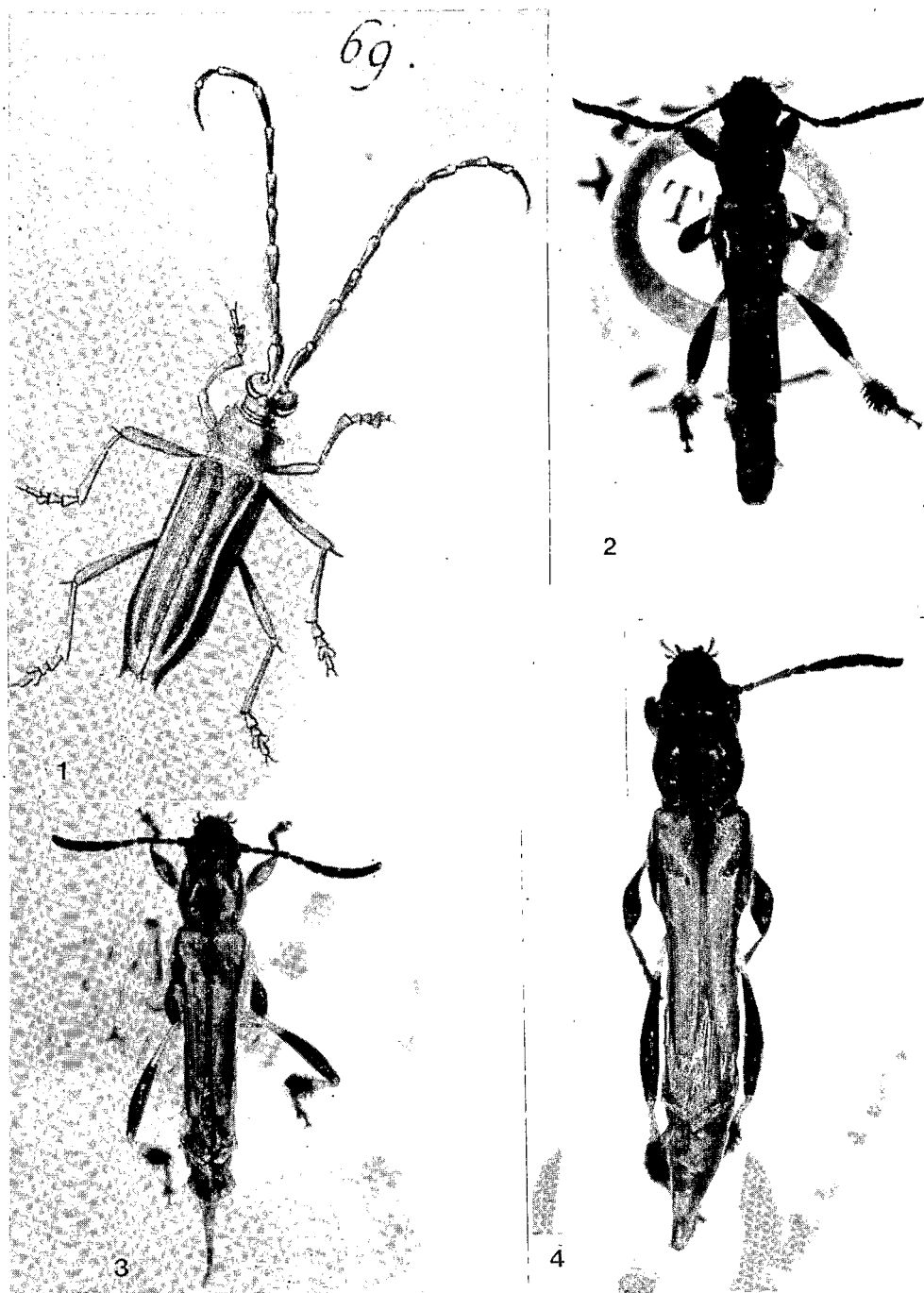


Fig. 1. *Cerambyx striatus* Voet, 1778 (Iconótipo); 2, *Odontocera poecilopoda* White, 1855 (Holótipo macho, BM); 3, *idem* (fêmea da Região Amazônica, BM); 4, *O. basalis* Aurivillius, 1925 (síntipo fêmea, BM).

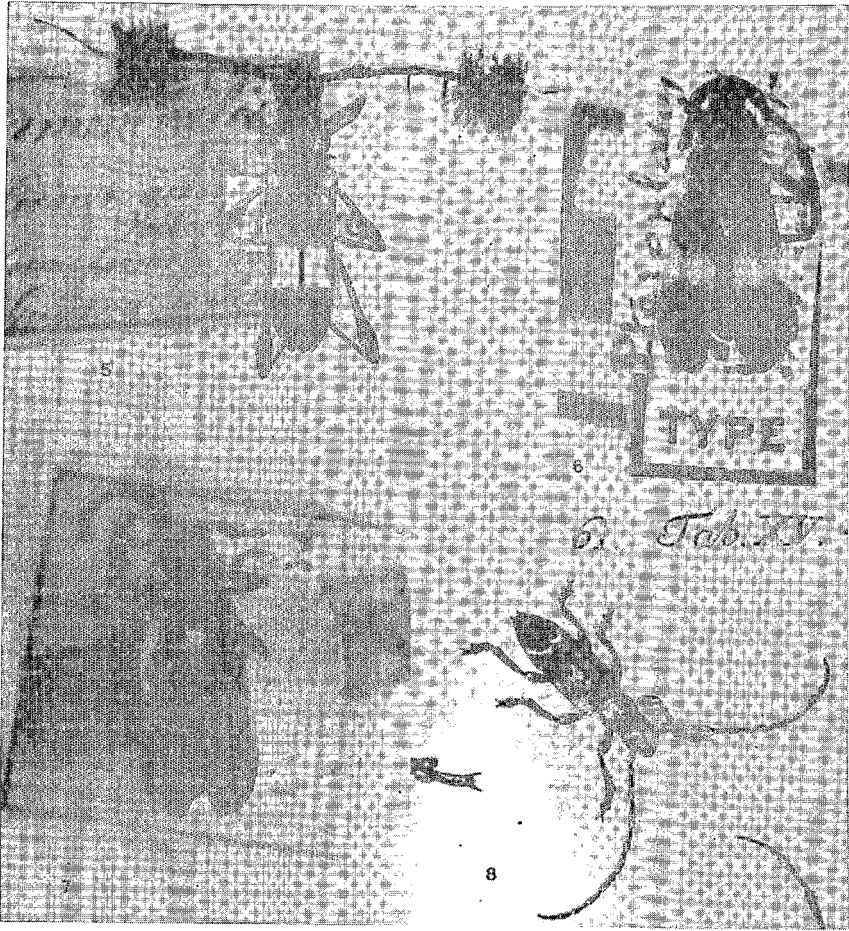


Fig. 5. *Cosmisoma ammiralis* (Linné, 1767), fêmea da Guiana identificada por Erichson, MNHU; 6, *Pieroplatus lycoides* Guérin, 1844, holótipo, MNHN; 7, *P. annulipes* Blanchard, 1843, holótipo, MNHN; 8, *Cerambyx notatus* Voet, 1778, iconótipo.

***Opades costipennis* (Buquet, 1844)**

Chlorida costipennis Buquet, 1844: 221

Opades costipennis; Lacordaire, 1869: 288

Opades vittipennis Bates, 1870: 261 *syn. n.*

Mallocera costifera Waterhouse, 1880: 486 *syn. n.*

Opades costifera; Aurivillius, 1912: 77 (cat.)

O tipo de *O. costipennis* (MNHN) é um macho, o de *O. vittipennis* (MNHN), uma fêmea de dimensões reduzidas, e o tipo de *M. costifera* (BM) um macho de grande tamanho (36 mm de comprimento). Espécie polífaga, seus hospedeiros preferidos pertencem às Flacourtiaceae (*Cásearia acuminata* de Candolle e *Laetia*

procera (Poepfig) Eichler), entretanto, quando a larva se desenvolve em vegetais de outras famílias (*Xylopia sericea* Saint Hilaire, Annonaceae), os adultos apresentam dimensões mais reduzidas.

***Nyssicus conspicillatus* (Erichson, 1847)**

Mallocera conspicillata Erichson, 1847: 141 (MNHU)

Anoplomerus quadriguttatus Buquet, 1860: 627 (MNHN) *syn. n.*

Nyssicus quadrimus Bates, 1870: 271 (MNHN)

Nyssicus conspicillatus; Gounelle, 1909: 304

***Sthelenus ichneumoneus* Buquet, 1859**

Sthelenus ichneumoneus Buquet, 1859: 622, est. 14, fig. 4

Sthelenus Ischneumoneus; Thomson, 1864: 212

Sthelenus braconinus Bates, 1870: 315 *syn. n.*

ZAJCIW (1958: 687), publicou redescrição das então consideradas como duas espécies, no entanto o exame dos tipos, (ambos machos, depositados no MNHN), revelou apenas diferenças de cores na parte anterior do protórax e dos pro e meso fêmures. Em *S. ichneumoneus* o protórax é inteiramente vermelho e todas as clavas dos fêmures são escuras; em *S. braconinus*, a parte anterior do protórax é enegrecida e os pro e meso fêmures são vermelho alaranjados. Os élitros, a pontuação, as elevações do protórax e as proporções são exatamente iguais.

***Odontocera poecilopoda* White, 1855**

Odontocera poecilopoda White, 1855: 191

Odontocera basalis Aurivillius, 1925: 483, fig. 134 a *syn. n.*

Os três síntipos de *O. basalis* (NRM e BM) são fêmeas de grande tamanho com protórax preto, e da mesma proveniência (Pinland of Canaan, E.B. Demerara R. 19.VI.17, British Guiana, G.E. Bodkin leg.).

O tipo de *O. poecilopoda* (BM) é um macho; descobri entretanto na coleção do Museu Britânico, uma fêmea da Amazônia cuja protórax é vermelho alaranjado, escurecido no disco. A côr também dos fêmures anteriores é diferente.

***Mecometopus curtus* (Castelnau & Gory, 1835)**

Clytus curtus Castelnau & Gory, 1835: 34, est. VIII, fig. 42.

Mecometopus curtus; Thomson, 1860: 223.

Mecometopus crassicornis Chevrolat, 1862: 519 (BM) *syn. n.*

Clytus crassicornis; Gremminger & Harold, 1872: 2927 (cat.)

***Mecometopus globicollis* (Castelnau & Gory, 1835)**

Clytus globicollis Castelnau & Gory, 1835: 32, est. VII, fig. 39

Mecometopus globulicollis; Chevrolat, 1862: 520 (erro por *globicollis*)

Clytus troglodytes Castelnau & Gory, 1835: 33, est. VII, fig. 41 *syn. n.*

Mecometopus troglodytes; Thomson, 1860: 223.

***Mecometopus leprieuri* (Castelnau & Gory, 1835)**

Clytus Leprieuri Castelnau & Gory, 1835: 29, est. VI, fig. 34 (MNHN)

Mecometopus Leprieurii; Thomson, 1860: 223

Mecometopus leprieuri; Blackwelder, 1946: 582 (cat.)

Mecometopus consanguineus Chevrolat, 1862: 523 (MNHN) *syn. n.*

Clytus consanguineus; Gemminger & Harold, 1872: 2927 (cat.)

***Mecometopus rhinotragoides* Thomson, 1860**

Mecometopus rhinotragoides Thomson, 1860: 224 (MNHN)

Clytus rhinotragoides; Gemminger & Harold, 1872: 2934 (cat.)
Mecometopus amabilis Chevrolat, 1862: 521 (BM) *syn. n.*
Clytus amabilis; Gemminger & Harold, 1872: 2923

Mecometopus triangularis (Castelnau & Gory, 1835)

Clytus triangularis Castelnau & Gory, 1835: 31 pl. VII, fig. 38
Mecometopus triangularis; Chevrolat, 1862: 519.
Mecometopus maronensis Chevrolat, 1862: 522 (MNHN) *syn. n.*
Clytus maronensis; Gemminger & Harold, 1872: 2932 (cat.)
Mecometopus funereus Chevrolat, 1862: 523 (MNHN) *syn. n.*
Clytus funereus; Gemminger & Harold, 1872: 2929 (cat.).

As variações individuais (principalmente tamanho e sexo) provavelmente ocasionaram as sinonímias acima.

Megacyllene angulata (Fabricius, 1792)

Callidium angulatum Fabricius, 1792: 192 (BM)
Clytus angulatus; Fabricius, 1801: 350
Cyllene angulata; Aurivillius, 1912: 385 (cat.)
Megacyllene angulata; Martins & Moure, 1973: 81 (reval)
Clytus cayennensis Castelnau & Gory, 1835: 10, est. III, fig. 9 *syn. n.*
Cyllene Cayennensis; Chevrolat, 1860: 453
Cyllene cayennensis; Lacordaire, 1869: 62
Megacyllene cayennensis; Duffy, 1960: 172 (sin.)
Cyllene Caracasensis Chevrolat, 1861: 380
Cyllene caracasensis; Lacordaire, 1869: 62
Clytus caracasensis; Gemminger & Harold, 1872: 2926 (cat.)

O exame do tipo de Fabricius depositado na coleção Banks (BM), permitiu estabelecer a sinonímia acima. A combinação correta e a revalidação do nome, já foram publicados por MARTINS & MOURE (1973).

Cosmisoma ammiralis (Linné, 1767)

Cerambyx ammiralis Linné, 1767: 625
Saperda ammiralis; Schönherr, 1817: 429
Cosmisoma ammiralis; Erichson, 1848: 572 (sing.)
Cosmosoma ammiralis; Gemminger & Harold, 1872: 2949 (cat.)
Cerambyx (Leptura) *plumifer* Voet, 1778: 26 (nº125) est. XXIII, fig. 125
Cosmisoma formosa Blanchard, 1843: 209, est. XXII, fig. 5
Cosmisoma Diana Bates, 1870: 404 *syn. n.*
Cosmosoma Diana; Gemminger & Harold, 1872: 2949 (cat.)
Cosmisoma diana; Blackwelder, 1946: 584 (cat.)

A coleta recente desta espécie na Guiana Francêsa, o exame do exemplar identificado por Erichson da Guiana Inglesa (MNHU) e a comparação com o tipo de *C. diana* (MNHN), permitiram estabelecer a presente sinonímia. Bates (1870: 404) mencionou a possibilidade de sinonímia entre *C. diana* e *C. ammiralis*, afirmando "So palpable a difference, however, as *Thoracis latera rufa* in L'Amiral's insect, cannot be assumed to be an inaccuracy, and in the absence of Surinam specimens, the present species (*C. diana*) must be regarded as distinct".

Cosmisoma ammiralis foi descrita do Suriname segundo desenho enviado pelo doutor L'Amiral.

Chrysopraxis aeneicollis (Buquet, 1844)

Eriphus aeneicollis Buquet, in Guérin-Méneville, 1844: 226
Chrysopraxis aeneicollis; Thomson, 1878: 17
Chrysopraxis ignicollis Bates, 1870: 417 *syn. n.*

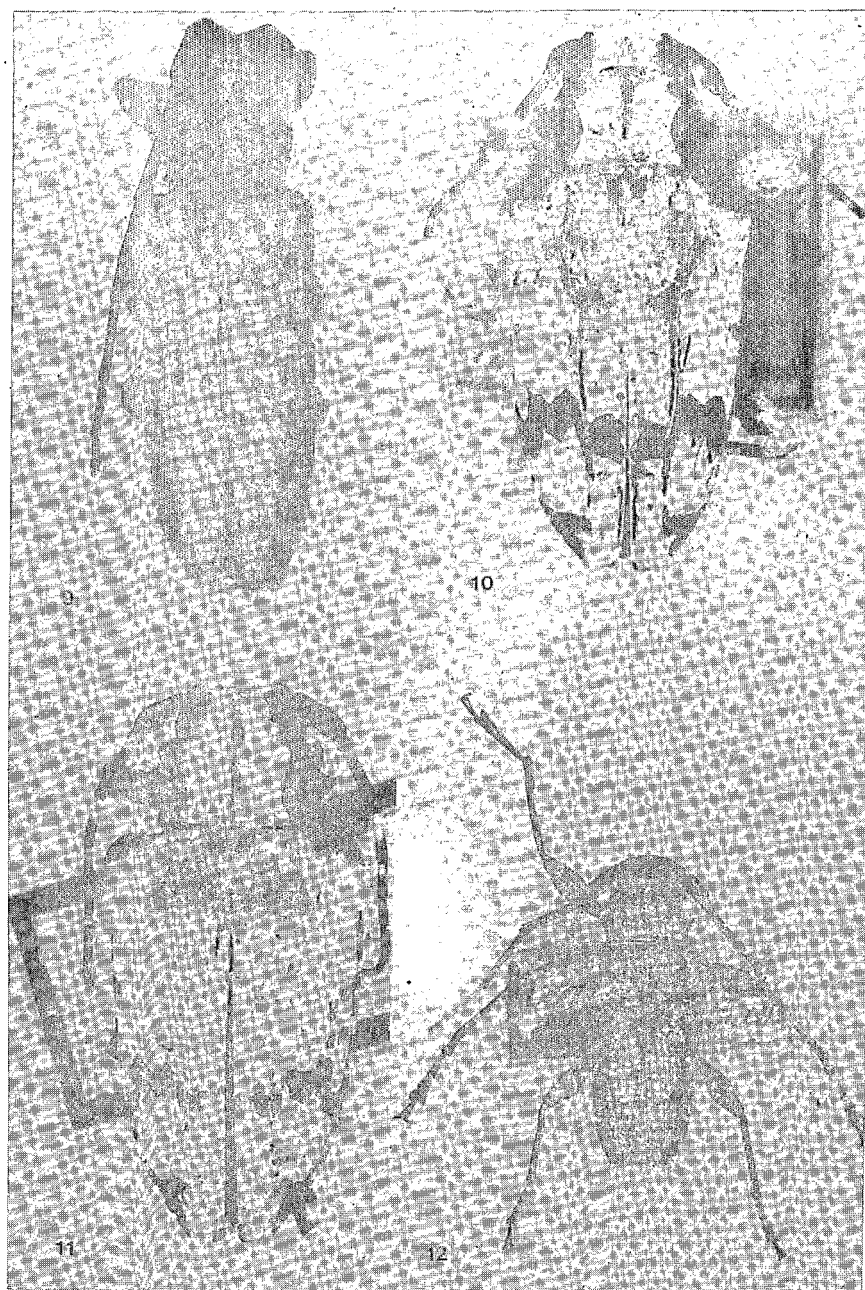


Fig. 9. *Paracacostola granulata* Breuning, 1974, holótipo fêmea, MNHU; 10, *Acanthoderes monacha* Erichson, 1848, holótipo fêmea, MNHU; 11, *Hedypathes albus* Thomson, 1865, holótipo fêmea, MNHN; 12, *Lamia scabra* Fabricius, 1792, holótipo, BM.

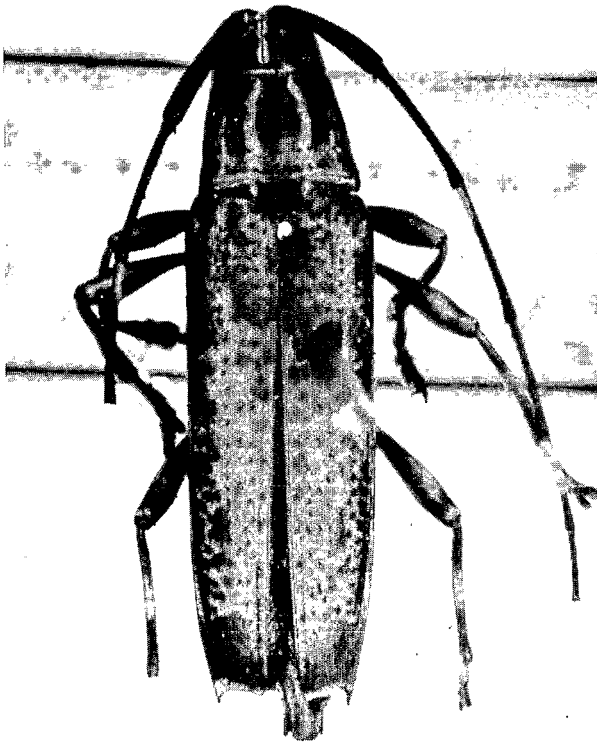
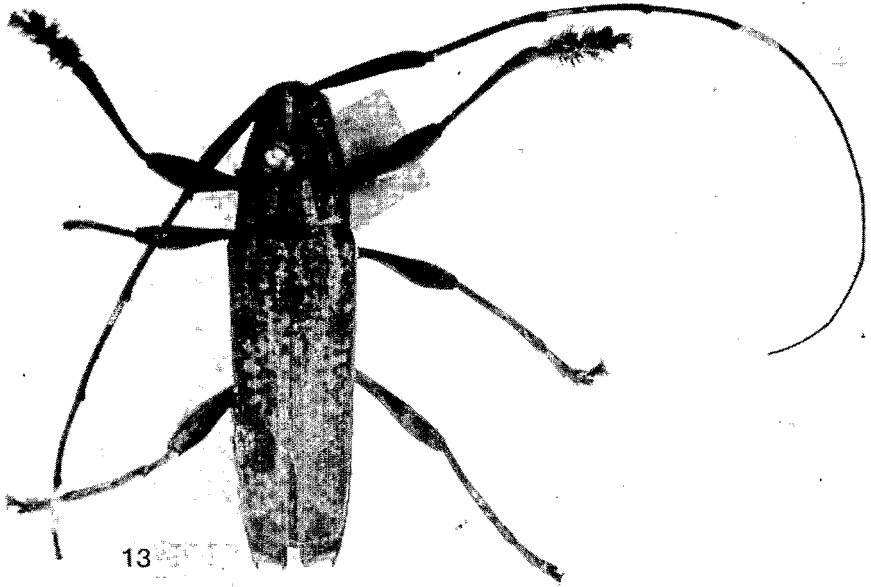


Fig. 13. *Cerambyx hirtipes* DeGeer, 1775, holótipo macho, BM; 14, *Stenocorus annulatus* Fabricius, 1775, sintipo fêmea, BM.

THOMSON (1878: 17) já posicionou corretamente *E. aeneicollis*. A comparação dos dois tipos, depositados no MNHN e a proviniência de ambos (Cayenne) revelaram esta sinonímia.

Mallosoma leprieuri (Buquet, 1844)

Eriphus Leprieurii Buquet, in Guérin-Méneville, 1844: 226

Homogenes Leprieuri; Chevrolat, 1862: 751

Mallosoma Leprieuri; Chevrolat, 1862: 752

Mallosoma Leprieurii; Thomson, 1878: 17

Mallosoma leprieuri; Blackwelder, 1946: 585 (cat.)

Mallosoma thoracicum White, 1853: 111 *syn. n.*

Mallosoma thoracica; Blackwelder, 1946: 585 (cat.)

Mallosoma rubricolle Bates, 1870: 410 *syn. n.*

Uma abundante série obtida pela criação sobre *Sclerolobium paraense* Huber (Caesalpiniaceae) possibilitou as sinonímias propostas. O tipo de *M. leprieuri* (MNHN) é uma fêmea e o de *M. rubricolle* (MNHN), um macho. O tipo de *M. thoracicum* (BM), de grande tamanho, mostra áreas escurecidas no protórax. A cor do escutelo varia de vermelha a preta.

Cosmoplatidius annulipes (Blanchard, 1843)

Pteroplatus annulipes Blanchard, 1843: 207, est. XXI, fig. 1 (MNHN)

Cosmoplatius (Cosmoplatidius) annulipes; Gounelle, 1911: 235

Cosmoplatidius annulipes; Aurivillius, 1912: 455 (cat.)

Cosmoplatius annulipes; Blackwelder, 1946: 588 (cat.)

Pteroplatus Lycoides Guérin, 1844: 233 (MNHN) *syn. n.*

Pteroplatus lycoides; White, 1853: 81

Pteroplatus lycoides; Thomson, 1878: 16

LAMIINAE

Adetus punctatus (Thomson, 1868)

Agennoptis punctata Thomson, 1868: 154 (MNHN)

Adetus punctatus; Gemminger & Harold, 1873: 3099 (cat.)

Adetus guttulatus Belon, 1902: 466 (MNHN) *syn. n.*

Esthlogena albolineata (Breuning, 1940) *comb. n.*

Ataxia albolineata Breuning, 1940: 40 (BM)

Esthlogena albolineata Breunig, 1943: 137 (MNHN) *syn. n.*

Rhaphiptera notata (Voet, 1778) *comb. n.*

(Fig. 2)

Cerambyx notatus Voet, 1778: 16 (nº 61), est. XV, fig. 61

Cerambyx notata; Blackwelder, 1946: 593 (cat.) (incertae sedis)

Rhaphiptera rixator Thomson, 1868: 117 *syn. n.*

Pteroplius rixator; Gemminger & Harold, 1873: 3100 (cat.)

Pteroplia vexator; Thomson, 1878: 11 (erro por *rixator*)

Rhaphiptera rixatrix; Breuning, 1961: 14

O exame do desenho de Voet permitiu propor a nova sinonímia.

Alexera barii (Jekel, 1861)

Hesycha Barii Jekel, 1861: 261 (BM)

Hypsioma Barii; Thomson, 1868: 47

Hypsioma Barii; Gemminger & Harold, 1873: 3123 (cat.)

Alexera barii; Dillon & Dillon, 1945: 120 est. III, fig. 9

Hypsioma barii; Blackwelder, 1946: 603 (cat.)

Hypselomus lignicolor Bates, 1865: 169

Hypsioma lignicolor; Thomson, 1868: 51

Hypsioma sordida Thomson, 1868: 48 (MNHN) *syn. n.*

O tipo de *H. sordida* é um exemplar mal preservado, mas os desenhos laterais dos élitros são característicos.

Charoides tigrinata (Thomson, 1868) *comb. n.*

Hypsioma tigrinata Thomson, 1868: 49 (MNHN)

Charoides antennata antennata Dillon & Dillon, 1945: 71 est. IV, fig. 11 *syn. n.*

Hypsioma ? tigrinata; Breuning, 1961: 208

O diapositivo do tipo de *C. a. antennata* coincide perfeitamente com o tipo de *H. tigrinata*. Ainda não examinei *Charoides antennata sodalis* Dillon & Dillon, 1945: 72 para decidir da validade da subespécie que deve se chamar *Charoides tigrinata sodalis* Dillon & Dillon, 1945.

Grammopsis clavigera (Bates, 1866)

Hippopsis clavigera Bates, 1866: 40 (MNHN)

Grammopsis clavigera; Aurivillius, 1900: 416

Zipoetopsis surinamensis Breuning, 1973: 37 (MNHN) *syn. n.*

O tipo de *Z. surinamensis* é um exemplar de pequenas dimensões.

Helvina Thomson, 1864

Helvina Thomson, 1864: 103

Paracacostola Breuning, 1974: 239 *syn. n.*

Helvina uncinata Thomson, 1864

Helvina Uncinata Thomson, 1864: 104 (MNHN)

Paracacostola granulata Breuning, 1974: 239 (MNHU) *syn. n.* fig. 3

O tipo de *H. uncinata* é um macho, o de *P. granulata*, uma fêmea.

Hoplistocerus refulgens Blanchard, 1843

Hoplistocerus refulgens Blanchard, 1843: 210, est. XXII, fig. 9 (MNHN)

Hoplistocerus gloriosus Bates, 1862: 457 (MNHN) *syn. n.*

O tipo de *H. refulgens* é apenas mais pontuado.

Polyrhaphis fabricii Thomson, 1865

Polyrhaphis Fabricii Thomson, 1865: 542 (MNHN)

Polyrhaphis Fabricii; Lacordaire, 1872: 732

Polyrhaphis Fabricii; Gemminger & Harold, 1873: 3139 (cat.)

Polyrhaphis fabricii; Bates, 1880: 132, est. X, fig. 1

Polyrhaphis denudata Lane, 1978: 69, fig. 5 *syn. n.*

Hedypathes monachus (Erichson, 1848)

Acanthoderes monacha Erichson, 1848: 573 (MNHU)

Hedypathes albus Thomson, 1865: 543 (MNHN) *syn. n.*

Hedypathes alba; Blackwelder, 1946: 610 (cat.)

As máculas pretas dos élitros são mais desenvolvidas no exemplar-tipo de *H. monachus*.

Oreodera glauca (Linné, 1758)

Cerambyx glaucus Linné, 1758: 390

Lamia glauca; Fabricius, 1792: 274

Cerambyx glaucus; Olivier, 1795: (nº 67) 76, est. XVII, fig. 123

Oreodera glauca; Serville, 1835: 20

Oreodera (Oreodera) glauca; Aurivillius, 1923: 376 (cat.)

Cerambyx tuberculatus DeGeer, 1775: 112, est. XIV, fig. 4

Cerambyx Spengleri Fabricius, 1776: 231

Lamia Spengleri; Fabricius, 1781: 225

- Cerambyx punctatus* Voet, 1778: 16 (nº 62), est. XV, fig. 62
Lamia rudis Olivier, 1792: 461 (BM) *syn. n.*
Lamia scabra Fabricius, 1792: 274 (BM) *syn. n.*
Cerambyx scaber; Olivier, 1795: (nº 67) 76, est. XVII, fig. 128
Cerambyx literatus Donovan, 1813: 15, est. DXLVI

Olivier e Fabricius descreveram o mesmo exemplar, hoje depositado no Museu Britânico, assim, o desenho de Olivier (1795, est. XII, fig. 128) corresponde exatamente ao tipo de *Lamia scabra* Fabricius. O exame do mencionado exemplar considerado como tipo de ambos os nomes (*scabra* e *rudis*) permitiu corroborar tratar-se de espécimen descolorido de *O. glauca*.

Acanthoderes (Psapharochrus) lateralis Bates, 1861

- Acanthoderes lateralis* Bates, 1861: 475 (MNHN)
Psapharochrus Lateralis; Thomson, 1864: 18
Psapharochrus lateralis; Lacordaire, 1872: 751
Acanthoderes (Psapharochrus) lateralis; Aurivillius, 1923: 386 (cat.)
Acanthoderes consentaneus; Prudhomme, 1906: 37 (nec Thomson, 1865) *syn. n.*
Acanthoderes armata Melzer, 1935: 191 *syn. n.*
Acanthoderes (Psapharochrus) armata; Gilmour, 1965: 616 (cat.)

A descrição de Bates não menciona as espinhas no ápice dos fêmures posteriores, entretanto o exame do tipo de *A. lateralis*, revelou a presença de tais espinhas.

Acanthoderes (Psapharochrus) affinis (Thomson, 1865)

- Symperasmus Affinis* Thomson, 1865: 544 (MNHN)
Acanthoderes affinis; Gemminger & Harold, 1873: 3145 (cat.)
Psapharochrus affinis; Aurivillius, 1919: 5
Acanthoderes (Psapharochrus) affinis; Aurivillius, 1923: 385 (cat.)
Acanthoderes flexistigma Bates, 1880: 61 (MNHN) *syn. n.*
Acanthoderes (Psapharochrus) flexistigma; Aurivillius, 1923: 386 (cat.)

Atrypanius implexus (Erichson, 1847) *comb. n.*

- Liopus implexus* Erichson, 1847: 146 (MNHU)
Leiopus implexus; Blackwelder, 1946: 615 (cat.)
Eleothinus implexus; Gilmour, 1965: 580 (cat.)
Nyssodrys sedata Bates, 1864: 150 (MNHN) *syn. n.*
Atrypanius sedatus; Bates, 1881: 178

Nyssodrysina cinerascens (Bates, 1864) *comb. n.*

- Nyssodrys cinerascens* Bates, 1864: 151 (MNHN)
Nyssodrysola cinerascens; Gilmour, 1962: 257
Nyssodrys variegata Aurivillius, 1929: 2 (MNHU) *syn. n.*
Nyssodrystes variegata; Gilmour, 1965: 600 (cat.)
Nyssodrystemum variegatum; Monné, 1985: 537

Nyssodrysina stictica (Gilmour, 1962) *comb. n.*

- Nyssodrysola stictica* Gilmour, 1962: 257, est. I, fig. 5 (MNHN)
Urgleptes halfieri Villiers, 1971: 348, fig. 4 (MNHN) *syn. n.*

Colobothea hirtipes (DeGeer, 1775)

- Cerambyx hirtipes* DeGeer, 1775: 117, est. XIV, fig. 10 (NRM)
Colobothea hirtipes; Erichson, 1848: 574 (MNHU)
Stenocorus annulatus Fabricius, 1775: 180 (BM)
Cerambyx annulatus; Olivier, 1792: 306
Colobothea annulata; Gemminger & Harold, 1873: 3172 (cat.)
Saperda Hirtimana Schönherr, 1817: 419
Saperda murina Schönherr, 1817: 419

Colobothea concreta Bates, 1865: 106 (MNHN) *syn. n.*

O exame dos tipos das espécies de DeGeer, Fabricius e Bates e do exemplar identificado por Erichson, permitiram a presente sinonímia.

***Eulachnesia calliste* Bates, 1881**

Eulachnesia calliste Bates, 1881: 148

Amphionycha holmgreni Aurivillius, 1909: 11 (NRM)

Adesmus holmgreni; Blackwelder, 1946: 624 (cat.)

Adesmus albosuturalis Fuchs, 1970: 112 *syn. n.*

Vi somente um paratipo da espécie descrita por Fuchs (MNHU), mas a localidade do tipo de *A. holmgreni* (San Fermin - Bolívia) (NRM) é próxima da localidade do holótipo de Fuchs (San Augustin, Mapiri - Bolívia).

GALILEO & MARTINS (1990) já observaram a sinonímia de *Adesmus holmgreni* com *Eulachnesia calliste*; agradeço-lhes pela informação e a autorização de publicar a lista dos sinônimos de *E. calliste*. Assim posso incluir a espécie descrita por Fuchs.

Breuning descreveu as três espécies seguintes na tribo Desmiphorini, porém tratam-se de Calliini.

Callia bicolor* (Breuning, 1960) *comb. n.

Estola bicolor Breuning, 1960: 17 (IRS)

Drycothaea angustifrons* (Breuning, 1943) *comb. n.

Estoloides (Estoloides) angustifrons Breuning, 1943: 56 (NRM)

Drycothaea mexicana* (Breuning, 1974) *comb. n.

Trichestola mexicana Breuning, 1974: 161 (MNHU)

***Euryestola* Breuning, 1940: 180**

Euryestola Breuning, 1940: 180

Euroyestola Breuning, 1963: 510

O exame de *Euryestola antennalis* Breuning, 1940 (espécie tipo do gênero) ocasionou a transferência de *Euryestola* de Desmiphorini para Calliini.

Agradecimentos. Ao Senhor Doutor Miguel A. Monné pelas importantes e meticulosas correções do manuscrito. Agradecemos também ao Senhor Pierre Buirette pelas excelentes reproduções, em preto e branco, dos diapositivos feitos pelo autor nas várias instituições.

REFERÊNCIAS

- AUDINET-SERVILLE, J.G. 1835. Nouvelle classification de la famille des Longicornes, 3ème Tribu, Lamières, Lamiariae. *Ann. Soc. ent. France* 4 (1): 5-100.
- AURIVILLIUS, C. 1900. Verzeichniss der von Dr. F. Meinert im Jahre 1891 in Venezuela gesammelten Cerambyciden. *Öfvers. Svenska Vetén. Akad. Förh.*, Stockholm, 57: 409-421.
- . 1909. Cerambyciden aus den Grenzgebieten zwischen Peru und Bolivien gesammelt von Dr. Nils Holmgren. *Ark. Zool. Uppsala*, 5 (1): 1-13, 4 figs.
- . 1912. *Coleopterorum Catalogus*, pars 39, Cerambycidae: Cerambycinae, vol. 22, 574 p., W. Junk, Berlin.
- . 1919. Wissenschaftliche Ergebnisse der schwedischen entomologischen Reise des Herrn Dr. A. Roman in Amazonas 1914-1915. *Ark. Zool.*, Uppsala, 12 (11): 1-7.
- . 1923. *Coleopterorum Catalogus*, pars 74, Cerambycidae: Lamiinae, vol. 23, 704 p., W. Junk, Berlin.

- . 1925. Neue oder wenig bekannte Coleoptera Longicornia. 20. *Ark. Zool.*, Uppsala, 17A(12): 481-501, 7 figs.
- . 1929. Ergebnisse einer zoologischen Forschungsreise nach Westindien von Prof. W. Hükenenthal und Dr. R. Hartmeyer im Jahre 1907. *Cerambycidae. Zool. Jahrb.*, Suppl. 16:1-3.
- BATES, H.W. 1861. Contributions to an insect fauna of the Amazon valley. Coleoptera: Longicornes. *Ann. Mag. nat. Hist.* 8 (3): 471-478.
- . 1862. Contributions to an insect fauna of the Amazon valley. Coleoptera: Longicornes. *Ibidem* 9 (3): 446-458.
- . 1864. Contributions to an insect fauna of the Amazon valley. Coleoptera: Longicornes. *Ibidem* 13 (3): 144-164.
- . 1865. Contributions to an insect fauna of the Amazon valley. Coleoptera: Longicornes. *Ibidem* 16 (3): 101-113, 167-182.
- . 1866. Contributions to an insect fauna of the Amazon valley. Coleoptera: Longicornes. *Ibidem* 17 (3): 31-42.
- . 1870. Contributions to an insect fauna of the Amazon valley. (Coleoptera, Cerambycidae). *Trans. ent. Soc. London 1870*: 243-335, 391-444.
- . 1872. On the longicorn Coleoptera of Chontales, Nicaragua. *Ibidem 1872*: 163-238.
- . 1880. *Biologia Centrali-Americana*, Insecta, Coleoptera, Cerambycidae, Lamiidae 5: 17-152, est. III-XI.
- . 1880. New species of *Acanthoderes* (Coleoptera, Longicornia, family Lamidae). *Ent. Monthl. Mag.* 17: 58-61.
- . 1881. *Biologia Centrali-Americana*, Insecta, Coleoptera, *Cerambycidae, Lamiidae* 5: 153-224, est. XII-XV.
- BELON, R.P. 1902. Description de plusieurs Longicornes de Bolivie appartenant au genre *Adetus* LeConte. *Ann. Soc. ent. Belgique*, 46: 464-472.
- BLACKWELDER, R.E. 1946. Checklist of the coleopterous insects of Mexico, Central America, the West Indies and South America. *Bull. U. S. Nat. Mus.*, 185 (4): 551-763.
- BLANCHARD, C.E. 1843. In Brullé, *Insectes de l'Amérique Méridionale recueillis par Alcide d'Orbigny*, v. 2, pt. 2, Insects, pp. 105-222. Paris.
- BREUNING, S. 1940. Novae species Cerambycidarum IX. *Folia Zool. Hydrobiol.* 10: 115-214.
- . 1943. Novae species Cerambycidarum XII. 12: *Ibidem* 12-66.
- . 1960. Nouvelles formes de Lamiaires (12ème partie). *Bull. Inst. roy. Sc. Nat. Belgique* 36 (7): 1-30.
- . 1961. *Catalogue des Lamiaires du Monde* (Col. Céramb.). Lief. 4, p. 183-284, Museum G. Frey, Tutzing bei München.
- . 1961. Révision des Pteropliini (Col. Cerambycidae). *Pesquisas, Porto Alegre* 5 (9): 5-61, 7 figs.
- . 1973. Neue *Lamiinae* aus den Beständen des Zoologischen Museums der Humboldt Universität Berlin. *Mitt. Zool. Mus. Berlin* 49: 37-40.
- . 1974. Neue *Lamiinae*. *Ibidem* 50: 237-241.
- . 1980. Nouveaux *Cerambycidae* Lamiinae néotropicaux. *Bull. Soc. ent. France* 85: 67-71.
- BUQUET, J.B. 1844. In Guérin Méneville. *Iconographie du Règne Animal de G. Cuvier*, v. 7, *Insectes*, 576 p., Paris.
- . 1859. Mémoire sur deux genres nouveaux de Coléoptères de la famille des Longicornes (*Oxilus* et *Sthelenus*), suivi de la description de plusieurs espèces appartenant aux genres *Platyarthron*, *Oeme* (*Sclerocerus* Dej.), *Clytus*, *Apriona*, *Cerosterna* et *Acanthoderus*. *Ann. Soc. ent. France* 7 (3): 619-636.
- . 1860. Description de quelques longicornes nouveaux. *Ibidem* 8 (3): 617-628.
- CASTELNAU, F.L. & H.L. GORY 1835. *Monographie du genre Clytus*. Paris, 124 p.
- CHEVROLAT, L.A. 1860. Description d'espèces de *Clytus* propres au Mexique. *Ann. Soc. ent. France* (3) 8: 451-504.
- . 1861. Description de clytides de l'ancienne Colombie. *Ibidem* (4)1: 377-388.
- . 1862. Description de Clytides américains. *Ibidem* (4) 2: 517-536.
- . 1862. Révision des genres *Eriphus* et *Malosoma* Serville, du groupe des clytides et descriptionn de trois nouveaux genres dont un doit être rapporté au groupe des callidiites. *Ibidem* (4) 2: 747-763.
- DEGEER, C. 1775. *Mémoires pour servir à l'Histoire des Insects*, Stockholm. v. 5, 448 p., 16 est.

- DILLON, L.S. & E.S. DILLON 1945. The tribe Onciderini (Coleoptera: Cerambycidae). Part I. *Sci. Publ. Reading Publ. Mus.* 5:1-186.
- DONOVAN, E. 1813. *The Natural History of British insects*, v. 16, est. 541-576. London.
- DUFFY, E.A. 1960. *A monograph of the immature stages of Neotropical timber beetles (Cerambycidae)*, British Museum (Natural History) London, VII + 327pp., 13 est., 176 figs.
- ERICHSON, W.F. 1847. *Conspectus insectorum coleopterorum quae in Republica Peruana observata sunt*. *Arch. Naturgesch.* 13: 67-185.
- . 1848. *Die Insekten in Schomburg's Reisen in Britisch-Guiana* 3: 570-574, Leipzig.
- FABRICIUS, J.C. 1775. *Systema entomologiae*, 30 + 832 p. Lipsiae.
- . 1781. *Species insectorum*, vol. 1, 552 p. Kilonii.
- . 1787. *Mantissa insectorum*, 2: 1-383, Hafniae.
- . 1792. *Entomologia systematica*, 2:330 + 538 p, Hafniae.
- . 1801. *Systema eleutheratorum*, 2: 1-687, Kiliae.
- FUCHS, E. 1970. Neue Lamiinen (Coleoptera) aus der Sammlung des Zoologischen Museums der Humboldt Universität zu Berlin. *Mitt. Zool. Mus. Berlin*, 46 (1): 109-114.
- GALILEO, M.H.M. & U.R. MARTINS 1990. Aditamentos à tribo Aerenicini (Coleoptera, Cerambycidae, Lamiinae). *Revta bras. Ent.* 34 (3): 583-588.
- GEMMINGER, M. & E. HAROLD 1872. *Catalogus coleopterorum hucusque descriptorum synonymicus et systematicus*, v. 9: 2669-2988. München.
- . 1873. *Catalogus coleopterorum hucusque descriptorum synonymicus et systematicus*, v. 10: 2989-3232, München.
- GILMOUR, E.F. 1962. On the Neotropical Acanthocinini (Coleoptera, Cerambycidae, Lamiinae). *Beiträge zur neotropischen Fauna*, 2 (4): 249-293.
- . 1965. *Catalogue des Lamiaires du Monde* (Col. Ceramb.) Lief. 8, pp. 559-655, Verlag des Museums G. Frey, Tutzing bei München.
- GOUNELLE, P.E. 1909. Notes synonymiques (Col. Cerambycidae). *Bull. Soc. ent. France* pp.304-305.
- . 1911. Liste des Cérambycides de la région de Jatahy, État de Goyaz (2ème partie). *Ann. Soc. ent. France* 80: 1-150.
- GUÉRIN-MÉNEVILLE, F.E. 1844. *Iconographie du Règne Animal de G. Cuvier*, v. 7, *Insects*, 576 p., 104 ests. Paris.
- JEKEL, H. 1861. Observations suggérées par les notes de M. Chevrolat sur les Cérambycides de M. Thomson. *Journ. Ent.* 1: 255-262.
- KLUG, J.C. 1825. Entomologiae Brasilianae specimen alterum, sistens insectorum coleopterorum nondum descriptorum centuriam. *Nov. Act. Acad. Caes. -Leop. -Carol. Nat. Cur.* 12 (2): 421-476.
- LACORDAIRE, J.T. 1869. *Histoire Naturelle des Insectes. Genera des Coléoptères ou exposé méthodique et critique de tous les genres proposés jusqu'ici dans cet ordre d'insectes*, Librairie Encyclopédique de Roret, Paris. v. 8, 552p.
- . 1869. *Histoire Naturelle des Insectes. Genera des Coléoptères ...*, Paris, v. 9 (1), 409p.
- . 1872. *Histoire Naturelle des Insectes. Genera des Coléoptères ...*, Paris. 9 (2): 411-930.
- LANE, F. 1978. Novas Espécies do Gênero *Polyrhaphis* Serville, 1835 (Coleoptera). *Stud. Entomol.* 20 (1/4): 63-74.
- LINNÉ, C. 1758. *Systema Naturae per regna tria naturae secundum classes, ordines, genera, species, cum characteribus, differentiis, synonymis, locis*. ed. 10, v. 1, 823 p. Holmiae.
- . 1767. *Systema Naturae ...*, vol. 1, pars. 2, editio duodecimreformata, pp. 533-1327. Holmiae.
- MARTINS, U.R. & M.H.M. GALILEO 1985. Contribuição ao estudo da tribo Aerenicini (Coleoptera, Cerambycidae, Lamiinae). *Revta bras. Ent.* 29 (3/4): 481-496.
- MARTINS U.R. & J.S. MOURE 1973. Notas sobre Cerambycidae (Coleoptera), VII. *Revta bras. Ent.* 17 (12): 77-84.
- MELZER, J. 1935. Novos cerambycídeos do Brasil, da Argentina e de Costa Rica. *Arch. Inst. Biol. Veg.* 2: 173-205.
- MONNÉ, M.A. 1985. Sinopse do gênero *Nyssodrysternum* Gilmour, 1960, com notas sobre o "complexo *Nyssodrysternum*" (Coleoptera, Cerambycidae, Lamiinae, Acanthocinini). *Revta bras. Ent.* 29 (3/4): 535-548, 9 figs.
- OLIVIER, A.G. 1792. *Encyclopédie méthodique. Histoire Naturelle. Insectes*, v. 6 (2): 369-704.
- OLIVIER, A.G. 1795. *Entomologie ou Histoire Naturelle des Insectes, avec leurs caractères généraux et spécifiques, leur description, leur synonymie, et leur figure enluminée.* (Coléoptères) v. 3 & v. 4.

- PASCOE, F.P. 1859. On new Genera and Species of Longicorn Coleoptera. Part IV. *Trans. Ent. Soc. London* 5 (2): 12-61.
- PRUDHOMME 1906. *Catalogue des Coléoptères de la Guyane Française recueillis par M. Prudhomme de 1870 à 1906*. Imprimerie du Gouvernement, Cayenne. 46 p.
- SCHÖNHERR, C.J. 1817. *Synonymia insectorum, oder: Versuch einer Synonymie aller bischer bekannten Insekten; nach Fabricii Systema Eleutheratorum geordnet*, 1 (3): 1-506.
- THOMSON, J. 1857. Description de treize coléoptères. *Arch. Ent.*, 1, 281-290.
- . 1860. *Essai d'une classification de la famille des Cérambycides et matériaux pour servir à une monographie de cette famille*, 404 p., 3 est. Paris.
- . 1864. *Systema Cerambycidarum* ou exposé de tous les genres compris dans la famille des Cérambycides et familles limitrophes. *Mém. Soc. r. Sci. Liège* 19: 1-540.
- . 1865. Diagnoses d'espèces nouvelles qui seront décrites dans l'appendix du *Systema Cerambycidarum*. *Ibidem* 19: 541-578.
- . 1868. Révision du groupe des Oncidérites (Lamites, Cérambycides, Coléoptères). *Physis Rec. Hist. Nat.* 2 (5): 41-92.
- . 1868. Matériaux pour servir à une révision des Lamites (Cérambycides, Col.). *Ibidem* 2 (6): 146-201.
- . 1878. *Typi Cerambycidarum musaei Thomsoniani*. Paris, E. Deyrolle, 21 p.
- VILLIERS, A. 1971. Cerambycidae (Coleoptera) récoltés em Guyane Française par la mission du Muséum National d'Histoire Naturelle. *Ann. Soc. Ent. France* (n.s.), 7 (2): 343-350, 6 figs.
- VOET, J.E. 1778. *Catalogus systematicus coleopterorum*. La Haye, v. 2.
- WATERHOUSE, C.O. 1880. New Cerambycidae from Ecuador. *Ann. Mag. Nat. Hist.* (5)5: 485-488.
- WHITE, A. 1853. *Catalogue of coleopterous insects in the collection of the British Museum*, pt. VII. *Longicornia* I: 1-174, ests. 1-4. London.
- . 1855. *Catalogue of coleopterous insects in the collection of the British Museum*, pt. VIII. *Longicornia* II: 175-412, ests. 5-10. London.

