

# MONOGRAPHIE

## DU GROUPE DES TRAGOCEPHALITES,

DE LA FAMILLE DES CERAMBYCIDES (LONGICORNES).

---

1<sup>er</sup> Avril 1857.

### I. PARTIE HISTORIQUE.

Olivier décrit les deux premières espèces de ce groupe sous les noms de *Cerambyx Angolator*, Ent. IV, 67, p. 71, 92, T. 22, fig. 170, et de *Cerambyx formosus*, Ent. IV, 67, p. 86, 113, t. 20, fig. 153.

Fabricius y ajouta une troisième espèce, qu'il désigna sous le nom de *Lania nobilis*, Ent. syst., 2, 281, 55, en lui donnant à tort Cayenne pour patrie.

En 1835, Gory publia la *T. jucunda*, Ann. Soc. Ent., t. 4, p. 139, pl. 2, fig. 1. (*Dejeanii*, Dupt.)

Le comte Dejean, dans son Catalogue, p. 368, 1837, plaça toutes les espèces de ce groupe dans les genres *Tragocephala* <sup>(1)</sup> et *Callimatio* <sup>(2)</sup>.

Les Tragocephalites me paraissent établir le passage des Ceroplésites aux Sternodontites. Ils se distinguent surtout des premiers par la présence des saillies prosternales et

(1) *Virescens* (Glaucina Dej.) *Dejeanii*, *Formosa*, *Scenica*, *Nobilis*.

(2) *Venustum* (*Coralinum* Dupt.)

mésosternales, et des seconds par la longueur moins grande de leurs antennes et le développement plus faible de leurs mandibules. Ce sont de magnifiques insectes dont la livrée est le plus souvent d'un noir velouté, avec des taches et des bandes jaunes ou fauves; leur dessin varie tellement dans les mêmes espèces, qu'il serait très difficile sinon impossible de les décrire exactement. Relativement à leurs mœurs, je ne possède malheureusement aucuns renseignements, mais je ferai observer que toutes les espèces connues jusqu'ici sont africaines, et se rencontrent depuis le Sénégal jusqu'à Mozambique et à Madagascar.

La collection de M. le comte de Mniszech, très riche en Tragocephalites, m'a été communiquée par cet amateur distingué. M. Lucien Buquet a bien voulu aussi mettre les siennes à ma disposition.

## II. MONOGRAPHIE PROPREMENT DITE.

### TRAGOCEPHALITES Thomson.

*Caractères du groupe.* Tête perpendiculaire ou penchée en arrière, plus large à la base des mandibules. Yeux grands, réniformes. Antennes de longueur et de grosseur variables, plus longues chez les  $\sigma$ , subfiliformes, de douze articles; les premier et troisième les plus petits; le quatrième article, rarement le cinquième, le plus long de tous; le dernier plus allongé chez les  $\sigma$ . Labre arrondi antérieurement. Mandibules robustes, excavées sur les bords latéraux antérieurs. Palpes à dernier article allongé, l'anté-pénultième des maxillaires le plus long. Prothorax uniépineux latéralement. subglobulaire. Écusson arrondi. Élytres

dépassant le prothorax, coupées carrément à la base, arrondies aux épaules, où elles sont plus larges, allongées, subparallèles, le plus souvent arrondies, rarement échancrées à l'extrémité.

Abdomen de cinq segments, le premier le plus long de tous; le dernier deux fois aussi grand que les trois précédents. Pattes assez grosses et courtes.

Genres : *Phosphorus*, *Tragocephala*, *Tragiseus*, *Poïmenesperus*, *Callimatiou*.

### PHOSPHORUS Thomson.

(φωσφορος, l'étoile du matin).

*Caractères génériques.* Antennes plus minces que chez les *Tragocephala*; quatrième article le plus long de tous, un peu arqué; le dernier plus long que les précédents, un peu échancré au milieu. Palpes comme chez les *Tragocephala*. Prothorax plus large que long, avec un sillon transversal très saillant en arrière. Saillie inférieure prosternale allongée, dépassant les trochanters antérieurs, sa pointe prolongée en avant; saillie mésosternale courte, subquadrangulaire, un peu bilobée à l'extrémité, sa pointe prolongée en avant. Élytres bordées antérieurement. Deuxième article des tarsi triangulaire.

PHOSPHORUS ANGOLATOR Olivier (1).

(*Cerambyx*) Ent. IV, 67, p. 71, 92. T. 22, fig. 170.

Patrie : Madagascar.

Long. 30 à 32 mill.; larg. 10 mill.

Pl. 4, fig. 1.

2 indiv ♂ ♀. Coll. de Mniszech.

Antennes brunâtres; tête et prothorax d'un noir velouté.

(1) *An Virescens?* Oliv., loc. cit. 72, 93, T. 20, fig. 126 (voir p. 25, note 1).

Élytres d'un jaune verdâtre, avec deux taches noires sur chaque épaule et deux taches de même couleur sur la partie postérieure. Dessous du corps et pattes grisâtres, avec des taches jaunes sur la poitrine et sur les segments abdominaux. Cuisses reconvertes d'une pubescence grisâtre.

Tête faiblement ponctuée entre les yeux; le reste du corps, lisse.

TRAGOCEPHALA Dupt., de Castelnau.

Hist. nat. des Anim. II. 472, et Dej. Cat. 3<sup>e</sup> éd., p. 368.

*Caractères génériques.* Antennes plus grosses que chez les *Phosphorus*; quatrième article le plus long de tous, un peu arqué; le dernier non échancré. Prothorax aussi long que large, un peu rétréci postérieurement. Saillie inférieure prosternale déprimée à l'extrémité, à peine prolongée en pointe. Saillie mésosternale fortement bilobée à l'extrémité, subquadrangulaire. Élytres non bordées antérieurement.

T. JUCUNDA Gory.

Ann. Soc. ent. 1835, vol. 4, p. 139, pl. 2, fig. 1.

*Dejeanii* Dupt., Dej. Cat., 3<sup>e</sup> éd., p. 368. (*Arrogans* Dupt. Coll.)

Patrie : Madagascar.

Long. 35 mill. ; larg. : 12 mill.

Pl. 4, fig. 2 et 3.

Antennes noires, tachetées de blanc à la naissance et à l'extrémité de chaque article. Dessus du corps d'un noir velouté; des bandes jaunes bordées de blanc entre les yeux, sur l'occiput, les côtés du prothorax et les épaules; des taches de même couleur sur les bords latéraux, le milieu et vers l'extrémité des élytres, où l'on aperçoit deux petites taches blanches. Dessous du

corps pubescent, jaune sur les côtés, grisâtre au milieu; deux taches noires sur les bords latéraux du métathorax. Les taches noires sur l'abdomen peu développées. Pattes d'un gris verdâtre.

*Var. a.* Couleur des bandes et des taches d'un brun fauve bordé de blanc; une bande au milieu des élytres.

T. HETEROCLITA Thomson.

(Coll. de Mniszech).

Patrie : Natal.

Long. 27 mill. ; larg. 9 à 10 mill.

Pl. 4, fig. 4.

Ne diffère de la *Dejeanii* que par les caractères suivants :

Antennes noires, non tachetées de blanc. Taches et bandes fauves, non bordées; celles de l'extrémité des élytres s'élevant obliquement vers les bords latéraux.

T. FORMOSA Olivier.

(*Cerambyx*) Ent. IV, 67, p. 86, 113. T. 20, fig. 153.

Patrie : Cap.

Long. 30 mill. ; larg. 10 mill.

Pl. 5, fig. 1 et 2.

Diffère de l'*Heteroclita* par les caractères ci-après :

Tache médiane de la tête et taches latérales du prothorax constamment plus grandes, fauves. Deux très larges bandes d'un jaune clair sur les élytres; la supérieure la plus large. Six points blancs au tiers postérieur. Deux grandes taches d'un fauve rougeâtre à l'extrémité.

*Var. a.* Les bandes fauves des élytres bordées de blanc, séparées près de la suture.

## T. NOBILIS Fabr.

Ent. Syst. 2, 281, 55. Syst. Eleut. 2, p. 297.

Patrie : Sénégal (1).

Longueur : 20 mill. ; larg. 7 à 8 mill.

Pl. 5, fig. 3.

Diffère de la *Formosa* par les caractères qui suivent :

Une tache longitudinale assez large, au milieu du front. Élytres avec deux taches longitudinales placées à droite et à gauche de la suture, un peu après la moitié de leur longueur. Trois taches noires sur chaque segment abdominal. Une tache noire au milieu des cuisses.

## T. BOERENSIS Thomson.

(Coll. de Mniszech).

Patrie : Natal.

Long. 20 mill. ; larg. 7 à 8 mill.

Pl. 5, fig. 4.

Diffère de la *Nobilis* par ses taches d'un brun rougeâtre bordées de blanc. Tête comme chez la *T. dynasta*; les taches des élytres disposées comme chez la *T. formosa*, var. *a*, mais un peu moins larges. Une tache noire au milieu de chaque segment abdominal.

## T. VENUSTA Klug.

*Variiegata Bartoloni. Prodotti del Mozamb.*

Patrie : Mozambique.

Long. 25 mill. ; larg. 9 mill.

Pl. 5, fig. 5.

Très variable.

D'un noir mat. Antennes noires. Taches d'un jaune ou

(1) Fabricius indique à tort Cayenne comme étant la patrie de cet insecte. L. cit.

peu fauve ; l'une envahit la tête entre les yeux ; une seconde recouvre presque entièrement l'occiput ; une troisième très large sur les bords latéraux du prothorax, et une quatrième perpendiculaire dans son milieu. Ecusson jaune. Taches des élytres formant un dessin très compliqué et fort sujet à varier ; jamais de bandes ; chez quelques individus le fond noir a presque entièrement disparu. Dessous du corps d'un jaune brillant avec des taches noires sur les bords latéraux et le milieu des segments abdominaux. Pattes d'un gris verdâtre, jaunâtres intérieurement.

Front très finement strié, corps lisse.

T. CASTNIA Thomson.

(Coll. de Mniszech).

Patrie : Sénégal.

Long. 21 à 22 mill. ; larg. 7 mill.

Pl. 5, fig. 6.

Diffère de la *T. Bouringii* par les caractères suivants :

Pas de tache à la base du prothorax. Tache humérale enveloppant l'épaule au milieu de laquelle se trouve un point noir. Dessous du corps recouvert d'une pubescence blanchâtre avec des taches noires sur les bords latéraux et le milieu des segments abdominaux. Jambes grisâtres, avec les articulations noires.

T. BUQUETH Thomson.

Patrie : Gabon.

Long. 22 mill. ; larg. 7 mill.

Pl. 5, fig. 7.

Couleur générale noire. Deux bandes d'un beau vert partant du sommet de l'occiput et allant finir sur les joues ; deux bandes

de même couleur côtoyant les bords latéraux du prothorax; deux grandes bandes fauves vers le milieu des élytres, où l'on distingue un point noir; quatre taches vertes sur leur partie postérieure. Poitrine fauve. Abdomen d'un noir brillant avec des taches vertes sur les bords latéraux. Pattes recouvertes d'une pubescence verdâtre.

Prothorax presque lisse. Une carène longitudinale près de la suture sur chaque élytre; celle-ci bordée. Abdomen presque lisse.

Je dédie cette espèce remarquable à M. Lucien Buquet, qui a bien voulu me permettre de la décrire.

T. BOWRINGII Thomson.

Patrie : Natal.

Long. 20 à 22 mill. : larg. 8 mill.

Pl. 5, fig. 8, et pl. 6, fig. 1, 2 et 3.

Diffère de la *Venusta* par les caractères ci-après :

Deux taches jaunes sur l'occiput. Pas de bande longitudinale au milieu du prothorax; une petite tache à la base de ce dernier. Écusson noir. Taches des élytres formant un dessin beaucoup moins compliqué; les taches postérieures plus éloignées de l'extrémité qui est garnie de deux petites touffes de poils blanchâtres. Cinq taches, dont une médiane sur la poitrine. Deux grandes taches jaunes sur chaque segment abdominal.

*Var. a.* Taches d'un jaune verdâtre. Planche 6, fig. 1.

*Var. b.* Point de tache à la base du prothorax. Pl. 6, fig. 2.

Je dédie cette espèce, en témoignage de ma haute considéra-



tion, à M. John C. Bowring, amateur très distingué, qui a envoyé en Europe un nombre considérable de magnifiques insectes récoltés en Chine sous sa direction.

T. MNISZECHII Thomson.

Patrie : Natal.

Long. 23 mill. ; larg. 7 mill.

Pl. 6, fig. 4.

Couleur générale d'un noir velouté. Taches et bandes d'un jaune brunâtre; la tache du milieu du front, triangulaire; une tache sur chaque joue; deux taches contournant les yeux; deux autres côtoyant les bords latéraux du prothorax. Deux bandes longitudinales sur le bord latéral de chaque élytre, formant des ramifications assez compliquées qui se réunissent presque à la suture, un peu plus loin que la moitié de leur longueur. Dessous du corps recouvert d'une pubescence jaunâtre; les quatre premiers segments abdominaux noirs au milieu. Pattes noires en dessus, recouvertes d'une pubescence jaunâtre en dessous.

Entièrement lisse. Élytres moins parallèles que chez les autres espèces, subovales.

Je dédie cette espèce à M. le comte de Muiszech, qui a bien voulu me permettre de la décrire.

T. GORILLA Thomson.

Patrie : Guinée.

Long. 17 mill. ; larg. 5 à 6 mill.

Diffère de la *T. Mniszechii* par sa petite taille, et la forme très parallèle de ses élytres. Ses autres caractères spécifiques sont les suivants :

Bandes longitudinales des élytres s'arrêtant un peu plus loin que le milieu de leur longueur, où elles se réunissent presque à la suture; quatre petites taches blanches un peu au-dessous; deux taches transversales vers l'extrémité, qui est ornée de deux petites touffes de poils blanchâtres. Dessous du corps d'un jaune éclatant, farineux; deux taches noires, longitudinales, sur les bords latéraux de la poitrine; les quatre premiers segments abdominaux ayant chacun trois taches noires; le dernier également noir, avec deux taches situées à droite et à gauche. Pattes recouvertes d'une pubescence jaunâtre. Entièrement lisse.

#### TRAGISCUS Thomson.

(Τραγίσκος, petit bouc.)

*Caractères génériques.* Diffère des *Tragocephala* par les suivants :

Antennes grêles et filiformes; quatrième article le plus long. Saillie prosternale terminée carrément, non avancée; saillie mésosternale un peu atténuée à l'extrémité.

#### T. BERTOLONII Thomson.

(Coll. de Mniszecki).

Patrie : Mozambique.

Long. 13 à 14 mill.; larg. 4 à 5 mill.

Pl. 6, fig. 5.

Noir avec des taches d'un jaune clair. Une large tache carrée sur le front; deux petites bandes sur les joues, deux derrière les antennes, et deux sur l'occiput. Deux très larges bandes sur les bords latéraux du prothorax. Deux petites taches rondes sur les élytres, placées antérieurement entre les épaules et la suture; six taches rangées par paires au dessous de celles-

ci ; la première paire atteignant l'épaule ; la deuxième rejoignant la suture ; la troisième plus petite que les autres. Plusieurs taches sur la poitrine, et huit autres sur les bords latéraux des quatre premiers segments abdominaux ; le dernier segment noir. Pattes d'un brun rougeâtre.

Corps lisse, sauf la partie noire des élytres qui est criblée de gros points enfoncés.

Je dédie avec plaisir cette espèce à M. le professeur Bertoloni de Bologne, duquel je l'ai acquise.

T. LASCIVUS Thomson.

Patrie : Natal.

Long. 13 à 14 mill. ; larg. 4 à 5 mill.

1 individu. Coll. de Mnischek.

Diffère du *T. Bertolonii* par les caractères que voici :

Coloration des taches d'un jaune plus foncé ou fauve ; une bande sur la partie antérieure de chaque élytre ; une autre irrégulière transversale au tiers postérieur ; deux taches vers l'extrémité.

Partie noire des élytres faiblement ponctuée.

POIMENESPERUS Thomson.

(ποιμην, berger, ἑσπερος, étoile du soir.)

*Caractères génériques.* Voici ceux qui distinguent ce genre des précédents :

Antennes plus fortes, grossissant un peu vers le milieu de leur longueur ; quatrième article le plus long : les autres, depuis le

sixième, *obsoletement articulés*. Prothorax plus large que long ; sillons transversaux antérieurs et postérieurs assez bien marqués. Saillie inférieure prosternale allongée, bilobée à l'extrémité ; saillie mésosternale subovale, fortement avancée. Élytres un peu plus larges aux épaules, courtes, un peu échanquées ou coupées droit à l'extrémité.

P. VOLUPTUOSUS Thomson.

Patrie : Natal.

Long. 15 mill. ; larg. 6 à 7 mill.

Pl. 6, fig. 6.

Entièrement d'un noir velouté.

Tête couverte d'une pubescence grise entre les yeux. Corps entier parsemé de taches d'un bleu obscur. Abdomen et pattes recouverts d'une pubescence grisâtre à reflet bleuâtre.

CALLIMATION Dej. , Blanchard.

Hist. des Ins. II. p. 158, et Dej. Cat. 3<sup>e</sup> éd., p. 368.

*Calymmaton* Desm. Dict. univ. d'Hist. nat. d'Orb. vol. 3, p. 81

*Caractères génériques*. Antennes fortes, filiformes, longues, dépassant de beaucoup le corps chez les ♂ ; cinquième article un peu plus long que le quatrième. Dernier article de tous les palpes terminé en pointe. Plaque inférieure prosternale étroite, très mince ; saillie mésosternale ovale. Élytres très légèrement déprimées sur les bords au-dessous des épaules, subparallèles, échanquées à l'extrémité. Deuxième article des tarsi dilaté.

## C. CALLIPYGUM Thomson.

*Venustum* Dej. Cat. 3<sup>e</sup> éd., p. 368. Nom déjà employé par Klug.

(*Coralinum* Dupt. Coll.)

Patrie : Madagascar.

Long. 17 à 18 mill.; larg. 9 mill.

Pl. 6, fig. 7.

Couleur générale d'un rouge de sang. Antennes et pattes noires; les postérieures et les intermédiaires maculées de blanc. Quelques petites taches blanches sur la tête et le prothorax. Au tiers antérieur, deux traits blancs obliques qui chez quelques individus se changent en deux points. Au tiers postérieur une tache blanche, ayant le plus souvent la forme d'un triangle. Dessous du corps d'un rouge terne maculé de blanc. Entièrement lisse.

## C. PONTIFICUM Thomson.

Patrie : Guinée.

Long. 15 mill.; larg. 5 mill.

Pl. 6, fig. 8.

D'un brun rougeâtre, luisant. Une tache noirâtre à l'extrémité de chaque article des antennes à partir du troisième. Six taches noires, peu apparentes sur les élytres, dont deux longitudinales situées sur les bords latéraux antérieurs; deux transversales au milieu de leur longueur, et deux au quart postérieur. Abdomen maculé de blanc.

Élytres avec de gros points enfoncés au milieu du disque presque vers le tiers postérieur; les bords et le reste du corps lisses; les premiers brusquement échancrés vers le milieu de leur longueur.

## C. PYRGOPOLYNICUM Thomson.

Patrie : Sénégal.

Long. 18 mill.; larg. 9 mill.

Pl. 6, fig. 9.

Color générale d'un brun clair. Deux taches orange obliques sur le front, deux sur les joues et une sur l'occiput. Deux bandes de même couleur côtoyant le prothorax, et une tache à sa base. Deux petits traits blancs au-dessous du scutellum. Deux taches blanches sur les élytres au tiers antérieur, et deux autres, remontant vers les bords latéraux, au tiers postérieur. Dessous du corps et pattes d'un brun rougeâtre.

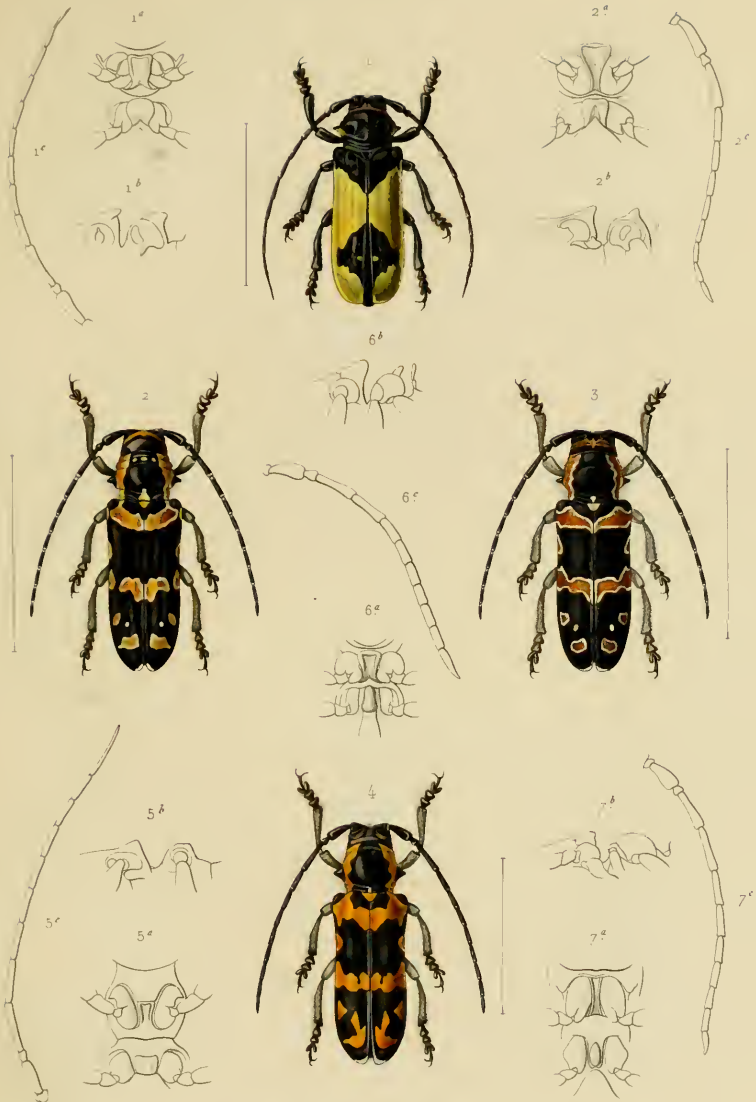
Quelques points enfoncés à la base des élytres qui sont bordées, et le long de leur suture; quelques rugosités au-dessous des épaules; leur extrémité arrondie, non échancrée.

## MÉLANGES ET NOUVELLES.

Je tiens de M. Léon Fairmaire le fait suivant :

Un des correspondants de cet entomologiste qui habite le Chili, lui a écrit avoir trouvé dernièrement accouplés les *Malloides microcephalus* et *Amallopodes scabrosus*, qui dès lors me semblent ne faire qu'une seule et même espèce. Comme on n'avait jamais reçu que séparément des ♂ du premier et des ♀ du second, ce fait n'a rien qui doive surprendre.

M. Rossignon vient de retourner dans l'Amérique centrale, qu'il a habitée pendant très longtemps; il s'est engagé à récolter pour moi des Coléoptères de la partie septentrionale de ce pays, qui, jusqu'à présent, a été très peu exploré sous le rapport de l'entomologie.



Musset grav.

Lebrun sc.

- |   |                             |                       |   |
|---|-----------------------------|-----------------------|---|
| 1 | <i>Phospnorus Angolator</i> | <i>Des Malgache</i>   |   |
| 2 | <i>Tragocephala Jucunda</i> | <i>Gory id</i>        |   |
| 3 | <i>Tragocephala Jucunda</i> | <i>Heterochta</i>     | <i>Thomson Natal</i>                    |
| 4 | <i>Tragocephala Jucunda</i> | <i>Heterochta</i>     | <i>Thomson Natal</i>                    |
| 5 | <i>a</i> Saillies           | prostern et mesostern | <i>Face de face</i> <i>Phospnorus</i>   |
|   | <i>b</i>                    | id                    | <i>Face de profil</i>                   |
|   | <i>c</i>                    | Antenne               | du même                                 |
| 6 | <i>a</i> Saillies           | prostern et mesostern | <i>Face de face</i> <i>Tragocephala</i> |
|   | <i>b</i>                    | id                    | <i>Face de profil</i>                   |
|   | <i>c</i>                    | Antenne               | du même                                 |
| 7 | <i>a</i> Saillies           | prostern et mesostern | <i>Face de face</i> <i>Callimaon</i>    |
|   | <i>b</i>                    | id                    | <i>Face de profil</i>                   |
|   | <i>c</i>                    | Antenne               | du même                                 |

- |   |                   |                       |  |
|---|-------------------|-----------------------|--|
| 5 | <i>a</i> Saillies | prostern et mesostern | <i>Face de face</i> <i>Tragacac</i>    |
|   | <i>b</i>          | id                    | <i>Face de profil</i>                  |
|   | <i>c</i>          | Antenne               | du même                                |
| 6 | <i>a</i> Saillies | prostern et mesostern | <i>Face de face</i> <i>Pommesp. ru</i> |
|   | <i>b</i>          | id                    | <i>Face de profil</i>                  |
|   | <i>c</i>          | Antenne               | du même                                |



Natural size

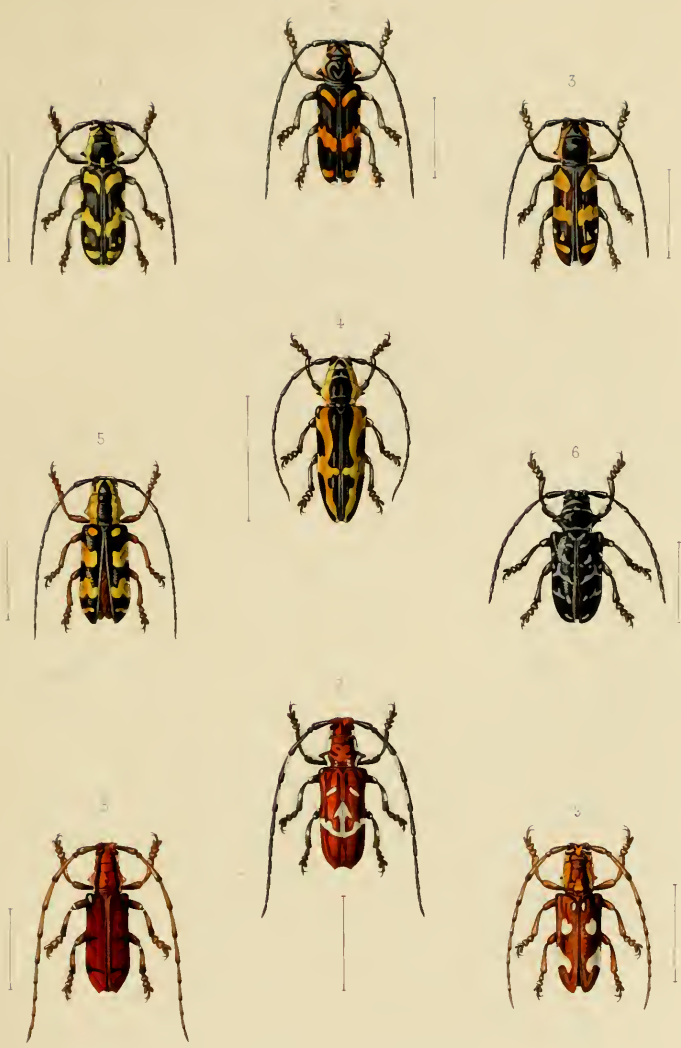
Actual

- 1 2 Tragocephala nobilis *Ste et Er. Cap*
- 3 id Nobilis *Fabr. Stenpal*
- 4 id Eberensis *Thomson Natal*

- 5 Tragocephala venusta *Step. Marseilles*
- 6 id Castna *Thomson Senegal*
- 7 id Euquet *id Gabon*

8 Tragocephala *Thomson Natal*





*Violot par.*

*Lebrun ex*

- |   |                   |           |         |       |   |                      |                       |         |            |
|---|-------------------|-----------|---------|-------|---|----------------------|-----------------------|---------|------------|
| 1 | <i>Tragospala</i> | Bowringi  | Thomson | Natal | 5 | <i>Tragusus</i>      | Bertoloni             | Thomson | Madagascar |
| 2 | id                | id        | id      |       | 6 | <i>Poumenesperus</i> | Vcluptuosus           | id      | Natal      |
| 3 | id                | id        |         |       | 7 | <i>Callimaton</i>    | Callipygum            | id      | Madagascar |
| 4 | id                | Mniszecki | Thomson | Natal | 8 | id                   | Pontificum            | id      | Senegal    |
|   |                   |           |         |       | 9 | <i>Callimaton</i>    | <i>Pyrgopoliticum</i> | Thomson | Senegal    |