

ESSAI MONOGRAPHIQUE

SUR LE GROUPE DES TETRAOPHTHALMITES,

DE LA FAMILLE DES CERAMBYCIDES (LONGICORNES).

I. PARTIE HISTORIQUE.

Olivier, le premier, décrivit sous les noms de *Lamia Testator*, Ent. iv, 67, p. 431, 480, Tab. 46, fig. 122, et de *Saperda præusta*, loc. cit. 68, p. 33, 43, T. 1, fig. 6, a, b, deux espèces appartenant à ce groupe.

Fabricius, de son côté, signala les suivantes : *Cerambyx splendidus*, *Daldorfii*, *nitens*, *fulgidus*, *Lamia tornator* (*Ceramb. tetrophthalmus*, Forster), *testator* (Oliv., Fab.), et *Saperda præusta*, Syst. Eleut. 1802, Vol. 2, p. 279, 280 et 437.

Plus tard, en 1817, le genre *Tetraopes* fut créé, mais non caractérisé par Dalman, dans la *Synonymia insectorum* de Schonherr.

Ce dernier y plaça toutes les espèces qu'il connaissait, loc. cit. p. 401 et 402, sauf la *Saperda præusta*; il réunit sous le même nom, les *Cerambyx Daldorfii*, *nitens* et *fulgidus*.

Kirby créa le genre *Tetrops* en 1826, *Man of Brit. Entom.*

Le comte Dejean, dans son catalogue des Coléoptères, signale sept espèces de *Tetraophthalmus* ⁽¹⁾, cinq espèces de *Tetraopes* ⁽²⁾, et trois espèces de *Tetrops* (*Anætia* Dej.) ⁽³⁾.

M. Newman créa les genres *Astathes*, *Eustathes* et *Tetraglenes* dans l'*Entomologist*, 1842, mai, p. 299 et 300.

Enfin, mon savant ami, M. Le Conte, décrivit, en 1852, Art. XVIII, Journ. A. N. S., 2^e série, Vol. 2, part 2^e, p. 155, sept espèces de *Tetraopes* et deux espèces de *Tetrops* des États-Unis.

Les *Tétraphthalmites* sont des Longicornes chez lesquels l'insertion des antennes a lieu au milieu des yeux, qu'elle divise en deux parties, ce qui donne à ces insectes quatre yeux apparents.

Ils se rattachent, aux espèces dont les yeux ne sont pas divisés, par plusieurs genres chez lesquels les parties supérieures et inférieures de ces organes sont réunies ensemble par un filet plus ou moins étroit. Le nom de PSEUDO-TÉTRAOPHTHALMITES conviendrait parfaitement à ces genres qui sont les suivants : *Agelasta* ⁽⁴⁾, White; *Entelopes*, Dej.; *Serixia* Pascae, Trans. Ent. Soc. London, 2^e série, Vol. IV, p. 45, pl. 16, fig. 3; *Neoxantha* Pascae, loc. cit., p. 45, pl. 16, fig. 4.

Les insectes de ce groupe semblent former le passage des Dordacionites aux Saperdites. Ils se trouvent probablement, comme

(1) *Violaceipennis* Buqf., *Splendidus* Fab. (*Daldorfi* Illiger), *Bipartitus* Buqf. (*Semicyanea* de Haan), *Rufescens* Dej., *Nigricornis* Dej., *Lobicollis* Dej., *Testaceus* Dej.

(2) *Varicornis* Klug (var. *Maculicornis* Klug), *11-punctatus* Chevr., *Tornator* Fab., *Cordifer* Say, *5-Maculatus* Le Conte.

(3) *Præusta* Fab., *Gilvipes* Stéven (*Minutissima* Faldermann), *Muhlfeldii* Dej. (*Discooides* Megerle).

(4) Les antennes des espèces qui rentrent dans ce genre sont très longues, et leur donnent un aspect très différent de celles des genres suivants.

le *Tetraopes tetrophthalmus*, sur des Euphorbiacées dont ils doivent se nourrir ⁽¹⁾. La plupart des espèces habitent l'Asie orientale et l'Amérique du nord. Parmi les autres, une provient du Sénégal, une autre du Brésil (?), et les dernières d'Europe.

Les espèces asiatiques sont ornées de couleurs brillantes; la parure des autres est recouverte en général d'un duvet lanugineux, et sa couleur se rapproche d'un rouge de brique plus ou moins vif ou foncé. Les premières sont courtes, trapues, et ressemblent assez au premier coup d'œil à des *Gallerica*; les secondes sont généralement plus allongées et plus sveltes. Aucune ne dépasse la taille moyenne.

La grande variabilité de ces insectes a fait dire à M. Newman, et avec raison (Entomol. 1842, p. 300) : *Hujus generis species valdè perplexæ valdè incertæ : characteres nullo modo præbent colores ; sculptura nisi prothoracis specierum omnium valdè similis.*

MM. le comte de Muiszech et Lucien Buquet ont bien voulu mettre leurs collections à ma disposition pour ce travail.

II. ESSAI MONOGRAPHIQUE PROPREMENT DIT.

TETRAOPHTHALMITES Thomson.

Tête inclinée en arrière, plus large à la hauteur des yeux. Ceux-ci divisés en deux parties par l'insertion des antennes, ce qui donne quatre yeux apparents. Antennes médiocrement longues, de onze articles, subfiliformes, légèrement élargies au

(1) Ayant pris cet insecte, très commun aux environs de New-York (Etats-Unis), pendant le mois de juillet 1845, j'en transportai de 5 à 600 individus dans une localité entièrement dépourvue d'Euphorbiacées ; après avoir voltigé pendant quelque temps sur les arbustes environnants, ils disparurent, à l'exception de quelques individus qui s'étaient accouplés sur les feuilles.

milieu, un peu plus longues chez les ♂ ; support et deuxième article les plus petits ; premier le plus gros ; troisième ordinairement le plus long de tous, quelquefois aussi court que le suivant (*Tetraopes*, *Tetrops*). Labre demi-circulaire, avancé. Palpes maxillaires un peu plus longs que les labiaux ; le dernier de tous terminé en pointe. Prothorax un peu plus large que long, plus ou moins renflé au milieu de ses bords latéraux. Plaque prosternale et saillie mésosternale, de formes variables ; la seconde quelquefois non apparente (*Plaxomalus*, *Tetraopes*). Elytres plus larges que le prothorax, saillantes aux épaules, tantôt courtes et trapues, tantôt allongées (*Plaxomalus*, *Tetraopes*) ou déprimées (*Lamprocleptes*, *Tetrops*). Abdomen de cinq segments, le premier et le dernier beaucoup plus grands que les autres. Jambes grosses et médiocrement longues ; les antérieures et les intermédiaires un peu plus courtes que les postérieures.

Genres : *Tetraophthalmus*, *Tetraglenes*, *Plaxomicrus*, *Herphora*, *Tetraopes*, *Lamprocleptes*, *Tetrops*.

TETRAOPHTHALMUS Blanchard.

1845. Hist. des Ins. T. II. p. 161. De Haan, Dej. Coll. 3^e éd., p. 373. 1837.

Astathes Newman. Entomol. 1842, mai, p. 299.

Eustathes Newman. loc. cit. p. 300.

Caractères génériques. Tête convexe, peu déprimée sur le front, allongée en avant en museau pointu. Antennes dépassant légèrement l'extrémité du corps chez les ♂ ; atteignant les deux tiers environ de la longueur des élytres chez les ♀ ; troisième article deux fois aussi long que le quatrième. Prothorax rétréci antérieurement, bordé postérieurement, plus large en arrière ; un peu au delà de la moitié de sa longueur, une carène transversale plus ou moins saillante au milieu, et dépassant les bords laté-

raux. Plaque prosternale très mince, recourbée, allongée; saillie mésosternale subtriangulaire, terminée en pointe. Elytres courtes, trapues, creusées un peu en avant des épaules.

Caractères du genre Tetraophthalmus.

(Pl. 8.)

Fig. 1. *Tetraophthalmus ignorantinus* ♀ grossi.

- a. Antenne.
- b. Insertion de la même.
- c. OEil.
- d. Palpes labiaux et languette.
- e. Palpe maxillaire et mâchoire.
- f. Saillies prosternale et mésosternale.

De Haan imposa le nom de *Tetraophthalmus* à ce genre, mais sans le publier. En 1845, il fut caractérisé assez incomplètement par M. E. Blanchard, dans son histoire des insectes, T. 2, p. 161. M. Newman avait créé en 1842, les genres *Astathes* et *Eusthates*, qui me paraissent être identiques avec le premier (Ent. p. 299 et 300). Cet entomologiste a non seulement décrit ces deux genres aussi d'une manière insuffisante, mais il ne paraissait pas même alors être certain de leur nouveauté, puisqu'il a fait précéder les caractères qu'il en a donnés des mots : *Genus novum?* (sic) qui sont assurément très significatifs. Voici du reste les diagnoses de ces deux auteurs.

Tetraophthalmus Blanchard (loc. cit.). Antennes au moins aussi longues que le corps. Corselet mamelonné latéralement. Corps court, ovalaire. Mésosternum saillant.

Astathes Newman. *Genus novum* (sic)? *Antennæ corpore vix*

breviares, basi distantes, articulo apicali glabro acutissimo; oculi ad antennarum basin omnino divisi; prothorax latus, lateribus unidentatus; elytra lata, apice rotundata: corpus obesum.

Nomine generico *Tetraophthalmus* (*Lucanitum* genus) species pernota ⁽¹⁾. (Entomol. 1842, p. 299).

Eustathes, Newman. Genus novum (sic)? *Antennæ dimidio corporis paulo longiores, pilosæ, basi distantes, articulo apicali acuto: oculi ad antennarum basin divisi; prothorax capite paulo latior, dorso asper, gibbus, lateribus tubere mediano armatus; elytra prothorace latiora, longa, parallela, bicarinata, apice rotundata, pedes breves.* (Entomol. 1842, p. 300).

Si les genres *Astathes* et *Eustathes* avaient été décrits d'une manière plus complète, on aurait dû certainement accorder à l'un des deux la priorité sur celui de *Tetraophthalmus*; mais comme ils ne trouvent pas dans ce cas, j'ai dû n'en tenir compte, la question de priorité disparaissant dès lors complètement. J'ai donc adopté de préférence le nom de *Tetraophthalmus*, par le double motif qu'il est le plus anciennement connu et le plus répandu dans les collections, et que c'est celui qui rappelle le mieux le caractère le plus saillant du genre et du groupe qui s'y rattachent.

T. MNISZECHII Thomson.

Patrie : Iles Philippines.

Long. 17 à 18 mill.; larg. 9 mill.

1 indiv. Coll. de Mniszech.

Entièrement d'un brun rougeâtre brillant, avec deux taches

(1) Lacordaire (Gen. Col. 1856, v. 3, p. 12) a substitué au nom de genre *Tetraophthalmus* Lesson, celui de *Chiasognathus* Steph. Trans. phil. Soc. Canterbury, IV.

rondes d'un bleu violacé, un peu après le milieu de la longueur des élytres.

Tête finement pointillée. Saillie médiane du prothorax très forte; ses bords latéraux fortement unispineux. Elytres avec quelques gros points enfoncés jusque vers le milieu de leur longueur; très finement ponctuées vers l'extrémité. Dessous du corps et pattes lisses.

Cet insecte est le géant du genre.

T. JAPONICUS Thomson.

Patrie : Japon.

Long. 12 à 15 mill.; larg. 5 à 7 mill.

1 indiv. Coll. de Mniszech.

Tête, prothorax, abdomen et dessous du corps d'un jaune testacé pâle. Elytres d'un bleu violacé jusque vers l'extrémité qui est d'un testacé pâle.

Elytres très finement ponctuées avec deux petites carènes longitudinales, commençant vers la moitié de leur longueur et finissant avec la coloration bleue. Dessous du corps et pattes lisses.

T. IGNORANTINUS Thomson.

Cet insecte existe dans la collection de M. Lucien Buquet sous le nom de *Kuhlî*? Dalman (sic).

Patrie : Java.

Long. 15 mill.; larg. 7 mill.

Antennes pâles, noircissant vers l'extrémité; labre fauve, organes de la bouche noirs. Tête et prothorax d'un noir brillant; élytres d'un violet métallique brillant jusque vers le tiers postérieur, ensuite jaunes. Poitrine et abdomen de

même couleur, ainsi que les pattes postérieures; les antérieures et les intermédiaires noires. Tarses grisâtres.

Tête assez fortement ponctuée, les points assez espacés. Premier article des antennes non ponctué; les autres pubescents. Prothorax très rétréci antérieurement, ponctué comme la tête; sillon transversal postérieur très marqué. Elytres assez fortement ponctuées à leur naissance, ensuite très finement jusque vers l'extrémité, la ponctuation formant quelques séries de points qui se trouvent dans les intervalles de plusieurs carènes longitudinales élevées; un plus peu large au tiers postérieur. Dessous du corps et pattes lisses, sauf le milieu du dernier segment abdominal qui est faiblement ponctué.

T. DALDORFII Illiger.

Wied. Arch. I. II. p. 136, 31, et II. II. p. 230.

Splendidus Fab.

Syst. Eleut. II. p. 279, 62, et Ent. Syst. I. II. p. 263, 45.

Patrie : Malacca et Java.

Long. 12 à 15 mill.; larg. 5 à 7 mill.

Très variable. Ressemble beaucoup au *T. Ignorantinus* pour les couleurs, sauf le dessous du corps qui est entièrement d'un noir brillant; les cuisses noirâtres avec les tibias jaunâtres. Tarses de la couleur des tibias. Il se distingue par les caractères suivants :

Tête plus fortement ponctuée. Premier article des antennes ponctué. Prothorax un peu moins rétréci antérieurement, plus arrondi au tiers postérieur; sillon transversal postérieur moins marqué; carènes longitudinales des élytres beaucoup plus prononcées. Cuisses et abdomen très faiblement pointillés; le dernier segment de celui-ci un peu ponctué.

Var. a. Deux taches blanches aux épaules; le reste du corps d'un jaune testacé.

Var. b. Entièrement d'un jaune testacé sans aucune tache.

Var. c. Il existe dans la collection de M. Guérin-Méneville, une variété à côtes totalement effacées, dont les taches sont arrondies et notablement en arrière des épaules.

T. VIOLACEIPENNIS.

Buqt. in Dej. Cat., 3^e éd., p. 373.

Patrie : Inde boréale.

Long. 14 à 15 mill. ; larg. 6 à 7 mill.

Tête, prothorax et dessous du corps d'un jaune testacé; les derniers articles des antennes très obscurs.

Ponctuation de la tête assez serrée. Deuxième article des antennes ponctué. Prothorax à peine plus large postérieurement; finement ponctué, globuleux au tiers postérieur; sillon transversal postérieur marqué.

Ecusson jaune. Elytres d'un bleu violacé, assez fortement ponctuées; deux carènes longitudinales sur chaque élytre, médiocrement sail- lantes; cannelées sur la suture jusque vers le milieu de leur longueur; bordées. Dessous du corps et pattes lisses.

T. EPISCOPALIS (Chevr.?)

Patrie : Schang-haï.

Long. 13 mill. ; larg. 5 mill.

Ne diffère du *T. violaceipennis* que par les caractères suivants :

Plus étroite et plus allongée; les premier, deuxième et troisième articles des antennes ponctués; quatrième et cinquième avec une tache jaune à leur naissance; les autres d'un noir

mat. Ponctuation des élytres plus fine; carènes longitudinales plus faibles; tibias et tarse noirs.

T. DIMIDIATA Gory, G. A. K. I. pl. 95, fig. 3 (*Tetraopes* !)

Semi-cyanea De Haan. Coll. (*tialleruca*).

Bipartitus Buquet in Dej. in Cat., 3^e éd. p. 573.

Patrie : Java.

Long. 14 mill. ; larg. 6 mill.

Tête, antennes, prothorax et écusson fauves; extrémité des antennes noire. Partie antérieure des élytres avec une large tache d'un violet brillant qui atteint presque le milieu de leur longueur; la deuxième moitié d'un blanc jaunâtre très clair. Dessous du corps d'un jaune sale. Deux taches noires sur la poitrine; les trois premiers segments abdominaux noirs.

Tête et premiers articles des antennes ponctués. Prothorax lisse, sa saillie médiane un peu ponctuée. Elytres finement et largement ponctuées, la ponctuation plus forte antérieurement; deux carènes longitudinales très obsolètes sur chaque élytre. Dessous du corps et pattes lisses, sauf le dernier segment abdominal qui est un peu ponctué.

T. FULGIDUS Fab. Syst. Eleut. II. p. 280 (*Cerambyx*).

Patrie : Assam.

Long. 12 mill. ; larg. 5 à 6 mill.

Tête, antennes, prothorax, écusson, dessous du corps et pattes d'un jaune fauve. Elytres d'un beau bleu éclatant. Extrémité des antennes et des tibias noirs.

Tête, premier article des antennes et saillie médiane du prothorax ponctués. Elytres avec quelques séries longitudinales

de petits points enfoncés antérieurement, et six carènes longitudinales élevées, obsolètes. Le reste du corps lisse.

T. NITENS Fab. Syst. Eleut. II. p. 279 (*Cerambyx*).

Patrie : Java.

Long. 12 mill. ; larg. 5 mill.

1 indiv. Coll. Buquet.

Tête, prothorax, écusson et abdomen noirs. Antennes et élytres d'un jaune clair avec quatre taches violacées, dont deux humérales et deux apicales. Pattes brunâtres.

Tête, deuxième article des antennes et prothorax ponctués. Elytres ayant chacune trois côtes longitudinales obsolètes, lisses, ainsi que l'abdomen et les pattes.

T. TESTACEUS Thomson.

Dej. Cal., 3^e éd., p. 373.

Coll. de Mniszech.

Patrie : Java.

Long. 8 mill. ; larg. 4 mill.

Entièrement d'un testacé pâle, sauf les premiers segments abdominaux qui sont noirs. Entièrement et très finement ponctué.

Voici les descriptions textuelles que M. Newman a données des trois espèces rentrant dans les genres *Astathes* et *Eustathes*.

T. PERPLEXUS Newman (*Astathes*) Entom. 1842, mai, p. 299.

Patrie : Manille.

Prothorax longitudine brevior, capite latior, dorso gibbus, lateribus manifestè uni-dentatus : dorsi gibber longitudinalis anticè in tuberculibus 2 vix conspicuis productus et terminatus : testacea, antennis apicem versus fuscis. (Corp. long. 7 unc. lat. 325 unc.).

β. *Elytrorum apex lætè violaceus.*

γ. *Elytri utriusque maculâ parva pone medium chalybea.*

T. LEVIS Newman (*Astathes*). Entom. 1842 mai, p. 299.

Patrie : Manille.

Prothorax latitudine paulo brevior, capite latior, dorso gibbus, lateribus obscure uni-dentatus; dorsi gibber transversus, sublinearis : testacea, antennis apice fusciscentibus; elytris basi lætè chalybeis. (Corp. long. 65 unc. lat. 3125 unc.).

β. *Elytrorum fascia ante basin lætè violacea.*

γ. *Antennarum articulus basalis fuscus : utrinque elytri macula ante medium lætè violacea.*

T. FLAVUS Newman (*Eustathes*) Entom. 1842, mai, p. 300.

Patrie : Manille.

Aureo-testacea, lanuginosa, antennis, oculis, pedibus, abdomineque nigerrimis : prothorax gibbus, aureo-testaceus, lineis 2 longitudinalibus, abbreviatis, elevatis, glabris, nigris. (Corp. long. 75 unc. lat. 23 unc.).

TETRAGLENES Newman. Entom. 1842, mai, p. 300.

Ce genre doit rentrer dans le groupe qui nous occupe, d'après la description que cet auteur en donne, et que voici.

Tetraglenes. Genus Novum. Antennæ basi approximatae, corpore paulo breviores, 11 articulatae, articulus primus crassus, cylindraceus, capite longior, secundus brevis, tertius, quarto brevior, cæteri breviores, subtus ciliis ornati; caput ad antennarum basin valdè productum; epicranium longitudinaliter sulcatum, sulco inter antennis manifesto; facies longa, valdè inclinata; os valdè reccdens,

ferè reconditus; oculi planè 4, parvi ac distinctissimi, antennis distantes (nec oculos plus minusve ad antenarum basin divisos, generum *Cerambyciturum* more multorum simulates, nempè *Tétrao pes*, *Tessaromma*), integri, utrinque bini, 1 lateralis, subrotundus, alter oblongus ferè in epicranio situs: prothorax ferè cylindræus, capite paulo longior, lateribus rectus, inermis: elytra ampla, corpus omnino superantia, linearia, prothorace paulo latiora, carina subelevata humero ad apicem currenti: utriusque apex integer, sub-acuminatus: pedes brevissimi, femoribus paulo tumidis, protibiis paulo curvatis, mesotibiis extus quasi emarginatis.

T. INSIGNIS Newman. Entom. 1842, mai, p. 300.

Patrie: Manille.

Description d'après M. Newman:

Tota densè lanuginosa, fusco cinerea; prothoracis lineis 3 longitudinalibus fusciscentibus; elytrorum plagis nonnullis incertis albidis; antennæ nigricantes. (Corp. long. 5 unc. lat. 07 unc.).

PLAXOMICRUS Thomson.

(πλαξίς, plaque; μικροσ, petit.)

Caractères génériques. Diffère des *Tetraophthalmus* par les suivants:

Tête fortement creusée au milieu du front. Troisième article des antennes moins long que les deux suivants réunis. Prothorax plus étroit; saillie médiane de la carène transversale plus faible. Elytres subparallèles et allongées chez les uns, décrivant chez les autres une ellipse qui atteint son maximum d'extension au tiers postérieur. Plaque prosternale très mince, très plate, subtransversale; saillie mésosternale non apparente.

Caractères du genre Plaxomicrus.

(Pl. 8.)

Fig. 2. Saillies prostern. et mésostern. du *P. Fortunei*.

a. Insertion de l'antenne.

b. Œil.

A. *Elytres subparallèles, allongées.*

P. FORTUNEI Thomson.

Patrie : Shang-haï.

Long. 9 à 11 mill. ; larg. 4 mill.

Même coloration que dans le *P. Ellipticus*. Antennes ayant des taches d'un noir brillant à l'extrémité des deuxième, troisième et quatrième articles.

Tête très finement pointillée. Premier article des antennes très ponctué. Prothorax ponctué d'une manière obsolète, subquadrangulaire, faiblement rétréci en arrière. Elytres parallèles, peu atténuées après les épaules, très ponctuées antérieurement, la ponctuation non rapprochée; très finement pointillées postérieurement. Dessous du corps lisse et non pubescent; une petite tache noire de chaque côté de la poitrine. Jambes lisses.

Dédié à M. Fortune, le célèbre voyageur en Chine, qui a rapporté de si beaux insectes de ce pays.

B. *Elytres décrivant une ellipse.*

P. ELLIPTICUS Thomson.

Patrie : Schang-haï.

Long. 14 mill. ; larg. 6 mill. au tiers postérieur.

Tête, prothorax, écusson, dessous du corps et pattes d'un

jaune testacé. Tibias un peu plus foncés; derniers articles des antennes noirâtres. Elytres d'un bleu éclatant avec des teintes violacées.

Tête très finement pointillée. Premier article des antennes peu ponctué. Ponctuation du prothorax peu profonde. Elytres rétrécies au-dessous des épaules, décrivant une ellipse qui atteint son maximum de dilatation au tiers postérieur; faiblement ponctuées antérieurement, lisses postérieurement. Dessous du corps lisse, très pubescent sur les côtés de l'abdomen; les quatre premiers segments de celui-ci avec une bordure mince d'un jaune clair. Jambes lisses.

HECPHORA Thomson.

(ήεφφρα, saillie.)

Caractères génériques. Se distingue des *Tetraophthalmus* par les suivants :

Troisième article des antennes une fois et demie aussi long que le quatrième. Prothorax très large, prolongé en arrière en une très forte saillie, qui recouvre une partie de l'écusson et se termine sur le commencement de la suture des élytres; uniépineux au milieu des bords latéraux. Elytres un peu moins larges et trapues. Plaque prosternale très petite, assez plate, terminée en forme de hache. Plaque mésosternale arrondie supérieurement. Cuisses postérieures un peu arquées.

Caractères du genre Hecphora.

(Pl. 8.)

Fig. 3. Prothorax de l'*H. Testator* vu en dessus.

a. Tête vue de face.

- b. Insertion de l'antenne.
- c. Oeil.
- d. Saillies prostern. et mésostern.

H. TESTATOR Olivier.

Ent. IV. 67, p. 131. 180. T. 16, fig. 122.

Testator Fab. Syst. Eleut. Vol. 2, p. 402.

Lobicollis? Dej. Cat. 3^e éd., p. 373.

Patrie : Sénégal.

Long. 11 à 12 mill. ; larg. 4 à 5 mill.

Entièrement d'un brun clair, sauf l'extrémité des antennes qui est noir, ainsi que le milieu du cinquième article.

Tête fortement ponctuée de même que le premier article des antennes. Prothorax prolongé en une petite pointe au milieu de chaque bord latéral, lisse, sauf sur la saillie médiane qui est criblée de points. Elytres irrégulièrement arrondies à l'extrémité vers la suture, assez ponctuées, la ponctuation formant des séries de points moins gros postérieurement; deux carènes peu saillantes sur chaque élytre. Dessous du corps lisse, sauf le dernier segment abdominal qui est légèrement pointillé. Jambes lisses.

TETRAOPES Dalman, Blanchard. Hist. des Ins. I, p.

Dalm. in Schonh. Syn. Ins. II, 3^e partie, p. 401.

Caractères génériques. Tête aussi large à la base des joues qu'à celle des antennes; celles-ci n'atteignant pas en longueur l'extrémité des élytres dans les ♂, un peu plus courtes chez les ♀; troisième article aussi long que le quatrième. Carène transversale très forte, un peu aplatie ou déprimée au milieu. Plaque prosternale peu apparente, subtransversale;

saillie mésosternale non apparente. Ecusson grand, arrondi inférieurement. Elytres allongées, arrondies postérieurement. Cuisses arquées.

Comme je l'ai fait observer déjà page 45, Dalman a seulement créé, mais non décrit ce genre.

Caractères du genre Tetraopes.

(Pl. 8.)

Fig. 4. Saillies prostern. et mésostern. du *T. 11-maculatus*.

a. Insertion de l'antenne.

b. Œil.

T. VARICORNIS Klug. Dej. Cat. p. 383.

(*Thoreyi* Chev.? Variété avec les antennes noires.)

Patrie : Mexique.

Long. 17 à 18 mill. ; larg. 6 mill.

Très variable. D'un rouge de brique ; quatre points noirs sur le prothorax, une grande tache de même couleur au milieu des élytres, souvent cordiforme ; deux petites taches noires également au tiers postérieur. Articles des antennes bordés de blanc antérieurement et postérieurement, à partir du troisième.

Tête et premier article des antennes ponctués. Saillie médiane du prothorax très ponctuée. Elytres finement ponctuées, tantôt pubescentes, tantôt brillantes. Dessous du corps et pattes grisâtres, très pubescents.

T. 11-PUNCTATUS Chev. in Dej. Cat. p. 373.

Patrie : Mexique.

Long. 12 à 18 mill. ; larg. 5 à 7 mill.

Se distingue du *T. Varicornis* par les caractères ci-après :

Huit taches sur les élytres ; deux disposées obliquement près de la suture au quart antérieur ; deux autres sur l'angle huméral ; deux près du bord au tiers antérieur, et deux, les plus grandes de toutes, au tiers postérieur.

Je cite textuellement les descriptions du docteur Le Conte (loc. cit., voir p. 46), pour les huit espèces suivantes :

T. GANTERIATOR Say.

Bost. Journ. Nat. Hist. 1, 196; Hald. 53.

Arator (Lamia) Germ. Ins. Nov. 486.

Cordifer Dej. Cat. 3^e éd.

Patrie : Amér. boréale.

On trouve cette espèce assez communément sur les Asclépias.

Niger, undique subtiliter cinereo pubescens, supra coccineus nigro-villosus, thorace 4-maculato, latitudine duplo-breviore, lateribus modice dilatatis, elytris confertim punctatis, scutello macula humerali, altera communi cordata ad medium, alteraque magna apicali nigris.

T. TETROPTHALMUS Forster.

Cent. Ins. p. 41 (1771).

Tornator Fab. Ent. Syst. 2, 287. Syst. Eleut. 2. 301.

Patrie : Amér. boréale.

Taches médianes externes des élytres oblongues. Antennes et pattes entièrement noires. Pubescence du prothorax moins épaisse que celle qui recouvre les élytres.

T. UMBONATUS Le Conte.

Long. Col. Jour. A. N. S. 2^d Série. vol. II. 1852, p. 157.

Patrie : Amér. boréale. Puento national.

Niger, undique breviter cinereo-pubescens, supra coccineus, breviter

nigro-pilosus, thorace 4-maculato, medio subito valdè elevato, parte elevata nigra punctata, elytris parce punctatis, macula communi transversa ad medium apiceque usque ad quadrantem plumbeo-nigris, scutello maculaque postica nigerrimis.

T. 5-MACULATUS Halderman 53.

Le Conte in Agassiz Lake Superior, 234.

Patrie : Amér. boréale. Sault Sainte-Marie.

Niger, undique subtiliter cinereo-pubescent, vix nigro-villosus, supra coccineus, thorace 4-maculato, latitudine sesqui brevior, lateribus subito dilatatis, elytris, scutello, gutta humerali, alteraque postica nigris, apice nigricantibus.

T. FEMORATUS Le Conte.

J. Ac. Nat. Sc. New. Series 1, 93.

Patrie : Amér. boréale. Rocky Maunts.

Niger, dense cinereo pubescens, cinereo villosus, supra coccineus, thorace 4-maculato, utrinque longitudinaliter subito depresso, lateribus subito valdè dilatatis, margine basali nigro, elytris, scutello-maculisque utrinque 4-nigris, antennis annulatis, femoribus rufis.

T. BASALIS Le Conte.

Long. Col. Jour. A. N. S. 2^d Séries. Vol. II. 1852, p. 157.

Patrie : Amér. boréale. Sierra-Nevada.

Niger, dense cinereo-pubescent, nigro villosus, supra coccineus, thorace 4-maculato, utrinque longitudinaliter subito depresso, lateribus valde dilatatis, elytris scutello maculisque utrinque tribus nigris, antennis annulatis articulo primo femoribusque rufis.

T. CANESCENS Le Conte.

Long. Col. Jour. A. N. S. 2^a Série. Vol. II. 1852, p. 157.

Patrie : Amér. boréale. Nouv. Mexique.

Niger, densissime cinereo-pubescent, non villosus, thorace 4-maculato, utrinque longitudinaliter depresso, lateribus modice dilatatis, elytris, scutello, punctisque utrinque tribus nigris : antennis annulatis.

T. ANNULATUS Le Conte.

Journ. Acad. Nat. Sc. New-Series. I. 93.

Patrie : Amér. boréale. Rocky Mounts.

Niger, dense cinereo-pubescent, non villosus, supra coccineus, thorace 4-maculato, lateribus modice dilatato, elytris scutello, punctisque utrinque tribus nigris, antennis annulatis, pedibus rufis.

LAMPROCLEPTES Thomson.

(λαμπρὸς, remarquable, κλίπτεις, voleur.)

Caractères génériques. Voisin des Tétrups, dont il se distingue de la manière suivante :

Antennes dépassant un peu le corps dans les ♂. Prothorax avec une grosse saillie subcirculaire au milieu, fortement bordé postérieurement; saillie submédiane transversale, assez grande et apparente sur les bords latéraux. Plaque prosternale bifurquée; saillie mésosternale allongée. Ecusson triangulaire. Cuisses postérieures peu arquées.

Caractères du genre Lamprocleptes.

(Pl. 8.)

Fig. 5. Saillies prostern. et mésostern. du *L. Entomologorum*.
a. Insertion de l'antenne.

L. ENTOMOLOGORUM Thomson.

Patrie : Brésil?

Long. 9 à 10 mill. ; larg. 3 mill.

Antennes noires. Elytres d'un rouge de brique antérieurement, et pubescentes postérieurement. Abdomen rougeâtre. Pattes jaunâtres.

Tête et prothorax lisses; saillie médiane de ce dernier très prononcée. Elytres avec des séries longitudinales de gros points enfoncés sur la partie antérieure, qui vont en diminuant après le milieu de leur longueur. Dessous du corps et pattes lisses.

TETROPS Kirby (1826) Man. of Brit. Ent.

Polyopsia Mulsant 1839. Col. de France, p. 190.*Anætia* Dej. Cat., p. 377.*Oberopa* Haldermann. Teste Le Conte.

Caractères génériques. Tête plus large à la hauteur des yeux. Antennes à peine plus longues que le corps; troisième article un peu plus long que le quatrième. Prothorax sans saillie submédiane, arrondi. Plaque prosternale très mince, un peu dilatée à l'extrémité; saillie mésosternale fortement bilobée à l'extrémité. Elytres subcylindriques, allongées, subdéprimées en dessus. Jambes courtes.

Caractères du genre Tetrops.

(Pl. 8.)

Fig. 6. Saillies prostern. et mésostern.

T. PRÆUSTA Linné.

*(Leptura, Syst. Nat. 2. 641. 24).*Schönh. (*Saperda*). Syn. Ins. 1. 3, p. 437. 118.Dej. Cat. 3^e édit. (*Anætia*, p. 377.)

Patrie : France.

Long. 5 mill. ; larg. 2 mill.

Antennes, tête, prothorax et dessous du corps noirs. Elytres et pattes d'un jaune clair.

Tête et prothorax très faiblement ponctués. Elytres très densément ponctuées. Dessous du corps faiblement pointillé. Pattes lisses.

Var. a. Elytres noires. Du Piémont.

Le comte Dejean a cité, dans son Cat., 3^e Ed., p. 377, deux autres espèces de ce genre qui sont les suivantes : *Gilvipes*, Steven, Russie mérid. (*Minutissima*, Fald., Perse), et *Muhlfeldii*. Dej., Autriche (*Discoïdes*, Megerle) ⁽¹⁾.

Voici les diagnoses de deux autres espèces publiées par le docteur Le Conte (loc. cit. voir p. 46) :

T. CANESCENS Le Conte.

Long. Col. J. A. N. S. 2^a Série. Vol. II, 1852, p. 155.

Patrie : Amér. boréale. Missouri.

Plumbeo-niger, breviter cinereo-pubescentis, parce cinereo-pilosus, capite, thorace, prosternoque late rufis, thorace parce punctato, utrinque modice constricto, macula magna dorsali nigra, elytris grosse vix seriatim punctatis, apice rotundatis, antennis cinereo-annulatis.

T. MONOSTIGMA Haldern.

Proc. Am. Phil. Soc. 4, 373.

Patrie : Amér. boréale. Pensylvanie.

(1) N'ayant pas vu ces espèces, je n'ai pu les décrire.

Niger, pilis nigris erectis, parce villosus, capite thoraceque parce punctatis, late rufis, hoc macula parva ad medium, margineque basali nigris, elytris seriatim grosse punctatis, pedibus rufis, antennis articulis 5-11 rufis, fusco-annulatis.

M. Newman, (Entomologist, 1842, mai, p. 300), décrit deux espèces de *Phœa*, de Manille, qu'il appelle : *Dapsilis* et *Dilecta*. Ne les ayant pas vues en nature, je ne saurais dire s'ils appartiennent au groupe actuel.

NOTE SYNONYMIQUE

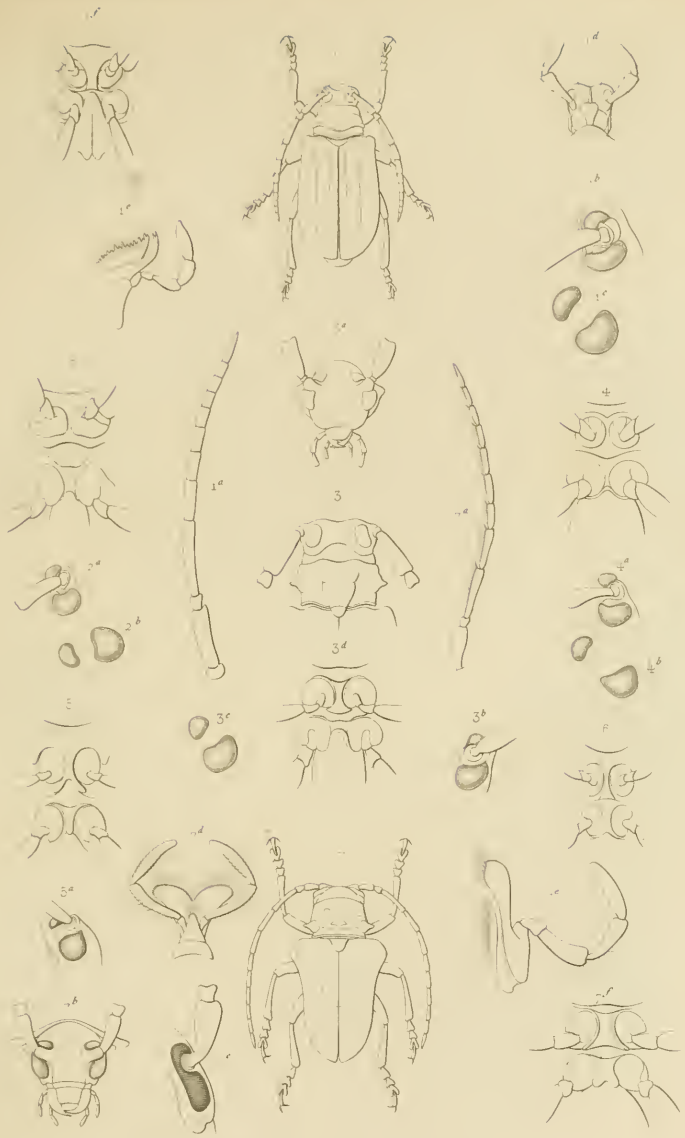
SUR UN GENRE DU GROUPE DES TRAGOCÉPHALITES.

(*Cerambycides*.)

1^{er} mai 1857.

Dans ma monographie des Tragocéphalites (Arch. Ent. vol. I, p. 34), j'ai créé un genre nouveau sous le nom de *Tragiscus*; mais ce nom ayant été déjà employé par Klug (Monastber d. Berl. Acad. 1855, p. 651) pour désigner une coupe générique de la famille des Scarabéides (tribu des Coprites, groupe des Onthophagites) voisines des *Eurysternus*, il convient de débaptiser mon genre. Je lui imposerai donc le nom de *Tragiscoschema*, de τραγισκος, petit bouc, et σχῆμα, figure.

J'ai eu tort de dire, dans ma Monographie des Cicindélides, vol. I, p. 11, que l'*Agrius fallaciosus* ♂ avait sept segments abdominaux; il n'en a réellement que six comme chez les *Manticora*.



Yule's post

Abraham ...

- | | | | |
|------------------|-----------|-------------|------------------|
| 1 Tetraophtalmus | Blanchard | 4 Tetraopht | Palmon Blanchard |
| 2 Flaxomiscus | Thomson | 5 Lan... | Thomson |
| 3 Hecphra | Thomson | 6 Tetra... | Arby |
| 4 Carap... | Scoville | | |