

# DESCRIPTION

## DE TRENTE-TROIS ESPÈGES DE COLÉOPTÈRES.

---

15 mai 1857.

J'ai déjà publié, dans la *Revue et Magasin de Zoologie* (1856, p. 112, 472 et 526), des Coléoptères nouveaux appartenant à ma collection; aujourd'hui, je présente aux lecteurs des *Archives* la description d'espèces qui en font partie également. Quelques-unes de celles-ci, très brièvement caractérisées dans ce travail, seront décrites plus minutieusement et figurées dans des monographies que je me propose de publier.

1. CHALCOPHORA (*EVIDES*) WALLACEI Thomson.

Patrie : Borneo. Long. 20 à 21 mill. Larg. 8 mill.

En dessus, d'un brun clair bronzé avec quelques reflets métalliques pourpres; en dessous, d'un pourpre terne mélangé de vert. Pattes d'un vert brillant avec des reflets pourpres.

Tête granuleuse; sillon médian frontal profond. Prothorax presque coupé droit sur les côtés, peu arrondi vers les bords latéraux postérieurs, plus large et sinué en arrière, finement ponctué et pubescent, ayant deux points enfoncés au milieu du disque. Ecusson très petit, verdâtre. Elytres plus larges antérieurement que le prothorax, arrondies aux épaules, assez fortement atténuées vers l'extrémité, qui est terminée par deux épines suturales, dentées sur leurs bords latéraux postérieurs, obsolè-

tement striées et ponctuées. Dessous du corps granuleux ; pattes finement ponctuées.

Var. *a*. Elytres d'un vert bronzé obscur.

2. *CHALCOPHORA (EVIDES) FLAMMEA* Thomson.

Patrie : Borneo. Long. 21 à 22 mill. Larg. 7 mill.

Entièrement d'un rouge cuivreux, pubescent en dessous ; pattes d'un vert bleuâtre brillant.

Premiers articles des antennes verts, les autres noirs.

Tête et prothorax très granuleux ; ce dernier coupé obliquement sur ses bords latéraux et presque droit ensuite, avec un point enfoncé, et à la base qui est un peu sinuée. Ecusson invisible. Elytres plus larges que le prothorax, bordées antérieurement, dentées sur les bords latéraux postérieurs et terminées en pointe à l'extrémité ; quelques carènes longitudinales assez saillantes ; très finement ponctuées. Dessous du corps finement ponctué, la ponctuation serrée ; pattes finement et largement ponctuées.

3. *CHALCOPHORA (EVIDES) SEX-SPINOSA* Thomson.

Patrie : Borneo. Long. 15 mill. ; larg. 5 mill.

En dessus d'un brun rougeâtre bronzé, sauf la tête qui est d'un vert brillant, ainsi que le dessous du corps et les pattes. Six taches noires sur les élytres, deux au tiers antérieur, et quatre vers le milieu de leur longueur.

Tête et prothorax granuleux ; ce dernier faiblement plus large en arrière, peu sinué. Ecusson assez grand. Elytres dépassant à peine le prothorax, un peu déprimées latéralement vers le tiers antérieur, terminées par six épines ; faiblement dentées sur les bords latéraux postérieurs ; striées et ponctuées régulièrement. Dessous du corps et pattes très fortement ponctués.

4. *STIGMODERA RUGOSIPENNIS* Thomson.

Patrie : Australie. Long. 27 mill. ; larg. 12 mill.

D'un noir brillant en dessus, avec quelques reflets verdâtres sur le prothorax, et bleuâtres sur les élytres. D'un noir bronzé en dessous; pattes de même couleur. Elytres bordées latéralement d'un rouge fauve.

Tête finement ponctuée. Prothorax très globuleux, plus large en arrière, arrondi sur ses bords, très densément et assez fortement ponctué. Elytres excessivement rugueuses, les rugosités se changeant en gros points enfoncés vers les bords latéraux postérieurs, sinuées au tiers antérieur, un peu plus larges au tiers postérieur, échancrées, et en pointe à l'extrémité. Dessous du corps et pattes assez fortement ponctués.

5. *STIGMODERA SECULARIS*, Thomson.

Patrie : Australie. Long. 18 mill. ; larg. 7 à 8 mill.

Tête et prothorax bronzés, avec des reflets verdâtres et rougeâtres. Elytres d'un jaune clair; une tache noire commençant sur la suture un peu avant le milieu de leur longueur, et donnant naissance à une bande qui se prolonge jusqu'à l'extrémité; une deuxième tache vers le tiers postérieur, et une troisième d'un vert brillant à l'extrémité; deux taches au milieu des bords latéraux. Dessous du corps d'un jaune très clair, sauf le milieu du prothorax qui est d'un vert doré avec quelques teintes métalliques, ainsi que la poitrine. Pattes d'un vert métallique brillant avec des reflets rougeâtres.

Tête et prothorax assez finement et densément ponctués; ce dernier déprimé vers les bords latéraux postérieurs, et ayant deux points enfoncés de chaque côté de la suture. Elytres avec des stries longitudinales assez marquées, finement ponctuées. Dessous du corps et pattes ponctués.

## 6. STIGMODERA DAPHNIS Thomson.

Patrie : Swan River, Australie. Long. 28 mill. ; larg. 11 à 12 mill.

Voisine, pour la forme, de la *C. variabilis*.

Tête et prothorax d'un noir bronzé avec quelques reflets pur-purescents ou verdâtres. Ce dernier avec une bordure latérale d'un jaune fauve. Elytres noires ; huit bandes transversales d'un jaune fauve ; bords latéraux du prothorax et de l'abdomen bordés de même couleur. Dessous du corps d'un vert métallique terne.

Tête et prothorax assez fortement et régulièrement ponctués. Elytres terminées en pointe, avec de très fortes stries longitudinales, finement ponctuées. Dessous du corps et pattes très fortement ponctués.

*Var. a.* Les quatre derniers segments de l'abdomen d'un jaune très clair.

## 7. STIGMODERA LATITHORAX Thomson.

Patrie : Moreton Bay, Australie. Long. 32 à 33 mill. ; larg. 13 mill.

En dessus d'un rouge fauve, avec une tache noire longitudinale médiane sur le prothorax, et une grande tache noire triangulaire sur l'extrémité des élytres. Tête et antennes noires. Partie réfléchie de la tête d'un rouge fauve, ainsi que l'extrémité de l'abdomen ; reste du corps et pattes d'un bleu très foncé.

Tête et prothorax ponctués ; ce dernier très convexe et arrondi latéralement, presque aussi large que les élytres. Celles-ci allongées, avec des stries longitudinales bien marquées, très finement ponctuées. Dessous du corps assez fortement, et pattes finement ponctués.

## 8. STIGMODERA COELESTA Thomson.

Patrie : Moreton Bay, Nouvelle-Hollande. Long. 35 mill. ; larg. 13 à 14 mill.

Tête, prothorax, écusson, dessous du corps et pattes d'un vert brillant avec des reflets pourpres. Elytres d'un jaune clair, avec une bordure mal limitée d'un rouge de sang ; suture d'un vert brillant métallique à partir du tiers antérieur.

Tête ponctuée. Prothorax échancré sur les bords latéraux antérieurs, presque coupé droit latéralement, ponctué ; une ligne longitudinale médiane fort obsolète. Elytres allongées, ayant des stries longitudinales peu apparentes ; très finement ponctuées. Dessous du corps fortement, et pattes plus faiblement ponctués.

## 9. STIGMODERA ACUTITHORAX Thomson.

Patrie : Nouvelle-Hollande. Long. 24 à 25 mill. ; larg. 9 à 10 mill.

Voisine de la *C. Donovanii*.

Tête et prothorax d'un vert doré métallique avec des reflets cuivreux. Écusson et bordure antérieure latérale et suturale des élytres de même couleur ; disque d'un jaune clair ; partie réfléchie du prothorax, partie centrale du mésothorax, et épisternum de même couleur ; reste du corps d'un jaune clair ; segments abdominaux bordés d'un vert doré métallique avec des taches de même couleur sur les côtés. Pattes d'un vert doré métallique avec des reflets rougeâtres.

Tête et prothorax ponctués. Ce dernier aussi large que les élytres à leur naissance, prolongé postérieurement sur les bords latéraux en deux pointes tournées en dehors. Elytres avec des stries longitudinales assez bien marquées, très finement pointillées<sup>(1)</sup>. Dessous du corps et pattes ponctués.

(1) Dans l'individu que je possède, l'élytre droite est échancrée obliquement et terminée en pointe, tandis que l'élytre gauche au contraire est seulement arrondie.

## 10. STIGMODERA AURICOLLIS Thomson.

Patrie : Moreton Bay, Australie. Long. 13 à 14 mill. ; larg. 5 à 6 mill.

Tête, prothorax, dessous du corps et pattes d'un vert métallique très brillant avec des teintes rougeâtres. Elytres d'un jaune clair.

Tête très fortement déprimée au milieu, ponctuée, ainsi que le prothorax qui est peu arrondi sur ses bords latéraux et plus large en arrière. Elytres ovalaires, un peu échancrées vers l'extrémité et terminées en pointe, avec des stries longitudinales peu marquées ; très finement ponctuées. Dessous du corps et pattes finement ponctués.

## 11. STIGMODERA LILIPUTANA Thomson.

Patrie : Nouvelle-Hollande. Long. 6 à 7 mill. ; larg. 2 mill.

Tête et prothorax noirs avec des reflets violets. Elytres noires avec des reflets métalliques brillants. Dessous du corps d'un bleu foncé. Six taches d'un jaune clair sur les élytres, dont deux antérieures très petites ; deux autres taches sur les bords latéraux antérieurs, et deux taches, les plus grandes, rondes, après le tiers antérieur.

Tête et prothorax très finement ponctués. Elytres fortement striées longitudinalement, terminées en pointe. Dessous du corps finement ponctué. Pattes lisses.

## 12. STIGMODERA PANTHERINA Thomson.

Patrie : Borneo. Long. 9 mill. ; larg. 3 à 4 mill.

En dessus d'un bronzé rougeâtre ; en dessous d'un vert brillant métallique avec des reflets rougeâtres ; pattes de même couleur. Une multitude de taches noires sur le corps, dont une sur le front, sept sur le prothorax et les autres sur les élytres.

Tête et prothorax ponctués. Elytres avec des lignes longitu-

dinales ponctuées, un peu dentées sur les bords latéraux vers l'extrémité où elles se terminent en pointe. Dessous du corps et pattes ponctués.

13. STIGMODERA MUSTELAMAJOR Thomson.

Patrie : Nouvelle Hollande. Long. 10 mill. ; larg. 3 à 4 mill.

Tête et antennes noires. Prothorax d'un rouge fauve, avec deux taches d'un bronzé verdâtre obscur, mal limitées, à la base. Ecusson d'un bronzé métallique. Elytres d'un jaune clair, devenant rougeâtre vers l'extrémité; neuf taches d'un noir bleuâtre, dont quatre très petites antérieurement, deux rondes après le milieu de la longueur des élytres; ensuite une tache transversale sur la suture et deux autres taches à l'extrémité. Dessous du corps d'un rouge fauve pâle; cuisses de même couleur; tibias verdâtres.

Corps assez plat. Tête fortement creusée au milieu, ponctuée. Prothorax beaucoup plus large postérieurement, assez obsolètement ponctué, hormis sur les taches. Elytres bi-épineuses à l'extrémité, avec des stries longitudinales assez marquées et ponctuées. Dessous du corps très faiblement ponctué; pattes lisses.

14. PALLNIS SANGUINEUS Thomson.

Patrie : Gabon. Long. 16 mill. ; larg. 4 à 5 mill.

D'un rouge orange clair, sauf la poitrine et l'abdomen qui sont noirs. Antennes de même couleur, moins le premier article qui est fauve; palpes d'un brun foncé.

Tête ayant une impression au milieu, très finement pointillée. Prothorax peu convexe, subcylindrique, rétréci en arrière, arrondi sur les bords, très finement pointillé. Ecusson arrondi. Elytres parallèles, cylindriques, plus larges que le prothorax,

arrondies à l'extrémité, ponctuées; la ponctuation distincte; plusieurs raies longitudinales obsolètes. Poitrine et abdomen très finement pointillés. Pattes fortement ponctuées.

*Var. a.* Quelques petites taches noires le long de la suture.

#### TETRAGONOSCHEMA Thomson.

(τετράγωνος, carré; σχῆμα, figure.)

*Caractères génériques.* Epistome peu échancré en avant; ses lobes latéraux arrondis, médiocrement larges. Cavités antennaires médiocres; deuxième et quatrième articles des antennes les plus grands, les suivants très serrés. Prothorax fortement transversal, plus large que long, arrondi, convexe, plus large que les élytres après le milieu de sa longueur, sinué en avant et en arrière. Écusson très petit, arrondi. Elytres formant un carré presque équilatéral, un peu excavées vers les épaules, arrondies sur les angles latéraux postérieurs; vues de profil, un peu déprimées sur leur milieu et vers leur extrémité. Pattes courtes et grosses.

Forme subquadrangulaire. Il est parfaitement impossible d'apercevoir les pores antennaires chez l'individu unique sur lequel j'ai fondé ce genre, et qui me paraît être voisin des *Ptosima*.

#### 15. TETRAGONOSCHEMA CHRYSOMELINA Thomson.

Patrie : Haïti. Long. 4 1/2 mill. ; larg. 3 1/2 mill.

Pl. 10, fig. 2.

Entièrement d'un bleu foncé. Tête creusée au milieu, ponctuée, ainsi que le prothorax. Six bosselures indistinctes sur les élytres, dont deux antérieurement, deux médianes, et les deux dernières postérieurement, formant ainsi deux dépressions sur les élytres, qui sont très finement granuleuses. Dessous du corps et pattes lisses.



## CALONECRUS Thomson.

(καλός, beau, et νεκρός, cadavre.)

*Caractères génériques.* Corps très aplati ou déprimé. Antennes de dix articles. Palpes maxillaires de quatre articles dont le premier et le pénultième les plus petits; l'antépénultième le plus gros et le dernier en forme de cône. Mâchoires robustes. Saillies prosternales et mésosternales très plates. Elytres brièvement ovalaires.

Les autres caractères permettent de placer ce genre parmi les Nitidulaires.

## 16. CALONECRUS WALLACEI Thomson.

Patrie : Borneo. Long. 11 à 12 mill. ; larg. 4 mill.

Pl. 10, fig. 3.

Tête, organes buccaux, prothorax, écusson, pygidium et dessous du corps d'un rouge fauve terne. Antennes, élytres et pattes noires.

Tête et prothorax finement pointillés; ce dernier saillant aux bords latéraux antérieurs, dilaté vers le milieu de sa longueur, ensuite un peu échancré latéralement. Écusson triangulaire. Elytres un peu plus larges à leur naissance que la base du prothorax, plus fortement ponctuées que la tête et le prothorax. Pygidium et dessous du corps lisse. Pattes ponctuées.

## 17. PHANÆUS CHABRILLACII Thomson.

Patrie : Brésil.

Long. 20 à 21 mill. ; larg. 12 mill. aux épaules, 13 mill. à travers le prothorax.

Voisin, pour la forme, du *P. Floriger*.

En dessus d'un rouge verdâtre brillant magnifique; en dessous d'un bleu verdâtre foncé. Organes buccaux et pattes de même couleur.

Corps lisse en dessus. Poitrine et abdomen ponctués sur leurs bords. Pygidium largement, et genoux très fortement ponctués.

♂. Chaperon sillonné. Une corne un peu recourbée en arrière. Prothorax échancré, plus large antérieurement que les élytres, où il est coupé un peu obliquement aux épaules, arrondi latéralement jusqu'après le milieu de sa longueur, puis brusquement échancré; deux saillies vers sa base; à droite et à gauche de cette saillie deux excavations; deux très gros points enfoncés vers les bords de la partie antérieure. Huit gros points enfoncés sur la base des élytres, les plus gros latéralement; sept stries faibles longitudinales sur chaque élytre.

Je dédie cette magnifique espèce à M. F. Chabrillac qui l'a prise au Brésil, et qui a bien voulu me la donner. D'après Lacordaire (*Mém. sur l'habitat des Coléop. de l'Amér. mérid.*), les *Phaneus* fréquentent exclusivement les bouses, creusant en dessous des trous profonds, et volent le soir en bourdonnant. Quand on les saisit, ils produisent un bruit assez aigu en frottant l'extrémité de leur abdomen contre l'intérieur de leurs élytres, habitude commune également aux *Copris*.

18. TRICHIUS BOWRINGII Thomson.

Patrie : Schang-Haï. Long. 16 mill.; larg. 7 mill.

Organes de la bouche fauves. D'un vert mat en dessus, avec deux taches blanchâtres au milieu de la longueur du prothorax, près des bords latéraux, et dix taches jaunes sur les élytres disposées de la manière suivante : deux longitudinales antérieurement, quatre transversales (celles du milieu les plus grandes) au tiers antérieur, et quatre rondes au tiers postérieur. Dessous du corps blanchâtre, très pubescent, varié de noir métallique. Pattes d'un vert métallique, plus ou moins recouvertes de poils

blanchâtres. Tarses bruns. Pygidium pubescent, avec une tache noire au milieu.

Corps lisse, sauf les pattes qui sont ponctuées. Tête plus large sur le front; chaperon bilobé antérieurement. Prothorax sub-octogonal. Ecusson en triangle très élargi et arrondi à son sommet. Elytres beaucoup plus larges et deux fois aussi longues que le prothorax, subparallèles. Crochets des tarses très grands.

*Var. a.* Elytres d'un brun foncé.

Dédié à M. John C. Bowring, qui, le premier, a fait connaître cet insecte en Europe.

19. CALADROMUS CYRTOTRACHELUS Thomson (1).

Patrie : Borneo. Long. 8 à 9 mill. ; larg. 2 mill.

Entièrement noir. Rostre finement ponctué; tête lisse. Prothorax élevé, coupé brusquement antérieurement, où il est déprimé, plus large au milieu de sa longueur. Elytres striées et ponctuées. Dessous du corps lisse.

Antennes du ♂ un peu plus longues que celles de la ♀; ponctuation des élytres plus obsolète que chez les premiers.

Dans le Catalogue des *Cerambycides* du British-Museum (1853, p. 48), M. A. White a décrit, sous le nom de *Prionus mordax*, un insecte qui me paraît devoir former un genre nouveau.

Cet entomologiste a cité dans sa diagnose spécifique la longueur des articles des antennes (caractère *générique*), mais sans y attacher assez d'importance.

Je proposerai pour le genre en question le nom de :

(1) Voir la description du genre *Caladromus* Guérin, 1832. Mag. de Zool., classe 9, pl. 34.

## PRIOTYRANNUS Thomson.

( *πρίων*, scie, *τύραννος*, tyran. )

*Caractères génériques.* Se distingue des *Prionus* par les suivants :

♂ <sup>(1)</sup>. Tête plus large; fossette longitudinale profonde; deux renflements à la base des antennes. Celles-ci non imbriquées et dépassant l'extrémité du corps chez les ♂, de onze articles; cles; premier le plus gros et plus long que chez les *Prionus*; troisième le plus long de tous, comme chez ces insectes; les suivants diminuant graduellement jusqu'au dernier qui est presque aussi long que le troisième. Yeux moins rapprochés. Mandibules énormes, ayant dix millimètres de longueur, arrondies en demi-cercle, plus épaisses à leur naissance, ayant plusieurs petites dents internes vers l'extrémité. Palpes plus aplatis et plus longs, surtout le dernier article des maxillaires. Prothorax moins transversal, très sinué antérieurement, ayant huit épines latérales, dont celles de l'avant-dernière paire les plus grandes. Elytres plus en pointe aux épaules. Cuisses plus longues; tibias comparativement très minces, un peu dilatés à l'extrémité; ceux des deux premières paires de pattes terminés par une dent externe.

Les saillies prosternales et mésosternales existent, mais à l'état de plaques assez minces comme chez les *Prionus*. Ce genre me paraît appartenir au groupe des *Psalidognathites* et doit être placé avant les genres *Cacoseelis*, *Prionocalus* et *Psalidognathus*, qu'il représente évidemment dans l'Asie.

(1) Je ne connais point la ♀, dont les mandibules sont vraisemblablement moins développées que celles des ♂. On voudra donc bien m'en tenir compte, si j'ai commis des erreurs ou omissions.

## 20. PRIOTYRANNUS MORDAX White.

Cal. Long. B. M. 1853, p. 18 (*Prionus*, n° 14).

Patrie : Bombay.

Long. 44 à 45 mill., y compris les mandibules ; larg. 16 mill.

Pl. 10, fig. 1.

D'un brun foncé. Cuisses d'un rouge de brique obscur. Mandibules, tête et prothorax très granuleux. Élytres très finement ou délicatement granulées, plus fortement antérieurement et aux épaules. Dessous du corps presque lisse. Cuisses obsolètement ponctuées ; tibias granulés.

Cet insecte, qui est très rare dans les collections, ressemble beaucoup au *Cacosceles ædipus* Newman. (Ent. Mag., vol. 5, p. 491).

## 21. SCLEROCERUS PRIAPICUS Thomson.

Patrie : Brésil. Long. 30 mill. ; larg. 6 mill.

D'un brun foncé rougeâtre terne, avec deux bandes noirâtres obsolètes, courant le long de la suture des élytres, et deux autres bandes latérales encore plus effacées.

Tête comparativement grande, déprimée sur le front, granulée, ainsi que le premier article des antennes. Yeux gris. Prothorax fortement renflé en arrière, presque lisse. Élytres dépassant la base du prothorax, couvertes d'une ponctuation fine très espacée ; deux carènes longitudinales, obsolètes au milieu de chaque élytre. Dessous de la tête, métathorax, abdomen et pattes finement ponctués.

## 22. SCLEROCERUS CHABRILLACII Thomson.

Patrie : Brésil. Long. 26 mill. ; larg. 5 à 6 mill.

Tête, palpes, prothorax, poitrine, écusson, abdomen et pattes d'un brun terne rougeâtre. Premier et deuxième articles des

antennes de même couleur, les autres plus foncés. Yeux gris. Elytres d'un gris métallique brillant, bordées de jaune, ainsi que la suture.

Tête et premier article des antennes granulés. Prothorax renflé en arrière, très finement granuleux. Elytres fortement ponctuées, la ponctuation très serrée; une carène longitudinale élevée sur chaque élytre, quelquefois un peu tachetée de jaune; une tache noirâtre sous l'épaule. Dessous du corps comme chez le *Sclerocerus Priapicus*.

23. SCLEROCERUS CYLINDRICUS Thomson.

Patrie : Brésil. Long. 18 mill. ; larg. 3 mill.

Très cylindrique. D'un brun rougeâtre terne, sauf le troisième article des antennes et les suivants qui sont noirs. Deux taches d'un vert métallique obscur sous les épaules; quatre taches de même couleur vers le tiers antérieur, et deux bandes partant du milieu de la longueur des élytres et se dirigeant obliquement vers les bords latéraux.

Tête et premier article des antennes granulés; celles-ci garnies de poils. Prothorax à peine renflé en arrière, très finement granuleux. Elytres assez finement ponctuées. Dessous de la tête, métathorax et abdomen très finement ponctués. Pattes plus fortement ponctuées, la ponctuation très serrée; garnies de poils.

24. CERAMBYX PASCOEI Thomson.

Patrie : Inde. Long. 59 à 60 mill. ; larg. 16 mill.

Voisin des *C. Paris, aurifaber, holosericeus*, etc.

Tête, premier et deuxième articles des antennes ainsi que le prothorax, recouverts d'une pubescence d'un jaune d'ocre; dessous de la tête et organes buccaux noirs, sauf les palpes qui sont

fauves. Prothorax d'un jaune d'ocre, avec trois larges bandes longitudinales noires, dont une médiane et deux latérales. Ecusson d'un brun foncé ou grisâtre. Elytres recouvertes d'un duvet très serré d'un jaune fauve, sauf la partie réfléchie des épaules et un petit espace vers le tiers antérieur, qui sont noirs. Dessous du corps et pattes d'un jaune plus clair.

Corps entièrement lisse. Antennes non pectinées, le premier article terminé en pointe latéralement, d'un noir brillant; sillon longitudinal frontal très prononcé. Prothorax très fortement ridé transversalement, rétréci antérieurement, plus large en arrière. Ecusson subtriangulaire. Elytres bombées sur la suture au tiers antérieur, ensuite un peu déprimées, coupées obliquement à l'extrémité, où elles sont terminées par deux épines suturales.

Je dédie cette remarquable espèce à M. Pascoe, qui vient de publier une très belle série de Cérambycides nouveaux dans les *Transactions de la Société Entomologique de Londres*.

25. XESTIA CHABRILLACII Thomson.

Patrie : Brésil, Rio. Long. 35 mill. ; larg. 10 à 11 mill.

Tête, prothorax et dessous du corps grisâtres. Antennes noires, palpes fauves. Trois tubercules noirs au milieu du prothorax, deux antérieurement et un postérieurement. Elytres terminées par quatre épines, dont deux suturales; d'un jaune paille, ayant une tache noire sous chaque épaule; deux autres taches de même couleur antérieurement, qui se rejoignent à la suture, et deux taches noires beaucoup plus grandes, commençant à la suture vers le milieu de sa longueur. Pattes noires, avec une bande jaune au milieu des cuisses et à l'extrémité des tibias.

Corps lisse, excepté le prothorax qui est raboteux.

## 26. ODONTOCERA ? SINGAPORENSIS Thomson.

Patrie : Singapore. Long. 7 mill. ; larg. 2 à 3 mill.

Entièrement d'un bleu foncé verdâtre, sauf le premier et le deuxième article des antennes qui sont d'un rouge fauve, et la naissance des cuisses postérieures qui est d'un testacé pâle. Organes de la bouche d'un brun foncé.

Tête et prothorax très fortement granuleux. Elytres très finement ponctuées. Abdomen avec quelques points enfoncés. Pattes granuleuses.

## 27. ODONTOCERA ? SARAWACKENSIS Thomson.

Patrie : Sarawack, Borneo. Long. 6 mill. ; larg. 2 mill.

Ne diffère de l'espèce précédente que par les caractères suivants :

Coloration générale noire. Elytres d'un jaune paille avec deux taches noires à l'extrémité. Abdomen lisse. Pattes avec de gros points enfoncés.

## 28. MONOHAMMUS NICOLETHI Thomson.

Patrie : Singapore. Long. 28 à 29 mill ; larg. 8 à 9 mill.

Corps noirâtre, recouvert d'un duvet très léger d'un jaune d'ocre.

Tête avec des points enfoncés. Premier article des antennes très granuleux. Prothorax ayant latéralement deux très grandes épines, excavé circulairement au milieu, où l'on aperçoit quelques points enfoncés. Elytres criblées de points enfoncés, variées de fauve, subarrondies à l'extrémité. Dessous du corps lisse, d'un jaune clair ; pattes grises, lisses.

Dédié à M. H. Nicolet, l'un de nos meilleurs peintres d'histoire naturelle.



## 29. CEROPLESIS CALLYPIGA Thomson.

Patrie : Natal. Long. 31 mill. ; larg. 9 mill.

D'un blanc mat, varié de petites taches brunes. Antennes brunes. Ces mêmes taches concentrées sur la partie antérieure des élytres, aux épaules et au tiers postérieur. Abdomen et pattes tachetés de brun.

Tête et prothorax lisses; ce dernier un peu plus large antérieurement et muni de deux épines latérales recourbées. Elytres coupées carrément à l'extrémité; suture terminée par deux très petites épines.

Le faciès de cet insecte diffère de celui des *Ceroplesis*; mais en égard à ses saillies prosternales et mésosternales, qui sont les mêmes que chez ces insectes, je ne crois pas devoir créer pour celui-ci un genre nouveau.

## 30. CEROPLESIS JAVETH Thomson.

Patrie : Inde. Long. 15 à 17 mill. ; larg. 4 à 5 mill.

D'un jaune verdâtre terne, avec des bandes noires sur les élytres. Dessous du corps et pattes de même couleur. Troisième, quatrième et cinquième articles des antennes tachetés de jaune. Prothorax avec une bande noire transversale située un peu après le milieu de sa longueur, en regard des épines latérales. Deux petits traits longitudinaux de même couleur et trois bandes transversales noires sur les élytres.

Le troisième article des antennes de cet insecte est presque aussi long que le quatrième; ceci n'a pas lieu dans les autres espèces de *Ceroplesis* où cet article est toujours notablement plus long que le suivant. D'après ce fait, on voit qu'il n'y a pas de caractères génériques absolus.

J'ai dédié cette espèce à M. Charles Javet, qui possède une belle collection de Coléoptères, et notamment de Cérambycides.

## 31. STERNODONTA PHILOSOPHICA Thomson.

Patrie : Sénégal. Long. 21 à 22 mill.; larg. 9 mill.

Voisine de la *S. Ducalis* West. Arc. Ent. II, p. 155, pl. 85, fig. 5.

Tête et antennes d'un noir brillant. Labre d'un jaune clair. Palpes verdâtres. Partie antérieure du prothorax d'un noir brillant, partie postérieure d'un vert clair. Elytres variées de vert et de rouge, ayant six lignes longitudinales qui s'effacent parfois presque entièrement, très atténuées ou acuminées vers l'extrémité, avec des points enfoncés assez espacés antérieurement, lisses postérieurement. Dessous du corps lisse, varié de rouge et de vert. Tarses d'un jaune fauve.

## 32. EUMOLPUS INTESTINARUM Thomson.

Patrie : Brésil. Long. 13 mill.; larg. 8 mill.

D'un fauve testacé, avec des taches noires assez mal limitées sur le prothorax et sur les élytres, dont deux vers les bords latéraux postérieurs du premier, deux autres au tiers antérieur des élytres, et deux autres taches longeant leurs bords latéraux; suture d'un brun obscur.

Tête ponctuée. Prothorax coupé obliquement sur les bords antérieurs et postérieurs, fortement granuleux, avec de gros points enfoncés. Ecusson arrondi, lisse. Elytres plus larges aux épaules que le prothorax, arrondies en arrière, tuberculeuses, la granulation ressemblant à des intestins. Dessous de la tête criblé de gros points. Abdomen finement ponctué; poitrine et pattes très finement pointillées, lisses à l'œil nu.

Cette espèce a été prise par M. F. Chabrilac, qui me l'a donnée.

## 33. ALURNUS DRYAS Thomson.

Patrie : Colombie. Long. 20 mill. ; larg. 10 mill.

Voisin de l'*A. bipunctatus*.

Tête, antennes, organes de la bouche, prothorax, dessous du corps et pattes d'un noir brillant. Elytres d'un jaune clair, bordées de noir ainsi que la suture, avec huit taches de même couleur, savoir : quatre antérieurement, dont deux grandes sur les épaules et deux petites près de la suture ; deux taches au tiers antérieur, et deux autres taches ou bandes transversales, très grandes, un peu après le milieu de la largeur des élytres.

Tête, antennes et prothorax finement ponctués. Elytres terminées à la suture par une pointe ; obsolètement ponctuées. Dessous du corps et pattes finement ponctués.



## DESCRIPTION

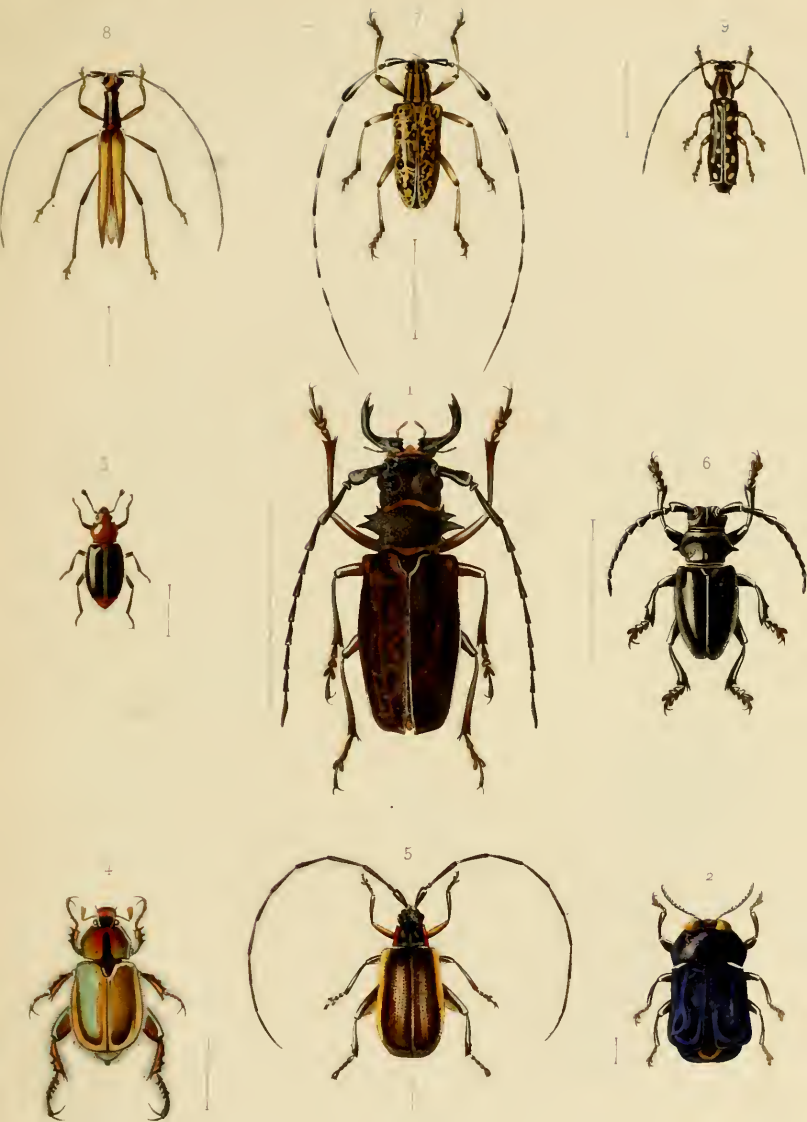
## D'UN GENRE NOUVEAU DE LA FAMILLE DES CÉRAMBYCIDES.

1<sup>er</sup> mai 1857.

## CLYTRASHEMA Thomson.

(Clythra, nom d'un genre, σχήμα, figure).

Tête verticale. Yeux presque divisés, leurs parties supérieure et inférieure rattachées ensemble par un filet très mince. Antennes de onze articles ; premier très gros, renflé d'avant en arrière ; deuxième très petit ; troisième aussi long que les deux suivants ; quatrième plus long que le cinquième, qui est plus long que les suivants. Dernier article de tous les palpes conique. Labre arrondi. Mandibules peu allongées. Prothorax mutique latéralement où il est arrondi, descendant verticalement vers le prosternum ; convexe. Saillies sternales très plates ; la proster



*Nicotia pinx.*

*Clerge et*

- |   |                                 |        |           |   |                        |             |                      |
|---|---------------------------------|--------|-----------|---|------------------------|-------------|----------------------|
| 1 | <i>Prietyrannus mordax</i>      | White  | Bombay    | 4 | <i>Chrysina</i>        | Iruquy      | Thomson Mexique      |
| 2 | <i>Tetragonoschema quadrina</i> | Buquet |           | 5 | <i>Loxoprosopeus</i>   | Seramboudis | et Menerville Brésil |
|   | <i>chrysomelina</i>             |        | Muller    | 6 | <i>Dorcadion</i>       | Farmairi    | Thomson Grèce        |
| 3 | <i>Calonecrus Wallacei</i>      |        | et Borneo | 7 | <i>Rhodopis pubera</i> |             | et Sylhet            |

8 *Istoccerum psathyra* (Muls.) Archa Thomson Cap  
 c *Psathyra a. China* (Muls.) *Senegalensis* et Senegal