

DESCRIPTION

DE

CÉRAMBYCIDES NOUVEAUX

OU PEU CONNUS DE MA COLLECTION (1).

1^{er} octobre 1857.

IRESIOIDES Thomson.

Leptocera Serv. 1834, Ann. Soc.
Ent, III, p. 109, Dej. Cat. 3^e édit.
p. 300; nom déjà employé par
Schönh. Disp. Method. (1826),
pour désigner un genre de *Cur-*
cutionides.

Caractères génériques. Tête faiblement prolongée en avant, plus large que le prothorax à la hauteur des yeux; ceux-ci très grands, saillants, subtransversaux, échanerés. Insertion des antennes comme chez les *Lamiites*; celles-ci de onze articles, n'atteignant pas l'extrémité du corps; premier gros, arqué; troisième aussi

(1) Voir Arch. Ent. I, p. 163.

long que les deux suivants. Dernier article des palpes ovoïde. Prothorax inerme, étroit, cylindrique, convexe au milieu de sa longueur; saillies sternales aplaties. Ecusson formant saillie sur les élytres; celles-ci dépassant très faiblement, à leur naissance, la base du prothorax, arrondies aux épaules, parallèles, allongées, coupées droit à l'extrémité. Pattes intermédiaires, plus longues que les antérieures, et plus courtes que les postérieures; cuisses reuillées brusquement après le milieu de leur longueur. Tarses de longueur égale, à articles subégaux.

EMBRYON Thomson.

(ἔμβρυον, embryo).

Caractères génériques. (♂ ?) Corps petit, robuste, assez convexe. Tête verticale. Yeux échancrés. Antennes de onze articles, allant en grossissant vers l'extrémité; troisième faiblement plus long que le quatrième; huitième et les suivants élargis. Palpes robustes, à dernier article obtus. Prothorax subarrondi, un peu plus large au tiers postérieur, ensuite coupé obliquement et pointu aux bords latéraux postérieurs; saillies sternales paraissant aplaties. Ecusson arrondi. Elytres brièvement ovalaires, arrondies à l'extrémité. Pattes médiocrement longues. Tarses à articles larges, transversaux; le deuxième plus large que le premier.

Ce genre me paraît devoir être rapproché des *Brachychilus* Gay, Faune du Chili, Zool. V, p. 499.

EMBRYON GRISEOVILLOSUM Thomson.

Patrie : Brésil. Long. 4 à 5 mill. ; larg. 2 à 3 mill.

Noir, sauf les antennes et les pattes intermédiaires et posté-

rieures qui sont d'un brun rougeâtre obscur. Palpes pâles. Mandibules noires. Des poils grisâtres sur les bords latéraux du prothorax, disposés sur les élytres de manière à représenter quatre taches sur le disque.

Tête, prothorax et élytres finement ponctués; la ponctuation très serrée. Cuisses presque lisses; tibias granuleux.

1. MONOCHAMUS SUBLUSCUS Thomson.

Patrie : Singapore. Long. 20 mill. ; larg. 7 mill.

Voisin du *M. luscus* Fabr. Syst. Eleut. II, p. 298, N° 90.

D'un brun grisâtre; couvert de poils. Tête brune; antennes de même couleur, obsolètement tachetées de blanc grisâtre. Elytres de même couleur; deux taches d'un noir velouté antérieurement; deux bandes brunes obsolètes, commençant au tiers postérieur, et remontant obliquement vers les bords latéraux.

Tête lisse. Prothorax sillonné transversalement, ponctué au milieu du disque, la ponctuation très écartée; saillies sternales aplaties. Élytres très finement et très largement ponctués, subarrondies à l'extrémité chez les ♂. Dessous du corps lisse. Pattes lisses, très robustes, de longueur égale; cuisses renflées; tarses gros.

2. MONOCHAMUS ADAMITUS Thomson.

Patrie : Singapore. Long. 16 à 18 mill. ; larg. 6 à 6 1/2 mill.

Voisin du précédent, dont il ne diffère que par les caractères suivants : Ecusson noir, bordé de jaune. Une large bande d'un noir velouté sur la partie antérieure des élytres; la bande brune

oblique, placée plus haut, parsemée de petites taches noires, ainsi que l'extrémité qui est brunâtre.

Quelques points irrégulièrement enfoncés sur le prothorax, qui n'est point sillonné transversalement. Elytres coupées obliquement à l'extrémité. Dessous du corps lisse. Pattes lisses, comparativement très grêles; les antérieures un peu plus larges que celles des autres paires. Tarses médiocres.

3. MONOCHAMUS SUBGEMMATUS.

Patrie : Sylhet. Long. 30 mill.; larg. 10 mill.

♂ Brunâtre, tacheté d'ocre. Tête noire, avec deux traits jaunâtres sur le front; premier article des antennes fauve, les autres d'un brun jaunâtre, noirâtres vers l'extrémité. Prothorax noir, avec des taches d'un jaune d'ocre. Ecusson jaune, ayant une ligne noire au milieu. Elytres brunâtres; d'un jaune d'ocre à leur naissance, tachetées irrégulièrement, et ayant au quart postérieur six traits longitudinaux de même couleur. Poitrine tachetée de fauve. Abdomen avec quatre rangées de taches de même couleur. Pattes brunes.

Tête lisse. Prothorax rugueux; sillons transversaux bien marqués; un tubercule au milieu de la saillie mésosternale. Elytres ayant leur partie antérieure recouverte de tubercules noirs, qui se changent en points largement espacés après le tiers antérieur, la ponctuation allant en diminuant fortement jusqu'à l'extrémité; subarrondies postérieurement. Dessous du corps lisse; pattes lisses, médiocrement robustes, les antérieures plus longues que celles des autres paires. Tibias un peu échancrés intérieurement vers l'extrémité; tarses très-gros, fortement garnis de poils.

4. MONOCHAMUS DESPERATUS Thomson.

Patrie : Inde. Nouv.-Holl. Long. 28 mill. ; larg. 3 mill.

Voisin du *M. subgemmatus*. Brun, tacheté de noir et de jaune d'ocre. Tête noire, avec deux traits jaunâtres sur le front. Antennes grisâtres, avec des taches blanchâtres. Prothorax noir, tacheté de fauve. Écusson d'un noir grisâtre, bordé de jaune. Elytres brunes, parsemées de taches d'un noir velouté et d'un jaune d'ocre ; au tiers postérieur plusieurs traits longitudinaux de même couleur, bordés antérieurement en grande partie par deux taches d'un noir velouté. Dessous du corps et pattes grisâtres, ayant des taches d'un jaune d'ocre ; quatre rangées longitudinales de ces taches sur l'abdomen. Tarses noirs.

Tête lisse, prothorax finement sillonné transversalement ; sillons transversaux très obsolètes ; saillies sternales aplaties. Écusson lisse. Elytres assez finement tuberculeuses antérieurement, les tubercules espacés, et disparaissant au tiers antérieur ; reste du disque lisse ou très obsolètement ponctué ; extrémité arrondie. Dessous du corps et pattes lisses.

Var. a. D'un jaune brunâtre.

5. MONOCHAMUS DEJEANII (1) Thomson.

Patrie : Java. Long. 43 mill. ; larg. 14 mill.

Tête, premier article des antennes, prothorax, écusson,

(1) J'ai (Arch. Ent. I, p. 175), désigné à tort cette espèce sous le nom de *M. Conspersus* (*Tessellatus*, sic).

abdomen et pattes d'un brun clair pubescent; antennes tantôt noires, tantôt tachetées de gris. Elytres d'un brun foncé brillant, recouvertes de très nombreuses taches jaunes, formant des agglomérations vers le milieu de leur longueur, au tiers postérieur et à l'extrémité. Tarses noirs.

Tête granuleuse. Prothorax très fortement uni-épineux, ayant quelques points enfoncés; sillons transversaux très obsolètes; une dépression au-dessous du sillon antérieur, dont le fond est sillonné transversalement; saillies sternales aplaties. Ecusson lisse. Elytres beaucoup plus larges aux épaules, qui sont avancées en pointe et garnies d'une épine; très fortement recouvertes de tubercules noirs assez espacés antérieurement, ces tubercules se changeant en points après le tiers antérieur; la ponctuation n'allant en diminuant que très peu vers l'extrémité, qui est arrondie. Dessous du corps lisse. Pattes lisses, les antérieures à peine plus longues que celles des autres paires; tibias intermédiaires et postérieurs armés d'une saillie au bord externe, un peu après le milieu de leur longueur.

Dédié à feu M. le comte Dejean, dont la mémoire est chère à tous les entomologistes.

6. MONOCHAMUS GRISEIPENNIS Thomson.

Patrie : Inde. Long. 15 à 16 mill.; larg. 5 mill.

Entièrement recouvert d'une pubescence d'un gris clair, sauf les antennes et les palpes qui sont brunâtres.

♂ Quelques points enfoncés, très espacés entre les yeux. Prothorax très finement pointillé; sillons transversaux très obsolètes; saillies sternales aplaties. Elytres recouvertes d'une ponctuation obsolète, médiocrement espacée; subarrondies à

l'extrémité. Dessous du corps et pattes lisses; cuisses postérieures un peu plus longues que celles des autres paires.

Voisin des *M. luscus*, *adamitus*, etc.

GNOMA STICTICOLLIS (Dej. Cat. 3^e édit. p. 371) Thomson.

Patrie : Célèbes, Java. Long. 20 mill. ; larg. 5 mill.

♂ En dessus, brun avec quelques taches jaunâtres, mal limitées ou confuses sur la tête et les élytres; une ligne longitudinale de même couleur sur le prothorax. Face noirâtre; antennes d'un noir grisâtre. Ecnsson tournant au jaune. Dessous du corps gris, avec des taches jaunâtres latéralement. Pattes grises.

Tête lisse. Prothorax plissé transversalement, déprimé un peu avant le milieu de sa longueur. Elytres assez fortement ponctuées, la ponctuation allant en diminuant vers l'extrémité. Dessous du corps et pattes lisses.

CEROSTERNA LEVIGATOR Thomson.

Patrie : Chine boréale. Long. 32 à 36 mill. ; larg. 11 à 15 mm.

Très voisine, mais distincte de l'*O. Punctator* Fabr.

En dessus, noir avec des taches blanches sur les élytres; dessous du corps et pattes grisâtres; troisième article des antennes et les suivants d'un gris blanchâtre à leur naissance.

Tête très finement pointillée, non ridée. Prothorax faiblement et largement ponctué, sans saillie médiane. Elytres non couvertes de granulations à leur naissance, ponctuées, la ponctuation très espacée au milieu, beaucoup plus forte latéralement. Le reste du corps lisse.

RHAMSES (1) ALCANOR Newman (*Monochamus*) Ent. p. 77.

Patrie : Célèbes. Long. 21 à 23 mill. ; larg. 7 à 8 mill.

D'un brun médiocrement clair en dessus, beaucoup plus clair en dessous ; deux petites taches noires sur l'occiput à la base du prothorax, qui est varié de noir. Antennes d'un noir grisâtre. Ecusson jaunâtre. En dessus, élytres parsemées d'une multitude de très petites taches jaunâtres ; deux taches noires, rondes avant le tiers postérieur ; ces taches entourées d'une auréole jaune ; quelques petites taches noires en dessous. Pattes grisâtres.

Tête ponctuée entre les yeux et sur le front. Prothorax inégalement raboteux. Elytres ponctuées antérieurement, la ponctuation ensuite très obsolète. Dessous du corps et pattes lisses.

Voisin du *Rhamses bipunctatus* Schœnherr.

ERENÆA (Dej. Cat. 3^e édit., p. 370) Thomson.

Caractères génériques. Voisin des *Composoma*, des *Microcleptes*, etc. Corps trapu. Tête verticale, large. Yeux médiocres, échaucrés. Antennes dépassant le corps dans les deux sexes, un peu plus longues chez les ♂ ; subfiliformes, de onze articles ; premier le plus gros ; troisième plus court que le quatrième, qui est le plus long de tous et légèrement arqué. Prothorax subquadrangulaire, uni-épineux latéralement un peu après le milieu de sa longueur ; saillie prosternale aplatie, étroite, recourbée ; saillie mésosternale forte, en pointe et avancée. Ecusson subquadrangulaire. Elytres dépassant fortement le prothorax à leur nais-

(1) Pour les caractères de ce genre, voir Arch. Ent. I, p. 177.

sance, sinuées à droite et à gauche des épaules, qui sont sail-
lantes et arrondies; diminuant ensuite de largeur jusqu'à
l'extrémité qui est subarrondie; non soudées; des ailes. Pattes
courtes, robustes; cuisses renflées. Tarses subégaux, sauf le
premier article de ceux des pattes postérieures, qui est plus long
que le deuxième.

ÆRENÆA POSTICALIS Thomson.

Patrie : Brésil. Long. 13 à 14 mill. ; larg. 7 mill.

En dessus d'un brun grisâtre; dessous du corps et pattes d'un
brun foncé avec des taches jaunâtres pubescentes. Mandibules
noires; palpes fauves. Deux larges taches blanchâtres, obliques,
peu apparentes à l'extrémité des élytres.

Tête lisse. Prothorax avec quelques points enfoncés au
milieu, et trois tubercules noirs faibles; sillons transversaux
très obsolètes. Elytres obsolètement ponctués. Dessous du
corps et pattes lisses.

APHITOPOLA (Dej. Cat. 3^e édit., p. 375) Thomson.

Caractères génériques. Voisin des *Pericoptus* et des *Colobothea*.
Tête penchée en avant. Yeux très gros, fortement échancrés
supérieurement. Antennes dépassant l'extrémité du corps d'un
tiers de leur longueur chez les σ seulement, filiformes, de onze
articles; premier le plus gros; troisième le plus long. Palpes
robustes; à dernier article obtus. Prothorax aussi long que
large, mutique; saillies sternales aplaties; la mésosternale plus
grande que la prosternale. Ecusson subquadrangulaire. Elytres
plus larges que le prothorax à leur naissance, allongées, subpa-

rallèles, subarrondies à l'extrémité. Pattes courtes, de longueur égale; deuxième article des tarses plus dilaté que le premier.

APHITOPOLA LACTEA (Dej. Cat. 3^e édit. p. 375) Thomson.

Patrie : Sénégal. Long. 15 à 19 mill.; larg. 5 à 7 mill.

D'un blanc farineux, sauf les antennes et les pattes qui sont d'un brun pâle.

Corps entièrement lisse, sauf quelques points enfoncés sur les épaules. Sillons transversaux du prothorax faibles.

MYCERINUS Thomson.

(Nom propre).

Hathlia Dej. Cat. 3^e édit. p. 374,
nom déjà employé par Erichson
(Wieg. Arch. I, 1835), pour désigner un genre de *Scarabæides*.

Caractères génériques. Voisin des *Apomecyna*. Corps allongé. Tête inclinée en avant. Yeux petits, échancrés. Antennes atteignant l'extrémité du corps chez les ♂ seulement, plus courtes chez les ♀, de onze articles; troisième beaucoup plus long que le quatrième, qui est plus long que les suivants; dernier article le plus court de tous. Mandibules très grandes et très robustes. Prothorax subquadrangulaire, à peine déprimé sur les bords latéraux antérieurs, mutique; saillies sternales aplaties; la prosternale dilatée, et la mésosternale bilobée à l'extrémité. Ecusson arrondi. Elytres un peu plus larges à leur naissance que le prothorax, arrondies aux épaules, convexes, un peu plus larges au tiers postérieur, subaiguës à l'extrémité.

Pattes courtes et robustes; deuxième article des tarsi plus large que le premier.

MYCERINUS DORCADIOIDES (Dej. Cat. 3^e édit. p. 374, *Hathlia*) Thomson..

Patrie : Sénégal. Long. 18 mill. ; larg. 5 à 6 mill.

D'un brun clair blanchâtre, tomenteux; antennes brunes. Une ligne noire peu distincte au milieu du prothorax. Plusieurs lignes brunes longitudinales, peu distinctes sur les élytres.

Tête lisse; une raie entre les yeux. Prothorax faiblement tuberculeux, avec une saillie légère à la base. Le reste du corps lisse.

ATMODES Thomson.

(ἀτμοδισσ, vaporeux).

Mylothris Dej. Cat. 3^e édit. p. 374; nom déjà employé par Hübner (Cat. 90, 1816), pour désigner un genre de *Lépidoptères*.

Caractères génériques. (♂) Très voisin des *Mycerinus*, dont il diffère par les suivants :

Prothorax sinué à sa base; saillies sternales fortes; la prosternale en forme de cône pointu; la mésosternale grande, avancée. Elytres échancrées et obsolètement quadri-épineuses à l'extrémité. Dernier segment de l'abdomen fortement échancré circulairement.

Genre fondé sur la *Lamia Irrorator* Fabr. Syst. Eleut. II, p. 286.

AGENNOPSIS Thomson.

(*ἄγεννησις* ignoble, *οὐκ* figure).

Talæpora ou *Talarporia* Dej. Cat.
3^e édit. p. 374, nom déjà employé
par Hübner (Cat. 108, 1816), pour
désigner un genre de *Lépidoptères*.

Caractères génériques. Voisin des *Mycerinus*, *Atnodes*, *Cryptocranium*, etc. Antennes courtes, filiformes, dépassant à peine la moitié de la longueur du corps; leur insertion éloignée; troisième article beaucoup plus long que le quatrième. Prothorax un peu plus long que large; saillie prosternale faible; saillie mésosternale forte, avancée. Elytres dépassant à peine le prothorax à leur naissance, allongées, parallèles, subarrondies à l'extrémité. Pattes assez robustes.

AGENNOPSIS MUTICA (Dej. Cat. 3^e édit. p. 374. *Talæpora*) Thomson.

Patrie : Brésil. Long. 12 mill. ; larg. 4 mill.

D'un brun grisâtre, avec une tache noire bordée de blanc à l'extrémité des élytres. Palpes d'un brun rougeâtre. Mandibules noires. Six taches de même couleur sur les segments abdominaux.

Corps entier très largement ponctué, sauf sur l'abdomen et les pattes.

HEBESTOLA (Dej. Cat. 3^e édit., p. 374) Thomson.

Caractères génériques. Corps allongé. Tête verticale. Yeux assez

grands, échancrés. Antennes dépassant l'extrémité du corps chez les σ seulement, ne l'atteignant pas chez les φ : troisième et quatrième articles subégaux.

Prothorax plus long que large, unépineux latéralement, tuberculé; saillies sternales aplaties. Elytres dépassant à peine le prothorax à leur naissance, allongées, coupées carrément à l'extrémité. Pattes robustes. Cuisses renflées, les antérieures renflées davantage que celles des autres paires. Tarses gros, transversaux, dilatés.

HEBESTOLA COMATA (Dej. Cat. 3^e édit. p. 374) Thomson.

Patrie : Brésil. Long. 16 mill. ; larg. 4 à 5 mill.

Entièrement d'un brun obscur.

Corps entier fortement ponctué; la ponctuation diminuant vers l'extrémité des élytres, sur l'abdomen et les pattes. Trois tubercules sur le prothorax dont les sillons transversaux sont très faibles.

PHAULA (Dej. Cat. 3^e édit., p. 374) Thomson.

Caractères génériques. Voisin des *Hebestola*, dont il ne se distingue que par les caractères suivants : Prothorax mutique. Elytres à épaules saillantes, dépassant fortement le prothorax; leur extrémité garnie de deux épines. Pattes médiocrement robustes; les postérieures plus longues que les autres. Cuisses assez renflées; tarses non dilatés.

PHAULA ANTIQUA Thomson.

Patrie : Brésil. Long. 20 mill. ; larg. 5 à 6 mill.

D'un jaune farineux recouvert de points noirâtres et de tuber-

cules d'un brun rougeâtre. Antennes à articles tachetés de brun à l'extrémité. Prothorax couvert de points noirâtres. Sillons transversaux très obsolètes. Elytres couvertes de petits tubercules ronds d'un brun rougeâtre; ces tubercules assez espacés, et se changeant en taches vers l'extrémité. Dessous du corps obsolètement ponctué.

PHAULA MELANCHOLICA (Dej. Cat. 3^e édit. p. 374) Thomson.

Patrie : Brésil. Long. 15 à 16 mill. ; larg. 4 mill.

Jaunâtre; antennes à articles bruns à leur extrémité. Corps recouvert de taches noires, irrégulières. Un sillon longitudinal sur le front; trois tubercules sur le prothorax. Dessous du corps et pattes marqués de très petits points noirs assez espacés.

ONOCEPHALA (Dej. Cat. 3^e édit., p. 376) Thomson.

Caractères génériques. ♂ Tête penchée en avant, grande, plus longue que large, plus large à la base des mandibules, creusée au milieu du disque un peu au-dessous des yeux, biépineuse à la base des antennes. Yeux petits, échancrés. Antennes dépassant le corps de plus de la moitié de leur longueur; un peu plus courtes chez les ♀. Premier article très grand, le plus gros de tous, aussi long que le quatrième; troisième un peu arqué, le plus long de tous; les quatre ou cinq premiers articles plus ou moins fortement garnis de poils intérieurement; les autres articles, sauf le dernier, plus long que le quatrième, subégaux. Prothorax subquadrangulaire, mutique; saillie sternale aplatie, la mésosternale la plus large. Ecusson large. Elytres dépassant for-

tement le prothorax à leur naissance, pointues aux épaules, allongées, diminuant sensiblement de largeur jusqu'à l'extrémité, qui est subaiguë. Pattes assez longues, robustes : celles de la première paire un peu plus longues que les autres ; cuisses très épaisses. Tarses antérieurs très gros et très dilatés ; ceux des autres paires de pattes moins gros.

ONOCEPHALA RUGICOLLIS (Dej. Cat. 3^e édit. p. 376) Thomson.

Patrie : Brésil. Long. 19 à 20 mill. ; larg. 6 à 7 mill.

D'un brun clair, avec deux taches jaunâtres au milieu de la largeur des élytres. Dessous du corps recouvert de petites taches brunes.

Tête presque lisse. Prothorax faiblement sillonné transversalement avec une ligne médiane longitudinale peu marquée. Naissance des élytres recouverte de tubercules ronds, noirs ; le reste du disque à peine ponctué, et faiblement strié longitudinalement. Dessous du corps et pattes lisses.

CLINIA Thomson.

(Nom propre).

Caractères de tribu. Yeux arrondis, ou à peine échancrés.

Caractères génériques. Tête penchée en arrière. Yeux très gros. Antennes de onze articles, dépassant le corps chez le σ ; premier gros et long ; troisième plus long que le quatrième ; cinquième et les suivants absolument articulés ; cinquième plus long que les

suivants, qui vont en diminuant de largeur jusqu'à l'extrémité. Prothorax plus long que large, rétréci en avant, renflé au tiers postérieur; saillies sternales aplaties et étroites. Ecusson sub-triangulaire. Elytres à peine plus larges que le prothorax, allongées, cylindriques, échancrées et quadri-épineuses à l'extrémité. Pattes courtes, assez robustes; tibias plus larges à l'extrémité. Tarses à articles subquadrangulaires, non échancrés ou bilobés, sauf le dernier.

CLINIA SENEGALENSIS Thomson.

Patrie : Sénégal. Long. 14 à 15 mill. ; larg. 4 mill.

Pl. 10, fig. 9.

Noir, avec des taches et des bandes jaunes. Yeux bordés de même couleur. Quatre bandes longitudinales sur le prothorax. Seize taches disposées par paires sur les élytres, dont deux grandes sous les épaules. Poitrine bordée de deux larges taches; dix autres taches disposées par paires sur l'abdomen. Une dernière tache blanchâtre au milieu de chacune des cuisses intermédiaires et postérieures.

Entièrement lisse, sauf les élytres qui sont grossièrement, mais assez obsolètement ponctuées, la ponctuation disparaissant au tiers postérieur.

RONDIBILIS Thomson.

(Nom propre).

Caractères génériques. ♂ Voisin des *Auxesis*, *Psathyrus*, etc. Sub-

cylindrique, allongé. Tête penchée en avant, subquadrangulaire. Yeux médiocres, échancrés. Antennes longues, dépassant très fortement le corps, filiformes : troisième article à peine plus long que le quatrième ; les cinq premiers articles garnis de poils. Prothorax allongé, subcylindrique, convexe en avant, déprimé en arrière, mutique, ou à peine dilaté au milieu de sa longueur ; saillies sternales aplaties ; la mésosternale plus grande que la prosternale. Ecusson arrondi. Elytres dépassant le prothorax à leur naissance, allongées : leur largeur diminuant légèrement jusqu'à l'extrémité, qui est subarrondie ; deux saillies surmontées de deux épines touruées en arrière au quart antérieur. Pattes plus longues que les antérieures, et les postérieures beaucoup plus longues que les intermédiaires. Cuisses un peu renflées ; celles de la dernière paire arquées. Tarses antérieurs gros, dilatés ; premier article le plus long ; tarses des autres paires de pattes du double de la longueur des tarses antérieurs.

RONDIBILIS BISPINOSA Thomson.

Patrie : Inde. Long. 12 à 13 mill. ; larg. 4 mill.

D'un brun noir assez clair, recouverte de taches pubescentes d'un gris terne. Prothorax recouvert de petits tubercules bruns : pubescent en dessous.

Tête lisse, velue. Elytres obsolètement et largement ponctuées antérieurement, la ponctuation disparaissant après le milieu de leur largeur ; deux épines au quart antérieur. Dessous du corps et pattes lisses.

SAPERDA Fabr. Syst. Eleut. II, p. 317, 141.

Je propose de considérer, comme type de ce genre, le *Cerambyx carcharias* ⁽¹⁾ Linné, syst. Nat. II, 631, 52, pour lequel M. Mulsant (*Coléoptères de France, Lougicornes*, p. 184), a cru devoir créer le genre *Anærea*; cet insecte étant le *Saperdite* le plus grand et le plus remarquable, doit, selon moi, rentrer dans le genre typique de cette tribu. Je propose également de placer dans le genre *Anæria* Mulsant, *loc. cit.* les *Saperda* de cet entomologiste.

HEMILOPHUS Serville, Ann. Soc. Ent. IV, 1835, p. 49.

Amphyonicha Dej. Cat. 3^e édit. p. 378.

Les principaux caractères assignés par Serville au genre ci-dessus cité sont les suivants :

Antennes de onze articles : premier long ; deuxième court ; troisième cylindrique, plus long que le quatrième ; les deuxième, troisième et quatrième ayant en dessous une frange longue, épaisse, formant un panache ; cette frange égale et courte sous les articles suivants. Prothorax mutique. Elytres allongées, à leur extrémité. Pattes courtes, égales ; cuisses point en massue. Tarses pubescents.

H. Dimidiaticornis, Albilatera, Dimidiata, etc.

(1) Il existe plusieurs espèces de l'Amérique boréale, qui doivent rentrer également dans le genre *Saperda* proprement dit.

CIRRHICERA Chev.?

Caractères génériques. Diffère des *Hemilophus* par les suivants :

Antennes dépassant fortement le corps chez le ♂, ayant leur troisième article deux fois aussi long que chez les *Hemilophus*, cinquième et sixième article de chaque antenne garnis d'une épaisse touffe de poils. Prothorax subcylindrique, mutique latéralement; saillie sternale aplatie comme chez les *Hemilophus*; la mésosternale plus dilatée à l'extrémité. Elytres diminuant de largeur vers l'extrémité où elles sont coupées droit et rudimentairement quadri-épineuses. Cuisses postérieures un peu plus courtes que celles des autres paires.

CIRRHICERA LEUCRONOTA (Dej. Cat. 3^e édit. p. 379) Thomson.

Patrie : Mexique. Long. 15 à 16 mill.; larg. 5 à 6 mill.

Brun, avec des taches d'un blanc jaunâtre. Deux grandes taches longitudinales sur les bords latéraux du prothorax. Elytres recouvertes d'un blanc jaunâtre, sauf sur les bords latéraux et à l'extrémité. Poitrine d'un blanc jaunâtre. Deux taches de même couleur sur l'abdomen; premier article des antennes pointillé. Prothorax avec une petite saillie lisse au milieu. Elytres obsolètement et grossièrement ponctuées antérieurement et latéralement, où il n'existe pas de duvet blanchâtre. Quelques carènes longitudinales latéralement. Dessous du corps et pattes lisses.

CIRRHCERA NIGRINA Thomson.

Patrie : Vénézuëla. Long. 8 à 9 mill. ; larg. 3 mill.

Noir avec des taches blanches. Antennes et pattes d'un brun clair. Extrémité des antennes recouverte d'une pubescence blanchâtre. Deux taches longitudinales sur les bords latéraux du prothorax ; deux autres taches un peu après le milieu de la longueur des élytres touchant la suture. Deux grosses taches sur les bords latéraux de la poitrine, et quatre taches plus petites sur les bords latéraux des deux premiers segments abdominaux.

Tête densément ponctuée. Prothorax lisse. Elytres fortement ponctuées antérieurement, lisses postérieurement, carénées latéralement. Dessous du corps et pattes lisses.

CIRRHCERA SALLEI Thomson.

Patrie : Mexique. Long. 11 mill. ; larg. 3 à 4 mill.

D'un brun assez clair, avec des taches blanches ; abdomen d'un brun plus foncé que le reste du corps ; brillant. Tête blanche, rarement brune. Deux larges taches sur les bords latéraux du prothorax ; deux autres taches plus petites au-dessous de celles-ci. Deux grandes taches divisées au milieu par la suture sur les élytres ; la première au quart antérieur ; la seconde avant le tiers postérieur. Poitrine blanche latéralement. Quelques taches indistinctes ou mal limitées sur les bords latéraux de l'abdomen.

Tête ponctuée, lorsque le duvet qui la recouvre ordinairement

vient à manquer. Prothorax et élytres obsolètement ponctués, carénés latéralement. Dessous du corps et pattes lisses.

Dédiée à M. A. Sallé, qui a pris cet insecte.

AMPHYONICA (Dej. Cat. 3^e édit. p. 378) Thomson.

Je propose d'appliquer ce nom aux *Hemilophus* présentant les caractères suivants :

Antennes jamais garnies de touffes de poils ; de longueur assez variable. Elytres le plus souvent arrondies, rarement échancrées et quadri-épineuses à l'extrémité.

DIVISION I. Quatrième article des antennes très court.

A Elytres échancrées et quadri-épineuses à l'extrémité.

A. luctuosa, spectabilis.

B Elytres arrondies à l'extrémité.

A. hemispila, clathrata, bicincta, etc.

DIVISION II. Quatrième article des antennes très long.

A. albomaculata, albida, etc.

ERENICA (Dej. Cat. 3^e édit., p. 379) Thomson.

Caractères génériques. Subcylindrique, allongé. Tête penchée en avant. Yeux des ♂ plus gros que ceux des ♀ ; échancrés. Antennes dépassant le corps chez les premiers, un peu plus courtes chez les secondes, épaisses, filiformes : premier article

le plus gros et le plus long de tous; troisième un peu plus long que les suivants. Prothorax plus long que large, cylindrique, mutique; saillies sternales petites, aplaties. Elytres dépassant le prothorax à leur naissance; coupées droit antérieurement, allongées, parallèles, échancrées et terminées par deux épines à l'extrémité. Pattes médiocres. Tarses antérieurs plus gros et plus courts que ceux des autres paires; premier article des tarses postérieurs le plus long.

AMILLARUS Thomson.

(Nom propre).

Aphis Dej. Cat. 3^e édit. p. 379,
nom déjà employé : *Aphis*. Linné
Syst. Nat. 1748 *Hemiptères*.

Caractères génériques. ♂ Tête prolongée en avant, beaucoup plus large à la hauteur des yeux; vue de face, subcordiforme. Yeux médiocres, échancrés. Antennes très longues, dépassant le corps de plus de la moitié de leur longueur; les premier, troisième et quatrième articles de longueur subégale; le premier renflé d'avant en arrière, le dernier plus long que les six précédents. Prothorax plus long que large, subcylindrique; bords latéraux inégalement sinués; saillies sternales aplaties. Ecusson arrondi. Elytres dépassant le prothorax à leur naissance, arrondies aux épaules, diminuant de largeur jusqu'à l'extrémité qui est échancrée, et plus ou moins quadri-épineuse. Pattes longues, les postérieures plus longues que celles des autres

paires; cuisses assez grêles. Tarses antérieurs les plus gros de tous; premier article plus long que le deuxième.

Amillarus apicalis Guérin ?

FRINUS Thomson.

(Nom propre).

Caractères génériques. Voisin des *Oberea*. Allongé. Tête verticale, large, subquadrangulaire. Yeux gros, longitudinaux, échancrés. Insertion des antennes éloignée; celles-ci dépassant le corps de près de la moitié de leur longueur, de onze articles; premier article long, gros; troisième, de moitié plus court que le quatrième; les suivants subégaux en largeur. Prothorax subquadrangulaire, cylindrique, mutique; saillies sternales aplaties. Ecusson arrondi. Elytres dépassant le prothorax à leur naissance, arrondies aux épaules, allongées, parallèles, coupées obliquement à l'extrémité. Pattes médiocres; tibias postérieurs un peu plus longs que ceux des autres paires; premier article des tarses le plus grand.

FRINUS VARIEGATUS Thomson.

Patrie : Inde. Long. 7 à 8 mill. ; larg. 2 à 3 mill.

Pubescent; d'un gris sale, avec les antennes tachetées de

brun; deux grandes taches brunes au milieu de la longueur des élytres, et un dessin irrégulier de même couleur au quart postérieur. Labre et palpes fauves.

Taches ponctuées; reste du corps lisse.

NYCTIMENE Thomson.

Caractères génériques. ♂ Voisin des *Obera*. Linéaire. Tête verticale, plus large à la base des mandibules. Yeux médiocres, échancrés. Antennes subfiliformes, dépassant le corps d'environ un tiers de leur longueur; premier article long, renflé d'avant en arrière; troisième un peu plus long que le quatrième; les suivants allant en diminuant de longueur jusqu'à l'extrémité. Mandibules robustes. Prothorax plus long que large, cylindrique, inerme; saillies sternales aplaties. Ecusson arrondi. Elytres dépassant le prothorax à leur naissance, arrondies aux épaules, très allongées, parallèles, fortement échancrées et quadri-épineuses à l'extrémité. Pattes courtes, de longueur égale. Tarses un peu dilatés; premier article des postérieurs le plus long de tous.

NYCTIMENE AGRILOIDES Thomson.

Patrie : Java. Long. 13 à 14 mill.; larg. 3 mill.

Tête et prothorax noirs; deux bandes blanches partant des

yeux et s'arrêtant à l'extrémité de l'abdomen. Antennes brunes. Elytres de même couleur. Dessous du corps et pattes gris.

Tête, prothorax et élytres obsolètement ponctués, la ponctuation espacée; celle-ci disparaît après le milieu de la longueur des élytres, sur lesquelles on aperçoit plusieurs lignes longitudinales obsolètes. Dessous du corps et pattes lisses.

AGLAOPHIS Thomson.

(Nom propre).

Caractères génériques. Voisin des *Hastatis*. Corps allongé, épais. Tête verticale. Yeux petits, échancrés. Antennes n'atteignant pas l'extrémité du corps chez les σ , un peu plus courtes chez les ♀ ; de onze articles dont le dernier *est double*, ce qui donne douze articles *appareus*; premier gros; troisième beaucoup plus long que les suivants, qui sont subégaux en longueur. Dernier article des palpes maxillaires gros, allongé; dernier des labiaux plus gros encore, dilaté, subsécurreforme. Prothorax très convexe et bituberculé latéralement; plus long que large; saillies sternales aplaties. Ecusson arrondi. Elytres allongées, convexes, un peu plus larges aux épaules qui sont arrondies, et dépassent fortement la base du prothorax; extrémité échancrée et quadri-épineuse. Pattes longues; les intermédiaires plus longues que les antérieures, et plus courtes que les postérieures; cuisses renflées. Tarses subégaux; premier article le plus long; le même article des postérieures plus long que ceux des autres paires.

AGLAOPHIS FASCIATA Thomson.

Patrie : Inde. Long. 11 à 14 mill.; larg. 4 à 5 mill.

D'un brun rougeâtre, avec des taches d'un jaune pâle pubescent. Antennes maculées de même couleur. Palpes fauves. Un grand nombre de taches irrégulièrement disposées sur les élytres, formant des bandes transversales aux tiers antérieur et postérieur, ainsi qu'au quart postérieur. Dessous du corps noir.

Tête et prothorax pubescents, lisses. Élytres très finement pointillées, excepté sur les taches. Dessous du corps et pattes très finement pointillés.

DISTENIA PEREGRINA Thomson.

Patrie : Brésil? Long. 19 mill., larg. 5 mil'.

Tête et prothorax noirs; palpes jaunâtres; antennes de même couleur, tachetées de noir à l'extrémité de chaque article. Élytres d'un brun foncé, avec des taches jaunâtres irrégulières. Dessous du corps d'un brun très foncé. Pattes jaunâtres, sauf l'extrémité des cuisses, et parfois celle des tibia's, qui est noire.

Allongé. Palpes grands; dernier article des maxillaires dilaté et coupé obliquement. Tête et prothorax ponctué; ce dernier uni-épineux latéralement, ayant deux saillies au milieu du disque. Élytres avec des séries longitudinales de gros points enfoncés, arrondies à l'extrémité. Dessous du corps très finement ponctué. Pattes lisses.

Voisine de la *D. undata* Fabr. Amér. bor.

PACHYTICON Thomson.

(*Pachyta*, noni d'un genre de Cérambycides *εικόν*, portrait).

Caractères génériques. ♂ Facies des *Pachyta*; antennes ressemblant à celles des *Distenia*. Tête avancée; un bourrelet à la base de chaque antenne. Yeux très grands, échancrés; très rapprochés supérieurement; insertion des antennes à la base des yeux. Antennes filiformes, grêles, environ trois fois aussi longues que le corps; premier article médiocrement long, arqué; troisième à peine plus long que le quatrième; les suivants subégaux, sauf le dernier, qui est presque aussi long que les trois précédents. Palpes robustes et très grands, comme chez les *Lepturites*, à dernier article subovoïde. Mâchoires petites. Prothorax renflé d'avant en arrière, comme chez les *Vesperus*, inerme; saillies sternales aplaties. Ecusson grand, allongé, coupé presque carrément à l'extrémité. Elytres dépassant notablement à leur naissance la base du prothorax; arrondies aux épaules, allant en diminuant de largeur jusqu'à l'extrémité qui est subaiguë; un peu atténuées vers le milieu de leur longueur. Pattes longues, grêles; les intermédiaires un peu plus longues que les antérieures, et plus courtes que les postérieures; tarsi allongés; les postérieurs et le premier article de tous, les plus longs.

PACHYTICON BRUNNEUM Thomson.

Patrie : Cap. Long. 10 mill.; larg. 3 mill.

D'un brun pâle. Tête et prothorax lisses; ce dernier sillonné en arrière seulement. Elytres ayant une impression auprès de

chaque épaule, faiblement ponctuées antérieurement, lisses postérieurement. Dessous du corps et pattes lisses.

MASTODODERA.

Mastododera Blanch. Hist. des Ins. II,
p. 164.

Caractères génériques. Voisin des *Toxotus* dont il a le faciès. Tête avancée. Yeux arrondis. Antennes médiocrement fortes, de onze articles, les derniers légèrement aigus au bord externe; n'atteignant pas l'extrémité du corps chez les σ , un peu plus courtes chez les φ ; troisième article à peine plus long que le quatrième; les suivants subégaux. Palpes grands, les maxillaires plus longs et plus gros que les labiaux; dernier article des maxillaires ovulaire, dernier des labiaux court, dilaté. Mâchoires robustes. Prothorax fortement renflé d'avant en arrière, mamelonné, coupé brusquement postérieurement par un sillon transversal très profond; saillies sternales aplaties. Écusson allongé. Élytres convexes, allongées, dépassant fortement le prothorax, à épaules saillantes et arrondies, diminuant sensiblement de largeur jusqu'à l'extrémité, où elles sont échancrées et bi-épineuses; ces épines disparaissant souvent. Pattes robustes, allongées; les intermédiaires à peine plus longues que les antérieures, et sensiblement plus courtes que les postérieures; plus courtes chez les φ , dont les cuisses intermédiaires et postérieures sont arquées. Tarses dilatés, à premier article le plus long; tarses postérieurs les plus longs de tous.

Genre fondé sur le *Toxotus basalis* d'Urville, Dej. Cat. 3^e édit. p. 380.

M. Blanchard (*loc. cit.*) a désigné sous le nom de *Mastodolera*, un genre qu'il a placé auprès des *Pachyta*, en le caractérisant de la manière suivante : « Corselet mamelonné. Palpes à dernier article oblong. » Cette diagnose est évidemment insuffisante, et M. Blanchard n'a pas même cité les espèces qui doivent rentrer dans le dit genre.

OPHISTOMIS (Dej. Cat. 3^e édit. p. 381) Thomson.

Caractères génériques. Faciès des *Strangalia*. Allongé. Tête avancée; cou grêle. Yeux arrondis, saillants. Antennes de onze articles, n'atteignant pas l'extrémité du corps chez les σ , un peu plus courtes chez les φ , dilatées à partir du sixième article; troisième un peu plus long que le quatrième; les autres diminuant de longueur jusqu'à l'extrémité. Palpes maxillaires à dernier article ovoïde, plus long que les labiaux. Prothorax trapézoïdal, renflé d'avant en arrière; bords postérieurs aigus; saillies sternales aplaties. Ecusson arrondi. Elytres plus larges aux épaules où elles sont arrondies, échancrées et bi-épineuses à l'extrémité. Pattes intermédiaires un peu plus longues que les antérieures et plus courtes que les postérieures. Tarses dilatés; premier article le plus long; les postérieurs plus de deux fois aussi longs que les antérieurs.

Ophistomis fasciata Dej. Cat. 3^e édit. p. 381.

OEDECNEMA (Dej. Cat. 3^e édit. p. 381) Thomson.

Caractères génériques. Diffère des *Strangalia* par les caractères suivants :

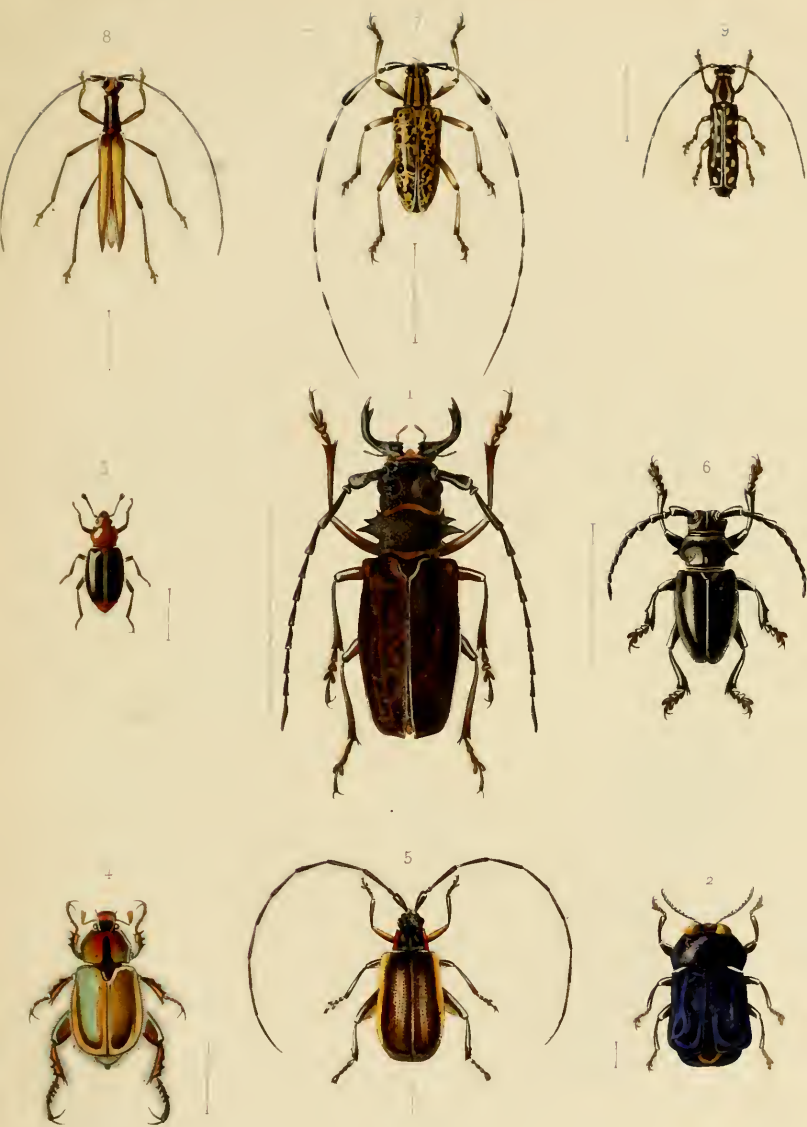
Taille plus robuste; corps plus large, moins allongé. Une petite saillie au milieu de la plaque mésosternale. Extrémité des élytres non épineuse. Cuisses postérieures des ♂ fortement renflées; tibias gros et arqués; chez les ♀, les pattes subégales en longueur.

OEdecnema dubia Fabr. Syst. Eleut.

MÉLANGES ET NOUVELLES.

M. Samuel Stevens (24, Bloomsbury street, Londres) vient de recevoir deux beaux envois, dont l'un provient de Moreton-Bay (Nouvelle-Hollande), et l'autre de Delagoa-Bay (Natal). Cette dernière contrée lui a fourni, entre autres très belles espèces, l'*Anthia Burchellii*, ainsi que quelques *Dicranorhina Derbyana*. J'engage donc MM. les amateurs à s'adresser *immédiatement* et *directement* à M. Stevens.

Un lettre de M. J. Bates m'apprend que son frère, l'infatigable chasseur, se préparait à partir pour S.-Paulo (région de l'Amazonie), où il espérait récolter de beaux insectes. Les vœux de tous les entomologistes l'y accompagnent. On attend prochainement, en Angleterre, une collection d'insectes, recueillie récemment à Tabatinga par cet habile chasseur.



Nicot pinx.

Clerge sc.

- | | | | | | | | |
|---|---------------------------------|---------|--------|---|---------------------|-------------|----------------------|
| 1 | <i>Priotrannus mordax</i> | White | Bombay | 4 | <i>Chrysina</i> | Iruquy | Thomson Mexique |
| 2 | <i>Tetragonoschema quadrina</i> | Buquet | Mali | 5 | <i>Loxoprosoqui</i> | Seramboudis | de Menerville Brasil |
| | <i>chrysomelina</i> | Thomson | | 6 | <i>Dorcadion</i> | Farmairi | Thomson Grece |
| 3 | <i>Calonecrus Wallacei</i> | id | Borneo | 7 | <i>Rhodopis</i> | pubera | id Sylhet |

8 *Histocercum psathyra* (Muls.) Archa Thomson Cap
 c *Psathyra a China* (Muls.) Senegalensis id Senegal