

## DESCRIPTION

DE

### TROIS ESPÈCES DE COLÉOPTÈRES.

---

1<sup>er</sup> octobre 1857.

BARALIPTON Thomson.

*Caractères génériques.* ♀. Voisin des *Ægosoma*. Tête avancée. Yeux réniformes, éloignés supérieurement. Antennes de onze articles; troisième et quatrième échancrés à l'extrémité interne; les sept derniers légèrement imbriqués, carénés à la surface interne; premier article armé d'une forte épine vers l'extrémité; troisième le plus long de tous, aussi long que les six suivants réunis; une forte échancrure demi-circulaire au-dessous de la base des antennes. Mandibules petites, peu allongées. Palpes médiocres, à articles gros, courts, subégaux; dernier de tous coupé carrément à l'extrémité. Prothorax transversal, un peu plus large en arrière, armé de six épines, dont quatre aux bords latéraux antérieurs et postérieurs, et deux vers le tiers postérieur; saillie prosternale en forme de plaque allongée; saillie mésosternale peu apparente. Elytres dépassant, à leur naissance, la base du prothorax; allongées, convexes, bordées latéralement, arrondies aux épaules, légèrement atténuées sur les bords latéraux au tiers postérieur, arrondies à l'extrémité, et biépineuses à celle de la suture qui est tournée en dehors. Abdomen plus court et moins large que les élytres.

Pattes antérieures plus courtes que les intermédiaires, qui sont moins longues que les postérieures. Tarses gros et courts.

Je ne connais pas l'autre sexe de ce genre remarquable ; toutefois les caractères suivants me paraissent suffisants pour devoir l'éloigner des *Ægosoma* : Premier article des antennes armé d'une épine ; mandibules plus petites ; palpes beaucoup moins longs ; prothorax armé de six épines.

BARALIPTON MACULOSUM Thomson.

Patrie : Asie orient. Long. 41 mill. ; larg. 14 mill.

Pl. 14, fig. 4.

Tête, prothorax, écusson, taches sur les élytres, dessous du corps et pattes d'un jaune pubescent soyeux ; mandibules et antennes noirs ; palpes bruns, tachetés de fauve ; disque des élytres d'un brun marron.

Tête lisse ; les quatre premiers articles des antennes raboteux ; mandibules granulées supérieurement, lisses à leur extrémité ; une ligne médiane partant de l'échancrure demi-circulaire placée à la base des antennes, et disparaissant bientôt après. Prothorax inégal, bosselé, à ligne médiane peu apparente mais assez profonde ; épines latérales antérieures obtuses ; épines postérieures aiguës ; quelques granulations noires sur le disque. Elytres lisses ; deux carènes parallèles à la suture se rejoignant au tiers postérieur, pour n'en plus former qu'une seule qui s'arrête avant l'extrémité ; une petite carène très courte sur chacun des bords latéraux postérieurs ; quatorze taches assez irrégulières sujettes à varier, savoir : six antérieurement ; deux courant le long de la suture ; quatre après le milieu de la longueur des élytres, et deux à leur extrémité. Dessous du corps et pattes finement et densément granulés, surtout où le duvet a été effacé.

## APOMECYNA TIGRINA Thomson.

Patrie : Java. Long. 11 mill. ; larg. 3 à 4 mill.

D'un brun châtain. Une ligne noire longitudinale au milieu, et deux points blanchâtres vers le sommet de la tête. Labre, mandibules, et organes buccaux noirs. Deux bandes noirâtres, transversales, sur le prothorax. Elytres ayant également plusieurs de ces bandes, mais confuses et mal limitées, surtout antérieurement et postérieurement ; six dessins blancs formés par des petites taches réunies ensemble ; les deux premiers au tiers antérieur, en forme de demi-cercle, ouvert du côté de la suture ; les dessins intermédiaires, vers le tiers postérieur, en forme d'> ; les dessins postérieurs, vers l'extrémité, formant deux bandes transversales qui se réunissent à la suture. Quelques petites taches blanches, confuses, sur l'abdomen.

Allongé, parallèle. Tête finement et largement ponctuée. Prothorax plus long que large, inerme, ayant quelques points enfoncés, obsolètes. Elytres offrant des séries longitudinales de points enfoncés assez peu apparents ; coupées obliquement et subcarrément à l'extrémité. Dessous du corps et pattes poilus, non ponctués.

## PLATYPUS WALLACEI Thomson.

Patrie : Bornéo. Long. 11 mill. ; larg. 4 mill.

Noir, sauf les élytres qui sont presque entièrement d'un brun marron clair.

Cylindrique. Tête granulée ; palpes (mutilés). Prothorax subquadrangulaire ou à peine plus long que large, échancré latéralement, sinué en arrière, lisse. Écusson petit, triangulaire.

Elytres environ de deux fois la longueur du prothorax, parallèles jusqu'au quart postérieur, où elles sont un peu déprimées, fortement biépineuse et échancrées à l'extrémité; ayant des séries longitudinales de points peu apparents. Dessous du corps lisse, garni de poils fauves. Pattes aplaties, élargies, surtout les postérieures; les antérieures et les postérieures munies d'une épine à l'extrémité; lisses. Tarses longs, grêles, à premier article le plus long.

Dédié à M. Wallace, qui a découvert cet insecte.

---

### MÉLANGES ET NOUVELLES.

---

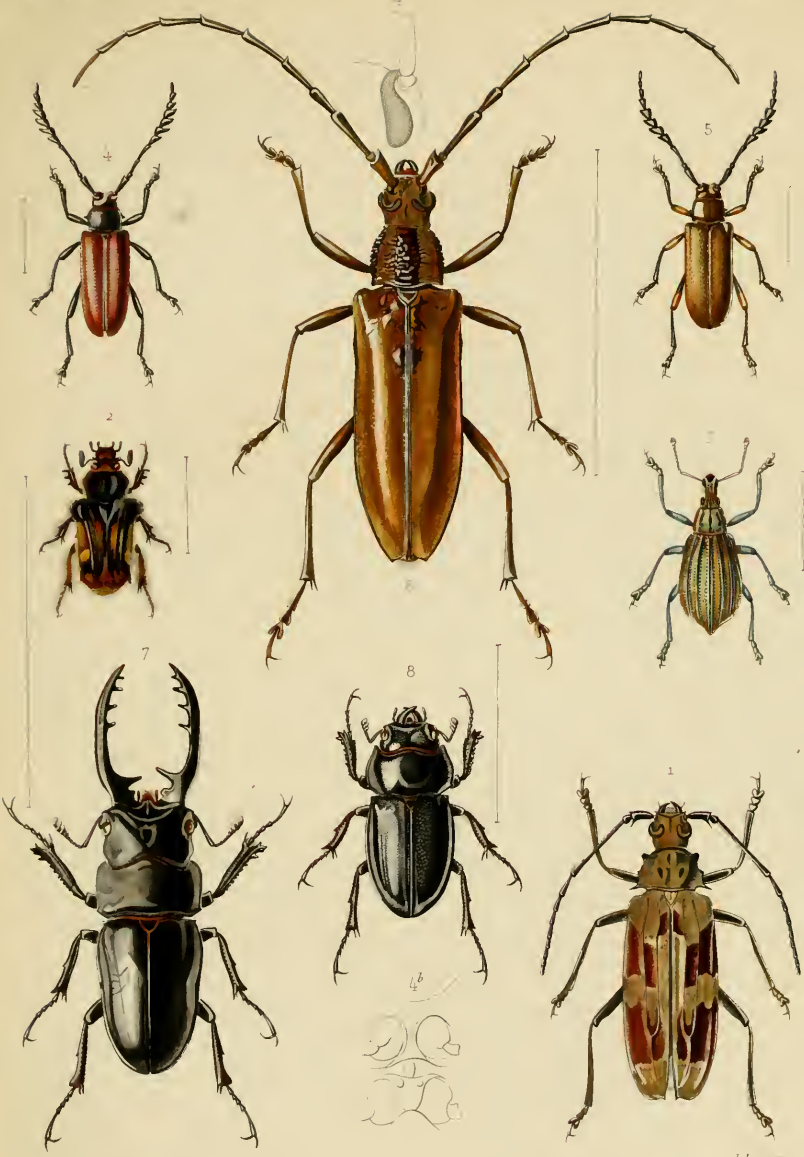
1<sup>er</sup> décembre 1857.

M. le professeur Schaum vient de m'envoyer la première partie de sa Faune des Coléoptères de la Grèce, renfermant les *Cicindelidæ*, les *Carabidæ*, les *Distiscidæ* et les *Gyrinidæ*. Ce travail, dont je dois signaler le mérite et l'importance, sera vivement apprécié par les entomologistes.

La collection de Coléoptères du Sylhet de M. Warwick, vient d'être achetée par M. le comte de Mnischeh.

Je viens de recevoir plusieurs exemplaires de *Julodischema Lacordairei* (Arch. Ent. I, p. 165), chez lesquels le prothorax et les élytres sont parsemés de taches brunes.

---



Nislet pins<sup>t</sup>

Lebrau

- 1 Baranobes maculatum ♀ Thomson India orient
- 2 Bombodes Westwoodi id India bor
- 3 Celebia azureipes id Celebes
- 4 Hemieladus !nomosus Buquet Brach.
- 5 id Malaya id id
- 6 Cerambyx Hesperus Thomson India orient
- 7 8 Cladognathus forcifera ♂ ♀ Thomson China bor

4<sup>a</sup> Ciel et insertion de l'antenne 4<sup>b</sup> Saittes sternales vues de face