

VERZEICHNISS DER VON DEN HERREN C. LUMHOLTZ  
UND C. FRISTEDT IM NÖRDLICHEN QUEENSLAND  
GESAMMELTEN CERAMBYCIDEN

VON

CHR. AURIVILLIUS.

---

Der norwegische Naturforscher D:r CARL LUMHOLTZ besuchte in den Jahren 1881—1883 Queensland, wo er theils eine 800 englische Meilen lange Reise von Rockhampton nach dem westlichen Queensland unternahm theils längere Zeit in der Gegend des Herbert Flusses verweilte<sup>1</sup>. Die von ihm gesammelten Cerambyciden gehören dem zoologischen Museum in Kristiania und wurden mir vom Konservator W. SCHÖYEN gütigst zur Bearbeitung übersandt. Ich konnte leider nicht genau ermitteln, wo die einzelnen Stücke gefangen waren, glaube aber dass die allermeisten in der letzgenannten Gegend gesammelt sind. Die mit ARCHER bezeichneten stammen doch sicher aus der Gegend von Rockhampton.

Auch der schwedische Zoolog Dr. CONRAD FRISTEDT hielt sich während 1889 einige Zeit in Queensland auf. Er sammelte hauptsächlich in der Gegend von Cardwell nur wenig nördlich vom Herbert Flusse<sup>2</sup>. Seine entomologische Sammlungen sind jetzt im Besitz des Reichsmuseum zu Stockholm.

---

<sup>1</sup> Eine interessante Schilderung seiner Reise wurde von ihm gleichzeitig in schwedischer, deutscher, englischer und französischer Sprache veröffentlicht unter dem Titel: »Bland Menniskoätare«. Stockholm 1889.

<sup>2</sup> Näheres über seine Reise findet man in seinem Buche: »På Forskningsfärd«. Stockholm 1891. 8°. 256 pg.

## Prionidæ.

1. *Eurynassa australis* BOISD. Voy. Astrol. 2, p. 465 (1885) — LUMHOLTZ Bland Människoätare p. 193 fig. 50, 51.

1 ♂ und 4 ♀♀ (LUMHOLTZ).

BOISDUVAL'S Beschreibung seiner *Malloдон australis* ist leider so kurz, dass es, wenn der Typus nicht vorhanden ist, unmöglich sein möchte zu entscheiden, welche Art er vor sich gehabt hat. Von den drei mir vorliegenden Formen männliches Geschlechtes betrachte ich die hellere Form, deren Flügeldecken

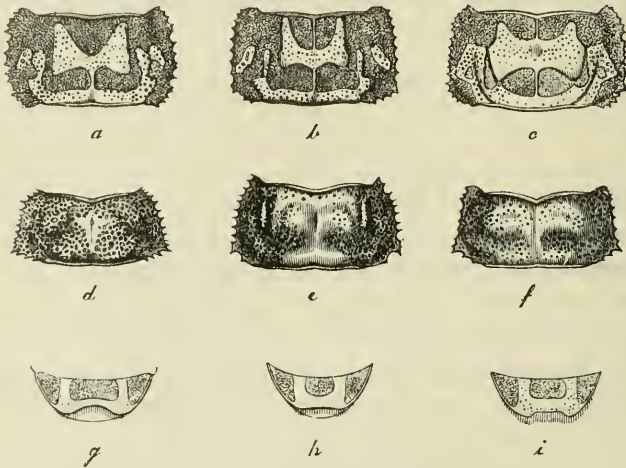


Fig. 1.

- |    |   |
|----|---|
| a. | Halsschild des ♂ von <i>Eurynassa australis</i> (BOISD.) m.           |
| b. | » » ♂ » » <i>figurata</i> (PASC.) m.                                  |
| c. | » » ♂ » » <i>Servillei</i> (THOMS.) m.                                |
| d. | » » ♀ » » <i>australis</i> (BOISD.) m.                                |
| e. | » » ♀ » » <i>figurata</i> (PASC.) m.                                  |
| f. | » » ♀ » » <i>Servillei</i> (THOMS.) m.                                |
| g. | Letztes Bauchsegment des ♂ von <i>Eurynassa australis</i> (BOISD.) m. |
| h. | » » » ♂ » » <i>figurata</i> (PASC.) m.                                |
| i. | » » » ♂ » » <i>Servillei</i> (THOMS.) m.                              |

an der Basis glänzender und weit weniger punktiert sind, als *Eur. australis* und gebe hier eine ausführlichere Beschreibung nebst Abbildung des Halsschildes und des letzten Bauchsegments.

♂. Fusco-brunnea, macula maxima nitida triangulari metasterni, abdomineque opaco castaneis et dimidio apicali elytrorum sensim pallidiore testaceo; capite rude, inter oculos fortius sed

parcius punctato, inter antennis profunde transversim sulcato vertice linea angusta longitudinali impresso; gula nitida, antice medio excavata; scapo antennarum obconico, leviter curvato, oculorum marginem posteriorem longe superante angulosque anticos prothoracis (fere) attingente; prothorace (fig. 1 a) transverso, dense punctulato, opaco, plagis plus minus connexis, nitidis et parce punctulatis ornato; scutello opaco-punctato, margine toto nitido; elytris ad basin nitidis sparsim punctatis et vix rugosis, apicem versus fortius densiusque punctatis et distincte vermiculato-rugosis, apice late rotundatis et spina brevissima suturali armatis; sternis (macula jam memorata excepta) abdominisque segmentis 1—4 densissime punctulatis, opacis; segmento 5:0 abdominis (fig. 1 g.) apice profunde emarginato, nitido plagis tribus magnis opacis, plaga media transversa postice leviter emarginata; sterno pubescente processibus pro- et metasterni omnino opacis, lateraliter subpilosis; pedibus nitidis punctatis, scabris, anticis nigris, posticis castaneis; femoribus subtus biserialiter aculeatis, tibiis anticis et intermediis subbiserialiter, posticis uniserialiter spinosis. — Long. corporis 52 mm., lat. max. ad humeros 16 mm.

Das hier beschriebene Stück ist dasselbe, welches von LUMHOLTZ in seiner Reise abgebildet ist.

Das Weib, das ich als zu dieser Art gehörend betrachte, ist vom Manne ziemlich abweichend und muss darum ausführlich besprochen werden.

♀. Obscure brunnea, capite nigrescente, elytris totis multo pallidioribus, pallide brunneo-testaceis; capite toto opaco, supra dense punctato et granulato-rugoso sulco medio angusto, labro clypeoque fulvo-setosis; antennis medium elytrorum vix superantibus, scapo recto, quam in mare magis compresso, margine anteriore acuto, apice nitido et vix punctato, quam articulo tertio vix longiore, articulis 3—5 nitidis, subcylindricis, sparse punctatis, articulis 7—11 opacis, strigulosis, paullulum complanatis; prothorace (fig. 1 d) valde transverso, longitudine fere duplo latiore, apice quam basi multo angustiore, trapezoidali, supra valde punctato-rugoso in medio area irregulari longitudinali nitida et elevatione obtusa utrinque rugosissima in loco plagium maris, marginibus lateralibus spinis vel spiculis sæpe furcatis 8—11 (ultimo maximo), margine basali utrinque spinis 3—4 armatis; scutelli

dimidio basali punctato-opaco, apice nitido; elytris fere ut in mare sculpturatis, basi autem fortius punctatis, apice late rotundatis et spina parva suturali armatis; sterno punctato, opaco, pubescente et piloso, area postica metasterni male definita subnuda et nitidiore; mesosterno brevissimo coxisque anticis intermediis fere contiguus; abdomine nitido, medio obsolete, ad latera distinctius sparsim punctato, margine basali segmenti 1:1 (et 2:i) tenue piloso, segmentis 1—4 utrinque depressione lata plus minus distincta (in segm. 4:o semper majore et magis distincta) ornatis; segmento 5:o transverso apice truncato et levissime emarginato; femoribus quam in mare longioribus et tenuioribus, cum tibiis eodem modo, sed minus fortiter spinulosis. — Long. corp. 39—50 mm., lat. max. 14—18 mm.

2. **Eurynassa Servillei** THOMSON Syst. Ceramb. pag. 304 (1864)?

♂. Mari speciei præcedentis similis et affinis, colore multo obscuriore, nigro-piceo, versus apicem elytrorum tantum paullo pallidiore, castaneo, vertice fronteque multo latius sulcatis, gula tota convexa, obsolete transversim sulcatula, prothorace paullo longiore et supra alio modo (vide fig. 1c) plagiato, elytris ad basin quoque rugosis et dense punctatis, processibus pro- et metasterni nudis et linea media longitudinali nitida paullo elevata instructis nec non structura omnino diversa segmenti 5:i abdominis (cnfr. fig. 1i) facile distinguenda. — Long. corporis 56 mm., lat. max. ad humeros 17 mm.

1 Stück (LUMHOLTZ).

♀. Statura et colore mari similis, sulco capitis angusto, scapo antennarum brevior, marginem posticum oculorum haud superante; prothorace (fig. 1f) apicem versus paullulum angustato, supra lateribus inæquali, rude punctato, sed vix rugoso, disco nitido sparsim punctulato, obsolete definito; scutello fere toto nitido sparsissime punctulato; sternis magis pilosis, processu prosterni haud, mesosterni obsolete lineato; abdomine nitidissimo vix punctulato segmento ultimo ventrali longiore, apice late rotundato; tibiis intermediis unispinosis, anticis posticisque inermibus facillime distincta. — Long. corporis 52 mm., lat. max. ad humeros 17 mm.

1 Stück (LUMHOLTZ).

3. *Eurynassa figurata* PASCOE Trans. Ent. Soc. London, (2) 5, p. 14 (1859).

♂. Nigro-picea, elytris apicem versus paullulum pallidioribus, fronte inter oculos medioque verticis nitidis, elevatis, punctis aliquot magnis impressis, vertice postice dense granulato; prothorace (fig. 1b) transverso apicem versus vix angustiore et margine antico medio vix emarginato, plagis elevatis nitidis fere ut in *Eur. australis* formatis; scapo antennarum oculorum marginem posticum parum superante, articulis 1—9 supra nitidis, punctatis, 10, 11 striolatis, opacis; scutello medio dense punctulato, margine late nitido; elytris ad basin modice punctatis vix rugulosis, apicem versus densius fortiusque punctatis et valde vermiculato-rugosis, apice late rotundatis et spina parva suturali armatis; gula nitida subplana; prosterno subnudo, processu subcarinato, lateraliter piloso; meso- et metasterno pilosis, hoc plaga media triangula nitida et subnuda; processu mesosterni apicem versus profundissime longitudinaliter sulcato quasi fisso; segmento ultimo ventrali (fig. 1h) apice rotundato-truncato, plagis opacis fere ut in specie præcedente formatis; femoribus latis, subtus biserialiter dentatis; tibiis 4 anticis extus biserialiter, posticis uniserialiter spinosis. — Long. corporis 48 mm., lat. max. ad humeros 16 mm.

1 Stück (LUMHOLTZ).

♀. Feminae *Euryn. Servillei* supra descriptæ valde similis, lateribus prothoracis valde inæqualibus, fortissime rugosis et punctatis, area nitida disci minore et aliter formata (fig. 1e), processu mesosterni apice profunde sulcato, subfisso, nec non tibiis omnibus extus spinis 1—3 armatis fere unice distincta videtur. — Long. corporis 55 mm., lat. max. ad humeros 19 mm.

1 ♀ (LUMHOLTZ).

Die drei hier beschriebenen Männer gehören Zweifelsohne zu drei verschiedenen Arten, ob sie aber wirklich die beschriebenen Arten, mit denen ich sie identifiziert habe, sind und ob die Weiber mit ihren wirklichen Männern vereinigt worden sind, ist weit schwieriger zu entscheiden. Die Sammlung enthält noch ein kleines, nur 37 mm. langes Weib, das von den übrigen beschriebenen Weibern abweichend ist (doch mit dem Weibe von *E. figurata* deutlich sehr nahe verwandt), und das ich, da wir

die Veränderlichkeitsgrenzen dieser Arten noch nicht kennen, hier nicht in Betracht nehme.

Um meine Auffassung der drei vorliegenden Arten deutlicher darzulegen, gebe ich hier eine analytische Uebersicht derselben in beiden Geschlechtern. Dadurch und durch die beigefügten Figuren hoffe ich, dass es auch für andere möglich sein wird, meine Arten richtig zu beurtheilen und sie mit den Typen der schon beschriebenen, wenn sie noch vorhanden sind, zu vergleichen.

#### UEBERSICHT DER MÄNNER.

- A. Das letzte Bauchsegment am Ende tief und breit ausgeschnitten; sein mittleres mattes Feld dreimal so breit als lang, am Ende ausgeschweift. Flügeldecken an der Wurzel kastanienbraun, gegen die Spitze gelb-oder lederbraun. Die Kehle im vorderen Theil mit einem breiten Längseindruck<sup>3</sup>. — Die glatten Diskalflecken des Halsschildes dreieckig, nur an der Innenecke zusammenstossend. Die Vorderbrust zwischen den Hüften ohne erhabene Längslinie; die Mittelbrust am Ende nicht gefurcht.

*Eurynassa australis* (BOISD.) m.

- B. Das letzte Bauchsegment am Ende nur leicht ausgebuchtet oder beinahe abgerundet; sein mittleres mattes Feld nur zweimal so breit als lang, am Ende breit gerundet. Flügeldecken an der Wurzel schwarzbraun, an der Spitze nur wenig heller, tief kastanienbraun. Die Kehle gleichmässig gewölbt ohne Eindruck.

- a. Die glatten Diskalflecken des Halsschildes dreieckig, ziemlich schmal zusammenstossend. Die Flügeldecken an der Wurzel kaum runzelig. Nur das 10:e und 11:e Glied der Fühler oben längsrissig. Vorderbrust ohne erhabene Längslinie. Mittelbrust am Ende mit einer sehr tiefen Furche, wie gespalten.

*Eurynassa figurata* (PASC.) m.

- b. Die glatten Diskoidalflecken des Halsschildes unregelmässig viereckig, in der Mitte breit zusammenstossend.

<sup>3</sup> Dieses ist nur dann sichtbar, wenn der Kopf vorgestreckt ist, und ich konnte es leider bei keinem der Weiber sehen.

Die Flügeldecken auch an der Wurzel runzelig. Die drei letzten Fühlerglieder oben längsrissig. Vorderbrust mit einer glatten, erhabenen Längslinie. Mittelbrust am Ende nicht gefurcht, aber mit einer deutlichen Längslinie.

*Eurynassa Servillei* (THOMS.?) m.

UEBERSICHT DER WEIBER.

- A. Flügeldecken hell gelbbraun. Der Halsschild oben überall grob runzelig punktiert, nur in der Mitte mit einem kleinen unregelmässigen Längsfelde. Das erste Abdominalsegment an der Wurzel haarig.

*Eurynassa australis* m.

- B. Flügeldecken kastanienbraun. Der Halsschild oben nur an den Seiten matt und grob punktiert, in der Mitte glänzend und zerstreut punktiert. Das erste Abdominalsegment an der Wurzel nicht haarig (oder nur mit einzelnen Haaren).

- a. Die Seiten des Halsschildes sehr uneben und grobrunzelig. Mittelbrust schmaler, am Ende mit einer tiefen Furche.

*Eurynassa figurata* m.

- b. Die Seiten des Halsschildes grob punktiert, aber kaum runzelig. Mittelbrust breiter, am Ende ohne Furche.

*Eurynassa Servillei* m.

**Cerambycidae.**

4. *Pachydissus nubilus* PASCOE. Trans. Ent. Soc. London (3) 1, p. 558 (1863). — GAHAN An. N. H. (6) 7, p. 25 (1891). 1 ♂ (LUMHOLTZ).
5. *Pachydissus sericus* NEWM. Ent. Mag. 5, p. 494 (1838). — GAHAN An. N. H. (6) 7, p. 25, 28 (1891). 1 ♂ Queensland (ARCHER).
6. *Phoracantha semipunctata* FABR. Syst. Ent. p. 180 (1775). — DONOVAN Ins. N. Holland, t. 6, f. † (1805). Mehrere Stücke. (LUMHOLTZ, FRISTEDT).
7. *Phoracantha fallax* PASCOE Trans. Ent. Soc. London (3) 1, p. 549 (1863). 1 ♂, 1 ♀ (LUMHOLTZ).

Obs, *Phor. imbellis* NEWM. (Entomol. p. 352, 1842) ist eine *Epithora* und ganz sicher dieselbe Art, welche von LACORDAIRE (Gen. Col. 8, p. 306) erwähnt und beschrieben, aber nicht benannt wird. Das Reichsmuseum in Stockholm besitzt ein Stück aus N. S. Wales.

### 8. *Coleoptus* n. gen. *sexmaculatus* HOPE.

Synon. *Coptocercus sexmaculatus* HOPE. Proc. Zool. Soc. 8, p. 51 (1840) = An. Mag. N. H. (1), 7, p. 63 (1841) = Trans. Zool. Soc. 3, p. 195 (1843).

*Phoracantha senio* NEWMAN. Entomol. p. 4 (1840).

1 Ex. (LUMHOLTZ).

Diese von HOPE ziemlich gut beschriebene, weitverbreitete Art ist gar keine Varietät von *Coptocercus biguttatus* DONOV. und nicht einmal ein *Coptocercus*. Nachdem ich vergebens versucht habe sie in eine der schon bekannten Gattungen einzureihen, sehe ich mich genöthigt für sie eine neue Gattung aufzustellen.

Die Gattung *Coleoptus* ist durch die nur allmählig und nicht sehr stark verdickten Schenkel näher mit *Phoracantha*, *Tryphocaria*, *Xypeta*, *Epithora*, *Atesta* und *Allotisis* als mit *Coptocercus* und *Thoris* verwandt. Sie unterscheidet sich jedoch leicht von *Phoracantha* und *Xypeta* durch die am Ende gestutzten unbewaffneten Flügeldecken und den verlängerten Halsschild, von *Tryphocaria* noch durch die nur an der äusseren (hinteren) Ecke bedornen Fühlerglieder 3—7, von *Epithora* durch die geraden Vorderschienen, die kürzeren Fühler des Mannes und den seitlich, kurz, aber deutlich gedornen Halsschild, und von *Atesta* und *Allotisis* besonders durch die gedornen Fühlerglieder 5—7.

Der Halsschild ist bei *C. sexmaculatus* oben deutlich flachgedrückt, sehr grob und tief, beinahe wabenartig punktiert mit einer glatten länglichen Erhabenheit in der Mitte und mit Andeutung der vorderen Seitenerhöhungen der Scheibe, aber ohne jede Spur der hinteren; der Seitendorn ist sehr klein und etwas hinter der Mitte des Halsschildes eingefügt. Hinsichtlich der Zeichnung der Flügeldecken ist zu bemerken, dass der Apicalfleck die Spitze selbst einnimmt, und nicht wie bei *Coptocercus biguttatus* (sehr deutlich in DONOVANS Figur) und anderen *Coptocercus*-Arten vor die Spitze verlegt ist. In der Zeichnung stimmt *C. sexmaculatus* darum sehr nahe mit *Phor. fallax* überein.



9. **Coptocercus rubripes** BOISD. Voy. Astr. 2, p. 477 (1835).  
1 Ex. (LUMHOLTZ).

Die Synonymie der *Coptocercus*-Arten ist sehr verwickelt und es ist mir unmöglich nach den Beschreibungen zu entscheiden, ob die Arten unter sich wirklich verschieden sind. Es liegen mir drei Arten vor, von denen eine durch den deutlichen Seitendorn des Halsschildes, durch die drei gleichgrossen Seitenhöcker der Oberseite des Halsschildes und durch den die Spitze selbst umfassende Apicalfleck der Flügeldecken so abweichend ist, dass sie wahrscheinlich in eine andere Gattung zu stellen ist. Ich betrachte diese Art als die von HOPE beschriebene *Phoracantha undulata*, welche von HOPE in die erste Abtheilung der Gattung (»Antennis thoraceque spinosis») gestellt wird und unmöglich mit der *Phoracantha rubripes* HOPE (p. 194; t. 12 f. 4) identisch sein kann. *Ph. rubripes* HOPE scheint mir dagegen wahrscheinlich dieselbe Art wie *rubripes* BOISD. zu sein.

10. **Coptocercus** sp.  
1 Stück (FRISTEDI).

Diese Art ist von *rubripes* BOISD. ganz sicher getrennt, da ich aber die Beschreibung von *C. fraternus* BLACKB. aus Cape York leider nicht vergleichen kann, wage ich die Art nicht zu benennen.

Von *rubripes* unterscheidet sie sich durch dunklere, schwarzbraune Grundfarbe, durch längeren Halsschild, welcher mit einer deutlichen, weissschimmernden Pubescens bekleidet ist, durch an der Wurzel gröber punktierte Flügeldecken, welche jede mit zwei glänzenden, gelben, sehr unregelmässigen, beinahe zusammenstossenden Makeln vor und in der Mitte und einem ovalen Fleck vor der Spitze geziert sind. Die gelben Makeln sind deutlich und weit mehr als bei *rubripes* erhaben und nur mit einigen wenigen, zerstreuten, grossen Punkten versehen, und also nicht so dicht und regelmässig wie die Grundfarbe punktiert. Die Schenkel sind noch mehr verdicht und die hinteren überragen den Körper recht bedeutend. Der Halsschild ist beinahe doppelt so lang wie breit.

Ob und wie diese Art sich von DONOVANS *biguttatus* unterscheidet, kann ich nicht entscheiden; in Donovans Figur sind die gelben Makeln viel kleiner, weiter getrennt und von anderer Form. PASCOE'S Beschreibung von *biguttatus* (Trans. Ent. Soc.

(3) 3, p. 535) passt ziemlich gut, da sie aber beinahe ebenso gut auf *rubripes* BOISD. passt, ist es mir ohne Stücke aus Batschan, Kaioa oder Buru unmöglich zu entscheiden, welche Art er vor sich gehabt hat.

11. **Strongylurus Lumholtzi** n. sp. Fig. 2.

Obscure brunneus, elytris macula pone scutellum et fasciis duabus mediis, prima latissima, secunda anfractuosa, pallide testaceis, parte apicali pallide brunnea, humeris fere nigris; corpore undique pilis adpressis albidis adperso, oculis infra valde approximatis; prothorace piloso, subcylindrico quam latitudine basali sesqui longiore, rude punctato-rugoso, area parva media longitudinali impunctata, nitido, immaculato; scutello albo-hirto; elytris basi fortiter, apicem versus sensim levius punctatis, apice rotundatis, omnino inermibus; femoribus basi pallidioribus; antennarum articulis 1—5 cylindricis pilosis, reliquis compressis pubescentibus apice subdentatis, articulo 4:0 reliquis æqualibus brevior. — Long. corporis 19 mm., lat. max. 4,5 m. m.

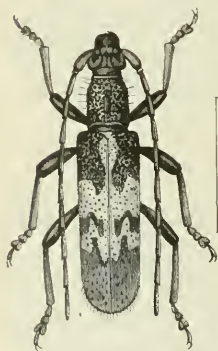


Fig. 2. *Strongylurus Lumholtzi* AURIV.

1 Stück (LUMHOLTZ).

Scheint mit *Strongylurus orbatus* PASC. nahe verwandt zu sein, ist aber durch die unbewaffneten, anders gefärbten Flügeldecken, durch den grob runzelig-punktirten

Halsschild und die Epipleuren der Hinterbrust, die nicht dichter als der übrige Körper behaart sind, leicht zu erkennen.

12. **Clytus Curtisi** LAP. & GOR. Mon. p. 49, t. 10, f. 56 bis. (1841).

3 Stücke (LUMHOLTZ, FRISTEDT).

Var. *Fristedti* n. var. Fig. 3.

Prothorace paullo minus convexo, apicem versus minus angustato, maculis tribus nigris in serie transversa dispositis, media multo majore, ornato elytrisque fasciis 4 flavis ornatis, quarta inter basin et fasciam primam formæ typicæ intercalata, facile distinguenda.

Nur ein Stück. — FRISTEDT.

Vielleicht eine selbstständige Art. Die erste gegen das

Schildchen aufgebogene Querbinde, welche bei der Hauptform beinahe am Rande der Flügeldecken anfängt, ist bei *Fristedti* weit kürzer und erstreckt sich nicht auf die niedergebogenen Seiten der Flügeldecken.

13. *Xylotrechus reginæ* n. sp.

Elytris fasciis pallidis transversis quinque, prima basali, 2:a et 3:a cum vitta suturali connexis, omnino rectis et a margine, quem non attingunt, versus suturam oblique retro ductis, fascia 4:a omnino transversa (haud obliqua) ad suturam paullulum incrassata, 5:a brevi obliqua maculam parvam triangulam in singulo elytro formante.

♂. Brunneo niger, capite parce, prosterno et mesosterno (epimeris nudis exceptis), margine antico et postico (ad latera latissime) metasterni nec non maculis lateralibus abdominis (in segmento 2:o maximis) dense albo-villosis, pedibus sparsim breviter albido-pilosis; prothorace dense aureo-villoso, vitta lata longitudinali nigro-brunnea, medio utrinque cruciato-dilatata ornato; elytris brunneo-nigris, pone scutellum et ad vitam suturalem brunneis, fasciis vittaque albido-sericeis; scutello virescente-albido. — Long. corporis 13 mm.

♀. Brunnea, capite, sternis abdomineque sicut in mare villosis, sed hic citrino-villosis, pedibus breviter lutescente-villosis; prothorace nigro-brunneo, margine antico (medio excepto), vitta utrinque abbreviata basali lateribusque ad basin sordide citrino villosis; elytris brunneis signaturis scutello pygidioque flavido-villosis. — Long. corporis 13—15 mm.

3 ♂♂, 2 ♀♀. — LUMHOLTZ.

Diese Art ist mit *X. australis* LAP. & GOR. nahe verwandt. LAPORTE und GORY geben an, dass ihre Art aus Neu Guinea stamme und beschreiben den Halsschild einfach als »cendré sur les cotés» und das ganze Thier als »cinereo-niger», was weder auf das Weib noch den Mann passt. Wer zuerst *australis* aus Queensland angeführt hat, weiss ich nicht, wahrscheinlich hat er jedoch die hier beschriebene Form vor sich gehabt. *X. Phidias*



Fig. 3. *Clytus Fristedti* AURIV.

NEWM, von dem ich ein typisches Stück vor mir habe, ist, wie schon WATERHOUSE (Proc. Ent. Soc. London 1874, p. 29) angiebt, eine verschiedene Form, welche wie auch der von PASCOE aus den Molukken etc. (1 Stück aus Amboina liegt mir vor) beschriebene *N. australis* dadurch von *reginae* sofort zu trennen ist, dass der Halsschild unten und an den Seiten dünn grau pubescent ist und die dritte und vierte Querbinde der Flügeldecken nach innen gegen die Wurzel aufgebogen sind. In LAPORTE'S und GORY'S Figur ist dies nur wenig merkbar; aber die vierte Querbinde ist am Suture sehr nach vorne erweitert. Die Form aus Neu. Guinea, die ich leider nicht gesehen habe, steht also hinsichtlich der Querbinde in der Mitte zwischen den Formen aus den Molukken und aus Queensland.

14. **Aridæus thoracicus** DONOVAN. Ins. N. Holl. t. 5, f. <sup>\*\*\*</sup><sub>\*\*\*</sub> (1805).

1 ♂. — ARCHER.

15. **Purpuricenus quadrinotatus** WHITE Stokes Discov. App. 1, p. 510; t. 2, f. 6 (1846).

3 ♂♂. — LUMHOLTZ, FRISTEDT.

16. **Purpuricenus Angasi** WHITE Angas S. Austr. Ill. t. 50, f. 17 (1847). — Longic. Br. Mus. 7: 1, p. 140 (1853).

2 ♀♀. — LUMHOLTZ.

Könnte nicht diese Art das Weib von *quadrinotatus* sein?

### Lamiidæ.

17. **Monochamus æstheticus** OLLIFF Proc. Linn. Soc. N. S. Wales (2) 5, p. 8 (1890).

2 Stücke. — LUMHOLTZ.

Beim Weibe sind die Fühler nur anderthalb mal so lang wie der Körper, und nicht wie OLLIFF angiebt mehr als zweimal so lang. Er hat ohne Zweifel nur Männer gesehen.

18. **Hebesecis australis** BOISD. Voy. Astrol. 2, p. 489 (1835). — GERMAR Linn. Ent. 3, p. 228 (1848).

1 Stück. — LUMHOLTZ.

19. **Hebesecis anisocerus** PASCOE An. N. H. (4) 15, p. 67 (1875).

1 Stück. — LUMHOLTZ.

20. **Hebesecis cristatus** PASCOE An. N. H. (4) 15, p. 68 (1875).  
1 Stück. — LUMHOLTZ.
21. **Hebesecis** sp.  
1 Stück. — LUMHOLTZ.  
Eine wahrscheinlich neue, mit *cristatus* verwandte Art, die ich jedoch nicht nach einem einzigen Stück beschreiben will. Die Arten dieser Gattung sind nämlich sehr veränderlich in Farbe und Zeichnung.  
Bei allen mir bekannten *Hebesecis*-Arten (ausser den vorhergenannten, auch *marginicollis*, *varicornis* und *crocogaster*) hat das erste Fühlerglied an der Spitze eine deutliche, auf der einen Seite durch eine scharfe Leiste begrenzte Narbe. Die Gattung *Hebesecis* gehört demnach zu der ersten Abtheilung der Lamiiden und scheint mir in die Nähe der Mesosiiden und Metoniden eingereiht werden zu müssen. Von diesen unterscheidet sich jedoch *Hebesecis* durch die ausgesperrten («crochets divariqués») Klauen.
22. **Bucynthia spilopectera** PASCOE Trans. Ent. Soc. London (3) 1, p. 542 (1863). — LACORD. Gen. Col. 9, p. 651; t. 100, f. 2. Mehrere Stücke. — LUMHOLTZ.  
Diese Form ist mit *Hebesecis* nahe verwandt, und ich kann nicht verstehen, warum LACORDAIRE sie zu den Pogonocheriden und nicht zu den Hebeseciden führte. Wie PASCOE ganz richtig angegeben hat, ist das erste Fühlerglied mit einer zwar undeutlichen, aber doch durch eine kleine Leiste begrenzten Narbe versehen. LACORDAIRE hat diese Narbe übersehen (vergl. l. c. p. 651, note 1). Alle die mir vorliegenden Stücke weichen von PASCOES Beschreibung und LACORDAIRES Figur durch die viel dunklere, schwarzbraune (nicht gelbbraune) Grundfarbe ab und können als eine nördliche Varietät (var. *fuscobrunnea* m.) betrachtet werden.
23. **Olenecamptus bilobus** FABR. Syst. El. 2, p. 324 (1801).  
1 Stück. — LUMHOLTZ.
24. **Zygocera pruinosa** BOISD. Voy. Astrol. 2, p. 489 (1835).  
1 Stück. — LUMHOLTZ.

25. **Disterna plumifera** PASCOE Trans. Ent. Soc. London (2) 5, p. 33 (1859).  
1 Stück. — LUMHOLTZ.
26. **Thyada barbicornis** PASCOE Trans. Ent. Soc. London (2) 5, p. 34 (1859); (3) 1, p. 544, t. 22, f. 4 (1863).  
Mehrere Stücke. — LUMHOLTZ.  
Die Körperlänge wechselt von 11—17 mm.
27. **Lychrosis luctuosus** PASCOE Trans. Ent. Soc. London (3) 1, p. 546; t. 22, f. 5 (1863).  
4 Stücke. — LUMHOLTZ.
28. **Miracantha** sp.  
1 Stück. — LUMHOLTZ.  
Das Stück ist abgenutzt, gehört aber wahrscheinlich zu *Woodlarkiana*.
29. **Menyllus maculicornis** PASCOE Trans. Ent. Soc. London (3) 3, p. 87; t. 5, f. 6 (1864),  
1 ♂; 1 ♀. — FRISTEDT.  
LACORDAIRE sagt von den Flügeldecken »arrondies en arrière»; die mir vorliegenden Stücke aus Queensland\* haben die Spitze der Flügeldecken gerade abgeschnitten oder schwach ausgebuchtet mit einem deutlichen Zahn an der äusseren Ecke, beinahe wie es in PASCOE's Figur abgebildet ist. Ein anderes Stück aus Australien im Museum zu Stockholm hat beinahe abgerundete Deckenspitzen ohne Zahn an der äusseren Ecke, uebrigens kann ich jedoch keine spezifische Verschiedenheit der Stücke auffinden.
30. **Symphyletes nigrovirens** DONOV. Epitome Ins. N. Holl. t. 5, f. 7 (1805).  
1 Stück. — LUMHOLTZ.
31. **Symphyletes satelles** PASCOE Journ. of Ent. 2, p. 357 (1865).  
1 Stück. — LUMHOLTZ.
32. **Symphyletes nodosus** NEWM. Entomol. p. 262 (1842).  
1 Stück. — LUMHOLTZ.  
BOISDUVALS Beschreibung von *Lamia pulverulens* passt gar nicht auf diese Art. Siehe unten No 35. Mr GAHAN hat mir gütigst diese und die folgende Art mit den Typen in British Museum verglichen.

33. **Symphyletes pedicornis** FABR. Syst. Ent. p. 170 (1775).  
3 ♂♂, 3 ♀♀. — FRISTEDT, LUMHOLTZ.

Durch genaue Untersuchung der Männer habe ich mich davon überzeugt, dass ihr zweites Abdominalsegment stets jederseits mit einem Filzflecke ausgestattet ist. PASCOE behauptet (Ann. N. H. (4) 15, p. 72) dass diese Filzflecken, welche LACORDAIRE als nur die Gattung *Penthea* auszeichnend erwähnt hatte, bei derselben Art bald vorhanden und bald abwesend sein könnten und darum ohne systematischen Werth seien. Dieses ist jedoch ein Irrthum, welcher dadurch entstanden ist, dass das zweite Segment sehr beweglich ist und bald eingezogen bald ausgestreckt werden kann. Wenn das zweite Segment ganz eingezogen ist, sind die Filzflecke bei vielen Arten durch das erste Segment und die langen Haare, mit denen dieses befrantzt ist, so bedeckt, dass man sie nicht sehen kann. Wenn aber die Filzflecken, wie z. B. bei *Penthea vermicularis*, sehr gross sind, sind sie wahrscheinlich immer sichtbar. Ferner muss ich bemerken, dass diese Filzflecken secundäre Geschlechtscharaktere sind, die immer nur bei den Männern vorhanden sind. Aus Mangel an Material kann ich jetzt nicht entscheiden, welche von den als *Symphyletes* beschriebenen Arten, mit Filzflecken ausgestattet sind oder nicht, ich glaube aber nicht, dass es überhaupt richtig ist Gattungen allein auf sekundäre Geschlechtscharaktere zu begründen. Als Artkennzeichen sind sie jedoch sehr wichtig, und es wäre ein interessantes Studium sie bei den australischen Formen näher zu untersuchen.

34. **Symphyletes cinnamomeus** PASCOE Trans. Ent. Soc. London (2) 5, p. 59 (1859).

1 ♀. — LUMHOLTZ.

PASCOE's Beschreibung passt ziemlich gut.

35. **Saperdopsis pulverulens** BOISD. Voy. Astrol. 2, p. 501 (1835).

Syn. *Symphyletes vetustus* PASCOE An. N. H. (3) 9, p. 464 (1862).

Syn. *Saperdopsis armatus* THOMSON Syst. Ceramb. p. 53 (1864).

8 ♂♂, 3 ♀♀. — ARCHER, LUMHOLTZ.

BOISDUVALS kurze und unvollständige Beschreibung von *pulverulens* scheint mir nur auf diese weitverbreitete Art bezogen werden zu können. Die Art variiert sowohl in Farbe als in Grösse recht bedeutend. Die grössten der mir vorliegenden Stücke sind 30 mm. und das kleinste nur 22 mm. lang.

36. ***Penthea pardalis*** NEWM. Entomol. p. 414 (1842). — WATERH. Aid 2, t. 144, f. 5.

1 ♀. — FRISTEDT.

Dies Weib ist nicht weniger als 35 mm. lang. Ein Mann im Reichsmuseum misst nur 16 mm. Beim Weibe sind die schwarzen Scheitelflecke deutlich getrennt und länglich oval, beim Manne dreieckig und zusammenstossend; sonst finde ich keine Differenzen.

37. ***Rhytiphora argus*** PASCOE Journ. Linn. Soc. 9, p. 302 (1867). — WATERH. Aid. 2, t. 154, f. 2.

1 ♀. — LUMHOLTZ.

38. ***Rhytiphora albopilota*** n. sp.

Nigra, supra tenuissime, subtus densius cinerascens et flavescens-pubescentis, genis macula magna dense albescente-pilosa; antennis nigris articulis 3—8 basi (sensim brevius) cinereis, plus minus nigro-conspersis; prothorace transverso, cylindrico, subirregulariter transversim sulcato; scutello apice late rotundato; elytris latis, apice subflexuoso-truncatis, basi granulis nigris conspersis, humeris laevibus nigris, undique guttis niveo-pilosis, distinctis dense conspersis; metasterno marginibusque segmentorum abdominis flavescens-pilosis; pedibus griseo-pubescentibus geniculis nigris. — Long. corporis 26 mm.; lat. max. ad humeros 10 mm.

1 ♀. — LUMHOLTZ.

Mit *Rh. rugicollis* DALM. nahe verwandt, durch die schwarze Grundfarbe aller Körpertheile, durch die breiteren, dünn grau-pubescenten Flügeldecken, deren weisse Punktflecke viel grösser als bei *rugicollis* sind, und durch die grau geringelten Fühler unschwer zu erkennen. Von *Odevalmi* durch die Farbe und die deutlich granulirten Flügeldecken verschieden. Der Scheitel und die zwei ersten Fühlerglieder sind beim vorliegenden Stücke ganz nackt ohne Zeichnung.



39. **Rhytiphora sannio** NEWM. Ent. Mag. 5, p. 498 (1838).  
1 ♀. — LUMHOLTZ.  
Wenn Mr. GAHAN nicht die Güte gehabt hatte, das vorliegende sehr abgenutzte Stück mit NEWMANS Typexemplar zu vergleichen, würde ich das Thier nach der Beschreibung nicht haben bestimmen können.
40. **Zygrita diva** THOMSON Class. Long. p. 69 (1860) und var. *nigrozonata* THOMSON l. c. p. 70.  
Mehrere Stücke. — LUMHOLTZ.  
Bei einigen (verfärbten?) Stücken ist das Toment nicht roth, sondern gelbgrau.
41. **Mycerinopsis arida** PASCOE An. N. H. (3) 9, p. 466 (1862).  
4 ♂♂, 2 ♀♀. — LUMHOLTZ.

---

**Chlorops Circumdata** MEIG. En högst egendomlig vistelseart för denna anförvandt till den vanliga kornflugan (*Chlorops Taniopus* MEIG.) upptäcktes förlidet år af professor V. B. WITTRÖCK. I mars månad erhöill han nämligen från Gunnarsnäs i Dalsland en s. k. »häxkvast», som setat i toppen af en omkring 15,5 meter hög gran (*Picea Excelsa*). På dess egendomligt bildade kvistar funnos skrumpna kottar, hvilka efter ankomsten till Bergiiilund afplockades och intogos i varmt rum. Sedan de legat blott en half timmes tid i rumsvärmen, visade sig i det glaskärl, hvori de förvarades, en myckenhet små och lifliga flugor tillhörande släktet *Chlorops*, hvilka haft sitt tillhåll under kottarnas tjäll. De exemplar, jag sedermera erhöill, skilde sig från de i riksmuseum befintliga af *Chl. Circumdata* endast därigenom, att deras skutell till större delen var brun i stället för gul. Då detta dessutom ej var antydt i tillgängliga beskrifningar, sändes några individer till konservator ROTH i Lund för att jämföras med exemplaren i ZETTERSTEDTS samling, och fälldes af honom det utslag, att de tillhörde nyss nämnda art.