

NEUE ODER WENIG BEKANNTE COLEOPTERA  
LONGICORNIA

VON

CHR. AURIVILLIUS.

7<sup>1</sup>.

53. *Strangalia*(?) *mirabilis* n. sp. — ♂. Valde elongata, nigra, supra dense rugoso-punctata et brevissime (vix visibiliter) nigro-tomentosa, capite prothoraceque pallide pilosis, infra pallide aureo-sericans, femoribus anticis e maxima parte rufis; capite breviter rostrato, genis quam oculis plus duplo brevioribus; antennis apicem elytrorum haud attingentibus, articulis 1—4 basi que articuli 5:1 atris, nitidis, reliquis opacis, griseo-sericeis, subincrassatis; prothorace elongato, angusto, conico, ante apicem fortiter, prope basin leviter constricto, lateribus subrectis, granuloso-scabro; scutello triangulari, aureo-hirto; elytris elongatis, apicem versus fortiter angustatis, dorso planis, apice truncatis, inermibus, maculis 4 parvis flavis, aureo-tomentosis ornatis, apicem segmenti 3:1 abdominis haud attingentibus; abdomine longissimo, lineari, segmento primo brevior, reliquis subæqualibus, 4:0 infra apice utrinque dentato, 5:0 lamina maxima dependente, spathuliformi, intus brunneohirsuta, extus concava, nitida, sub-

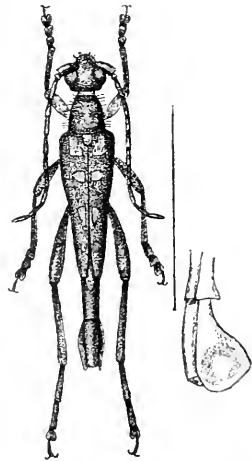


Fig. 18. *Strangalia mirabilis* AUR. ♂.

<sup>1</sup> Siehe Ent. Tidskr. 20. p. 259—265. 1899.

glabra utrinque prædita; pedibus posticis valde elongatis, femoribus apicem segmenti 3:1 abdominis attingentibus, tarsis longissimis quam tibiis fere longioribus, articulo primo 2:0 et 3:0 simul sumtis æquali. — Long. corp. 28—30 mm.

Tonkin (FRUHSTORFER). — Museum Holmiæ.

Durch Form und Zeichnung erinnert diese hochinteressante Art an *Ocalemia vigilans* PASCOE und merkwürdigerweise noch mehr an die centralamerikanische *Ophistomis lachrymans* BATES. Von beiden weicht sie durch die Einfügung der Fühler ziemlich hoch hinauf zwischen den Augen und durch den kurzen Rüssel ganz erheblich ab. Hierin stimmt sie mit *Strangalia* gut überein.

Femina?: Nigra, capite, strictura antica, lateribus basique prothoracis, scutello, pectore cum coxis abdomineque (segmento ultimo excepto) læte aureo-sericeis; forma capitis et prothoracis fere ut in mare; elytris multo latioribus, apicem versus modice angustatis abdomine parum brevioribus, apice emarginato-truncatis, dense rugoso-punctatis, nigris et nigro-tomentosis, plaga basali ovali, macula sub humeris fasciisque tribus ad suturam valde dilatatis flavis et flavo-tomentosis; femoribus basi plus minus fulvis; tarsis posticis longissimis quam in mare adhuc longioribus,

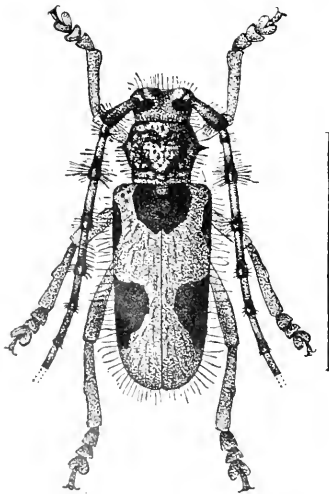


Fig. 19. *Arctolamia Fruhstorferi* AUR.

quam tibiis evidenter longioribus, his intus prope medium dente armatis; segmento ventrali ultimo subcylindrico, apice leviter emarginato; antennis nigris articulis 7—11 flavis. — 21 mm.

Tonkin (FRUHSTORFER). — Museum Holmiæ.

54. **Arctolamia Fruhstorferi** n. sp. — Fusco-brunnea nigro-setosa, corpore infra cum pedibus, capite, prothorace, scutelloque dense rubro-tomentosis; prothorace medio valde elevato et verrucoso utrinque spinoso; elytris tomento flavo-griseo vestitis, plaga magna communi basali et duabus lateralibus altera pone medium multo majore atrosericeis ornatis;

antennis nigris, articulis basi pallidis rubris aut flavis, apice pilosis et plus minus incrassatis. — Long. corp. 33 mm.

Tonkin: Than Mai (FRUHSTORFER). — Museum Holmiæ.

Durch die rothe Unterseite und die Zeichnung der Oberseite von den beiden anderen von GESTRO beschriebenen Arten leicht zu unterscheiden. Die Flügeldecken haben nur an den Schultern einige wenige Körnchen.

Ich habe diese und die folgende schöne Art nach ihrem Entdecker dem unermüdlichen Reisenden und Sammler H. FRUHSTORFER benannt.

55. **Callophora Fruhstorferi** n. sp. — Nigra, capite, prothorace, scutello, pectore, maculis magnis lateralibus abdominis pedibusque tomento coeruleo plus minus dense vestitis; elytris læte violaceis, micantibus, fasciis et maculis nonnullis irregularibus coeruleo-tomentosis ornatis; antennis coeruleo-annulatis. — Long. corp. 46 mm.

Tonkin: Mauson Berge, 2—3000'. (FRUHSTORFER). — Museum Holmiæ.

56. **Colobothea declivis** n. sp. — Fusco-brunnea, cinereo-tomentosa; capite vitta media obsoleta, in vertice continuata vittaque lata obliqua sub oculis flavidis; prothorace leviter obconico lateribus omnino rectis, supra prope basin transversim sulcato, disco maculis nonnullis parvis atro-holosericeis consperso et utrinque vitta singula flava, lata, valde obliqua ornato; scutello atro-sericeo linea media pallida; elytris basi convexis humeris prominulis, apicem versus sensim valde declivibus et modice angustatis, apice truncatis et utrinque acute spinosis, irregulariter subseriatim punctatis, basi utrinque crista parum elevata præditis, cinereis, vitta abbreviata basali flavida, vitta brevi suturali maculisque 4 (prima ante medium rotundata, ceteris pone medium irregularibus) atris, flavocinctis; corpore infra, macula utrinque metasterni vittaque

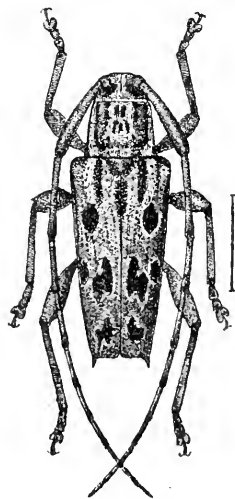


Fig. 20. *Colobothea declivis*  
AUR.

lata segmentorum 1—4 abdominis nec non macula parva laterali segmenti 5:i dense flavo-tomentosis; antennarum articulis 3—8 apice nigricantibus. — Long. corp. 14 mm.

Bolivia. — Museum Holmiæ.

Das einzige mir vorliegende Stück ist wahrscheinlich ein Männchen. Das letzte Bauchglied ist an der Spitze breit ausgerandet und beiderseits mit einem kurzen Dorn bewaffnet.

57. *Colobothea simillima* n. sp. — Quoad colorem et signaturam *C. laterali* BATES valde similis, elongata, postice attenuata, supra cinereo-tomentosa, rufo-variegata et nigro-maculata,

infra cano-tomentosa; prosterno, vitta dentata media segmentoque ultimo abdominis nigris; prothorace subtransverso, ad basin fortiter constricto, et ante stricturam utrinque dente valido obtuso armato, lateribus ante dentem subrectis, supra convexo, rufo- et fusco-variegato, lateraliter vitta latissima atra nitida, postice in elytris usque ad maculam lateralem primam continuata ornato; scutello nigro macula basali rufa; elytris cinereis rufo-variegatis, plagis tribus lateralibus irregularibus atris ornatis; pedibus cano- et fusco-variegatis; antennis brunneis, griseo-tomentosis. — Long. corp. 15—19 mm.

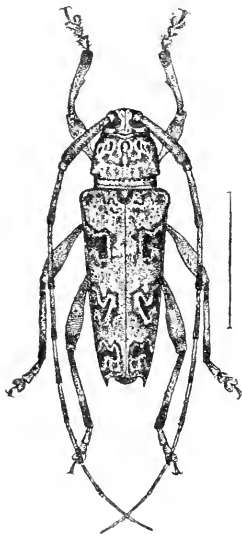


Fig. 21. *Colobothea simillima* AUR.

♂. Tarsis anticis dilatatis et nigro-ciliatis, tibiis anticis dente interno armatis; segmento ultimo ventrali transverso, apice late et sat profunde emarginato.

♀. Tarsis anticis haud dilatatis, parum ciliatis, tibiis anticis subinermibus; segmento ultimo ventrali elongato, conico, apice leviter emarginato.

Brasilia meridionalis: Sao Leopoldo. — Museum Holmiæ.

58. *Colobothea crucigera* n. sp. — Atra, vittis tribus frontalibus, una verticis, quinque thoracis (una dorsali, binis utriusque lateralibus, superiore ad oculos, inferiore latiore in genas continuata, scutello vittaque lata suturali elytrorum postice fissa

et extrorsum curvata, ante medium ramo simplice brevior et mox pone medium ramo longo postice ad marginem elongato prædita albis; corpore infra nigro, vitta laterali usque ad basin segmenti ultimi abdominis continuata maculaque elongata triangulari utrinque metasterni dense albotomentosis; coxis infra, meso- et metasterno medio et segmento primo abdominis dense nigro-fusco hirsutis, hoc et prosterno leviter cinereo-tomentosis; antennis nigris, articulo 4:0 basi intus albido; pedibus nigris, tarsis supra ad basin cinereis, femoribus crassis compressis, plus minus griseo-indutis. — Long. corp. 20—24 mm.

Bolivia. — Museum Holmiæ.

*C. crucigera* hat scharf, fast rechtwinkelig, hervortretende Schulterbeulen und zeichnet sich von übrigen Arten besonders dadurch aus, dass die beiden von den Schultern ausgehenden Längskielen sich bald weit von einander trennen, indem die obere sich dem Naht nähert und hinten breit und stumpf wird. Zwischen den Schultern und dem Schildchen liegt eine längliche, scharf gekörnelte Erhabenheit. Die Vorderschienen sind an der Spitze nach innen scharf erweitert und haben bei grösseren Stücken einen Zahn in der Mitte. Unsere Stücke scheinen ♂♂ zu sein; ihre Vordertarsen sind wenig erweitert und schwach gefranzt; das letzte Bauchglied ist am Ende tief ausgerandet.

In Brasilien an den Ufern des Amazonenstromes kommt eine Form vor, die beim ersten Anblick als von *crucigera* weit verschieden vorkommt, sicher jedoch nur eine Farbenvarietät davon ist. Sie stimmt in Form und allen Strukturverhältnissen völlig mit *crucigera* überein, ist aber oben mit einem grauen Tomente dicht überzogen wozu kommt, dass die hellen Zeichnungen der Flügeldecken verkleinert und in mehreren getrennten Flecken aufgelöst sind. Ich nenne diese Form:

var. *amazonica* n. var. — A forma typica differt corpore fusco vel obscure brunneo, supra indumento denso griseo oblecto,

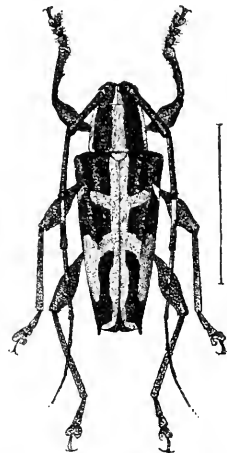


Fig. 22. *Colobotha crucigera* AUR.

signaturis albidis elytrorum diminutis et in maculas numerosas, irregulares dilaceratis.

Brasilia: Amazonen Fluss. — Museum Holmiæ.

59. **Colobothea plagiata** n. sp. — Fusco-brunnea, cinereo-tomentosa, capite flavescente-cinereo-tomentoso, utrinque sub oculis fascia lata obliqua flavescente; prothorace lateribus omnino rectis, supra in medio plaga magna, postice angustata, nigro-velutina, et utrinque vitta lata flava, infra linea nigro-velutina determinata ornato, infra cinereo-tomentoso; scutello toto nigro-velutino, macula parva annexa utrinque elytrorum plagam furcatam formante; elytris convexis, postice sat fortiter declivibus, apicem versus paullulum attenuatis, apice truncato-emarginatis, angulo suturali producto et laterali spinoso, setosis et cinereo-tomentosis maculis flavescentibus passim conspersis et utrinque plagis tribus nigro-velutinis, prima parva triangulari ante medium, secunda pone medium magna, transversa, sinuata, tertia subapicali angusta, irregulari; corpore infra cinereo- et præsertim ad latera dense flavescente-tomentoso, abdomine medio late fusco et utrinque duplice serie nigro-maculata, segmento ultimo ad basin flavo-bimaculato; pedibus nigro-brunneis flavescente-annulatis femoribus apice crassis, tarsis basi pallidis. — Long. corp. 11—14 mm.

Columbia. — Museum Holmiæ.

Eine mit *C. velutina* BATES nahe verwandte Art, die sich von allen ähnlichen Arten durch die völlig geraden Seiten des Halsschildes unterscheidet. Von *velutina* weicht sie übrigens auch durch den zweispitzigen Schildchenfleck, durch den schmalen, unregelmässigen kleinen Spitzenfleck der Flügeldecken und durch das Fehlen der dunklen Punkte der Flügeldecken ab.

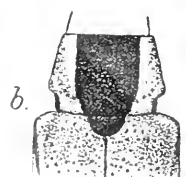


Fig. 23. Halsschild von  
a. *Colobothea plagiata* AUR.  
b. „ *assimilis* AUR.

60. **Colobothea assimilis** n. sp. — Fusca, dense cinereo- et flavescente tomentosa; capite antice et in vertice flavescente-brunneo-tomentoso, utrinque sub oculis fascia lata flavescente; prothorace transverso, utrinque pone medianam fortiter tuberculato, lateribus ab apice usque ad tuber-

culum rectis. deinde constricto, plaga magna basin versus sensim angustata dorsali et vitta lata utrinque sublaterali nigro-velutinis, plaga dorsali utrinque vitta lata obliqua flavescente terminata; scutello nigro puncto basali pallido; elytris humeris prominulis, parum obliquis, convexis, postice declivibus, parum attenuatis, apice truncatis, angulo laterali spinoso, punctatis, nigro-setosis, cinereo-cervino-tomentosis, maculis tribus flavo-cinctis nigro-velutinis ornatis, prima elongata obliqua ante medium, secunda magna transversa irregulari pone medium, tertiaque angusta valde irregulari subapicali; corpore infra fere omnino ut in specie præcedente colorato et signato. — Long. corp. 11—14 mm.

Columbia. — Museum Holmiæ.

Auch diese Art ist mit *velutina* nahe verwandt, hat aber einen viel grösseren und von der Basis weiter entfernten Seitendorn des Halsschildes.

Die vier mir bekannten, der *Colobothea velutina* ähnlichen Arten können auf folgende Weise leicht unterschieden werden:

- A. Die Seiten des Halsschildes bis zur Wurzel ganz gerade und ohne Höcker. 1. *C. plagiata* AUR.
- B. Die Seiten des Halsschildes vor der Basis mit einem Höcker.
- α. Der schwarze Apicalfleck der Flügeldecken gross und fast quadratisch. 2. *C. velutina* BATES.
- β. Der schwarze Subapicalfleck der Flügeldecken schmal und sehr unregelmässig eingeschnitten.
- \*. Die Seiten des Halsschildes mit einem breiten, von den Schultern ausgehenden schwarzen Streifen. 3. *C. assimilis* AUR.
- \*\*\*. Die Seiten des Halsschildes einfarbig gelbgrau. 4. *C. maculicollis* BATES.

Eine fünfte, unbeschriebene, ähnliche Art hat eine breitere Körperform und an der Spitze quer abgeschnittene unbewaffnete Flügeldecken. Ich betrachte sie als eine *Eutrypanus*-Art.

61. **Colobothea eximia** n. sp. — Nigra, tenuiter fusco-, infra cinereo-pubescentis; fronte lineis tribus, vertice unica, temporibusque duabus infra connexis (altera oculi marginem posticum sequente) flavis; prothorace subcylindrico lateribus rectis, haud tuberculatis, basi supra sulcato vittis 8 angustis flavis, 4 dorsalibus, 2 utrinque lateralibus, vitta dorsali exteriori et laterali supe-

riore in capite continuatis ibique connexis; scutello nigro, linea media cinerascens ornato; elytris elongatis, humeris sat prominulis, postice parum attenuatis, apice late recte truncatis, spina acuta laterali, maculis numerosis plus minus reticulatim confluentibus, flavis vel flavescens-cinereis dense vestitis, relicta macula magna quadrata apicali nigra immaculata, apice niveo-marginatis; antennis nigris, articulo sexto annulo lato basali niveo; pedibus nigris cinereo- et fusco-tomentosis; corpore infra cinereo-, ad latera flavo-tomentoso, abdomine nigro-maculato, segmento ultimo nigro apice et basi utrinque albo-maculato. — Long. corp. 16—22 mm.

Mas: Pedibus anticis elongatis, tibiis intus dente armatis, tarsis modice dilatatis longissime nigro-ciliatis; abdominis segmento ultimo apice leviter emarginato, subtruncato, angulis brevissime dentatis.

Femina: Abdominis segmento ultimo subtruncato.

Columbia. — Museum Holmiæ.

Der *C. hirtipes* DE GEER (= *contaminata* BATES; ? = *annulata* FABR.) sehr ähnlich, aber durch den ganz wie bei *C. bicuspidata* LATR. (= *octolineata* BATES) und *bitincta* BATES gezeichneten Halsschild verschieden.

62. **Colobothea numida** n. sp. — Nigra, cinereo-variegata; capite lineis tribus frontalibus, unica verticis, singula brevi utrinque pone oculos alteraque recta transversa ad apicem inferiorem oculorum niveis; prothorace subconico, lateribus subrectis, prope basin sulco transverso punctato prædito, nigro, lineis octo longitudinalibus albis, 4 dorsalibus, binis lateralibus ornato, linea dorsali exteriori ad medium oculi, linea laterali superiore ad angulum inferiorem oculi recte continuata; scutello atro; elytris elongatis cylindricis, ad basin prothorace parum latioribus, humeris elevatis et valde obliquis, apice recte late truncatis, angulo laterali spinoso, albido-tomentosis et punctis numerosis nigris partim confluentibus dense et æqualiter conspersis, parte quinta apicali immaculata nigra, margine ipso apicali niveo; corpore infra cum pedibus nigro, sterno cinereo-tomentoso, segmentis 1—4 abdominis maculis magnis lateralibus albis; antennis totis nigris.

Long. corp. 17—26 mm.

Mas: Antennis corpore fere duplo longioribus, articulo sexto



apice intus tuberculo armato; pedibus anticis elongatis, tibiis intus medio dente armatis, tarsis dilatatis longissime nigro-ciliatis; segmento ultimo ventrali apice late emarginato.

Femina: Antennis corpore tertia parte longioribus, inermibus; segmento ultimo ventrali elongato, apice leviter emarginato.

Peru und Bolivia. — Museum Holmiae.

Von der nahe verwandten *C. Brullei* GAHAN unterscheidet sich *numida* durch die gleichförmig weissgrau gesprenkelten Flügeldecken, welche die zwei grossen schwarzen Seitenflecken von *Brullei* ganz oder fast ganz vermissen.

63. **Colobothea obconica** n. sp. — Nigro-fusca, supra olivaceo-, infra cinereo-induta; capite lineis tribus integris frontilibus, intermedia usque ad marginem posticum verticis continuata simplice, linea brevi recta pone oculos, vittaque lata temporali infra oculos flavis; prothorace apicem versus sensim angustato lateribus rectis, inermibus, vittis 6 (duabus angustis approximatis dorsalibus, singula angusta in ipso margine laterali, altera lata laterali coxas non attingente, utrinque in capite et lateribus sterni continuata) linea brevi transversa marginis antici alteraque marginis postici vittas dorsales conjungentibus flavis; scutello olivaceo-nigro; elytris basi latis, recte truncatis, humeris prominulis, apicem versus sensim valde attenuatis, apice emarginato-truncatis, angulo suturali producto et laterali spinoso, supra fere ad medium planis, deinde convexis et declivibus, carina laterali obtusa et obsoleta, maculis parvis irregularibus flavis, in parte basali subseriatim dispositis sparsim ornatis, fascia pone medium apiceque fere immaculatis, apice niveo-marginato; segmentis 1—4 abdominis margine laterali flavescente, postico albido-tomentoso, segmento ventrali ultimo ad basin macula bifida albida ornato, apice emarginato; pedibus cinereo-indutis, apice femorum, tibiis tarsorumque articulis 3:0 et 4:0 nigris, tibiis posterioribus macula basali et media albidis; antennis nigris, articulo sexto e magna

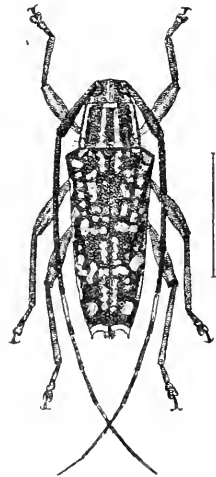


Fig. 24. *Colobothea obconica* AUR.

parte dense niveo-tomentoso, linea scapi maculaque basali articuli 4:i et 10:i cinereis. ♀. — Long. corp. 17 mm.

Cayenne. — Museum Holmiæ.

64. *Colobothea guttulata* n. sp. — Speciei præcedenti valde affinis et forte ejus varietas geographica. Differt corpore supra tomento fusco, infra cinereo vestito, elytris singulis guttis paucis, circiter 13—15, flavo-griseis ornatis, fasciaque flavescente laterali corporis usque ad medium segmenti anali æquilata extensa. ♀. — Long. corp. 16 mm.

Amazonen Fluss. — Museum Holmiæ.

Bei dieser und der vorhergehenden Art ist die Bauchplatte des letzten Hinterleibsgliedes an der Spitze ausgerandet und die Rückenplatte ziemlich scharf lanzettförmig zugespitzt.

Ich lasse hier eine Uebersicht der mir bekannten Arten der *C. hirtipes*-Gruppe folgen. Diese Gruppe ist durch die einfache helle Scheitellinie, die geraden Seiten des Halsschildes und die gewöhnlich sehr scharfen und deutlichen, gleichlaufenden, durch eine schmale Rinne getrennten Seitenkielen der Flügeldecken ausgezeichnet.

A. Der Halsschild mit 8 hellen Längslinien, von denen vier auf dem Rücken und zwei an jeder Seite verlaufen.

a. Das sechste Fühlerglied zum grössten Theil dicht weisshaarig.

\*. Die äussere Rückenlinie des Halsschildes endet gerade am Hinterrande des Auges. Die obere Seitenlinie des Halsschildes setzt sich auf dem Kopfe bis zum unteren Ende des Auges in gerader Linie fort. Die Flügeldecken ohne besonderen, scharf begrenzten, schwarzen Spitzenfleck.

1. *C. bicuspidata* LATR.

mit v. *octolineata* BATES.

v. ? *bitincta* BATES.

\*\*\*. Die äussere Rückenlinie des Halsschildes setzt sich bis zum Auge fort und folgt dann dem Hinterrande des Auges bis zum dessen unteren Ende, wo sie sich mit der verlängerten, oberen Seitenlinie des Halsschildes vereinigt. Die Flügeldecken mit einem sehr deutlichen scharf begrenzten Spitzenfleck. 2. *C. eximia* AURIV.

β. Die Fühler einfarbig schwarz oder schwarzbraun oder nur undeutlich grau geringelt.

\*. Die Flügeldecken mit scharf hervortretendem, schwarzem Spitzenfleck. Die Fühler des ♂ mit einem Haken am Ende des sechsten (und siebenten) Gliedes.

1. Die Flügeldecken vor und hinter der Mitte mit einem grossen schwärzlichen Querfleck.

3. *C. Brullei* GAHAN.

2. Die Flügeldecken ausser an der Spitze gleichförmig oder fast gleichförmig grau und schwarz marmorirt.

4. *C. numida* AURIV.

\*\* Die Flügeldecken nicht einfarbig schwarz an der Spitze, mit grösseren gelblichen Flecken sparsam bestreut. Die Fühler unbewaffnet.

5. *C. emarginata* OLIV.

B. Der Halsschild nur mit 6 hellen Längslinien, von denen zwei auf dem Rücken liegen, eine jederseits am Seitenrande und eine viel breitere über den Vorderhüften verläuft. Die letztgenannte setzt sich auf dem Kopfe in gerader Linie unter dem Auge fort. Das sechste Fühlerglied zum grössten Theil dicht weisshaarig.

α. Die Flügeldecken fast cylindrisch mit schwarzem Spitzenfleck. Die Scheitellinie setzt sich nicht bis zum Mundrande fort.

6. *C. hirtipes* DE GEER<sup>1</sup>.

β. Die Flügeldecken gegen die Spitze stark verschmälert und dort ohne besonderen schwarzen Spitzenfleck. Die helle Scheitellinie setzt sich auf der Stirn bis zum Mundrande fort.

1. Die Flügeldecken mit zahlreichen gelblichen unregelmässigen Flecken bestreut.

7. *C. obconica* AURIV.

2. Die Flügeldecken je nur mit 13—15 runden kleinen Punktflecken besetzt.

8. *C. guttulata* AURIV.

<sup>1</sup> Zu dieser Abtheilung gehört wahrscheinlich auch die mir unbekanntes *C. concreta* BATES.

C. Der Halsschild nur mit vier<sup>1</sup> hellen Längslinien, zwei fast oder theilweise vereinigten oben auf der Mitte und einer breiten an jeder Seite.

9. *C. forcipata* BATES.

65. ***Colobothea sexmaculata*** n. sp. — *Elongata, atra; capite lineis tribus frontalibus albis, linea media in vertice fissa et ibi in maculas duas magnas obliquas dilatata; prothorace conico, prope basin transversim sulcato, nigro, vittis duabus latissimis, fere contiguis dorsalibus alteraque utrinque supracoxali flavescente-albis; scutello atro macula parva albida; elytris elongatis, apicem versus attenuatis, humeris subrecte modice prominulis, apice subrecte truncatis, angulo laterali spinoso, dense flavescente-albotomentosus lateribus verticalibus totis, humeris, macula parva scutellari, maculis tribus rotundatis suturam non attingentibus, margine laterali autem connexis atris; lateribus sterni et abdominis vitta latissima flavo-alba ornatis; sterno medio cinerascete; macula magna laterali segmenti primi, vitta lata media et segmento ultimo abdominis atris, hoc macula parva basali utrinque albida; pedibus nigris, femoribus et tarsis plus minus cinereo-indutis; antennis nigris articulo sexto cingulo basali cinerascete.* — Long. corp. 15—21 mm.

Bahia. — Museum Holmiæ.

Eine sehr schöne und ausgezeichnete Art, die mit keiner anderen verwechselt werden kann.

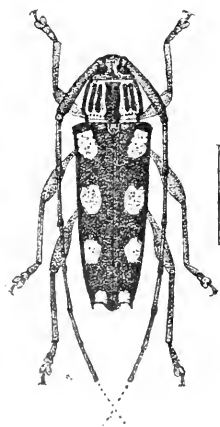


Fig. 25. *Colobothea flavoguttata* ACR.

66. ***Colobothea flavoguttata*** n. sp. — *Fusco-brunnea, modice elongata; capite cinereo-induto lineis tribus frontalibus, duabus postice divergentibus verticis, maculaque utrinque sub oculo flavescentibus; prothorace transverso, dorso lato subdeplanato, lateribus prope basin tuberculo parvo obtuso armatis et deinde constricto, dorso utrinque vittis tribus flavidis antice posticeque linea transversa flavida connexis et utrinque vitta*

*lata supracoxali flavida; scutello brunneo puncto basali flavido; elytris humeris prominulis, apicem versus attenuatis, apice recte*

<sup>1</sup> Vier aber anders geordnete Längslinien haben auch die mir unbekannteren *C. geminata* BATES und *bilineata* BATES.

truncatis, angulo exteriori spinoso, brunneo-fuscis, singulis maculis 4 rotundatis citrinis, prima prope humeros, secunda fere in medio, tertia pone medium, quarta apicali; corpore subtus cinereo-induto, vitta lata laterali usque ad basin segmenti anali extensa flavo-albida, lateribus abdominis nigro-maculatis; antennis brunneo-fuscis, leviter cinereo-indutis. — Long. corp. 15 mm.

Femina: Valvula anali ventrali elongata apice late emarginata, dorsali apice medio profunde et anguste exciso.

Brasilia. — Museum Holmiæ.

67. **Colobothea plebeja** n. sp. — Fusca, supra indumento olivascente-fusco, infra tomento cinerascete vestita; capite antice fusco-brunneo lineis tribus frontalibus, media obsoleta, duabus postice divergentibus verticis, singula brevi pone oculos, at deinde oculi marginem inferiorem cingente vittaque obliqua diffusa temporis cinereis, oculorum lobo inferiore genis haud brevioribus; prothorace transverso, apicem versus parum angustato, antice medio emarginato, lateribus subrecto prope basin tuberculo minuto obtuso armato et deinde leviter constricto, dorso convexo et prope basin sulco transverso profundo punctato prædito, vittis sex angustis omnino separatis dorsalibus (intermediis late separatis) singulaque laterali cinereis; scutello fusco macula parva basali cinerea; elytris basi truncatis thorace multo latioribus, humeris prominulis, apicem versus sensim attenuatis, apice emarginato-truncatis angulo suturali producto et laterali spinoso, basi sat fortiter, postice leviter punctatis, breviter nigro-setosis, olivaceo-fuscis, maculis parvis griseis aut flavogriseis, in fascias tres transversas plus minus distincte conglomeratis conspersis, fascia prima curvata ante medium, secunda magis transversa mediana, tertia transversa pone medium, margine apicali fascia irregulari albida ornato; lateribus sterni flavescentibus; abdominis segmentis 1—4 totis cinereo-tomentosis utrinque duplice serie nigro-guttatis, segmento ultimo macula parva basali et striga utrinque apicali albidis; pedibus cinereo-indutis, apice femorum posteriorum, basi et apice tibiæ posteriorum nec non articulis 3:0 et 4:0 tarsorum nigris; antennis nigris, articulis 4:0, 5:0, 6:0, 8:0, 10:0 et 11:0 basi cinereis. — Long. corp. 11—19 mm.

Mas: Pedibus anticis haud elongatis, tarsis autem dilatatis et nigro-ciliatis; valvula anali ventrali apice profunde emargi-

nata, utrinque dentata, dorsali apice angustata et obtuse rotundata.

Femina: Valvula anali ventrali elongata apice leviter emarginata, fere truncata, valvula dorsali apice lata, recte truncata.

Peru und Bolivia. — Museum Holmiæ.

Die hellen Flecke der Flügeldecken sind wie bei einigen anderen Arten gewöhnlich in der Mitte gelblich mit hellerem Ringe.

68. **Colobothea niveosparsa** n. sp. — Speciei præcedenti valde similis et affinis, at differt genis lobo inferiore oculorum evidenter longioribus, prothorace paullulo angustiore, lateribus subrecto et basi haud constricto (tuberculo minutissimo, intra latera posito), vittis paullo latioribus ornato et signaturis omnibus niveis aut albis. — Long. corp. 10—15 mm.

Mas: Valvula anali ventrali apice late emarginata et utrinque dentata, dorsali apice lata, obtuse rotundata medio vix incisa; pedibus anticis haud elongatis; tarsis dilatatis et nigro-ciliatis.

Femina: Valvula anali ventrali apice profunde emarginata utrinque dentata, dorsali apice truncata et medio anguste incisa.

Peru und Bolivia. — Museum Holmiæ.

Wir besitzen noch zwei ähnliche Arten aus Columbien.

69. **Colobothea Sahlbergi** n. sp. — Brunneo-nigra, fusco-induta, signaturis niveis; capite fusco, fronte cinereo-induto, lineis tribus frontalibus, duabus verticis postice divergentibus temporibusque plus minus niveo-tomentosis, genis lobo inferiore oculorum longioribus; prothorace lateribus pone medium tumidis et tuberculo obtuso armatis, deinde evidenter et sat late constrictis, apice medio emarginato, prope basin sulco transverso profunde et irregulariter punctato instructo, convexo, fusco, vittis septem dorsalibus singulaque utrinque latiore supracoxali niveis ornato; vitta submedia prope basin dilatata et puncto fusco instructa; scutello macula media nivea; elytris basi late recte truncatis, humeris prominulis, apicem versus sensim angustatis, apice truncatis angulo suturali leviter prominulo, laterali spinoso, maculis numerosis irregularibus niveo-hirtis subæqualiter conspersis (pone medium sæpe fascia obscura indicata) et apice niveo-marginatis, basi profunde irregulariter, postice obsoletius punctatis; corpore infra cinereo-tomentoso, abdomine utrinque bifariam nigro-guttato,

segmento ultimo nigro maculis 2 basalibus et 2 utrinque apicalibus cinereis; pedibus nigris, basi brunneis, cinereo indutis; antennis nigris, articulis nonnullis basi obsolete cinereis. — Long. corp. 12—16 mm.

Mas: femoribus incrassatis; pedibus anticis vix elongatis, tarsis valde dilatatis, nigro-ciliatis; valvula anali ventrali apice profunde fere semicirculariter emarginata, dorsali apice lata, truncata.

Brasilia: Rio Janeiro (F. SAHLBERG), Espiritu Santo. — Museum Holmiæ.

70. **Colobothea sordida** n. sp. — Griseo-tomentosa, sordide flavo-variegata; capite lineis tribus obsolete frontalibus, unica verticis temporibusque totis flavescentibus genis oculorum lobo inferiore vix longioribus; prothorace transverso, conico, apice modice angustato, lateribus omnino rectis, griseo, vittis novem parum distinctis sordide flavescentibus, 5 dorsalibus, singula valde obliqua humerali alteraque utrinque supracoxali; scutello atro summo apice flavo; elytris convexis, basi thorace latioribus humeris valde obliquis, fere longitudinalibus, apicem versus attenuatis, apice emarginatis angulo suturali obtuso, laterali spinoso, basi densius apice sparsim punctatis et nigro-setosis, a medio fortiter declivibus, griseis flavo-maculatis, macula magna irregulari pone medium lituraque subapicali atris, late flavo-cinctis; corpore infra cum pedibus flavo-griseo-variegato, femorum apice tibiis utrinque guttulisque lateralibus abdominis nigris; antennis fuscis, articulis 4:0, 6:0, 8:0, 10:0 et 11:0 basi albis, articulis 2—8 supra et infra et præsertim apice setosis. — Long. corp. 9—11 mm.

Brasilia: Amazonen Fluss. — Museum Holmiæ.

71. **Colobothea punctata** n. sp. — Brunneo-fusca, undique olivascente-griseo-tomentosa; capite fere unicolore, lineis frontalibus et verticis vix indicatis, vertice triangulo valde elongato nigro, infra nudo, polito nitidissimo, genis oculorum lobo inferiore longioribus; antennis fusco-brunneis, articulis 4:0, 6:0, 8:0 et 10:0 basi albidis; prothorace apice leviter angustato, lateribus omnino recto, supra convexo, sulco transverso punctato prope basin instructo, griseo-tomentoso et maculis circiter 15 minutis punctiformibus flavescentibus consperso; scutello fusco medio griseo; elytris parum elongatis, humeris obliquis, apicem versus

leviter angustatis, apice late truncatis angulo suturali obtuso et laterali spinoso, dense griseo-tomentosis, nigro-setosis et sparsim flavescente conspersis, singulis fasciis tribus transversis nigro-holosericeis et flavescente-marginatis ornatis, prima ante medium ad suturam late interrupta, secunda pone medium lata et fere continua, tertia fere apicali angustiore et ad suturam interrupta; corpore infra æqualiter griseo maculis perpaucis minutis flavidis consperso, abdomine maculis parvis pallidis quadruplice serie ornato; apice femorum, basi et apice tibiaram fuscis; femoribus apice incrassatis. — Long. corp. 10—12 mm.

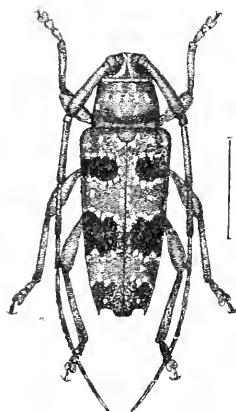


Fig. 26. *Colobotheca punctata* AUR.

Mas: pedibus anticis haud elongatis, tarsis vix dilatatis, haud ciliatis; valvula anali ventrali truncata utrinque breviter dentata; dorsali obtuse rotundata.

Femina: valvula anali ventrali elongata, apice leviter emarginata et vix dentata; dorsali obtusa et medio breviter excisa.

Columbia. — Museum Holmiæ.

72. *Colobotheca mimetica* n. sp. — A specie præcedente, cui valde affinis, vix differt nisi corpore paullo magis elongato, prothorace utrinque prope basin tuberculo minuto, acuto armato et deinde leviter constricto, scutello toto atro-holosericeo, macula apicali elytrorum majore, quadrata et notis sexualibus. — Long. corp. 12—14 mm.

Mas: tarsis anticis dilatatis et longe nigro-ciliatis; valvula anali ventrali profunde emarginata et utrinque longe spinosa, dorsali leviter emarginata

Femina: valvula anali ventrali obtuse angulariter emarginata, dorsali obtusa medio excisa.

Columbia. — Museum Holmiæ.

73. *Colobotheca appendiculata* n. sp. — Castaneo-fusca, albo-signata; capite lineis tribus frontalibus, duabus postice divergentibus verticis, singula brevi obliqua utrinque pone oculos alteraque diffusa temporali albo-tomentosis; prothorace apice paullo angustiore, lateribus omnino rectis, supra prope basin trans-



verse sulcato, vittis sex dorsalibus angustis (intermediis latius distantibus, externis obliquis) singulaque lata supracoxali albis ornato; scutello macula basali albida; elytris elongatis, sat convexis, humeris modice prominulis, obliquis, apicem versus angustatis, apice truncatis angulo laterali spinoso, subseriatim punctatis, punctis pone medium obsolete, nigro-setosis et maculis numerosis albidis conspersis, his maculis ad basin, in medio et ante apicem densius congestis, apice ipso albido-marginato; sterno lateribusque abdominis albido-tomentosis, macula laterali metasterni et maculis lateralibus abdominis fuscis; pedibus castaneis femoribus tenuiter griseo-tomentosis, tibiis albido-annulatis et infra medium nigro-setosis, tarsis supra albidis articulo 1:0 posticorum 2:0 et 3:0 simul sumtis longiore; antennis castaneo-fuscis articulis 4:0, 6:0 et 8:0 basi albis; genis lobo inferiore oculorum æqualibus vel paullo brevioribus. — Long. corp. 12 mm.

Mas: Tarsi antici dilatati, vix autem nigro-ciliati; segmentum ultimum ventrale abdominis breve, apice rotundatum, utrinque lobo maximo elongato subovali instructum.

Femina: mihi ignota.

Bolivia. — Museum Holmiæ.

Der *C. nivosparsa* AUR. sehr ähnlich, aber durch die viel kürzeren Wangen, die ganz geraden Seiten des Halsschildes und das eigenthümlich (etwa wie bei *C. securifera*) gebildete Endglied des Hinterkörpers verschieden.

74. **Sangaris octomaculata** n. sp. — Modice elongata, atropurpurea; capite atro lineis tribus frontalibus, intermedia in vertice continuata et paullo dilatata, maculaque pone oculos flavidis; prothorace convexo, lateribus utrinque leviter convexo et prope basin modice constricto, apice quam basi parum angustiore, atro-tomentoso, vitta postice latiore dorsali alteraque utrinque latissima laterali flavidis; scutello toto flavo-tomentoso; elytris apicem versus sensim angustatis, humeris parum obliquis, carina laterali obtusa, pone medium evanescente, obscure brunneis, apice nigricantibus, nigro-setosis macula parva basali inter humeros et scutellum, maculis 4 magnis discalibus lineaque angusta marginis lateralis flavo-tomentosis, apice truncatis angulo laterali spinoso; corpore infra medio cum pedibus fusco-brunneo, cinereo-induto, lateraliter late flavo-tomentoso. — Long. corp. 12—14 mm.

Mas: pedibus anticis haud elongatis nec tarsis dilatatis; pedibus posticis valde elongatis, tarsis longissimis articulo 1:0, 2:0 et 3:0 simul sumtis plus duplo longiore; abdominis segmento ultimo elongato, conico, valvula ventrali apice leviter subtriangularter emarginata, dorsali medio excisa.

Femina: pedibus posticis elongatis, tarsorum articulo primo duobus sequentibus simul sumtis duplo longiore; segmento ultimo abdominis valde elongato, apicem elytrorum longe superante, valvula ventrali apice truncata, haud dentata, dorsali sensim in apicem acutum angustata.

Brasilia: Espiritu Santo. — Museum Holmiæ (♀) und Collectio STAUDINGER (♂).

In der Zeichnung des Kopfes und des Halsschildes stimmt diese schöne Art mit *Sangaris duplex* BATES, in der Zeichnung der Flügeldecken aber mit *Sangaris læta* BATES nahe überein. *Synchizopus histrio* PERTY (1830) ist schon 1823 von DALMAN als *Sangaris concinna* beschrieben. Die Gattung *Synchizopus* muss darum für *Sangaris* DALM. weichen.

75. **Carneades quadrinodosa** n. sp. — Magna, crassa, convexa, elongata, antice posticeque attenuata, tomento ochraceo dense vestita; genis lobo inferiore oculorum multo longioribus, infra nudis nigris; prothorace maculis 4 magnis nodoso-elevatis nigris, in serie transversa positis, ornato; scutello nigro; elytris dense ochraceo-tomentosis, signaturis nigris in seriebus quinque transversis dispositis ornatis, seriebus prima et tertia macularibus, singula maculis 4 composita, secunda et quarta ad suturam interruptis, fasciam fere transversam formantibus, quinta apicali continua; pedibus nitidis nigris, femoribus et tibiis posterioribus ochraceo-annulatis, tarsorum articulis 1:0 et 2:0 ochraceis; antennis nigris, articulis intermediis basi cinereis; sterno medio nigro; abdomine utrinque nigro-maculato et apice nigro. — Long. corp. 22 mm.

Columbia. — Museum Holmiæ.

Der *C. superba* BATES sehr ähnlich; von dieser und den anderen verwandten Arten aber durch die schwarzen Spitzen der Flügeldecken und die vier grossen, in einer Querreihe gestellten und mit einer Erhabenheit versehenen schwarzen Flecke des Halsschildes leicht zu unterscheiden.