

## Neue oder wenig bekannte Coleoptera Longicornia.

12.

Von

CHR. AURIVILLIUS.

Mit 9 Figuren im Texte.

Vorgelegt am 7. Juni 1911.

### Cerambycidae.

224. *Strangalia virescens* n. sp. — Antennæ inter oculos prope marginem anticum oculorum insertae, apicem versus leviter incrassatae; scapus brevis, marginem posticum oculorum haud attingens, articulo 3:o brevior. Caput antice rostrato-elongatum, paullo pone oculos abrupte constrictum; genae longae, sed oculis breviores. Prothorax elongato-conicus, apice constrictus, medio utrinque tumidiusculus, ad basin ante scutellum late lobatus et utrinque angulato productus, elytris autem distincte angustior. Elytra angusta, elongata, apice oblique truncata, angulo exteriori breviter dentato. Pedes elongati; femora antica et intermedia modice incrassata, postica linearia, apicem elytrorum fere attingentia; tibiæ posticae apice calcare singulo longo instructae (tarsi desunt). Segmentum abdominale ultimum maris infra profunde excavatum. — Viridis, metallica antennis nigris ad basin chalybeis; pedibus chalybeis; fronte nitida parcius punctata inter oculos profunde sulcata; vertice et pronoto minus nitidis dense punctulatis; elytris ad basin fortius et minus dense,

apicem versus densius punctatis; corpore infra dense punctulato, gula et prosterno nitidis, sublævibus; pedibus fortius punctatis. Long. corporis 14 mm.

Borneo: Santubong. — Museum Holmiae.

*Leptura* sp. Shelf. Proc. Zool. Soc. 1902: 2, p. 282 t. 20 f. 44.

Diese Art und »*Leptura*» *conicollis* AURIV. stehen der Untergattung *Strangalina* AURIV. (= *Strangalia* LEC.) nahe, weichen aber durch die kürzeren Hinterecken des Halsschildes ab.

### Otaromia nov. gen.

Die von FAIRMAIRE aus Abessinien beschriebene *Aromia lugubris* gehört nicht zu *Aromia*, sondern bildet den Typus einer selbständigen Gattung, der ich den obigen Name gebe. Die neue Gattung steht in der Nähe von *Aphrodisium* und *Hypatium* und ist durch die folgenden Kennzeichen leicht kenntlich.

Frons brevis, subverticalis, sulco profundo a clypeo angustissimo separata. — Epistoma occultum. — Oculi parvi, profunde emarginati; lobi inferiores valde transversi, antice angustati, genis brevibus haud latiores. — Mandibulae subbreves, robustae, curvatae. — Antennae corpore vix, ♂, aut multo, ♀, breviores, validae, extus serratae; scapus brevis, prothoracem vix attingens aut parum occupans, antice ad basin profunde foveatus, apice extus auriculato-productus; articulus 3:us 4:o longior, 3—5 supra plus, ♂, vel minus, ♀, distincte sulcati. — Prothorax subquadratus, ♂, vel transversus, ♀, utrinque angulato-tuberculatus, intra basin apicemque leviter sulcatus. — Scutellum rotundato-triangulum, apice acutum. — Elytra apicem versus angustata, supra obsolete bicostulata. — Acetabula antica postice clausa; processus prosternalis arcuatus et longitudinaliter sulcatus. — Femora apicem versus valde compresso-dilatata, subpedunculata. — Tibiae rectae, compressae. — Tarsi mediocres; articulus 1:us posticorum 2:o et 3:o simul sumtis brevior vel saltem haud longior. — Abdomen maris segmentis 6 distinctis compositum; segmentum 5:um haud apice emarginatum.

225. *Unxia simplex* n. sp. — Fulva, abdomine apice excepto piceo, elytris opacis, cyanescente-viridibus, densissime scabro-punctatis; antennarum articulo 5:o tibiisque posticis

ante apicem dense nigro-fasciculatis; prothorace elongato, latitudine longiore, medio leviter dilatato, basin apicemque versus sensim angustato, opaco. Long. 15 mm.

Brasilien. — Museum Holmiae.

Der *U. scopifer* KLUG ähnlich, aber nur auf dem fünftem Fühlergliede mit Haarschopf.

226. **Calydon Skottsbergi** n. sp. — Ater tibiis tarsisque piceis; prothorace supra rufescente; elytrorum linea angusta marginali apicem fere attingente, vitta suturali medium vix attingente utrinque ad basin juxta scutellum in maculam transversam dilatata maculaque discali omnino libera pone medium flavo-albidis; antennarum articulis 3:0 et 4:0 subæqualibus, singulo quam 5:0 brevior, antennis apicem versus griseo-pubescentibus; prothorace valde transverso, utrinque rotundato, dense et rude punctato; elytris unicostatis, costula postice abbreviata, punctatis, apice obtuse rotundatis; sternis dense punctatis, prosterno rugoso; abdomine femoribusque nitidis parce punctatis, his infra pilosis, ♀. Long. corporis 17 mm.

Südchile: Rio Aysen. — Dr. C. SKOTTSBERG. — Museum Holmiae.

Von der einzigen bisher bekannten Art der Gattung *Calydon* unterscheidet sich *Skottsbergi* durch bedeutendere Grösse, schwarze Unterseite, das längere fünfte Fühlerglied und die verschiedene Zeichnung der Flügeldecken.

227. **Xylotrechus pulcher** n. sp. — Angustus, subparallelus, niger, laete sulphureo-tomentosus; fronte in medio tricarinata (carinis tenuibus externis antice connexis postice parum divergentibus, carina media antice abbreviata, postice in verticem continuata) et utrinque ad oculos tenuiter carinulata; antennis quam oculis haud latius distantibus, medium elytrorum fere attingentibus, nigris articulis tribus ultimis albidis; prothorace latitudine longiore, utrinque parum rotundato apicem versus leviter angustato, ad basin modice constricto, supra vitta media nigra nec basin nec apicem attingente, sed ante medium utrinque appendice magno longe biramoso ramis retrorsum curvatis nigris instructa; scutello toto sulphureo; elytris apicem versus sensim angustatis, apice truncatis et utrinque breviter dentatis sulphureo-

tomentosis, fasciis 4 (prima pone scutellum transversa recta; secunda transversa sed ad marginem retrorsum longe producta suturam non attingente sed prope suturam cum fascia prima connexa; tertia latiore valde obliqua pone medium versus marginem angulata; quarta transversa ad marginem usque ad apicem producta) et apice nigris; pedibus nigrofuscis tenuae pubescentibus; femoribus intermediis extus carinatis, posticis elongatis apicem elytrorum paullo superantibus; tarsis pallidis, articulo 1:o posteriorum 2:o et 3:o simul sumtis plus triplo longiore; corpore infra, vittis duabus nigris prosterni exceptis, toto sulphureo. — Long. corporis 10 mm.

Java. — Museum Holmiae.

228. **Chlorophorus abyssinicus** n. sp. — Parvus, nigrofuscus, undique pilis brevissimis adpressis griseis vestitus et supra maculis parvis ochraceo-pilosis ornatus; fronte lata transversa grisea; vertice ochraceo bimaculato; antennis medium elytrorum attingentibus, fuscobrunneis, articulis 3—9 ad basin griseo-annulatis, articulo 3:o quam 4:o vix longiore; prothorace convexo, utrinque æqualiter rotundato, latitudine fere longiore vitta dorsali in medio late interrupta maculis tribus utrinque lineaque laterali postice abrupta ochraceis; scutello latissimo, longitudine duplo latiore, ochraceo pubescente; elytris subcylindricis, pronoto haud latioribus, apice late oblique truncatis, subinermibus, maculis 8 ochraceis rotundatis vel paullum elongatis ornatis, quarum una elongata pone scutellum et altera elongata ad suturam ante apicem, apice ipso immaculato; corpore infra griseo-pubescente immaculato, basi femorum, tibiis tarsisque brunneis; femoribus sat incrassatis haud carinatis, posticis apicem elytrorum parum superantibus; articulo primo tarsorum posteriorum reliquis simul sumtis haud longiore. — Long. corporis 10 mm.

Abyssinien in der Gegend von Harrar. — G. KRISTENSEN. — Reichsmuseum in Stockholm.

Die Art ist mit *Chl. capensis* CAST. & GORY nahe verwandt und stimmt in den morphologischen Kennzeichen mit demselben völlig überein. Wie *capensis* weicht sie recht erheblich von den typischen *Chlorophorus*-Arten ab. Durch die Farbe der Zeichnungen erinnert *abyssinicus* an *Xylotrechus pantherinus*.

229. **Chlorophorus aurantiacus** n. sp. — Niger, infra sordide virescente-flavido tomentosus, tomento ad latera segmentorum 1—3 abdominis densiore et pallidiore; capite toto nigro; pronoto toto dense aurantiaco-tomentoso; scutello flavo-tomentoso; elytris apice truncatis aurantiaco-tomentosis, humeris, vitta laterali usque ad apicem extensa et ante medium dentato-dilatata, fascia transversa angusta mox pone medium fasciaque subapicali extus dilatata nigris et nigrotomentosis; pedibus nigris flavido-pubescentibus; femoribus intermediis utrinque carinatis, posticis simplicibus; articulo 1:o tarsorum posticorum reliquis simul sumtis parum longiore. Long. corporis 13—15 mm.

Deutsch Neu Guinea: Sattelberg. — Reichsmuseum in Stockholm.

Durch Farbe und Zeichnung unterscheidet sich diese Art sofort von allen anderen bisher bekannten Arten.

230. **Chlorophorus eximius** n. sp. — Fig. 49. — Nigro-fuscus, supra dense flavo-, infra griseo-pubescentis; antennis medium elytrorum vix superantibus, dense albido pubescentibus; prothorace globoso, subtransverso maculis tribus nigris, media postice profunde incisa, lateralibus rotundatis ornato; scutello transverso, obtusissimo; elytris subcylindricis apice subrecte truncatis et fere inermibus, signaturis senis nigris ornatis scilicet: vitta laterali ab humero fere ad apicem extensa; striga brevi humerali antice cum vitta laterali conjuncta; vitta media basali prope scutellum incipiente et primam tertiam partem fere occupante; fascia obliqua paullo ante medium ad suturam scutellum versus producta, extus valde abbreviata; vitta recta pone medium antice ramo obliquo cum sutura conjuncta; fascia anteapicali subtransversa extus cum apice vittae lateralis conjuncta; pectore abdomineque praesertim ad latera flavescentibus; femoribus intermediis et posticis utrinque carinatis; articulo primo tarsorum posticorum 2:o et 3:o simul sumtis parum longiore. Long. corporis 13 mm. Borneo.

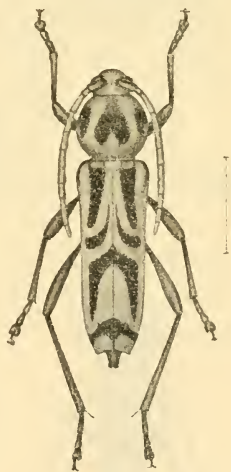


Fig. 49. *Chlorophorus eximius* AURIV.

Mit *Chl. annularis* und *jucundus* nahe verwandt, aber mit einem viel breiteren, kugelförmigen Halsschild und ganz verschiedenen Zeichnungen der Flügeldecken. Das erste Glied der Hintertarsen ist viel kürzer als bei *annularis*.

231. **Chlorophorus Manillae** n. sp. — Niger, cinereo-pubescent; capite cinereo, fronte sat lata, genis quam lobis oculorum vix brevioribus; antennis quam oculis multo minus distantibus, medium elytrorum attingentibus articulis 1—5 nigris, reliquis albido-griseis; prothorace latitudine vix longiore, apice quam basi angustiore, utrinque fortiter rotundato, supra convexo griseo macula transversa media et macula rotundata utrinque ante medium nigris; scutello dense albotomentoso; elytris nigris apice truncatis et extus distincte dentatis plaga magna subtrigona pone humeros, linea ad suturam pone scutellum incipiente et oblique retrorsum versus marginem arcuata marginem autem non attingente, fascia subtransversa pone medium ad suturam paullo dilatata apiceque cinereis; corpore infra cinereo margine mesosterni, episternis metasterni maculaque utrinque segmenti 1:i et 2:i abdominis albis; femoribus intermediis et posticis extus tenue carinatis; articulo 1:o tarsorum posticorum reliquis simul sumtis haud longiore. — Long. corporis 15 mm.

Philippinen: Manilla. — Museum Holmiae.

Die graue Bogenlinie der Flügeldecken verläuft fast parallel mit der Hinterseite des grossen Schulterfleckens.



Fig. 50. *Chlorophorus Moultoni* AURIV.

232. **Chlorophorus Moultoni** n. sp. — Niger, pube tenui fusco-grisea vestitus, prothorace convexo subgloboso et leviter transverso fascia media transversa in disco rotundato-dilatata ornato; scutello dense albotomentoso; elytris fasciis tribus cinereis instructis, prima obliqua, mox pone scutellum incipiente et ad latera fere ad humeros recurva ad suturam leviter dilatata; secunda paullulo ante medium sita, leviter arcuata subtransversa, ad suturam parum latiore; tertia pone medium lata subtriangulari vel fere semicirculari, apice elytrorum truncato, obsolete grisescente; lateribus

sterni et segmentis duobus primis abdominis (basi excepta) dense albido pubescentibus; articulo 1:o tarsorum posteriorum 2:o et 3:o simul sumtis haud multo longiore. Long. corporis 10 mm.

Borneo. — Von Director MOULTON mitgeteilt. — Reichsmuseum in Stockholm.

233. **Chlorophorus Sumbavae** n. sp. — Elongatus, fere linearis, niger, infra virescente flavido-tomentosus supra maculis flavo-aureis ornatus; capite flavido genis lobis oculorum multo brevioribus; antennis quam oculis minus distantibus, nigris, medium elytrorum fere superantibus; prothorace fere regulariter elliptico, latitudine longiore, elytris fere latiore, flavo-aureo, vitta lata nigra apicem, non autem basin attingente et utrinque ramo ad latera in maculam rotundatam dilatato instructa ornato; scutello valde transverso et obtuso, dense flavo tomentosus; elytris elongatis angustis, apicem versus vix angustatis, nigris, fascia basali et maculis 5 rotundatis flavo-aureis ornatis; macula 1:a pone humeros, 2:a parva ad marginem ante medium, 3:a magna rotundata prope medium antice vitta suturali flava cum fascia basali conjuncta, 4:a pone medium transversa nec marginem nec suturam attingente antice valde convexa, postice leviter emarginata, 5:a apicali; elytris apice truncato-emarginatis utrinque spinosis; pedibus nigrofuscis, femoribus intermediis et posterioribus acute carinatis; articulo 1:o tarsorum posteriorum reliquis simul sumtis fere brevioribus. Long. corporis 12 mm.

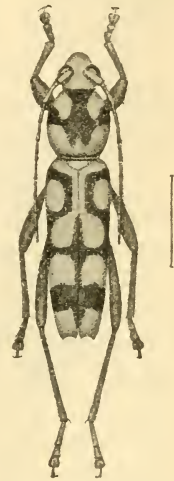


Fig. 51. *Chlorophorus Sumbavae* AURIV.

Insel Sumbava. — Museum Holmiae.

### Lamiidae.

234. **Tmesisternus sulcatus** n. sp. — Pallide viridis vel virescente-brunneus, interrupte griseo-pubescentis; capite fere impunctato; fronte et vertice trisulcatis sulcis exterioribus irregulariter curvatis; pronoto parum convexo, utrinque punctato et acute bidentato, supra sulcis duobus curvatis antice

approximatis instructo, sulcis et lateribus densius griseo-pubescentibus; scutello subrotundato, longitudine vix latiore; elytris pone basin convexis, apice late recte truncatis angulo exteriore brevissime dentato, profunde sulcatis et costulatis, sulcis et costulis pone basin fascia lata transversa lævissima nitida omnino interruptis et prope apicem desinentibus, sulcis et macula magna laterali depressa ante medium suturam haud attingente dense griseo-tomentosis; corpore infra brunneo, medio lævi, glabro, nitido, ad latera griseo-pubescente et fusco-punctato; pedibus brunneis vel fuscis, tenue pubescentibus impunctatis. Long. corporis 16—18 mm.

Deutsch Neu Guinea. — Reichsmuseum in Stockholm.

Diese durch die Furchen und den grossen hellen Seitenfleck der Flügeldecken ausgezeichnete Art, scheint mit *viridis* GESTRO und *arfakianus* GESTRO verwandt zu sein.

235. **Tmesisternus Wiedenfeldi** n. sp. — Nitidus, pallide brunneus lateribus capitatis, pronoti, pectoris et abdominis griseo-tomentosis, elytris lævibus nitidissimis maculis binis impressis basalibus, macula magna laterali ante medium, fascia transversa in maculis divisa pone medium, maculisque parvis reticulatim connexis in parte apicali griseo-albido tomentosis ornatis, pone medium obsolete costulatis haud sulcatis, usque ad partem apicalem remote punctulatis; pronoto lævi haud sulcato utrinque punctato; scutello lævi, normali angulis lateralibus pubescentibus; pedibus totis brunneis. Long. corporis 18 mm.

Deutsch Neu Guinea: Sattelberg und Wareo. — Zoologisches Museum in München und Reichsmuseum in Stockholm.

Erinnert durch die Zeichnung an *T. opalescens* PASC. und *sulcatus* AURIV., unterscheidet sich aber vom letzteren durch die glatten, nicht gefurchten Flügeldecken und Halsschild und vom vorigen durch das normal gebildete Schildchen und die Farbe der Flecken. Von Herrn VON WIEDENFELD entdeckt und aus dem zoologischen Museum des Bayerischen Staates in München mitgeteilt.

### **Dolichostyrax** nov. gen.

Dorcadioninae.

Palporum articulus ultimus subcylindricus. — Epistoma occultum. — Frons subquadrata. — Genae longae. — Oculi rude



granulati, modice emarginati; lobus inferior quam superior paullo major et latior. — Tuberculi antenniferi validi, subparalleli, ad basin connati, supra sulco profundo triangulari separati. — Antennae corpore parum breviores, subfiliformes; scapus longus, curvatus, apicem versus sensim paullo incrassatus, medium prothoracis attingens, apice simplex et inermis; articulus 2:us 3:o plus quadruplo brevior; 3:us elongatus, scapo tamen duplo brevior, 4:o sat longior; sequentes sensim breviores, 11:us 10:o fere duplo longior, apice acuminatus; 4:us et 5:us infra area elongata distincta nigro-velutina (sensoria) instructi. — Prothorax elongatus, longior quam latior, basin versus angustatus, utrinque tuberculo obtuso armatus. — Scutellum parvum, valde transversum, obtuse triangulare. — Elytra oblonga basin et apicem versus angustata, ad basin prothorace paullulum latiora, apice rotundata, supra tuberculata; latera deflexa acetabula postica attingentia. — Prosternum inter coxas parum arcuatum, subplanum, postice dilatatum. — Processus mesosterni declivis, apice truncatus et medium coxarum attingens. — Metasternum brevissimum, inter coxas coxis ipsis haud longius. — Abdominis processus intercoxalis latus, obtusus; segmentum primum 2:o et 3:o simul sumtis longius. — Acetabula antica extus paullulum angulata, postice clausa; intermedia extus aperta. — Pedes longi; femora sublinearia, postica apicem elytrorum attingentia, ad basin valde curvata; tibiae intermediae extus prope apicem incisae; tarsi breves, articulus 1:us 2:o et 3:o simul sumtis multo brevior; unguiculi divaricati.

Mit *Pantilema* verwandt aber mit ganz verschiedenen Fühlern.

236. **Dolichostyrax Moultoni** n. sp. — Fuscus, indumento brunneo, infra paullo pallidore vestitus; supra undique rude punctatus infra cum pedibus et antennis impunctatus; fronte convexa; prothorace supra tuberculis tribus obtusis parum distinctis instructo; elytris usque fere a basi biserialim, pos-

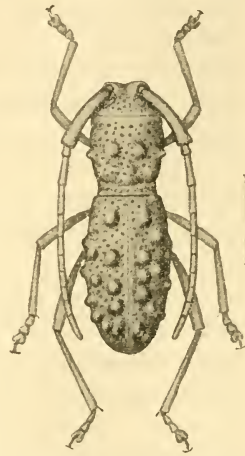


Fig. 52. *Dolichostyrax Moultoni* AURIV.

tice triseriatim tuberculatis, apice declivibus et obtuse rotundatis. Long. corporis 12 mm., lat. ad humeros 3,2 mm.

Borneo: Kuching. — Reichsmuseum in Stockholm.

### **Pantilema** nov. gen.

#### Dorcadioninae.

*Epistoma occultum*. — Frons quadrata vel latitudine fere altior. — Genae longissimae. — Oculi aequilati, angusti, regulariter curvati, rude granulati, ab antennis sat distantes. — Tuberculi antenniferi crassi, connati, supra sulco parum profundo separati. — Antennae corpore multo breviores, medium elytrorum vix superantes, sat crassae, filiformes; scapus fere rectus subcylindricus, altitudine capitis vix longior, apice simplex et inermis; articulus 2:us elongatus 3:o haud duplo brevior; articuli 3—10 subaequales, breves, latitudine vix duplo longiores; 11:us reliquis paullo longior, apice obtusus. — Prothorax inermis, basin versus angustatus. — Elytra elongata, angusta, ad basin prothorace omnino non latiora, in medio leviter dilatata, apice angustata et rotundata, utrinque valde deflexa, acetabula postica attingentia, ad medium baseos triangulariter depressa scutellum simulantia. — Pedes modice elongati; femora leviter incrassata, postica apicem elytrorum paullulum superantia; tibiae intermediae extus prope apicem incisae; tarsi mediocres, articulus 1:us 2:o et 3:o simul sumtis brevior; unguiculi divaricati. — Prosternum inter coxas parum arcuatum, subplanum, postice dilatatum. — Processus metasterni sat latus, declivis. — Processus intercoxalis abdominis latus, apice obtusissimum; segmentum primum abdominis 2:o et 3:o simul sumtis longius.

237. *Pantilema angustum* n. sp. — Elongatum, angustum, supra nigrum, subnudum, infra indumento griseo-flavido vestitum; antennis, fronte pedibusque breviter setulosis; fronte convexa impunctata; vertice et temporibus tumidis, punctis magnis paucis impressis; prothorace latitudine longiore, apicem versus latiore, punctato et leviter inaequali, elytris elongatis, apice declivibus, seriatim punctatis, ante medium fere laevibus, pone medium tuberculis magnis, obtusis, biseriatis

brevissime nigro setulosis instructis. Long. corporis 12 mm., lat. ad humeros 3 mm.

Borneo: Samarahan. — Reichsmuseum in Stockholm.

238. **Haplohammus argentatus** n. sp. — Brunneo-fuscus, dense griseo-sericeo-tomentosus, supra præsertim in elytris valde holosericeo-mutans; fronte transversa punctata; oculis mediocribus lobis inferioribus angustis pyriformibus, genis vix longioribus; vertice punctato; prothorace subtransverso, supra utrinque sat dense punctato, infra spinam lateralem impunctato, supra pone apicem haud sulcato, ad basin leviter bisulcato; scutello leviter transverso, apice truncato medio nudo et laevi; elytris subcylindricis apice rotundatis et omnino inermibus, usque ad apicem irregulariter punctatis, inæqualibus, valde brunneo- et subargenteo-sericeo-mutantibus; corpore infra cum pedibus impunctato, æqualiter griseo-tomentoso. Long. corporis 11—21 mm.

♂. Antennæ corpore fere duplo longiores; articuli 3—5 incrassati et elongati, 5:us apicem elytrorum fere attingens; femora modice incrassata; segmentum ventrale ultimum transversum, apice subtruncatum vel leviter emarginatum.

♀. Antennæ corpore parum longiores simplices; articulus 5:us medium elytrorum vix superans; femora vix incrassata; segmentum ventrale ultimum convexum prope apicem transverse impressum et apice ipso deflexo emarginatum.

Diese in Neu Süd Wales nicht seltene Art ist wahrscheinlich »*argentatus*» HOPE in litt. und ist besonders durch die Bildung der männlichen Fühler und durch die stark seidenglänzende und auf den Flügeldecken schillernde Bekleidung ausgezeichnet.

239. **Coelosterna variegata** n. sp. — Fusca, sericeo-brunneo-tomentosa, elytris maculis et punctis flavo-hirsutis irregulariter conspersis; antennis corpore vix longioribus, fusco-brunneis, haud annulatis, tenuissime pubescentibus, infra breviter, ad basin densius ciliatis; fronte modice angustata lobo inferiore oculorum vix angustiore, ad latera leviter punctulata; vertice inter oculus profunde sulcato; prothorace transverso utrinque acuto spinoso, dorso inter sulcis transversis fere plano et subæquali, utrinque granulis nonnullis parvis deplanatis nigris, in depressionibus sitis instructo; fronte et

pronoto sparse pilosis; scutello fere aequilato apice obtuso; elytris ad basin præsertim ad humeros profunde granulato-punctatis, punctis apicem versus sensim minoribus et obsoletioribus, apice recte truncatis et utrinque obtuse dentatis; corpore infra dense tomentoso, haud vel leviter punctato; metasterno tuberculo obliquo conico armato; segmento ventrali ultimo apice dense hirsuto et medio angulariter inciso. ♂. — Long. corporis 31 mm.

Borneo: Kuching. — Museum Holmiæ.

Weicht von den verwandten Arten durch das fast ebene Halsschild, die gefleckten Flügeldecken, die dunklen, einfarbigen Fühler und die quere Spitze der Flügeldecken ab.

240. **Eutaenia borneensis** n. sp. — *E. trifasciellae* WHITE similis et affinis antennis scapo antice fulvo-pubescente excepto nigris, plaga basali elytrorum majore et pallidiore, fasciis elytrorum angustioribus et ad suturam interruptis tarsisque supra fulvo-pubescentibus distincta. Brunneo-fusca dense fulvo-pubescentis, articulis 2—11 antennarum, fascia transversa media prothoracis, fasciis duabus angulatis elytrorum ad suturam interruptis (prima extus usque ad humerum prolongata) maculaque elongata antepicali elytrorum nigris vel nigro-fuscis; plaga magna basali, media, scutellum includente et fasciam primam fere attingente elytrorum fusco-brunnea. Long. corporis 23 mm.

Borneo: Matang at 3000 feet. — Reichsmuseum in Stockholm.

Durch die beinahe schwarzen Fühler und die etwas anders gebildeten Flecke der Flügeldecken von *E. trifasciella* verschieden.

### **Mimohammus** nov. genus.

Frons plana, rectangula. — Oculi modice emarginati; lobi inferiores magni, rotundati, latitudine vix longiores. — Genae mediocres, lobis inferioribus fere quadruplo breviores. — Tuberculi antenniferi validi, divergentes. — Antennæ corpore plus duplo longiores, setulis brevibus paucis articulorum 1—3 exceptis, haud infra ciliatæ; scapus obconicus cicatrice completa; articulus 3:us scapo paullo longior, reliqui 3:o paullo longiores. — Prothorax transversus, utrinque spina valida mediana, triangula armatus, ante basin apicemque

transversim sulcatus, supra inter spinas carinula transversa recurva armatus, basi fere truncatus. — Scutellum apice rotundatum. — Elytra elongata, subcylindrica, ad basin subtruncata humeris fere rectis, apice conjunctim rotundata. — Prosternum inter coxas subangustum valde arcuatum, apice modice dilatatum et utrinque tuberculo parvo instructum. — Acetabula antica extus angulata et postice anguste aperta. — Processus mesosternalis inter coxas angustus, subplanus, coxas paullum superans, antice leviter tuberculatus et subtruncatus. — Acetabula intermedia extus aperta. — Metasternum modice elongatum episternis postice angustatis. — Pedes subæquales; femora sublinearia vel paullum fusiformia; tibiae compressae, anticae curvatae, intermediae integrae, posticae apice brevissime bicalcaratae; tarsi mediocres, articulus 1:us 2:o et 3:o simul sumtis brevior; unguiculi divaricati.

Diese Gattung scheint in der Nähe von *Cereopsius* zu stehen und weicht davon durch die medianen Seitenhöcker des Halsschildes, die grösseren Augen und den längeren und mehr zylindrischen Körper ab. In der Körperform stimmt sie völlig mit *Monochamus* überein.

241. **Mimohammus flavescens** n. sp. — Brunneus, supra lanugine densa flava, infra pube grisea vestitus; genis subnudis; antennis fuscis, tenuiter griseo-pubescentibus, scapo densius griseo-vestito; articulo 3:o et sequentibus ad basin anguste cinereo-annulatis; elytris prope medium striga parva transversa subobliqua fuscobrunnea ornatis; capite impunctato; pronoto ad carinam transversam punctis paucis impresso; elytris punctatis sed punctis lanugine densa fere omnino tectis. Long. corporis 25 mm., lat. ad humeros 8 mm.

Borneo: Kuching. — Reichsmuseum in Stockholm.

Durch Grösse, Farbe und Form dem *Monochamus sulphurifer* HOPE ähnlich, aber mit mehr zylindrischen Flügeldecken.

242. **Thermonotus coeruleipennis** n. sp. — Rufo-testaceus, antennis, tibiis, tarsis, apice femorum et mandibularum maculaque scutelli nigris; elytris nitidis læte coeruleis ad basin rude apicem versus lævius punctatis; omnino non costulatis; prothoracis disco elevato, inæquali, subrugoso. Long. corporis 19 mm.

Borneo: Matang. — Museum Holmiae.

Ist dem *Th. nigripennis* RITS. sehr ähnlich und vielleicht nur eine Rasse dieser Art.

243. **Thermonotus cylindricus** n. sp. — Subbrevis, robustus elytris apicem versus parum angustatis, fere cylindricis; ruber, supra subnitidus et tenuissime, infra densius fulvido-pubescentis; antennarum articulis 1—4 pallide testaceis reliquis fuscis; scutello nigro-maculato; fronte impunctata, vertice tumidiusculo in medio sulcato; prothorace transverso utrinque pone medium tuberculo validissimo triangulo armato, supra obtuse trituberculato et inter tuberculos fortiter rugoso; scutello obtuse triangulo; elytris nitidis, apice rotundatis, subseriatim punctatis punctis apicem versus obsoletioribus, pone medium brevissime setulosis; segmentis abdominalibus utrinque ad basin foveolatis. ♀. Long. corporis 18 mm.

Borneo: Limbang. — Reichsmuseum in Stockholm.

Durch Grösse, Färbung und Körperform erinnert diese Art sehr an *Asthatodes perplexa* NEWM. von den Philippinen.

244. **Pharsalia nigrofasciata** n. sp. — Nigrofusca, pube tenui grisea vestita, maculis et vittis ferrugineo-lanuginosis variegata; tuberculis antenniferis contiguus intus spinosis; antennis unicoloribus fuscis scapo cylindrico; fronte et vertice ferrugineo-vittatis, genis macula obliqua ferruginea ornatis; prothorace supra vittis 4 ferrugineis ornato, in medio tuberculo parvo nigro et utrinque tuberculo valido triangulati armato; scutello apice obtuso ferrugineo; elytris ad basin inter humerum et scutellum tuberculo obtuso armatis apice rotundatis, ad basin ferrugineis, paullo pone basin fascia lata transversa nigro-velutina, deinde fascia flavescens ferrugineo-variegata, pone medium fascia trigona irregulari ad suturam interrupta ornatis, apice griseo et ferrugineo variegatis; corpore infra brunneo, nitido, tenuissime griseo pubescente et ad latera plus minus ferrugineo variegato; pedibus brunneis, femoribus in medio tibiisque ad basin plus minus infuscatis. Long. corporis 14 mm.

Borneo: Balangeau. — Reichsmuseum in Stockholm.

245. **Planodes variegatus** n. sp. — Nigro-fuscus, vittis et maculis flavido vel griseo-tomentosis variegatus; capite

flavido-tomentoso, fascia frontali inter oculos, macula lata pone oculos maculaque parva genali subnudis fuscis, vitta genali sub oculos ad latera usque ad basin abdominis continuata dense flavescente-albido-tomentosa; prothorace supra in medio planato et obsolete carinulato, utrinque corrugato et punctato, vittis 4 male definitis flavido-pubescentibus ornato lateribus supra vittam albidam late nigris subnudis; mesonoto utrinque macula parva albida; scutello subtruncato, fusco macula parva apicali albido-tomentosa; elytris sat elongatis, dorso planatis, apice rotundatis angulo suturali obtuse producto, dimidio basali maculis flavido-tomentosis et punctis profunde impressis fuscocinctis variegato, fascia ante medium angusta obliqua nigra, pone medium fascia latissima transversa nigra, tricolostulata et parce punctata apice iterum flavido-tomentoso; corpore infra cum pedibus grisescente pubescente; antennis fusco-brunneis articulis 1—4 flavido-tomentosis, 3:o et 4:o apice nigris et nigro-hirsutis; scapo leviter punctato; articulo 3:o quam scapo multo, quam articulo 4:o duplo longiore, apice spina valida brunnea armato, articulo 4:o curvato apice angulato-dentato, 5—11 fuscis ad basin anguste cinereis. Long. corporis 16 mm.

Borneo: Limbang Fluss. — Reichsmuseum in Stockholm.

246. *Planodes bifasciatus* n. sp. — Nigro-fuscus pube flavescente infra flavo-griseo vestitus; capite antice inter oculos late nigrofasciato et pone oculos macula latissima nigra ornato; prothorace apicem versus leviter angustato, supra deplanato, lævi, utrinque corrugato et punctato; scutello obtuse rotundato; elytris elongatis, supra planatis, sparse punctatis, apice rotundatis angulo suturali paullulum producto, humeris et fasciis duabus angulatis suturam non omnino attingentibus nigris, lituris paucis subapicalibus fuscis; apice femorum, annulo subbasali tibiarum, tarsisque fuscis cinereo-pubescentibus; tarsorum articulo ultimo apice nigro; antennis (♂) corpore fere tertia parte longioribus, nigris, infra tenue ciliatis; scapo punctato, articulo 3:o quam scapo multo longiore ad basin cinereo apice intus breviter spinoso, articulo 4:o quam 3:o multo brevior, ad basin albo, apice inermi, reliquis brevioribus ad basin obsolete cinereis. Long. corp. 17 mm.

Borneo: Limbang. — Reichsmuseum in Stockholm.

247. **Anancylylus maculosus** n. sp. — Fuscus, supra pube olivescente-brunnea vestitus et maculis numerosis irregularibus griseo-ochraceis ornatus, infra griseo-pubescens ad latera densius, immaculatus; genis latis, lobis inferioribus oculorum multo longioribus; fronte impunctata, ochraceo-trifasciata; pronoto subtransverso, utrinque punctato maculis ochraceis plus minus confluentibus; scutello semiorbiculari; elytris ad basin profunde minus dense subgranuloso-punctatis punctis apicem versus sensim obsoletioribus maculis ochraceis plus minus in lineas transversas valde angulatas connexis. Long. corporis 14—15 mm.

Deutsch Neu Guinea. — Reichsmuseum in Stockholm.

Mit *A. simulans* nahe verwandt und hauptsächlich nur durch die gelblichen Flecke der Oberseite verschieden. Die Punkten der Flügeldecken nur im ersten Drittel tief und schwach granuliert.

248. **Cacia? bispinosa** n. sp. — Brevis, nigra, flavescens-griseo-tomentosa; fronte, pronoto, basi et apice elytrorum flavido-tomentosis; fronte granulato-punctata, lata, subquadrata, fere plana; genis longissimis lobo inferiore oculorum fere triplo longioribus; oculis *subdivisis* lobis sat *late separatis*; antennis feminae corpore vix longioribus; scapo nigro, foveolato-punctato articulo 3:o brevior, hoc longo dimidio basali albido, apicali nigro, apice spina longa valida brunnea armato, articulo 4:o albido apice nigro et spina longa valida armata, quam 3:o duplo brevior, articulis 5—11 brevibus, transversis, simul sumtis quam 3:o fere brevioribus; próthorace cylindrico, transverso, punctis nigris et nigro-areolatis plus minus confluentibus variegato; elytris brevibus ad basin inter humerum et scutellum costato-elevatis, apice rotundatis, profunde irregulariter punctatis punctis apice obsoletioribus, in medio latissime nigris, maculis cinereo-tomentosis reticulatim conjunctis variegatis, parte apicali flavidæ prope marginem nigro-maculata; pedibus griseis tarsis et apice tibiarum nigris. Long. corporis 10 mm.

Borneo: Matang. — Reichsmuseum in Stockholm.

Diese Art und *melanopsis* PASC. unterscheiden sich von den typischen *Cacia*-Arten durch die fast geteilten Augen und die langen kräftigen Dornen des dritten und vierten Fühlergliedes und können als Typen einer neuen Gattung oder Untergattung, *Acanthocacia*, betrachtet werden.



249. **Aesopida? fasciculata** n. sp. — Fusca, flavo-griseo-tomentosa, supra punctis nigro-cinctis maculisque ferrugineis variegata; fronte lata, plana, subquadrata; genis quam lobis inferioribus oculorum duplo longioribus; oculis subdivisis minute reticulatis lobis inferioribus subquadratis; antennis maris corpore parum longioribus, apice ungue tenuissimo arcuato armatis, scapo medium pronoti fere attingente leviter obconico; articulo 3:o subcurvato, quam scapo haud longiore; 4:o quam 3:o brevior, apice extus dense nigro-hirsuto, reliquis brevioribus, ad basin cinereis, apice late nigris, ultimo piloso; prothorace transverso, utrinque prope marginem anticum tuberculo parvo armato, intra apicem transverse sulcato et supra paullum inaequali; elytris brevibus, sensim declivibus, apice conjunctim late rotundatis, prope basin inter scutellum et humerum tuberculo elongato alte elevato validissimo supra laevi ad latera granulato armatis, ad basin granulatis, undique profunde minus dense punctatis; pedibus brevibus, femoribus praesertim anticis incrassatis, tibiis pilosis; processibus proet mesosterni truncatis, infra leviter sulcatis, mesosterni utrinque tuberculo parvo armato.

Borneo: Balangan. — Reichsmuseum in Stockholm.

Weicht durch die Körperform und die Bildung der Fühler von *Ae. malasiaca* recht erheblich ab.

250. **Alphitopola Kristenseni** n. sp. — Fusca, capite antennisque umbrinis exceptis, tota tomento denso cretaceo vestita, pedibus minus dense vestitis brunnescentibus; capite nigro-fusco et umbrino tomentoso, punctulato, fronte acute carinulata, vertice tenue sulcato; genis quam lobis inferioribus oculorum tertia parte brevioribus; antennis feminae apicem elytrorum attingentibus, simplicibus, articulo 3:o elongato scapo et articulo 4:o multo longiore, articulis 4—11 sensim brevioribus; pronoto transverso, subcylindrico, basin versus parum angustato, pone apicem obsoletissime sulcato, ante basin leviter bisulcato, lateraliter omnino inermi; scutello apice obtuso, grisescente; elytris apice rotundatis inermibus, ad basin rude punctatis, sed punctis tomento cretaceo fere omnino obtectis; mesosterno antice tuberculato et subtruncato. Long. corporis 19 mm.

Abyssinien: Harrar. — G. KRISTENSEN. — Reichsmuseum in Stockholm.

Offenbar mit *A. lactea* THOMS. und *Robecchii* GESTRO nahe verwandt, aber durch das unbewaffnete und einfarbige Halsschild und die einfarbigen Flügeldecken verschieden.

251. *Alphitopola hæmorrhoidalis* n. sp. — ♂. Fusca, cinereo-pubescentis; capite, tertia parte apicali elytrorum segmentisque 2—5 ventralibus rubrescente tomentosis; vitta lata utrinque prothoracis in capite ad oculos producta rufescente albida; fronte subquadrata medio tenue carinulata; lobis inferioribus oculorum parum elongatis quam genis paullo longioribus; antennis corpore dimidio fere longioribus, articulis 3:0 et 4:0 elongatis et (summo apice articuli 4:i excepto) incrassatis, infra dense et brevissime albido-ciliatis, cicatrice scapi fere omnino clausa, articulo ultimo incrassato fusco; prothorace subcylindrico, parum transverso, supra vix sulcato inter vittas laterales supra late rufobrunneo et leviter fusco-pubescente; scutello apice subtruncato; elytris subcylindricis, apice singulatim rotundatis inermibus, a basi ultra medium submaculatim cinereo-pubescentibus, apice rubro- et fusco-marmoratis. Long. corporis 14 mm.

Abyssinien: Harrar. — G. KRISTENSEN. — Reichsmuseum in Stockholm.

252. *Alphitopola balteata* n. sp. — ♂. Nigra, supra irregulariter in elytris maculatim brunnescente griseo, infra æqualiter griseo-pubescentis, elytris ante medium fascia transversa alba, in medio et ad marginem puncto nigro ornata, instructis; fronte leviter convexa, carinulata; antennis corpore plus tertia parte longioribus, pallidis, griseo-pubescentibus, articulo 3:0 elongato haud incrassato, fasciam albam elytrorum attingente, reliquis sensim brevioribus, ultimo nigro, leviter incrassato, obtuso; prothorace transverso sulcis duobus transversis nudis insculpto, utrinque granulo nitido laterali loco tuberculi instructo, impunctato; scutello obscuro, subtransverso, obtuse rotundato; elytris subcylindricis, apice rotundatis, ad basin profunde apicem versus sensim levius punctatis; segmentis ventralibus utrinque depressione nigra et macula adjacente densius tomentosa ornatis; mesosterno tuberculo parvo armato. Long. corporis 10 mm.

Abyssinien: Harrar. — G. KRISTENSEN. — Reichsmuseum in Stockholm.

253. **Alphitopola Peeli** GAHAN. — ♂. Brunnea, supra pube ochracea, infra grisea vestita; elytris albosignatis; fronte subquadrata medio longitudinaliter impressa et carinulata; antennis corpore dimidio longioribus, scapo subcylindrico cicatrice fere omnino clausa, articulis 3—5 elongatis et (apice quarti excepto) incrassatis densius griseo-pubescentibus, ultimo acuminato, quam paenultimo paullo longiore; prothorace transverso, cylindrico, utrinque tuberculo minuto vel granulo obtuso instructo, sulcis duobus transversis rectis profundis nitidis partito et ad basin sulco tertio obsoletiore instructo, area media punctis perpaucis profundis impressa; scutello subquadrato, apice truncato; elytris apicem versus *sensim* angustioribus, apice rotundatis, inermibus, pube lutescente grisea tenuiter ad suturam densius vestitis et signaturis 4 niveis ornatis sc. annulo magno elongato discali ante medium, annulo minore laterali pone humeros et vittis duabus abbreviatis pone medium, interna brevior; corpore infra toto griseo-pubescente, unicolore, segmentis ventralibus utrinque depressione subnuda nigricante instructis. Long. corporis 13—15 mm.

Abyssinien: Harrar. — G. KRISTENSEN. — Reichsmuseum in Stockholm.

Die Hinterschenkel überragen nicht das dritte Ventralglied. Die Mittelbrust ist vorn stark gebogen aber nur schwach gehöckert. Die zwei hier beschriebenen Männchen gehören offenbar zu *Peeli* GAH., weichen aber ein wenig in der Farbe ab.

### **Sternotomiella** nov. gen.

A genere *Sternotomis* tibiis extus carinatis, scapo antenrum brevissimo prothoracem vix attingente, prothorace transverso, cylindrico sulcis transversis, scutello brevi obtuso, prosterno antice truncato, haud dilatato, postice fortiter declivi differt.

Zu dieser Gattung gehören *Sternotomis fulvosignata* QUED. und *Wissmanni* QUED., von denen der letztere in der Zeichnung der Flügeldecken äusserst veränderlich ist, indem dieselben bald fast nackt mit je 2 bis 3 hell befizten Flecken, bald fast ganz weisslich bekleidet sind. »*Zographus*» *Lanei* HEATH gehört wahrscheinlich auch zu dieser Gattung und ist vielleicht nur eine Form von *Wissmanni*.

254. **Ceroplesis reticulata** n. sp. — Nigro-fusca, pube concolore vestita et setulis minutissimis albidis minus dense conspersa; elytris, parte fere quarta basali excepta, lineolis obsolete rubrescentibus et omnino reticulatim conjunctis ornatis; capite impunctato tuberculis antenniferis divergentibus angulum fere rectum formantibus; prothorace transverso utrinque pone medium breviter tuberculato, supra in medio parum inaequali, haud vel vix punctato, in medio inter tuberculos leviter elevato; scutello apice obtuse rotundato; elytris elongatis subcylindricis, apice conjunctim rotundatis, ad basin sparsim punctatis, nec granulatis nec rugosis punctis apicem versus sensim obsoletioribus; corpore infra nigro albidose-tuloso; pedibus ad partem grisescentibus. — Long. corporis 30—38 mm.

♂. Antennæ corpore articulis 9—11 superantes. Pedes antici elongati et incrassati. Segmentum ventrale ultimum apice late truncato-emarginatum et dense nigro-pilosum.

♀. Antennae corpore breviores. Segmentum ventrale ultimum longitudinaliter sulcatum.

Abyssinien. — GUNNAR KRISTENSEN. — Reichsmuseum in Stockholm.

Ist mit *C. irregularis* HAR. und *Restitutae* AURIV. verwandt, weicht aber von beiden durch die einfache Punktierung der Flügeldecken und die regelmässig netzförmige Zeichnung derselben ab.

255. **Ceroplesis Restitutae** n. sp. — Elongata, subcylindrica, nigra, tenuiter fusco-pubescens et setis brevibus albidis fere undique conspersa; elytris basi apiceque exceptis irregulariter pallide rufescente marmoratis; tuberculis antenniferis valde divergentibus sulco obtusangulo separatis; fronte inter tuberculos canaliculata; genis lobis inferioribus oculorum brevioribus; prothorace subtransverso undique valde rugoso-punctato, utrinque distincte bituberculato, tuberculo posteriore majore, sulcis transversis supra parum distinctis; scutello laevi apice subtruncato; elytris ad basin inter scutellum et humeros obtuse tuberculatis, apice conjunctim rotundatis, inermibus, ad basin rude punctatis et usque ad medium granulatis, punctis apicem versus obsoletioribus, parte immaculata apicali omnino laevi impunctata; corpore infra unicolore nigro, pectore griseo piloso. Long. corporis 26—27 mm.

♂. Antennæ corpore paullo longiores articulo nono apicem elytrorum attingente. Segmentum ventrale ultimum apice late emarginatum, dense nigrociliatum.

♀. Antennae corpore breviores. Segmentum ventrale ultimum convexum, apice depresso-truncatum, ad basin et apicem linea media impressum.

Deutsch Ostafrika: Mangu. — Museum Holmiæ, Collectio Ertl.

Mit *C. irregularis* HAR. nahe verwandt, aber kleiner und viel schlanker gebaut. Die rötlichen Zeichnungen der Flügeldecken sind feiner und viel blasser als bei *irregularis*, treten nur undeutlich hervor und fehlen völlig im Spitzenteil. Das Halsschild ist ganz verschieden skulptiert und hat jederseits zwei stumpfe Dornen. Die Flügeldecken sind an der Wurzel viel dichter und stärker granuliert als bei *irregularis*. Die Art wurde von Soeur RESTITUTE, Missionärin der Weissen Schwestern in Mangu entdeckt.

256. **Chreostes fuscovariegatus** n. sp. — Nigro-fuscus, obesus, tomento griseo, obscure ferrugineo et fusco variegatus; antennis ab articulo 4:0 infuscatis; pronoto vittis tribus latis nigrofuscis ornato, elytris ad humeros latissime nigrofuscis et profunde foveolato-rugosis, colore nigro ad latera medium fere attingente et postice valde angulato-inciso, pone medium elytrorum fasciis duabus valde angulatis fuscis plus minus obsoletis; capite laevi impunctato; pronoto supra carina obtusa in medio fere interrupta, postice dilatata et profunde fissa et utrinque paullo ante medium tuberculo obtuso armato, spina laterali valida triangulari subrecta; punctis elytrorum apicem versus sensim obsoletioribus et apice tomento omnino obtectis; corpore infra impunctato; processu prosteronali antice sulcato et fortiter declivi, postice fere truncato, apice angulato, sed vix tuberculato; processu mesosternali antice valde declivi, subtruncato, apice breviter et obtuse tuberculato. Long. corporis 29—36 mm.

Angola: Baibundo. — Museum Holmiæ et Collectio Ertl.

Viel dunkler als alle andere, bisher beschriebene Arten.

### **Grammoxyla** nov. gen.

A genere *Xylorhiza*, cui affinis, differt corpore brevior et robustiore, fronte inter antennis subplana, lobo inferiore

oculorum reniformium transverso; articulo tertio antennarum scapo multo longiore ultimoque quam pænultimo fere duplo longiore, elytris apice subemarginato-truncatis pedibusque longioribus.

Typus: *Xylorhiza(?) hieroglyphica* REDT.

Die einzige bekannte Art dieser Gattung kommt auch auf Borneo vor; sie erinnert recht viel an einige Phrynetiden Afrikas.

### Hyborhabdinae nov. subf.

Acetabula intermedia extus clausa. — Epimera mesosterni minuta. — Tibiae intermediae extus incisae. — Unguiculi divaricati. — Frons paullum transversa. — Prothorax valde elongatus.

### Hyborhabdus nov. gen.

Oculi emarginati; lobus inferior magnus subtransversus. — Genae mediocres, lobis inferioribus oculorum breviores. — Tuberculi antenniferi divergentes, sulco lato separati. — Antennae longae, corpore longiores; scapus brevis, compressus, intus valde tuberculato-dilatatus; articulus 2:us elongatus, scapo vix duplo brevior; articulus 3:us valde elongatus, filiformis, scapo plus triplo longior; 4:us 3:0 brevior; reliqui 4:0 paullo breviores subaequales; articuli 2—5 infra ciliati. — Prothorax valde elongatus, apicem versus paullum angustatus, longe ante basin transversim sulcatus. — Scutellum latitudine longius, apice obtuse rotundatum. — Elytra valde elongata, sublinearia, ad basin subtruncata et prothorace paullo latiora, apicem versus sensim paullo angustata et apice oblique truncato-emarginata angulis externis breviter spinosis, supra ad basin prope scutellum leviter carinulata carinulis postice in spinam validam, oblique erectam disinentibus. — Acetabula antica postice clausa, extus vix angulata. — Prosternum inter coxas angustum, vix arcuatum, pone coxas valde dilatatum. — Processus mesosterni leviter declivis, inter coxas sat latum, postice truncatum. — Metasternum elongatum; episterna linearia, angustissima. — Abdomen elongatum subcylindricum; processus intercoxalis acutissimus; segmenta apicem versus sensim breviora, quartum subquadratum, quintum apice angustato-rotundatum. — Pedes sat longi;

femora clavata, postica segmentum ventrale secundum superantia; tarsi lineares; articulus primus elongatus, posticorum cylindricus, infra haud spongiosus, 2—4 simul sumtis haud brevior.

257. **Hyborhabdus singularis** n. sp. — Obscure violascente-coeruleus, infra densius, supra tenuiter griseo-pubescentis; tibiis tarsisque nigris, antennis petiolisque femorum testaceis, illis apicem versus pallidioribus, albidis; capite et prothorace impunctatis; elytris striato-punctatis apice laevibus. Long. corporis 2 mm.

Borneo: Matang. — Museum Holmiae.

Erinnert durch die Körperform sehr an die afrikanische Gattung *Anauxesis*.

### **Homonaemomorpha** nov. gen.

Generi *Heteroclytomorpha* BLANCH. valde affinis nec nisi mesosterno antice semicirculariter excavato et prothorace utrinque in medio dentibus duobus approximatis vel dente uno bifido armato distincta.

Zu dieser Gattung gehören wahrscheinlich auch die mir unbekanntenen »*Homonaea bilinea*, *fornicata* und *aliena* NEWM.

258. **H. flavovariegata** n. sp. — Fusco-brunnea, pubescentia cinerea vestita et supra irregulariter flavido-variegata, supra profunde punctata punctis subnudis, infra punctis parum impressis brunneis conspersa; fronte lata transversa rude punctata inter oculos late sulcata; vertice laevi; prothorace transverso, apice subtruncato, ad basin biemarginato, supra haud transversim sulcato, medio nitido glabro, utrinque punctato, lateribus in medio dentibus duobus obtusis ad basin connexis armatis; elytris irregulariter punctatis, apice singulatim rotundatis, supra postice obsolete 3—4 carinatis; antennarum articulo 3:o leviter curvato, quam scapo modice pyriformi longiore. Long. corporis 15 mm.

Borneo: Kuching. — Reichsmuseum in Stockholm.

259. **Pterolophia anoplagiata** n. sp. — Fusca, dense griseo-pubescentis, lineis et maculis flavidis variegata, elytris saepe ante medium fascia lata transversa albescente ornatis;

fronte lata plana, flavo-variegata vel fere omnino flavo-pubescente, sparsim punctata; vertice tumido, punctato; antennis corpore paullo longioribus (♂) vel paullulo brevioribus (♀), articulo 4:o quam 3:o vix aut parum brevior, articulis 4—5 (♂) aut 4—8 (♀) apice intus breviter dentato-angulatis; prothorace quadrato lateribus fere rectis (♂), aut transverso lateribus rotundatis (♀), convexo, griseo, supra lineis duabus longitudinalibus arcuatis et utrinque maculis flavidis ornato; scutello lato, transverso, obtusissimo, griseo; elytris elongatis, ad basin prothorace multo latioribus, apicem versus sensim angustatis, apice late truncatis, supra ante medium distincte planatis, apicem versus sensim declivibus, prope basin leviter cristatis, pone medium tricostatis, costis ante apicem desinentibus, apice albido-lituratis, externa usque ad basin distincta; humeris rude granulato-punctatis, dorso punctato; corpore infra griseo plus minus flavido-variegato, sternis antice et postice lateribusque abdominis pallido-pilosis; segmento ultimo abdominis apice dense hirsuto, maris transverso infra plano macula quadrata fusca in medio, feminae minus transverso infra leviter convexo in medio sulcato et plaga magna nigro-velutina ornato. Long. corporis 16—17 mm., lat. ad humeros 6 mm.

Borneo. — Museum Holmiæ. — Mehrere Stücke.

Durch den Fleck des letzten Ventralgliedes erinnert diese Art an *B. albosignata* BLANCH., ist aber sonst recht verschieden.

### *Synixais* nov. gen.

Nipponinae.

Oculi subdivisi. — Metasternum mediocre, haud breve. — Corpus undique pilosum. — Tarsi postici tibiis haud longiores. — Oculi minute granulati. Frons plana, paullum transversa, lata. — Lobi inferiores oculorum subquadrati, genis multo (fere duplo) breviores. — Antennae corpore breviores, infra usque a basi longe ciliatae; scapus obconicus vel elongato-pyriformis, medium prothoracis attingens; articulus 3:us scapo vix longior, apice intus leviter incrassatus; articulus 4:us 3:o tertia parte brevior, apice paullulum incrassatus; articuli 5—11 breves, 3:o et 4:o simul sumtis breviores; 11:us valde curvatus apice spiniformis. — Prothorax subquadratus,



convexus, omnino inermis; sulcus apicalis supra in medio interruptus; sulcus basalis integer tenuis. — Scutellum apice fere truncatum. — Elytra æqualia, convexa, postice modice declivia, apice conjunctim late rotundata. — Pro- et mesosternum inter coxas sulcata, declivia. — Pedes breves; femora præsertim antica incrassata, fusiformia, postica apicem segmenti ventralis 3:ii haud superantia; tarsorum articulus ultimus reliquis simul sumtis vix brevior.

Scheint sowohl mit *Synelasma* wie mit *Cenodocus* verwandt zu sein.

260. **Synixais fuscomaculata** n. sp. — Griseo-albidotomentosa, infra fere unicolor et impunctata, supra fuscopunctata et fusco-brunneo-maculata, pronoto maculis duabus parvis prope basin, elytris macula parva utrinque prope scutellum, macula prope suturam ante medium, macula magna rotundata marginali pone medium et maculis binis vel ternis anteapicalibus fusco-brunneis; antennis nigro-fuscis scapo et dimidio basali articulorum 3:ii et 4:i albidis; elytris subseriatim profunde punctatis. Long. corporis 12 mm.

Borneo: Sambulong. — Museum Holmiae.

Eine durch die Zeichnung leicht kenntliche Art. Ein zweites Stück, welches auch aus Borneo (Kuching) stammt, ist viel kleiner, nur 7 mm., weicht aber sonst nur durch einen braunen Schulterfleck und einfarbig braune Fühlerglieder ab.

261. **Sodus castaneus** n. sp. — Castaneus; vertice, temporibus antennisque albedo pubescentibus; dorso elytrorum et corpore infra pube tenuissima grisea vestitis; fronte nitida, transversa, subnuda, parce punctulata; prothorace transverso, utrinque late rotundato, dorso convexo antice et utrinque ad latera linea tenui alba determinata, supra utrinque macula rotundata fulva ornato, lateribus inferioribus lineis tribus albis areolatis; scutello apice rotundato, utrinque tenue albo marginato; elytris supra a basi usque ad declivitatem posteriorem omnino planis, ad latera fere perpendicularibus, apice rotundatis, Fig. 53. *Sodus castaneus* AURIV.



ante medium lineis duabus transversis, undulatis albis apiceque lineis albis reticulatim connexis ornatis; tibiis prope basin annulo lato vel latissimo albo cinctis; apice tibiaram tarsisque nigro-fuscis. Long. corporis 8 mm.

Borneo. — Reichsmuseum in Stockholm.

Ich habe nicht die Gelegenheit gehabt, diese Art mit einer der schon beschriebenen zu vergleichen. Die neue Art scheint jedoch nur durch das Fehlen der apikalen Quersfurche des Halsschildes von den Kennzeichen der Gattung abzuweichen.

### **Cylindrostyrax** nov. gen.

Niphoninae.

Oculi emarginati. — Corpus tomentosum, supra haud pilosum. — Processus pro- et mesosterni arcuati. — Tibiae breves, tarsis plus minus breviores. — Prothorax inermis.



Fig. 54. *Cylindrostyrax apomecynoides* AURIV.

Frons subquadrata. — Oculi rude granulati; lobi inferiores subquadrati genis vix breviores. — Frons inter antennis late sulcata. — Antennae corpore vix breviores; scapus brevis, cylindricus; articulus 3:us subcurvatus scapo multo longior apice leviter incrassatus; 4:us 3:0 paullo brevior; reliqui breviores subæquales sed simul sumti articulis 1—4 longiores vel saltem haud breviores. — Prothorax subtransversus, basi apiceque truncatus, utrinque levissime rotundatus. — Scutellum rotundato-triangulari, apice acutum. — Elytra modice elongata, fere cylindrica, apice declivia et rotundata, humeris obtusis et costulis obsoletis instructa. — Pedes breves; femora præsertim antica incrassata, postica segmentum tertium haud superantia; tibiae breves rectae, cylindricae; intermediae omnino integrae. — Abdominis segmenta 2—4 inter se fere æqualia. — Coxae anticae et intermediae separatae.

Erinnert durch Körperform und Fühler sehr an eine *Apomecyna*, muss aber wegen der Bildung der Mittelschienen zu den Niphoninen geführt werden.

262. **Cylindrostyrax apomecynoides** n. sp. — Fuscus, infra albido-, supra ferrugineo-tomentosus; elytris fascia latis-

sima transversa albida utrinque flavescente plagiata-ornatis; tibiis posticis, lateribus abdominis et margine elytrorum in medio albo-pilosis; fronte punctata; pronoto convexo, utrinque callis vel plicis 2—3 transversis instructo; elytris subseriatim punctatis et prope basin granulis perpaucis instructis; pedibus supra fusco- et ferrugineo-variegatis, infra albidis. Long. corporis 11 mm.

Borneo: Balangean. — Reichsmuseum in Stockholm.

### **Poromecyna** nov. gen.

A genere *Apomecyna*, cui valde affinis, differt capite omnino retractili, genis quam lobis inferioribus oculorum multo longioribus, scapo antennarum fere obconico, articulis 3:o et 4:o apice leviter incrassatis, elytris latioribus femoribusque magis incrassatis, subpedunculatis, posticis apicem segmenti 3:ii longe superantibus.

263. **Poromecyna foveolata** n. sp. — Brunnea, interrupte ferrugineo-pubescentis, antennarum articulis 1—4, femoribus tibiisque (apice excepto) pallide setulosis; capite dense et profunde punctato, fronte haud transversa; vertice tumido antice longe declivi; antennis medium elytrorum vix superantibus articulis 1—4 ferrugineis, 3:o et 4:o apice nigris, reliquis omnino nigris, simul sumtis 3:o et 4:o vix longioribus; prothorace leviter transverso lateribus fere omnino rectis, angulis posticis rectis, supra parum convexo, ad basin elytris multo angustiore; scutello transverso, apice latissime rotundato, haud punctato, obscure brunneo-velutino; elytris modice elongatis subcylindricis, ad basin recte truncatis, apicem versus sensim declivibus, apice conjunctim rotundatis, ad medium baseos cristatis et pone medium obsolete tricostatis, inæqualibus, undique rude sed inæqualiter foveolato-punctulatis, pone medium guttis nonnullis flavo-albido-pubescentibus conspersis; lateribus sternorum rude punctatis et flavido-pubescentibus; medio metasterni subnudo brunneo; abdomine fere impunctato, brunneo, segmentorum margine postico late flavo-pubescente et paucipunctato, segmento ultimo in medio subnudo brunneo. Long. corporis 12 mm., lat. ad humeros 4,5 mm.

Borneo: Kuching. — Museum Holmiae. —

Eine sehr ausgezeichnete Art.

264. **Eunidia bifasciata** n. sp. — ♀. Modice elongata, fusca, pube lutescente grisea vestita, basi prothoracis et fasciis duabus latis elytrorum altera ante altera pone medium griseo-albidis; fronte lata, subquadrata, inter antennis excavata; antennis corpore paullo longioribus, articulis 4—11 apice fusco-annulatis; 3:o extus apice dentato; prothorace omnino cylindrico, inermi, subquadrato, punctulato; scutello apice fere truncato; elytris subconvexis, apicem versus sensim angustatis, apice oblique rotundato-truncatis, inermibus, fortiter punctatis; corpore infra ad latera subochraceo; segmento ultimo ventrali truncato-emarginato, dorsali leviter inciso. Long. corporis 11 mm.

British Ostafrika. — Reichsmuseum in Stockholm.

265. **Eunidia brunneopunctata** n. sp. — ♀. Fusco-brunnea, dense griseo-albida pubescens; antennarum articulis 1—3 fuscis, 4:o leviter infuscato, reliquis brunneo-testaceis summo apice leviter infuscatis; fronte lata subquadrata, impunctata; oculis magnis lobis inferioribus latitudine duplo longioribus, genis brevibus; antennarum articulo 4:o scapo fere æquali, 2:o et 3:o simul suntis triplo longiore, 3:o extus apice dentato; prothorace transverso, basin versus sensim leviter angustato, lateribus rectis inermibus, impunctato et immaculato; scutello subquadrato, apice rotundato; elytris convexis obsolete punctulatis et basi excepta punctis brunneis conspersis, apice singulatim obtuse rotundatis; corpore infra unicolore, æqualiter dense pubescente; segmento ultimo dorsali apice profunde inciso, ventrali apice leviter emarginato. Long. corporis 11 mm.

Deutsch Südwestafrika: Ngami See. — J. WAHLBERG. — Reichsmuseum in Stockholm.

Erinnert an *E. spilota* GAH. hat aber ein unbewaffnetes Halsschild und mit gleichförmig grossen, gerundeten, braunen Punkten bestreute Flügeldecken.

266. **Eunidia tibialis** n. sp. — Nigro-fusca, tomento griseo, ochraceo et nigro variegata; tibiis, tarsis et basi femorum brunneo-testaceis; articulis 4—11 antennarum ad basin late testaceo-annulatis; capite æqualiter griseo-ochraceo-tomentoso, fronte lata transversa; prothorace transverso, fere cylindrico, basi apiceque leviter constricto, lateribus supra in medio levissime tumidiusculis, griseo-ochraceo-maculato mar-

gineque apicali et basali dense ochraceo-ciliatis; scutello obtuso ochraceo; elytris cylindricis, dense punctulatis, apice singulatim obtuse rotundatis, griseo-tomentosis, fasciis tribus transversis nigrosericeis certo situ distinctioribus ornatis, fascia prima paullo pone basin utrinque late ochraceo-marginata, secunda fere in medio, tertia subapicali, interstitio inter fasciam 1:am et 2:am fere toto griseo unicolore, interstitio 2:o ochraceo et nigro marmorato, area apicali fere omnino ochracea; pectore griseo-, ad latera ochraceo-tomentoso; abdomine ad basin griseo, apicem versus sensim densius ochraceo tomentoso; segmento ultimo dorsali feminae apice inciso ventrali apice late emarginato. Long. corporis 11—12 mm.

British Ostafrika. — Reichsmuseum in Stockholm.

267. **Eunidia suturalis** n. sp. — ♂. Elongata, fusca, tomento griseo, fusco et brunneo variegato vestita; capite griseo-tomentoso leviter brunneo-variegato; fronte minus lata latitudine fere altiore; antennis apicem elytrorum articulis 10:o et 11:o superantibus, nigrofuscis, articulis 4—11 ad basin late cinereo-annulatis; articulo 3:o longiusculo, apice regulari, haud extus dentato-producto; 4:o 2:o et 3:o simul sumtis vix duplo longiore; prothorace sat angusto, latitudine fere longiore, cylindrico, inermi, vix inæquali, griseo, obsolete brunneo-variegato; scutello obtuso; elytris ad basin recte truncatis, pronoto multo latioribus, apicem versus angustatis, apice oblique truncato-emarginatis angulo exteriori dentato-producto, ad suturam longitudinaliter depresso depressione carinula obtusa terminata, brunneo tomentosis, griseo-maculatis et lineis vel fasciis obliquis brunneo-fuscis variegatis; corpore infra griseo et brunneo variegato, abdomine apicem versus obscuriore; pedibus nigro-fuscis leviter griseo-variegatis, tibiis anticis et intermediis dimidio basali, posticis annulo medio griseo; segmento ultimo abdominis apice late truncato. Long. corporis 12 mm.

Kilimandjaro: Kibonoto, 1000—1200 m. — SJÖSTEDT. — Reichsmuseum in Stockholm.

Durch die Bildung des dritten Fühlergliedes und der Flügeldecken ist diese Art leicht kenntlich.

268. **Eunidia Kristenseni** n. sp. — ♀. Brunnea, infra pallidior; capite, prothorace, lateribus elytrorum praesertim in

medio articulisque 1—3 antennarum nigrofuscis vel nigris, pube griseo-albida fere undique tecta; fronte lata leviter transversa; antennis corpore longioribus, brunnescente testaceis, articulis 1—3 nigris vel fuscis; articulo 3:o brevissimo apice extus dentato; prothorace omnino cylindrico, inermi, subquadrato vel leviter transverso, albido-pubescente, immaculato-, subsericeo; scutello obtuso albido; elytris cylindricis, singulo apice obtuse rotundato, dense et æqualiter albido-pubescentibus, plaga irregulari laterali subdenudata nigra et fascia subapicali denudata brunnea ornatis; apice ipso ochraceo pubescente; corpore infra præsertim postice et pedibus plus minus testaceis, tarsis infuscatis; abdominis segmento ultimo elongato, valvula dorsali longiore et apice profunde anguste inciso. Long. corporis 7—7,5 mm.

Abyssinien: Harrar. — G. KRISTENSEN; Britisch Ostafrika: Ikutha. — Reichsmuseum in Stockholm.

Eine durch die nackte braune Querbinde vor der Spitze der Flügeldecken leicht kenntliche Art.

269. *Eunidia alternata* n. sp. — ♀. Fusco-brunnea, timento griseo et fusco variegata; antennarum scapo fusco, articulis 2—4, 6 et 8 totis albido-sericeis, 5, 7 et 9 nigris im basi grisea, 10 et 11 fuscis ad basin pallide annulatis; articulo 3:o apice parum incrassato, extus dentato, 4:o 2:o et 3:o simul sumtis vix duplo longiore; fronte lata transversa, pilis griseis et brunneis intermixtis vestita; vertice fusco-brunneo; prothorace subquadrato, cylindrico, inermi, dense punctato, griseo; scutello grisescente; elytris subcylindricis, apicem versus sensim leviter angustatis, apice oblique truncatis angulo exteriori breviter dentato, fuscis et fusco-tomentosis, basi, fascia lata transversa prope medium et maculis sparsis pone medium albido-griseis; corpore infra obsolete brunneo-variegato; abdominis segmento dorsali ultimo profunde sulcato, apice subtruncato. Long. corporis fere 7 mm.

Britisch Ostafrika: Ikutha. — Reichsmuseum in Stockholm.

Weicht durch die Färbung der Fühler von allen anderen mir bekannten Arten ab.

270. *Eunidia lineata* n. sp. — ♂. Nigra, infra dense, supra tenue griseo-pubescentis; pube grisea elytrorum interrupta

et in lineis plus minus distinctis digesta; fronte lata, subquadrata, griseo- et brunneo-variegata; antennis corpore articulis 8—11 superantibus, nigris, articulis 4—11 ad basin pallidis et late griseo-annulatis; articulo 3:o brevissimo extus apice dentato; 4:o 2:o et 3:o simul sumtis plus triplo longiore; prothorace transverso, cylindrico, dense griseo-pubescente, utrinque obsolete fusco-bivittato; scutello obtuso, griseo; elytris fere cylindricis, apice singulatim rotundato-subtruncatis, nigris, griseo-lineatis et maculatis, apice fere omnino griseis maculis binis nigris; corpore infra densius, pedibus minus dense pubescentibus; segmentis ventralibus margine apicali albido vel albido-punctato. Long. corporis 8 mm.

Abyssinien: Harrar. — G. KRISTENSEN. — Reichsmuseum in Stockholm.

Diese Art ist besonders durch die eintönig graue, fast in Längslinien geordnete Pubescenz der Flügeldecken und die zwei kleinen dunklen Flecken an der Spitze jeder Flügeldecke ausgezeichnet.

271. **Eunidia quadricincta** n. sp. — Brunnea, pilositate adpressa grisea subæqualiter tecta; scapo antennarum, basi elytrorum juxta suturam apiceque femorum fuscis—nigro-fuscis; antennis pallide testaceis articulis 5, 7, 9, et 11 apice late fusco-annulatis; articulo 3:o brevissimo apice extus dentato, articulo 4:o 2:o et 3:o simul sumtis plus triplo longiore; fronte lata, leviter transversa; prothorace cylindrico, angusto, latitudine paullo longiore; elytris fere cylindricis, ad basin recte truncatis et utrinque pone scutellum leviter obtuse elevatis, apice singulatim obtuse rotundatis, undique dense punctatis; basi femorum, tibiis tarsisque testaceis, tenue pubescentibus. Long. corporis 7 mm.

Britisch Ostafrika: Ikutha. — Reichsmuseum in Stockholm.

Diese einfach gefärbte und mit rauhen Haaren bekleidete Art ist besonders durch die Färbung der Fühler ausgezeichnet.

272. **Eunidia fulgurata** n. sp. — ♀. Testaceo-brunnea, pube tenui cinereo-albida vestita; vittis duabus dorsalibus pronoti plagaque maxima triangula basali elytrorum ad suturam paullo pone medium extensa densius albido-pubescentibus.

tibus; elytris linea brevi longitudinali prope suturam ante medium, linea transversa pone medium in disco antrorsum longissime angulato-producta maculaque apicali nigrofusca; fronte lata modice transversa; antennarum articulis 3—10 apice leviter infuscatis, 3:o brevissimo apice extus dentato; prothorace subquadrato, inermi, basin versus distincte angustato; scutello subtruncato albido; elytris apicem versus leviter angustatis, apice oblique breviter truncatis, inermibus, modice punctatis; abdominis segmentis ventralibus apice et ad latera densius albo-pubescentibus, ultimo valde elongato, 2—4 simul sumtis haud breviora, apice truncato, dorsali ultimo apice exciso-emarginato. Long. corporis 7 mm.



Fig. 55. Linke Flügeldecke von *Eunidia fulgurata* AURIV.

Abyssinien: Harrar. — G. KRISTENSEN. — Reichsmuseum in Stockholm.

Weicht durch die Zeichnung der Flügeldecken von allen anderen Arten ab.

273. *Eunidia haplotrita* n. sp. — Brunnea, supra pube brunnea plus minus griseo-conspersa, infra pube densa grisea æqualiter vestita; fronte subquadrata grisea, obsolete brunneo-variegata; lobis inferioribus oculorum modice elongatis, quam genis circiter duplo longioribus; antennis corpore longioribus, obscure brunneis; articulo 3:o longiusculo apice inermi nec incrassato nec cupulato, 4:o 2:o et 3:o simul sumtis haud duplo longiore; prothorace latitudine paullulo longiore, basin versus levissime angustato, inermi; medio longitudinaliter fusco utrinque griseo-consperso; scutello brunneo, apice rotundato; elytris fere cylindricis, apice obtuse rotundatis, distincte punctatis, obscure brunneis, maculis parvis griseis irregulariter et minus dense conspersis; abdomine apice subtruncato nec emarginato nec inciso. Long. corporis 7 mm.

Abyssinien: Harrar. — G. KRISTENSEN. — Reichsmuseum in Stockholm.

Durch die Bildung des dritten Fühlergliedes unterscheidet sich diese Art von allen anderen bisher beschriebenen.

274. *Eunidia tripunctata* n. sp. — Infra nigra, supra testaceo-brunnea, infra cinereo-, supra fulvo- et fulvo-griseo-



pubescens, maculis tribus triangulis occipitis, guttis tribus transverse positis pone medium prothoracis, scutello et guttis ternis elytrorum binis transverse positis subapicalibus et tertia fere apicali nigris; pedibus testaceis; antennis pallidis articulis 1—3 apiceque reliquorum nigris vel fuscis; capite et prothorace impunctatis fulvo-tomentosis, hoc ad basin grisescente et apice fere angustiore; elytris fulvo-griseo-, inter guttas apicales fulvo-hirsutis, distincte punctatis, apice rotundatis. Long. corporis 9—10 mm.

Angola. — Museum Holmiæ.

Eine leicht kenntliche Art. Das dritte Fühlerglied ist sehr kurz.

### **Aethiopia** nov. gen.

(Ptericoptinae.)

Corpus elongatum, subcylindricum, angustum, dense tomentosum. — Caput breve, subretractum; frons transversa inter oculos leviter concava; vertex declivis subelongatus; genae lobis inferioribus oculorum vix breviores. — Oculi parvi, rude granulati, subdivisi, supra late separati; lobus inferior leviter transversus, superior angustus. — Antennae (apice mutilatae) filiformes (?); scapus brevis fere cylindricus; articulus 3:us scapo paullo brevior, 4:us 3:o fere duplo longior, 5—7 sensim breviores; 2—7 infra dense et breviter ciliati. — Prothorax latitudine longior, fere cylindricus vel apice paullulo crassior, longe ante basin sulco transverso obsolete impressus. — Scutellum valde transversum, semicircularis. — Elytra prothorace paullo latiora, elongata, fere cylindrica, dorso subplana, utrinque rotundato-declivia, apice singulatim longe acuminato-producta. — Prosternum inter coxas angustum, parum convexum, pone coxas elongatum et valde dilatatum. — Mesosternum declive, inter coxas sat latum, apice obtusum. — Metasternum valde elongatum. — Acetabula antica et intermedia clausa. — Pedes breves; femora incrassata, intermedia medium metasterni parum superantia, postica apicem segmenti ventralis 2:i haud attingentia; tibiae tarsi fere breviores, intermediae extus obsolete sulcatae; tarsi sat longi, articulus 1:us 2:o et 3:o simul sumtis brevior; unguiculi divergentes.

Weicht durch die Fühlerbildung von übrigen verwandten Gattungen ab.

275. **Aethiopia elongata** n. sp. — Elongata, undique dense griseo-albido-tomentosa; vertice, medio marginis anteriori et posteriori pronoti, scutello areaque circa scutellum ferrugineo-tomentosis; corpore infra obscuriore, leviter brunnescente-tomentoso; lateribus prothoracis punctis 5 profundis setigeris impressis; elytris praesertim ad basin profunde punctatis sed punctis tomento fere omnino obtectis. Long. corporis 13 mm.

Abyssinien: Harrar. — G. KRISTENSEN. — Reichsmuseum in Stockholm.

### Atrichocera nov. gen.

Spalacopsinae.

Antennae corpore haud longiores subfiliformes, nec pilosae, nec ciliatae; scapus cylindricus articulo 3:o haud longior; articulus tertius 4:o longior, 4:us 5:o paullo longior, 5—8 subaequales, 9—11 breviores. — Tuberculi antenniferi approximati sulco triangulari separati. — Oculi rude granulati, late (sub-)divisi; lobi superiores mediocres, inferiores valde transversi. — Frons brevis, vix obliqua, infra dilatata. — Genae mediocres, lobis inferioribus vix longiores. — Vertex parum elongatus. — Prothorax apicem versus leviter angustatus lateribus rectis, ante basin apicemque sulcis binis transversis, medio arcuatis instructus. — Scutellum subquadratum, apice truncatum. — Elytra deplanata, subparallela, ad basin truncata et

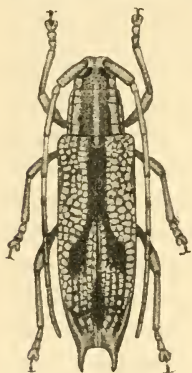


Fig. 56. *Atrichocera Moultoni* AVRIV.

prothorace latiora, prope apicem angustata et apice in spinam longam producta; spinae apicales parallelae; latera pone humeros plicato-costulata. — Processus pro- et mesosterni inter coxas lati, subplani. — Abdomen parum convexum elytris multo brevius; processus intercoxalis apice obtusus. — Pedes mediocres; femora postica apicem segmenti tertii superantia; tibiae intermediae prope apicem incisae; tarsorum articulus 1:us 2:o et 3:o simul sumtis brevior; unguiculi divergentes.

276. **Atrichocera Moultoni** n. sp. — Elongata, nigra, indumento pallida flavo-grisea vestita; antennarum scapo

dense punctato, articulis 4—11 apice plus minus late infuscatis; capite punctulato, vertice pone oculos fusco-vittato; prothorace sat dense irregulariter punctato supra vittis duabus latis fusco-brunneis et utrinque vittis duabus nigris inferiore latiore ornatis, hac ad latera corporis usque ad apicem abdominis prolongata et dimidium basale epipleurorum etiam occupante; scutello nigro, in medio flavido maculato; elytris ad basin rude, apicem versus levius punctatis, guttis subelevatis flavo-griseis dense conspersis, vitta latissima suturali antice omnino nigra, pone medium valde dilatata et ibi guttulis flavo-griseis conspersa; femoribus posticis ultra medium nigris. Long. corporis 13 mm., lat. ad humeros 4 mm.

Borneo: Mount Penrissen, 3,200 feet. — Museum Holmiæ.

Eine sehr ausgezeichnete Art, welche sich von allen anderen Spalacopsinen durch die nicht zilierten Fühler unterscheidet. Gehört zu den Cerambyciden, welche nach SHELFORD als Nachahmer von DIURUS angeführt werden können.

277. **Ectatina robusta** n. sp. — Nigro-fusca; corpore infra, capite et lateribus prothoracis dense flavescente tomentosis; fronte, temporibus et vertice inter oculos rude punctatis; vertice postice impunctato; genis lobis valde transversis inferioribus oculorum parum brevioribus; tuberculis antenniferis valde divergentibus sulco profundo triangulo separatis; antennis (feminæ?) corpore brevioribus infra ciliatis, scapo brevi crasso subclavato, articulo 3:o quam scapo fere duplo longiore, subclavato,; 4:o 3:o fere æquali, 3:o et 4:o simul sumtis reliquis fere longioribus; prothorace apicem versus sensim leviter angustato, lateribus rectis et paullulo pone medium obsolete tuberculatis, dorso planato subnudo fusco rude punctato et ante medium utrinque leviter tuberculato, apice truncato, basi utrinque levissime sinuata; scutello subquadrato, apice late truncato, brunneo-tomentoso; elytris ad basin truncatis et prothorace multo latioribus, apicem versus sensim leviter angustatis, apice truncatis, supra planatis, pone medium costis 4, postice in unam angulum exteriorem attingentem conjunctis præditis, dense rude punctatis, supra fere nudis, ad latera tenue flavo-griseo tomentosis, costis et macula discali pone medium densius tomentosis; femoribus incrassatis, brevibus, posticis apicem segmenti 3:ii

abdominis haud attingentibus; tarsorum articulo 1:o brevi, lato, triangulo, 2:o et 3:o latissimis, valde transversis. Long. corporis 23 mm., lat. ad humeros 8 mm.

Borneo: Buso. — Reichsmuseum in Stockholm.

Stimmt sehr gut mit den von GAHAN angegebenen Gattungskennzeichen der Gattung *Ectatina* überein, ist aber viel grösser als die bisher bekannten Arten und ähnelt etwas den Homoneinen.

Es mag hier erwähnt werden, dass die Hinterschenkel von *Ectatosia Moorei* PASC. unten an der Spitze zwei Zähne haben.

278. **Glenea atriceps** n. sp. — Nigro-chalybea, fusco-velutina, niveo-maculata; capite prothoraceque atris; fronte maris albido-pubescente, feminae atra; lateribus prothoracis niveis, pronoto latitudine vix longiore, pone medium paullum constricto, punctato, unicolore, atro; scutello atro, apice vix grisescente; elytris chalybeis, prothorace multo latioribus humeris rectis, ante medium profunde, postice levius punctatis, puncto niveo prope basin, macula magna elongata nivea paullo pone medium, puncto laterali niveo pone medium et macula transversa subapicali albida ornatis, apice breviter bispinosis; lateribus meso- et metasterni e maxima parte niveis; segmentis 1—4 abdominis plus minus albido-pubescentibus; pedibus chalybeis, tibiis posticis apice et tarsis posticis totis fulvis. Long. corporis 18 mm.

Borneo: Limbang. — Reichsmuseum in Stockholm.

Gehört zu derselben Gruppe wie *G. hygia* und *parthenope*.

279. **Glenea disa** n. sp. — Atra, infra dense cinerascens pubescens; scutello, quarta parte basali et macula apicali elytrorum cervinis; pedibus totis testaceis; fronte, genis temporibusque griseis; vertice et pronoto nigris, hoc ad medium marginis postici macula minuta pallida; antennis et tarsis anticis nigris. ♂, ♀. — Long. corporis 11—14 mm.

Borneo: Limbang. — Museum Holmiae et Sarawak.

Mit *G. anticepunctata* verwandt.

280. **Glenea trivittata** n. sp. — Violascente-fusco-nigra; niveo-vittata et maculata; fronte et scapo antennarum pube

tenui griseo-sericea vestitis; antennis maris præterea fuscis corpore longioribus; prothorace fere omnino cylindrico, latitudine distincte longiore, supra vitta tenui nivea ornato et profunde punctato, infra niveo-tomentoso; scutello impunctato, obtuso, apice niveo-maculato; elytris ad basin prothorace multo latioribus, ante medium subnitidis et profunde punctatis, vitta media basali abbreviata, macula media prope suturam, puncto elongato laterali pone medium plagaque apicali niveis ornatis; lateribus sterni et segmentis 1—3 abdominis plus minus dense albotomentosis; segmento ultimo ventrali maris tumidiusculo; femoribus rufis; tibiis fuscis, posticis apice brunneis; tarsis posticis testaceis albido pubescentibus. ♂. Long. corporis 16 mm.

Borneo: Matang. — Museum Holmiae.

Verwandt mit *G. pulchella*, aber gut verschieden.

281. ***Glenea matangensis*** n. sp. — Nigra, punctata; lateribus frontis, temporibus, lateribus prothoracis et corpore infra dense niveo-tomentosis; fronte utrinque inter oculos coeruleo-vittata; vertice unicolore nigro; prothorace subquadrato et fere cylindrico, supra vitta tenui coerulescente ornato; scutello apice albo-maculato; elytris apicem versus angustatis, apice emarginatis et acute bidentatis maculis 4 niveis et striga transversa apicali coerulea ornatis, macula 1:a pone basin, 3:a ad medium, 2:a et 4:a ad carinam lateralem, hac fere ad quartam partem posteriorem situs; antennis nigris articulis 1—3 infra coeruleis; pedibus nigro-fuscis, femoribus pube cinerea, tibiis tarsisque pube pallide coerulea vestitis; segmento 1:o abdominis utrinque pone coxis macula magna nigro-velutina ornato. Long. corporis 12—13 mm.

Borneo: Matang. — Museum Holmiae.

Gehört in der Nähe von *G. blandina* PASC. und *viridinotata* THOMS. (= *laudata* PASC.), ist aber von diesen durch den schwarzen Scheitel, die dunklen Schenkel und die Zeichnung des Halsschildes leicht zu unterscheiden. Die Punkteflecken der Flügeldecken sind wie bei *G. novemguttata* angeordnet und sind bisweilen bläulich angeflogen.



Fig. 57. *Glenea matangensis* AURIV.

282. **Glenea mona** n. sp. — Nigra, infra ad latera ochraceo-, in medio griseo-pubescentis; marginibus frontis, vittis duabus contiguis verticis, vittis tribus dorsalibus prothoracis, scutello, vitta suturali et vitta humerali elytrorum apice macula transversa connexis vittaque intermedia basali medium vix superante laete rufo-ochraceis; pronoto insuper utrinque vitta laterali cinerascens ornato; fronte, pronoto et dimidio basali elytrorum distincte punctatis; coxis et trochanteribus saepe testaceis. Long. corporis 14—15 mm.

Deutsch Neu Guinea: Sattelberg. — Reichsmuseum in Stockholm.

283. **Glenea Wiedenfeldi** n. sp. — A *G. mona*, cui valde similis, differt corpore infra toto tenuiter cinereo-pubescente, prothorace vitta cinerea destituto, vitta suturali elytrorum antice evanescente et vitta basali intermedia macula ante-mediana tantum indicata. Long. corporis 11—14 mm.

Variat lateribus abdominis flavescens.

Deutsch Neu Guinea. — Von WIEDENFELD erbeutet und dem Museum in München überliefert.

Ist möglicherweise nur eine Varietät der vorigen Art.

284. **Glenea orichalcea** n. sp. — Nigra, griseo-pubescentis, pedibus laete rufis; tarsis fuscis; elytris obscure viridibus, supra pube pallide aurea vel orichalcea apicem versus tenuiore vestitis, ♀ macula transversa subapicali flavida; oculis magnis; fronte punctata, in mare multo angustiore; prothorace latitudine fere longiore, supra obtuse carinato, sat dense punctato, ante basin utrinque constricto; scutello nigro transverso; elytris ultra medium distincte punctatis, apicem versus sublaevibus, apice bidentatis. Long. corporis 12—13 mm.

Deutsch Neu Guinea. — Reichsmuseum in Stockholm und Museum in München.

285. **Nupserha insignis** n. sp. — Valida, nigra: temporibus, pronoto (vitta media et puncto discali utrinque pone medium nigris exceptis), plaga magna communi quadrata ad basin elytrorum vittaque laterali elytrorum sub humeros nigros incipiente et ante apicem abrupte desinente flavescens rubris; fronte lata, transversa, profunde punctata et inter punctis punctulata; vertice linea impressa in-

structo, punctato et punctulato; temporibus pallide setulosis; antennis totis nigris, feminae corpore brevioribus; vitta nigra dorsali pronoti pone medium dilatata, medio lævi, utrinque rude punctata; scutello nigro apice obtuse rotundato; elytris latis, supra fere planis et profunde subseriatim punctatis, carina marginali alteraque dorsali intra marginem instructis, apicem versus sensim angustatis, apice singulatim obtusissime rotundatis, inermibus, lateribus deflexis irregulariter biseriatim vel triseriatim punctatis; margine laterali ad basin tantum rubro deinde nigro; corpore infra cum pedibus cinereo-tomentoso; unguiculis infra ad basin laminato-appendiculatis. Long. corporis 15—16 mm., lat. ad humeros 5 mm.

Abyssinien: Harrar. — G. KRISTENSEN. — Reichsmuseum in Stockholm.

Erinnert durch die Körperform an *Stibara* und *Volumnia*.

286. **Synnupserha abyssinica** n. sp. — Pubescens, nigra, elytris testaceis parte tertia apicali nigra; genis, macula pone oculos vittaque laterali pronoti flavis aureo-sericeis; antennis nigris articulis 4—9 ad basin anguste cinereo-annulatis; fronte profunde punctata, inter antennis obsolete aureo-sericeo-lineata; vertice punctato et angustissime aureo-vittato; prothorace transverso, cylindrico, punctato vitta media lævi et subnuda; scutello obtuso et vitta tenui brevi suturali pone scutellum nigris; elytris bicostatis, profunde punctatis, apice emarginato-truncatis angulo exteriore denticulato; corpore infra præsertim in metasterno et ad basin segmentorum ventralium pube flavescente-griseo-sericea vestito; pedibus omnino nigris. Long. corporis 14 mm.

Abyssinien: Harrar. — G. KRISTENSEN. — Reichsmuseum in Stockholm.

287. **Nitocris insignis** n. sp. — Gracilis, elongata, nitida, rubro-sanguinea, apice mandibularum, oculis, antennis elytrisque (parte fere tertia basali sanguinea excepta) nigris, tibiis posticis etiam in femina nigris; prothorace et parte tertia basali elytrorum erecte fusco-pilosis, elytris præterea breviter setulosis; capite punctato, fronte subtransversa convexa; prothorace cylindrico, latitudine longiore, basi apiceque transversim sulcato, undique punctato, nitido, disco paullo ante medium tumidiusculo; scutello obtuso rubro; elytris angustis, subseriatim profunde punctatis, ad medium

leviter emarginato-angustatis, apice suboblique truncatis inermibus, colore nigro antice utrinque emarginato et ad suturam triangulariter producto, postice in medio dilutiore, brunnescente; corpore infra leviter griseo-pubescente et pallide piloso; tibiis anticis curvatis; tibiis omnibus pallide brunnescentibus, posticis feminae fuscis; tarsis brunneo-rubris. Long. corporis 12 mm.

♂. Antennarum articulus 7:us apicem elytrorum fere attingens. Segmentum ventrale ultimum nec sulcatum nec nigro-setosum.

♀. Antennarum articulus 8:us apicem elytrorum parum superans. Segmentum ventrale ultimum sulcatum et nigrosetosum.

Abyssinien: Harrar. — G. KRISTENSEN. — Reichsmuseum in Stockholm.

Der *N. trigonifera* AURIV. ähnlich, aber durch das lange Halsschild, die Form, Farbe und Behaarung der Flügeldecken und das einfarbige und unbewaffnete Hinterleib verschieden.

288. **Oberea dehiscens** n. sp. — Fulvo-testacea; antennis (articulis 1—3 fulvis exceptis), lateribus segmentorum 3—5 abdominis elytrisque tertia parte basali excepta nigrofuscis; antennis corpore longioribus articulo 3:o quam scapo longiore; fronte transversa, parum convexa, inter oculos late sulcata; prothorace omnino cylindrico, latitudine distincte longiore; scutello subquadrato, apice truncato; elytris ad basin prothorace parum latoribus, ad quartam primam partem subito angustatis et sensim late dehiscentibus, valde angustatis, apicem versus iterum paullo dilatatis, ipso apice oblique truncatis et acuminatis, parte angustata nigro fusca fere impunctata, parte basali rufa et profunde seriato-punctata; segmentis 1:o et 2:o ventralibus albo-sericeis; pedibus fulvis femoribus posticis apicem segmenti 2:i vix attingentibus. Long. corporis 17 mm.

Borneo: Rock Road. — Reichsmuseum in Stockholm.

Von allen anderen mir bekannten Arten dadurch verschieden, dass die Flügeldecken hinter dem ersten Viertel verschmälert und breit klaffend sind.

289. **Oberea bivittata** n. sp. — Fulvescens, brunneo-pubescentibus; antennis fuscis corpore brevioribus, scapo fulvo, articulis 8—11 flavo-pubescentibus; segmentis ventralibus duobus primis tomento denso valde aureo- vel argenteo-sericante



vestitis; capite punctato, postice utrinque profunde sulcato-constricto; fronte transversa convexa; vertice carinulato; prothorace subquadrato, punctato, lateribus in medio levisime rotundatis; scutello apice truncato; elytris elongatis, apice oblique emarginatis et bidentatis, pone tertiam partem basalem abrupte angustatis, profunde seriato-punctatis, summo apice fere impunctatis, vitta lata suturali flavo-sericeo-pilosa antice et postice abbreviata ornatis; pygidio vittis duabus argenteo-sericeis instructo; femoribus posticis medium segmenti 2:i abdominis vix superantibus; pedibus totis fulvo-testaceis; abdomine ad basin leviter constricto. Long. corporis 19—21 mm.

Borneo: Matang; Kuching. — Museum Holmiae et Sarawak.

290. **Astathes partita** GAH. var. **borneensis** n. var. —

A forma typica differt capite prothoraceque minus fortiter punctatis, tuberculo laterali prothoracis minore elytrisque apice concoloribus haud coeruleis. Niger, elytris rufotestaceis fascia transversa basali utrinque ad latera retrorsum plus minus dilatata, coeruleo-nigra; antennis testaceis ad basin ferrugineis, apice haud vel parum infuscatis; tarsis apiceque tibi-  
arum plus minus fulvis. Long. corporis 12—13 mm.

Borneo: Laŵas. — Reichsmuseum in Stockholm.

291. **Plaxomicrus hispoides** n. sp. — Rufus, antennis

(lateri inferiore scapi excepto) et dimidio apicali elytrorum nigris; fronte transversa punctata; lobo inferiore oculorum semigloboso, valde prominente; genis longis lobo inferiori duplo longioribus; prothorace transverso, intra basin apicemque late sulcato, supra in medio obtuse tuberculato; scutello subtriangulari; elytris apicem versus sensim dilatatis et apice late rotundatis, ad basin et paullo ultra medium profunde seriato-punctatis, deinde fere laevibus et nitidiusculis, ad basin et ad latera pilis longis erectis nigris ad partem fasciculatim connexis vestitis; corpore infra pube ferruginea instructo; abdomine subnitido. ♀. Long. corporis 8 mm.

Borneo: River Limbang. — Museum Sarawak.

Die Mittelschienen sind gerade. Durch die Form der Flügeldecken, deren schwarze und spitz auslaufende Haarpinsel Dornen ähnlich sind, erinnert diese kleine Art an eine Hispide.

Tryckt den 8 december 1911.

Uppsala 1911. Almqvist & Wiksells Boktryckeri-A.-B.