

**Curculioniden und Cerambyciden gesammelt
während der schwedischen zoologischen Expedi-
tion nach Britisch Ostafrika.**

Von

CHR. AURIVILLIUS.

Mit drei Figuren im Texte.

Vorgelegt am 4. Juni 1913.

Obgleich die Anzahl der während der Expedition gesammelten Curculioniden und Cerambyciden nur gering ist, ist die Sammlung jedoch von bedeutendem wissenschaftlichem Interesse, weil sie zum grössten Teil aus Gegenden, welche bisher in entomologischer Hinsicht fast unbekannt waren, stammt.

Hinsichtlich der Reise und der Natur der besuchten Gegenden, verweise ich auf das, welches darüber von Professor EINAR LÖNNBERG in K. Sv. Vetensk. Akad. Handlingar, Band 47, N:o 5, mitgeteilt worden ist.

Die hier behandelten Gruppen scheinen zu beweisen, dass die Umgegend von Guaso Nyiro hinsichtlich ihrer Käferfauna sich am nächsten an der Fauna des südlichen Somalilandes anschliesst. Einige früher nur aus Abessinien bekannten Formen kommen auch dort vor. Das Grundelement der Fauna ist natürlich ostafrikanisch und stimmt am besten mit der von nördlichem Deutsch Ost-Afrika überein.

Die Fauna des Berges Kenia, welche noch auf ihrem Monograph wartet, hat offenbar dasselbe Gepräge wie die

von Kilimandjaro und von Meru-Berge in Deutsch Ostafrika, scheint aber verschiedene, wenn auch verwandte Arten zu beherbergen.

Das grosse Prozent neuer Arten zeigt wie unvollständig noch unsere Kenntnisse der Käferfauna Ostafrikas sind.

Curculionidae.

Brachycerinae.

Microcerus dorsofumatus FAIRM. (?) — Im Dornbusch nördlich von Guaso Nyiri, 1. März. — Ein einziges etwas abgeriebenes Stück, welches wahrscheinlich zu dieser mir nur durch die Beschreibung bekannten Art gehört. *M. dorsofumatus* wurde nach Stücken aus Makdischu an der Südküste des Somalilandes beschrieben.

Otiorhynchinae.

Paratmetus nov. gen.

Rostrum capite parum angustius, sat latum, antice vix dilatatum; sutura frontalis profunda angulata. — Oculi convexi, semiglobosi. — Antennae mediocres; scapus marginem anticum pronoti vix superans; funiculus filiformis septem-articulatus, articuli breves, primus obconicus reliquis longior, secundus brevis subquadratus 3:0 multo brevior, 6:us et 7:us æquales transversis; clava acute conica, angusta, funiculo haud crassior. — Prothorax apicem versus attenuatus. — Scutellum deest. — Elytra elongata, modice convexa, pone basin dilatata, apicem versus sensim angustata et apice conjunctim rotundata, 12-striata. — Mesosternum intercoxale antice tuberculatum. — Episterna metasterni omnino discreta. — Processus intercoxalis abdominis latissimus, coxis posticis fere latior, apice recte truncatus; segmentum primum postice in medio angulato-emarginatum, secundum 3:0 et 4:0 simul sumtis haud brevius. — Femora postica apicem segmenti 4:i attingentia.

Paratmetus ist mit *Peritmetus* KOLBE nahe verwandt, weicht aber durch die Bildung der Fühler recht erheblich ab.

P. Lönnbergi n. sp. — Brunneus vel brunneo-fuscus, squamulis viridulis plus minus dense vestitus; rostro capite longiore, supra acute tricarinato, inter carinas squamoso; antennis fuscis tenue viridescente pubescentibus clava griseo-sericea; capite subnudo, brunneo, utrinque sparsim punctato, antice inter oculos brevissime sulcato; prothorace transverso, apicem versus angustiore, supra depressione lata longitudinali, fere triangulari ut in *Entypotrachelo* instructo; elytris elongatis, utrinque pone humeros leviter rotundato-dilatatis, apice breviter setulosis, sat obsolete seriato-punctatis, interstitiis ruguloso-punctulatis; femoribus tibiisque in medio late rufo-brunneis, subnudis; segmento ultimo abdominis ad basin fovea magna elongata istructo. Long. corporis 14 mm.

Kenia-Berg; 2,500 m. an der Waldgrenze.

Leider nur ein Ex. Die Art erinnert durch Farbe und Körperform sehr an *Peritmetus Sjöstedi* AUR., welcher in den höchsten Gegenden des Meru-Berges lebt.

Entypotrachelus Meyeri KOLBE. — Kenia-Berg; 25. Februar. — 1 Ex. Kommt auch auf Kilimandjaro und Meru vor.

Amphitmetus Keniae n. sp. — Fusco-niger vel fusco-brunneus; squamulis viridibus vel flavescentibus maculatim rarissime conspersus; rostro supra a capite haud separato, subplano, rugulose punctato; fronte rugulosa inter oculos foveolata; prothorace transverso, apicem versus angustato, lateribus leviter convexis, supra fere plano, vix depresso, undique ruguloso-punctato; elytris pone basin oblique dilatatis, humeris obtuse rotundatis, deinde usque ad apicem sensim angustatis, apice sat acuminatis, supra aequaliter valde convexis et postice declivibus, striis 10 punctatis et inter punctos rude granulatis instructis, interstitiis minute granulatis; pedibus setosis, femoribus in medio rufescentibus. Long. corporis 12—13 mm.

♂(?). Segmentum ultimum abdominis sulco angusto instructum.

Kenia-Berg. — 25. und 26. März. — 3 Ex.

Weicht von übrigen Arten durch das nicht granulirte Halsschild ab, scheint aber sonst am nächsten mit *A. planicollis* MARSH. verwandt zu sein.

Systates crenatipennis FAIRM. — Nahe bei Meru Boma, 21. März. — 3 Ex.

Systates pollinosus GERST. ab.? — Ein ♂, 28. März. — Ist oben fast nackt ohne Pubescenz, stimmt aber sonst mit *S. pollinosus* gut überein.

Systates sp. — Ein ♀ ohne Fühler, Schienen und Tarsen, 2. Februar unweit Meru Boma gefangen. Elytren mit grossen gereihten Punkten und flachen glatten Interstitien.

Systates simplex n. sp. — Niger, subnitidus, supra fere omnino glaber, infra tenue brevissime pallido-setulosus; rostro quam latitudine basali parum longiore, supra leviter tricarinato et inter carinas ruguloso-punctato, supra a fronte haud separato; fronte nitida sparsim punctata in medio foveola parva impressa; scapo antennarum gracili, leviter curvato, apice clavato medium pronoti fere attingente; funiculi articulo primo 2:0 et 3:0 simul sumtis parum brevior, 7:0 quam 6:0 paullo longiore; prothorace subquadrato, utrinque leviter convexo, nitido, punctulato et transversim subtiliter ruguloso; elytris convexis, fere omnino regulariter ellipticis, basin et apicem versus fere aequaliter angustatis, profunde punctato-striatis, stria 4:a profundiore septis transversis simplicibus nec granulatis nec elevatis, interstitiis costatis laevibus subtilissime aciculatis; pedibus breviter setulosis. Long. corporis 7—8 mm.

♂. Abdomen infra ad basin fere usque ad apicem segmenti 2:i latissime depressum. Femora postica apicem abdominis fere attingentia. Tibiae posticae intus leviter denticulatae et infra medium paullulum emarginatae.

Zwei ♂♂ wurden südlich von Meru erbeutet.

Systates (?) sp. — Ein einziges Stück einer kleinen, nur 3,5 mm. langen aber sehr breiten, mit kurzen dicken Borsten bekleideten Art. Sie wurde am 24. März erbeutet. Gehört nur fraglich zur Gattung *Systates*.¹

¹ Ich benutze diese Gelegenheit eine neue Art aus Deutsch Ost-Afrika zu beschreiben. — ♂. *Systates appendiculatus* n. sp. — Ater, supra fere nudus, lateribus et infra plus minus dense griseo-squamosus; rostro latitudine fere duplo longiore, supra tricarinato et rugoso-punctato; fronte rude punctata et medio sulcata; antennis longis, gracilibus, scapo tereti, apice leviter incrassato, medium prothoracis attingente, funiculo valde elongato articulo 1:0, 2:0 et 3:0 simul sumtis fere longiore, 7:0 6:0 longiore, clava valde angusta articulis 5—7 funiculi simul sumtis brevior; prothorace subquadrato, valde convexo-tumido, dorso elytris fere altius elevato, postice declivi, granulis depressis unipunctatis et brevissime setulosis dense obsito; elytris ovatis, fortiter punctato-striatis, interstitiis subplanis transversim

Myllocerus inermis n. sp. — Oblongus, convexus, fuscus, dense griseo-albido squamosus et supra fusco-brunneo-variegatus; rostro capite longiore, supra utrinque marginato et latissime parum profunde sulcato incisura apicali angulata et elevato-marginata; scapo antennarum longo, gracili, tereti, apice parum incrassato, medium prothoracis fere attingente; funiculi articulo 1:o 2:o multo longiore, 2:o et 3:o simul sumtis parum brevioribus; fronte plana; oculis sublateralibus rotundatis; prothorace subquadrato, antice truncato, postice bisinuato, lateribus parum rotundatis; saepe utrinque fuscovittato, sparsim punctato; scutello rotundato; elytris pronoto multo latioribus, pone medium convexioribus et apice valde declivibus, tenuiter decemstriatis striis punctis minutis elongatis impressis, interstitiis subplanis nec punctatis nec setulosis, griseo-cinereis saepe maculis fuscis in striis seriatis conspersis; femoribus pedunculatis, pone medium modice incrassatis, infra inermibus; sternis et abdomine aequaliter albido-squamosis, punctatis; segmento 2:o abdominis 3:o et 4:o simul sumtis longiore. Long. corporis 5—6 mm.

Njoro (1° N. lat.) und am Guaso Nyiro; Februar. — 5 Ex.

Die Art scheint dem *M. sparsutus* FAIRM. aus Abessinien ähnlich zu sein, weicht aber durch die unbewaffneten Schenkel und die Fühlerbildung ab.

Leptopinae.

Spartecerus guasonicus n. sp. — Fuscus, dense flavescens squamosus et nigrofuscovariegatus; rostro et fronte supra trisulcatis et quadricostatis costis plus minus undatis, externis postice cum palpebris alte elevatis connexis; prothorace parvo, angusto, quam elytris fere duplo angustiore, basi apiceque constricto, utrinque leviter convexo et tricalloso, supra irregulariter rugato-callosa, flavescens, in medio nigrotincto; elytris subquadratis, supra fere planis humeris productis tuberculatis, apice subtruncatis, subseriatim

aciculatis; pedibus elongatis, femoribus posticis apicem elytrorum longe superantibus; tibiis anticis leviter curvatis, posticis infra medium valde arcuatis et apice intus processu validissimo, infra sulcato, articulis 1:o et 2:o tarsorum simul sumtis aequante armato; metasterno utrinque ad coxas tuberculo valido praedito; abdomine subplano. Long. corporis 8—8,5 mm. — Deutsch Ostafrika: Lukuledi.

profunde punctatis, interstitiis irregulariter elevatis et tuberculatis, interstitiis 3:0—5:0 postice in declivitate tuberculo singulo magno armatis, tuberculo interstitii 4:i inferius posito, tuberculis sparsim setulosis, ab humeris ad medium latissime nigris, vitta lata suturali pone medium usque ad latera dilatata flavescente et ferrugineo-variegata, in declivitate nigropunctata. Long. corporis 9 mm., lat. ad humeros 5 mm.

Guaso Nyiro. — 1 Ex.

Die *Spartecerus*-Arten waren bisher hauptsächlich nur aus Süd-Afrika bekannt. Zwei Arten sind jedoch in Peters Reise von GERSTÄCKER aus Mossambik beschrieben. Ein Stück wurde auch von SJÖSTEDT beim Meru-Berge in Deutsch Ost-Afrika angetroffen. Dass die Gattung auch in British Ost-Afrika an der Grenze des Somalilandes vorkommt, war bisher unbekannt.

Cleoninae.

Pycnodactylus mitis GERST. — 5—7 Februar. 2 Ex.

Pycnodactylus tibialis FAUST. Guaso Nyiro. 1 Ex. — Wie die vorige Art bisher nur aus Deutsch Ost-Afrika angegeben; liegt mir aber auch aus Abessinien vor.

Lixus (Gasteroclisus) avuncularius KOLBE. — Zwischen Luazomela-Fluss und Meru Boma, 21. März. 1 Ex.

Cyladinae.

Cylas compressus HARTM. — Fort Hall 1. April. 12 ♂♂, 2 ♀♀. — Die Art wurde nach Stücken aus Usambara beschrieben.

Balanininae.

Balaninus sp. — Ein einziges, südlich von Meru erbeutetes Männchen, dessen Beschuppung jedoch oben fast ganz abgerieben ist. Die Art ist offenbar mit *nubifer* MARSH. sehr nahe verwandt, hat aber beim ♂ ein längeres, etwa 4 mm. langes Rostrum und weiter nach aussen inserierte Fühler. Das Halsschild ist fein netzförmig punktiert und die Schenkel haben an der Mitte der Kolbe einen schwarzen Fleck. Die Unterseite ist einfarbig hellgrau beschuppt.

Calandrinae.

Calandra oryzae L. — 1 Ex. Südlich von Meru Boma.

Cerambycidae.

Cerambycinae.

Metalocerus nov. gen.

(Asemidae.)

Caput pone oculos sat elongatum. — Frons lata, transversa, in medio depressa, inter antennas subplana vel late sulcata. — Genae brevissimae, fere nullae. — Oculi magni, rude granulati, supra et infra late separati. — Tuberculi antenniferi late distantes. — Antennae medium elytrorum vix superantes vel haud attingentes, articulis 5–10 apice plus minus serratis; scapus brevis, obconicus; articulus 2:us sat elongatus 3:0 haud triplo brevior; 3:us et 4:us subaequales scapo breviores; 5:us 4:0 multo longior, 5:us—7:us aequales, reliqui paullo breviores, ultimus apice obtusus. — Prothorax utrinque obtuse angulatus, basi apiceque truncatus angulis basalibus obtusis. — Scutellum obtuse triangulare. — Elytra subplana; parallela, apice conjunctim obtuse rotundata. — Acetabula antica postice aperta, extus valde angulata; intermedia extus aperta. — Processus prosternalis valde angustus; mesosternalis sat latus, subtriangularis. — Femora leviter compresso-dilatata. — Tibiae fere cylindricae, simplices haud carinatae. — Tarsi breves. — Unguiculi divaricati.

Eine mit *Alocerus* MULS. nahe verwandte Gattung, welche nur durch die breiter getrennten Augen, die verschiedene Form des Halsschildes und die viel weniger verdickten Schenkel von *Alocerus* abweicht. Auch die Gattung *Darasmus* FAIRM. dürfte nahe verwandt sein, soll aber durch abgerundete Vorderhüften, mehr an einander genäherten Augen und anders gebildete Fühler abweichen.

Metalocerus Lönnbergi n. sp. — Fig. 1. — ♂. Subnitidus, punctatus, testaceus, capite et pronoto obscurioribus, ferrugineis, margine laterali et apicali elytrorum leviter infuscato, breviter pilosus; capite supra sat rude punctato; prothorace utrinque pone medium obtuse angulato, basin versus magis

et subrecte angustato, rude punctato costula media et elevatione utrinque dorsali laevibus nitidissimis; elytris usque ad apicem dense subaequaliter punctatis; sternis punctatis; abdomine et pedibus laevibus subnitidis. Long. corporis 10 mm.

Njoro (1° N. lat.) am 27. Februar. — 1 Ex.

Metalocerus nigricornis n. sp. — Fig. 2. — ♀. Subnitidus, punctatus, testaceus, breviter pilosus, antennis (scapo excepto), tibiis (apice excepto), tarsis et summo apice elytrorum nigris vel fuscis; impressione frontis magna triangulari utrinque sulco determinata; tuberculis antenniferis sulco lato separatis; antennis brevibus articulis 5—10 late compressis apice pro-

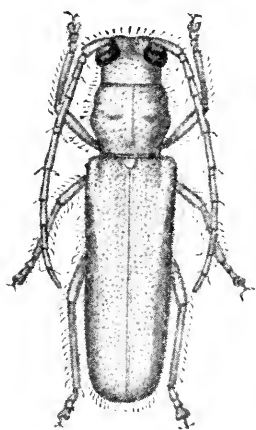


Fig. 1. *Metalocerus Lönnbergi*
AURIV.

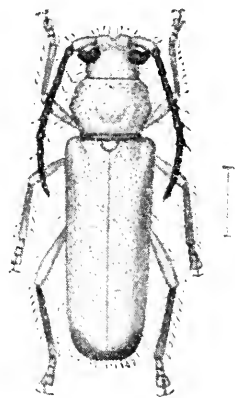


Fig. 2. *Metalocerus nigricornis*
AURIV.

funde serratis; pronoto transverso, inaequali, rude punctato; elytris usque ad apicem dense et rude punctatis. Long. corporis 8 mm.

Njoro (1° N. lat.) am 27. Februar. — 1 Ex.

Die Fühlerbildung ist wahrscheinlich dem ♀ eigentümlich. Wenn diese Art nicht auch durch die Bildung der Stirn und des Halsschildes sowie durch die Farbe von *M. Lönnbergi* abwichte, wäre ich versucht, dieselbe als das Weibchen zu erklären.

Psathyrisa brunnea AURIV. — Ost-Kenia am Rande des Urwaldes 28. März. 1 ♀. — Wurde aus Kilimandjaro beschrieben, wo sie bei einer Höhe von 1,900 Meter gefunden wurde.

Xystrocera dispar FÄHR. — Njoro, 23. Febr. 1 ♂. — Die Art ist von Südafrika bis Abessinien verbreitet.

Xystrocera Ansoni GAH. — Ost-Kenia im Urwald. 1 ♂. — Bisher nur aus Uganda bekannt.

Lamiinae.

Ceroplesis Pauli FAIRM. — 4 ♀, welche alle am 5.—8. Februar während des Marsches zwischen Kenia und Guaso Nyiro in der Nähe des letzteren auf der Akaziensteppe erbeutet wurden.

C. Pauli ist wohl nur eine südliche Rasse von *C. Revoili* FAIRM., welche aus dem nördlichen Somalilande beschrieben wurde und auch in Abessinien vorkommt (es liegen mir 4 ♂ und 2 ♀ vor, welche von G. KRISTENSEN dort gefunden wurden). *C. Pauli* wurde dagegen von REVOIL bei Guéliidi im südlichen Somalilande entdeckt. Die vorliegende Form deutet demnach an, dass die Fauna der von Professor LÖNNBERG besuchten Gegenden sich näher an derjenigen des südlichen Somalilandes als an der von Abyssinien und Nordsomali anschliesst. Die von GERSTÄCKER nach einem Stücke von Pangani beschriebene *C. lacunosa* stellt wahrscheinlich eine dritte, noch südlichere Lokalrasse von *C. Revoili* dar oder könnte sogar mit *C. Pauli* identisch sein, was jedoch nach der kurzen Beschreibung nicht sicher zu entscheiden ist. Die Worte »elytris cyaneomicantibus« in GERSTÄCKER's Beschreibung passen jedoch nicht auf die vorliegenden Stücke von *C. Pauli*.

C. Pauli weicht von der abyssinischen *C. Revoili* hauptsächlich nur dadurch ab, dass die gelbhaarigen Vertiefungen der Flügeldecken tiefer, grösser und mehr unregelmässig sind; besonders an den Schultern sind sie mit einander zu verzweigten hieroglyphenartigen Figuren vereinigt. Bei den Stücken von *C. Revoili* aus Abyssinien sind sie dagegen alle oder fast alle gleich gross, klein und punktförmig. Bei einem der vorliegenden Weibchen von *Pauli* fehlt die hintere rote Querbinde der Flügeldecken fast ganz.

Titoceres jaspideus SERV. — Njoro, 26. Febr.; 2 ♀.

Die Art ist weit verbreitet und häufig; kommt in Südafrika, Ostafrika, Abessinien und in der Senegal vor.

Crossotus genalis n. sp. — Fig. 3. — Griseo-cinereus tomentosus, ferrugineo-variegatus, vitta genarum perpendiculari infra curvata vittaque laterali prothoracis niveis; capite canaliculato, temporibus ferrugineis; antennis maris corpore parum longioribus, feminae paullo brevioribus, infra plus minus dense ciliatis, cinereo-griseis, fere unicoloribus vel obsolete ferrugineo tinctis, scapo subcylindrico impunctato; prothorace leviter transverso, utrinque spina valida armato et supra in disco utrinque bicalloso, cinereo, ferrugineo-maculato; scutello apice truncato, cinereo, in medio brunneo; elytris sat brevibus, apicem versus usque a basi sensim angustatis, apice rotundato-truncatis, ad basin rude, in medio sparsius, apicem versus obsolete irregulariter punctatis, cinereis, ad basin et apicem fere omnino tomento ferrugineo obtectis, in medio fasciis obliquis ferrugineis ab humeris et lateribus versus suturam ductis ornatis, singulis fasciculis tribus ferrugineis instructis; corpore infra griseo et ferrugineo variegato. Long. corporis 10 mm. Njoro, 23. Februar; Guaso Nyiro, 2. März. — 1 ♂, 1 ♀.

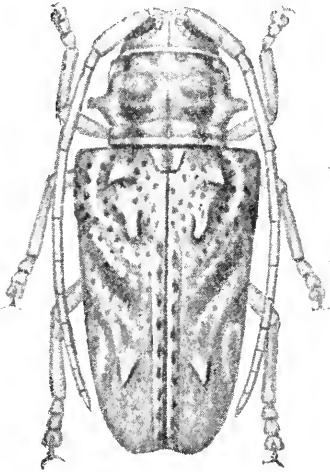


Fig. 3. *Crossotus genalis*
AURIV.

Das ♂ ist etwas abgerieben und beschädigt, das ♀ dagegen sehr schön erhalten. Durch den weissen Strich der Wangen und die weisse Linie des Halsschildes unterhalb des Dornes leicht kenntlich.

Aethiopia elongata AURIV. — Njoro, 19. Februar. — Ein Stück. Die Art wurde nach einem Exemplare aus Harrar in Abessinien beschrieben und zeigt demnach, dass Formen der abessinischen Fauna bis zu diesen Gegenden Ostafrikas verbreitet sein können.

Tryckt den 1 september 1913.