

Neue oder wenig bekannte Coleoptera Longicornia.

13.

Von

CHR. AURIVILLIUS.

Mit 11 Figuren im Texte.

Vorgelegt am 4. Juni 1913.

Cerambycinae.

292. *Hypoeschrus borneensis* n. sp. — Mit der Beschreibung von *H. indicus* GAH. sehr nahe übereinstimmend und nur dadurch abweichend, dass die Beine hell gelblich und nur die Hinterschenkel aussen an der Wurzel schwarz sind und dass alle Linien der Flügeldecken an der Spitze undeutlich sind. Die erste Linie fängt an der Seite des Schildchens an und erreicht die Naht am Ende des ersten Viertels der Flügeldecken.

Borneo.

293. *Strangalia longiceps* n. sp. — ♂. Antennae inter oculos prope marginem anticum oculorum insertae, medium elytrorum parum superantes, apice leviter incrassatae; scapus marginem posticum oculorum vix attingens. Oculi semiglobosi, intus leviter emarginati. Caput valde elongatum, pronoto fere longius, pone oculos fortiter constrictum; genae oculis vix breviores; mandibulae longae porrectae. Prothorax conicus pone apicem sat profunde, ante basin leviter constrictus, utrinque medio paullo rotundatus, ad basin utrinque profunde

emarginatus lobo medio distincto; anguli postici breviter dentati humeros haud attingentes. Pedes postici valde elongati; femora apicem elytrorum attingentia; tarsi tibiis fere longiores, articulus 1:us reliquis simul sumtis longior, 2:us 3° et 4° simul sumtis longior; calcaria longa. — Fulvo-testacea prothorace et pectore dense aureo-sericeo-tomentosis; vitta genali, macula frontis, fronte inter oculis, labro, margine postico capitis, antennarum articulis 1—4, linea articuli 5:i et articulis 8—11 infra, scutello, signaturis elytrorum, fasciis latis basalibus segmentorum 2—4 abdominis, segmento 5:o fere toto, tibiis, tarsis et apice femorum nigris; pronoto inter stricturam apicalem et basalem depressione lata elongata dorsali instructo; scutello elongato aureo-piloso; elytris confertim punctulatis, apicem versus sensim fortiter angustatis, apice oblique truncatis et bidentatis angulo exteriori multo magis producto, testaceis et aureo-sericeis, linea suturali; antice latiore basin et humeros cingente, vitta laterali nec humeros nec apicem omnino attingente, vitta lata discali pone basin, medium haud attingente, macula subquadrata media cum margine late conjuncta suturam autem non attingente fasciaque transversa communi paullo pone medium nigris et nigro-pubescentibus; abdomine punctulato minus dense aureo-sericeo, segmento ultimo sulco triangulari apicem versus latiore et multo profundiore instructo. Long. corporis 16 mm.

Borneo: bei Batu Lawi. — Reichsmuseum in Stockholm.

Erinnert durch Farbe und Zeichnung recht viel an *S. conicollis* AURIV., hat aber einen ganz verschiedenen Kopf und ein abweichend gebildetes Halsschild.

294. *Ionthodina sculptilis* var. *vermiculata* n. var. — A forma typica differt rugis prothoracis fortioribus et magis irregularibus plus minus vermiculatis, tibiis posticis e magna parte nigris articuloque 1:o tarsorum posticorum etiam ad basin nigro.

Matabeleland. Angola.

Ist offenbar eine nordwestliche Rasse von *sculptilis*, welche in Transvaal und Deutsch Ost-Afrika einheimisch ist.

295. *Dictator suturalis* n. sp. — ♀. Niger vel chalybeo niger; capite, antennis, pedibus totis cum coxis, vitta lata dorsali et plaga magna laterali prothoracis, scutello, vitta

suturali postice acuminata et apicem haud attingente, vitta-que epipleurali postice angustissima ad basin autem dilatata humerum cingente et maculam basalem inter humerum et scutellum formante nec non apice abdominis (margine apicali segmenti 4:i et segmento 5:o toto) fulvis plus minus aureo-pubescentibus; fronte transverse rugosa; genis lobis inferioribus oculorum haud brevioribus; scapo antennarum obconico extus apice angulato-producto haud dentato; prothorace transverso, apice in medio angulato-producto, ad basin truncato, intra basin apicemque constricto, utrinque in medio dilatato et dente valido pone medium armato, supra transverse rugoso et fasciis duabus medio interruptis aureo sericeis ornato, margine apicali et basali nigris; elytris subtiliter coriaceis, obsolete tricostatis, inermibus; femoribus posticis apicem elytrorum fere attingentibus; antennis medium elytrorum superantibus. Long. corporis 36 mm.

Angola: Gambas. — Collectio Ertl.

Die Weibchen der Dictator-Arten sind noch wenig bekannt; es ist jedoch kaum möglich, dass dieses Weibchen zu einem der schon beschriebenen Männchen gehört. Das Halschild hat einen kräftigen Seitendorn, während es bei dem neulich von HELLER beschriebenen Weibchen von *D. Breitshneideri* unbewaffnet ist. Die letztgenannte Form scheint mir sicher eine von *D. mirabilis* JORD. verschiedene Art zu sein.

296. *Callichroma foveatum* n. sp. — Angustum, valde elongatum, subparallelum, obscure viride vel coerulescens; elytris apicem versus semper coerulescente-violaceis; fronte punctata subnitida, transverse impressa et inter antennis profunde sulcata; genis punctatis, temporibus strigosis; antennis nigris ad basin plus minus chalybeis; scapo subrecto et fere cylindrico, apice leviter incrassato, *inermi*, rude punctato, antice ad basin fovea impresso, articulo 3:o *tereti*, nec sulcato nec carinato, apice leviter incrassato, quam 4:o parum longiore, 4:o et 5:o subaequalibus; prothorace latitudine basali fere longiore, basi apiceque constricto, utrinque prope medium dente valido triangulo armato, disco utrinque *nigrovelutino* et pone medium fovea magna transverse strigosa impresso; scutello triangulari impresso, subtiliter punctulato; elytris elongatis, subparallelis, supra planis, apice obtuse rotundatis, densissime ruguloso-punctulatis, opacis, nudis; corpore infra obscure virescente vel coerulescente, interdum leviter aurato,

tenuiter albo-sericeo-pubescente; pedibus coeruleis, femoribus anterioribus infra rude punctatis, posticis elongatis, apicem elytrorum haud attingentibus, subtiliter punctulatis; tibiis intermediis carinulatis; tarsis nigris, articulo 1:o posticorum 2:o—4:o simul sumtis aequali. Long. corporis 26—32 mm.; lat. ad humeros 5,5—6 mm.

♂. Antennae corpore tertia parte longiores. Abdomen segmentis 6 compositum; 5:um ventrale apice emarginatum; 6:um 5:o haud longius apice rotundatum.

♀. Antennae apicem elytrorum haud vel vix superantes. Abdomen segmentis 5 compositum; 5:um elongatum apice rotundatum.

Congo: Leopoldville — Reichsmuseum in Stockholm.

Diese Art, welche bisweilen als *fucatum* QUED. in den Sammlungen vorkommt, ist durch die schwarz tomentierte und hinten mit zwei grossen Vertiefungen versehene Scheibe des Halsschildes leicht kenntlich und von allen anderen langgestreckten Formen der Gattung verschieden.

297. **Cloniophorus(?) viridis** n. sp. — Parvus, viridis, antennis pedibusque chalybeis, supra nudus, infra pube densa albosericea vestitus; fronte lata subtransversa longitudinaliter rude striolata; genis brevibus; vertice punctato medio nitido sublaevi; antennis filiformibus maris corpore sesqui, feminae parum longioribus; scapo obconico, apice extus dentato, discrete punctato, virescente; articulo 3:o 4:o vix aut parum longiore, tereti, haud sulcato, apice leviter incrassato, articulis 8—10 feminae extus apice angulatis; prothorace subquadrato basi apiceque leviter constricto, lateraliter medio leviter dilatato et dente parvo armato, supra fere plano et dense vermiculato-rugoso, rugis in stricturis transversalibus, in disco plus minus longitudinalibus; scutello rotundato-triangulo, excavato, nitido, fere laevi; elytris planis, subparallelis, ad basin prothorace cum dentibus lateralibus vix latioribus, apice conjunctim rotundatis inermibus, dense rugoso-punctatis punctis ad basin majoribus et magis discretis; femoribus dense sat fortiter punctatis anterioribus fortiter, posticis parum incrassatis apicem elytrorum superantibus; tibiis intermediis carinulatis, posticis angustis compressis simplicibus; tarsis posticis longissimis tibiis tamen brevioribus, articulo 1:o ceteris simul sumtis subaequali. Long. corporis 10—16 mm.

Deutsch Ost-Afrika: Namupa. — Collection Ertl.; Reichsmuseum in Stockhom.

Erinnert durch Grösse, Farbe und Körperform an *Closteromerus claviger* DALM., weicht aber durch das bewaffnete Halsschild und die bei beiden Geschlechtern an der Spitze nicht verdickten Fühler von *Closteromerus*, *Promeces* und *Helymaeus* ab. Die Art scheint mit der mir unbekanntem *C. parvus* JORD. verwandt zu sein und mag wie dieser provisorisch als eine abweichende *Cloniophorus* betrachtet werden. Die Gelenkhöhlen der Vorderhüften sind hinten ein wenig offen.

298. **Eulitopus chrysogaster** n. sp. — Elongatus, angustus, infra viridiauratus, subnitidus, tenue albido-pubescens, capite et pronoto nigro-cyaneis, fronte et strictura basali pronoti virescentibus; scutello laevi aurato; elytris obscure viridibus apice et lateraliter sensim obscurioribus coerulescentibus; pedibus chalybeis; antennis violascente nigris; fronte in medio laevi nitida inter oculos et infra punctata; scapo antennarum leviter pyriformi, ad basin fovea magna elongata bene determinata et medium fere attingente impresso, rude punctato, apice extus angulato dentato; prothorace basi apiceque leviter constricto, apicem versus paullulum angustato, lateribus parum rotundatis, nitido, supra sparsim punctato, strictura basali striata virescente; scutello acute triangulo, nitido, parum punctato; elytris densissime subtiliter rugulosis; corpore infra dense subtiliter punctulato. Long. corporis 22—24 mm.

Kamerun. — Reichsmuseum in Stockholm. — Nur 2 ♀♀.

Mit *E. tenuis* JORD. und *gracilis* JORD. nahe verwandt, von beiden durch die goldglänzende Unterseite verschieden. *E. tenuis* und *chrysogaster*, wie auch wahrscheinlich *gracilis*, unterscheiden sich von *glabricollis* und *subnitidus* nicht nur durch die Form des Halsschildes sondern auch durch die lange und grosse Grube des Fühlerschaftes. Bei den letztgenannten Arten hat der Fühlerschaft nur eine kleine Querfurche dicht an der Wurzel.

299. **Mombasius aeneipes** n. sp. — A *M. gracilento* KOLBE, cui affinis, statura majore, pedibus totis obscure aeneis elytrisque cupreo-violaceis differt. Viridiæneus, infra albido-sericeus, supra nudus, elytris cupreoviolaceis; fronte utrinque plus minus late impressa; prothorace transversim rugoso medio

nitido, rugis nonnullis medio interruptis; scutello obtuso nitido, aeneo; elytris densissime punctulatis leviter bicostulatis, apice inermibus; antennis maris corpore plus duplo, feminae vix longioribus. Long. corporis 17—18 mm.

Angola: Bailundo. — Collectio Ertl.

Wohl nur eine geographische Rasse von *M. gracilentus* KOLBE.

300. **Promecidus cylindricus** n. sp. — A. *P. chalybeato*, cui valde similis, corpore angustiore, magis cylindrico, prothorace longiore, fere omnino cylindrico, pone medium levisime tantum dilatato, nitidissimo, punctis paucis remotis instructo, humeris elytrorum etiam supra late nitidis et fere laevibus, suturaque elytrorum late viridi-aeneo vittata facile distinguendus. Chalybeus, capite et corpore infra viridibus, pectore albosericeo; antennis nigro-fuscis scapo metallico. Long. corporis 12—14 mm.

Deutsch Ost-Afrika: Namupa. — Collectio Ertl und Reichsmuseum in Stockholm.

301. **Closteromerus vittatus** n. sp. — Elongatus, gracilis, supra chalybeo-niger, infra chalybeus, elytris nigro-velutinis vitta suturali postice acuminata et abbreviata antice scutellum amplectente fulvo-aureo-pubescente; femoribus ad basin flavis; capite et prothorace nitidis sparsissime punctulatis; antennis feminae corpore longiores, scapo longissimo subcylindrico quam articulo 3:o parum brevior, articulis 3—5 teretibus nec sulcatis nec carinatis; pronoto latitudine basali longiore basi angustius, apice latius constricto, utrinque pone medium rotundato, aequali, strictura basali plicis paucis instructa; scutello excavato, triangulo, nitido, laevi; elytris ad basin pronoto multo latioribus, apicem versus sensim angustatis, apice singulatim rotundatis, dense punctulatis; pedibus valde elongatis, gracillimis, femoribus longissime petiolatis clavis valde elongatis sublinearibus, posticis apicem elytrorum longe superantibus; corpore infra subnitido, pectore albido-pubescente. Long. corporis 16 mm.

Usambara. — Museum Bruxellense.

Dem *C. suturalis* HAR. ähnlich, durch die Farbe, das fast glatte Halsschild und den noch schlankeren Bau des Körpers verschieden.

302. **Helymaeus**(?) **spiniger** n. sp. — Obscure viridis, infra saepe nigricans, antennis nigris, pedibus fulvis clava femorum posticorum chalybea, tibiis tarsisque posticis nigris his basi articuli 1:i rufa, supra nudus vitta laterali prothoracis et corpore infra dense argenteosericeis; capite punctato, fronte inter oculos sulco transverso arcuato impressa; antennis maris corpore articulis 8—11 superantibus, feminae corpore haud longioribus; scapo brevi crasso apice extus spinoso rude punctato, articulo 3:o basin prothoracis attingente vel superante tereti extus haud sulcato; prothorace subquadrato, apicem quam basin versus paullo magis angustato, utrinque pone medium obtuse angulato-dilatato, supra subnitido, pone medium late biimpresso, undique dense et rude punctato linea media fere laevi, ad basin distincte constricto; scutello triangulari nitido medio impresso; elytris ad basin prothorace haud latioribus, apicem versus sensim leviter angustatis, apice rotundatis, supra fere planis, dense coriaceo-punctulatis subopacis; femoribus clavatis rude punctatis subasperis; tibiis 4 anticis haud carinatis, posticis et articulo primo tarsorum valde compressis, hoc ceteris simul sumtis vix brevioribus; acetabulis anticis postice anguste apertis. Long. corporis 12—16 mm.

Deutsch Ost-Afrika: Namupa — Reichsmuseum in Stockholm und Collectio Ertl.

Durch das kurze und dicke, an der Spitze bewaffnete, erste Fühlerglied, die nach hinten offenen Gelenkhöhlen der Vorderhüften und den nicht gekielten Schienen, weicht diese Form von übrigen mir bekannten *Helymaeus*-Arten ab und wäre vielleicht als Typus einer besonderen Gattung zu betrachten. Durch den silberhaarigen Seitenstreifen des Halschildes und den Habitus ist sie aber äusserlich die übrigen Arten sehr ähnlich. Es mag hier bemerkt werden, dass *Closteromerus* (*Hypocrites*) *pretiosus* FAIRM. ein echter *Helymaeus* ist.

303. **Eugenius viridescens** n. sp. — ♂. Ab *E. plumato* FÄHR colore viridi, antennarum articulis 3—5 solis testaceis et apice nigris (reliquis totis nigris), prothorace fortius striato et punctato et metasterno longius piloso tantum differre videtur.

Deutsch Ost-Afrika: Mpongwe. — Nach einem ♂ in Ertls Sammlung.

Die äussere Ähnlichkeit der Gattungen *Xystrocera*, *Litopus* und *Eugenius* ist auffallend gross und hat sogar einen solchen Kenner der Cerambyciden wie Professor KOLBE verleitet zwei *Litopus*-Arten als *Xystrocera* zu beschreiben. Nach den bisher für die Einteilung der Cerambycinen gebrauchten Kennzeichen müssen jedoch wenigstens *Xystrocera* und *Litopus* als weit getrennte Gattungen angesehen werden. Wenn sie aber nicht verwandt sind, wie soll denn die grosse Ähnlichkeit erklärt werden? Ist es in diesem Falle möglich dieselbe durch Nachahmung zu erklären? Bemerkenswert ist auch, dass *Eugenius* wenigstens durch die Bildung der Gelenkshöhlen der Vorderhüften ein Bindeglied zwischen *Xystrocera* und *Litopus* bildet.

304. **Hexarrhopala Gahani** n. sp. — Pallide pilosa, nitida, nigra, elytris flavo-testaceis, vitta suturali et parte tertia apicali virescente-violaceis colore violaceo ad marginem fere ad medium producto; capite punctato inter antennis triangulariter inciso; antennis corpore brevioribus articulis 1—4 nitidis punctatis, 3:0 elongato 4:0 et 5:0 simul sumtis haud brevioribus, articulis 5—11 opacis holosericeis modice compresso-dilatatis; prothorace cylindrico latitudine multo longiore, nitidissimo, remote rude punctato, supra carinato carina pone medium valde elevata; scutello testaceo ad basin infuscato; elytris cylindricis epipleuris ad basin vix dilatatis, apice rotundatis angulo suturali denticulato, ubique dense profunde punctatis; metasterno et abdomine sparsim punctatis. Long. corporis 9 mm.

Deutsch Ost-Afrika: Namupa. — Collectio Ertl.

Diese Art, welche ich zum Ehre des berühmten englischen Kenners der Cerambyciden und des Gründers der Gattung benannt habe, weicht durch Grösse, Färbung und Bewaffnung der Flügeldecken von der typischen Art ab.

305. **Chlorophorus carinatus** n. sp. — Niger, infra cum pedibus griseopilosus, capite griseopubescente, pronoto tenuiter adpresse pubescente, subnudo; elytris albido-hirsutis plagis tribus magnis lateralibus nigris lineis albidis subtransversis marginem haud attingentibus separatis; capite inter oculos profunde sulcato, fronte subquadrata; antennis elongatis medium elytrorum superantibus, scapo articulo 3:0 haud brevioribus,

articulis 3—5 basi griseis apice fuscis, reliquis obscurioribus; prothorace regulariter ovali latitudine media vix longiore, lateraliter paullum inæquali, supra dense punctulato et tricarinato, carina media completa, angusta, postice valde elevata, carinis lateralibus antice abbreviatis, ad basin parum distinctis, curvatis et cum carina media conjunctis; scutello leviter transverso, obtuso; elytris ad basin prothorace parum latioribus, apicem versus sensim angustatis, apice parum oblique truncatis, inermibus, dense punctulatis et e magna parte hirsutie albida quartam fere partem basalem tegente et vittam latam utrinque biramosam suturalem formante vestitis; femoribus validis crassis haud carinatis, posticis apicem elytrorum superantibus; tibiis simplicibus; articulo 1:o tarsorum posteriorum 2:o et 3:o simul sumtis plus duplo longiore; corpore infra immaculato. Long. corporis 15 mm.

Deutsch Ost-Afrika: Ufiomi. — Collectio Ertl.

Durch die Kielen des Halsschildes weicht diese interessante Art von allen anderen *Chlorophorus*-Arten ab und erinnert gewissermassen an die *Neoclytus*-Arten, bei denen jedoch der Mittelkiel ganz anders gebildet ist und scharfe Querlisten hat.

306. **Cyllene Sahlbergi** n. sp. — Fig. 58. — Nigra et nigrovelutina certo situ griseo-sericeo-mutans; fronte, pectore pedibusque cinereo-pubescentibus; prothorace convexo subquadrato supra pone medium linea obliqua transversa in medio interrupta albida notato; elytris unicostatis apice unispinosis lineis 5 albidis ornatis, prima obliqua a scutello ad marginem fere recta, 2:a a scutello valde oblique retrorsum fere ad medium ducta et deinde angulatim recurva et prope marginem cum 1:a conjuncta, 3:a mox pone 2:am transversa leviter curvata juxta suturam flava et usque ad scutellum prolongata, 4:a pone medium transversa valde acute angulata; pygidio apice flavo; metasterno in medio nigro postice albomarginato; abdominis segmento 1:o utrinque macula magna sulphurea, 2:o macula angustiore nivea ornato. Long. corporis 19 mm.

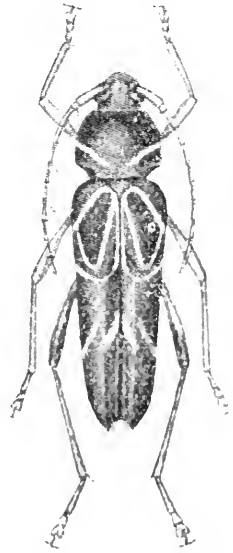


Fig. 58. *Cyllene Sahlbergi* AURIV.

Brasilien. — F. SAHLBERG. — Reichsmuseum in Stockholm.

Eine sehr ausgezeichnete am nächsten mit *C. Hoffmanni* CAST. & GORY verwandte Art.

Lamiinae.

Haploparmena nov. gen.

(Parmeninae?)

Corpus anguste subellipticum, pubescens, pilis erectis destitutum. — Caput breve; frons lata subplana inter antennas distantes leviter emarginata; genae longae. — Oculi rude granulati, profunde emarginati; lobi inferiores parvi vix transversi. — Antennae maris corpore haud, feminae multo breviores, infra haud ciliatae; scapus brevis obconicus, apice integer; articulus 3:us scapo paullulo longior, 4:us 3:o brevior, reliqui sensim breviores et tenuiores. — Prothorax fere cylindricus, basin versus plus (♂) vel minus (♀) angustatus, subquadratus, utrinque pone medium obsolete dentatus, intra basin obsolete sulcatus. — Scutellum latissimum, valde transversum, postice obtusissime rotundatum vel subtruncatum. — Elytra subelliptica, ad basin subdepressa, deinde modice convexa, ad basin prothorace vix latiora, apicem versus sensim angustata et utrinque deflexo-incurvata, apicem abdominis ad partem involventia, apice oblique truncata et ad angulum suturalem plus minus acuminata, irregulariter ad basin fortius punctata. — Processus pro- et mesosterni fortiter curvati. — Processus intercoxalis abdominis latus, apice parum acuminatus. — Acetabula antica extus angulata, postice omnino clausa; intermedia extus aperta. — Metasternum brevissimum coxis intermediis multo brevius. — Pedes mediocres; femora modice incrassata, haud petiolata; tibiae intermediae extus integrae; tarsi subbreves, antici praesertim in mare dilatati; unguiculi divaricati.

♂. Antennae corpore haud breviores. Femora postica apicem elytrorum attingentia. Segmentum ventrale ultimum abdominis simplex.

♀. Antennae corpore breviores. Femora postica apicem abdominis haud attingentia. Segmentum ventrale ultimum abdominis longitudinaliter sulcatum.

307. **Haploparmena angolana** n. sp. — Fig 59. — Brunneofusca vel brunnea, antennis, tarsis tibiisque pallidioribus, his apice infuscatis, griseo-pubescentis in elytris brevissime nigrosetosa; capite, pronoto et basi elytrorum sparsim discrete punctatis, punctis elytrorum apicem versus sensim minoribus; corpore infra pedibusque vix punctatis. Long. corporis 9—10 mm.

Angola: Bailundo. — Collectio Ertl; Reichsmuseum in Stockholm.

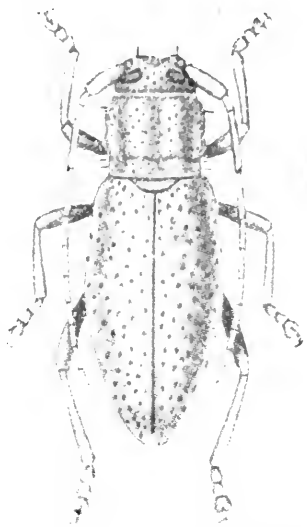


Fig. 59. *Haploparmena angolana* AURIV.

308. **Dolichostyrax longipes** n. sp. — A. D. *Moultoni* AURIV., cui affinis, differt fronte minus convexa subplana, prothorace angustiore et magis cylindrico, tuberculo laterali obsoleto, tuberculis elytrorum multo minoribus parum elevatis et femoribus posticis elytrorum apicem longe superantibus et apice magis incrassatis. Long. corporis 11 mm.

Borneo: zwischen Madihil und Simbang. — Reichsmuseum in Stockholm.

309. **Cereopsius nigrofasciatus** n. sp. — Niger, pube densa cinerea vestitus elytris fasciis binis denudatis nigris ornatis, prima lata basali, altera multo angustiore pone medium ad suturam interrupta; antennis brunneis articulis duobus primis nigris; capite et prothorace impunctatis; scutello obtuso cinereo; elytris fere trigonis, basi truncatis, apicem versus sensim angustatis, apice singulatim obtuse rotundatis, inermibus, ad basin punctatis et circa humeros granulis perpaucis praeditis; corpore infra cum pedibus impunctato. Long. corporis 14—17 mm.

Borneo: Kuching und Rock Road. — Museum Sarawak und Reichsmuseum in Stockholm.

Stimmt im Körperbau mit den übrigen Arten der Gattung überein, ist aber an der Zeichnung der Flügeldecken leicht kenntlich; die Schulterbeulen und der fast senkrechte Wurzelrand der Flügeldecken sind grau.

310. **Ceropsius amabilis** n. sp. — Elongatus, angustus, niger, pube densa cinerea in elytris ex parte fusco-mutante

vestitus; antennis brunneis articulis duobus basalibus nigris; macula rotundata laterali pronoti ante tuberculum, maculis duabus lateralibus rotundatis maculaque parva elongata suturali prope apicem elytrorum pallide sulphureo-tomentosis; capite impunctato; pronoto utrinque punctis paucis instructo; elytris apicem versus sensim angustatis, apice singulatim obtuse rotundatis, inermibus, leviter ad basin distinctius sulcatis. Long. corporis 13 mm., lat. ad humeros 4 mm.

Borneo: Matang. — Reichsmuseum in Stockholm.

Schmäler als die verwandten Arten mit völlig abgerundeter Spitze der Flügeldecken.

311. **Orsidis plagiata** n. sp. — Fusco brunnea; capite, pronoto, scutello, corpore infra pedibusque dense flavescens-griseo-tomentosis, femoribus annulo fusco in medio cinctis; elytris brunneis margine basali et plaga laterali pone medium obliqua, dilacerata, suturam versus angustata griseo-tomentosis; antennis corpore fere duplo longioribus, brunneis, macula ante apicem scapi apiceque articulorum 3—5 fuscis; pronoto subquadrato, dense profunde punctato, utrinque paullo ante medium tuberculo valido armato; elytris apicem versus sensim angustatis, apice obtuse rotundatis, subtruncatis, inermibus, supra ad basin in medio intra humeros et scutellum leviter serrato-cristatis, ante medium fortiter poroso-punctatis, pone medium sensim levius punctulatis. Long. corporis 16 mm.

Borneo: Kusing Hills bei Banting. — Reichsmuseum in Stockholm.

Parathyastus nov. gen.

(Agniini.)

A genere *Euthyasto*, cui proxime affinis, differt tuberculis antenniferis usque ad apicem contiguis inermibus, antennis (maris?) corpore vix longioribus, lobis inferioribus oculorum magis elongatis, latitudine multo longioribus obliquis, pronoto utrinque tuberculo minutissimo armato, elytris subcylindricis apice oblique truncatis, pedibus brevioribus, femoribus posticis apicem segmenti 3:ii vix attingentibus et mesosterno subtruncato antice obsolete tuberculato.

312. **Parathyastus alboconspersus** n. sp. — Niger, griseo-, ad latera sterni albido-tomentosus; vertice, pronoto, elytris antennisque nigris albido-signatis; vertice lineis duabus postice divergentibus, pronoto lineis 4, elytris guttulis numerosis albidis; antennarum articulis 3—5 dimidio saltem basali albido, 6:0 intus ad basin albido, articulis 3—11 sensim brevioribus; pronoto dense punctulato utrinque in medio leviter rotundato; elytris usque ad apicem dense punctatis et ad basin subgranulatis. Long. corporis 13 mm.

Borneo: Baram. — Reichsmuseum in Stockholm.

Erinnert durch die Zeichnung etwas an einer *Acridocephala*.

313. **Idactus transversus** n. sp. — Fuscus, pube densa albida, flavescente-variegata vestitus; capite vix punctato, flavescente-griseo, fronte inter oculos vage et obsolete fusco-fasciata; vertice immaculato; antennis corpore paullo longioribus griseis apice articulorum 3—11 et 2:0 toto fuscis; prothorace subquadrato, utrinque in medio late et obtuse subobsolete dentato, intra basin et apicem bilineato, supra in medio trituberculato tuberculo medio ceteris vix altiore, utrinque vitta laterali nigrovelutina ornato et super vittam flavescente-tincto; scutello flavescente griseo; elytris albidis, fascia transversa subbasali et altera pone medium ad latera cum priore conjuncta sordide flavescens, vittaque tenui obliqua nigra a margine pone humeros suturam versus ducta et altera pone medium omnino transversa suturam attingente ornatis, crista brevi serrata basali instructis, fasciculis autem omnino destitutis, apice maculis binis plus minus connexis flavo-griseis præditis; corpore infra albido, vix variegato, metasterno in medio brunneo, abdomine utrinque maculis parvis obscuris notato; articulis duobus ultimis tarsorum et apice tibiæ nigris. Long. corporis 11—12 mm.

Deutsch Ost-Afrika: Namupa. — Reichsmuseum in Stockholm; Collectio Ertl.

314. **Idactus serratus** n. s. — Griseus, fusco-variegatus, vitta utrinque obliqua intus retrorsum hamata verticis nigra, medio pronoti, basi apiceque elytrorum fusco-nigro-variegatis; fronte fusco-brunnea, plana, subquadrata, inter antennas late et profunde emarginata; antennis feminae corpore paullulo longioribus, punctis et maculis brunneis conspersis, articulis

1—6 infra ciliatis, 3:0 quam 4:0 fere duplo longiore; prothorace transverso, basi apiceque profunde bisulcato, parte media supra 5-tuberculata tuberculo medio magno compresso-conico, reliquis parvis, utrinque processu depresso latissimo laterali 6-denticulato armato; scutello lato transverso, utrinque leviter tuberculato; elytris ad basin truncatis, pronoto inter processus laterales vix latioribus, pone medium sensim leviter angustatis, apice late rotundatis et ad suturam late dentato-productis, supra in medio depressione lata rhomboidea grisea instructis, ad basin rude punctatis, spinoso-granulatis, crista et tuberculo fasciculatis instructis, dorso inter cristas fascia transversa nigra et pone cristas fascia ferruginea ornato, parte apicali costis et tuberculis fuscis oblique positis variegata; corpore infra cum pedibus griseo-albido, punctis et maculis brunneis variegato. Long. corporis 18 mm.

Brit. Ostafrika: Ikutha. — Reichsmuseum in Stockholm.

Durch den breiten, abgeflachten und am Rande gezähnelten Seitendorn des Halsschildes und die an der Spitze in einen stumpfen Zahn ausgezogenen Flügeldecken weicht diese Art von allen anderen ab.

Bei dem neulich von HINTZ beschriebenen *I. ocularis* sind die Augen »subdivisi»; die Art gehört darum wohl nicht zu *Idactus*. *Idactus Heeringi* HINTZ scheint mir mit *Togonius Klingi* KOLBE identisch zu sein. Die Gattung *Togonius* fällt jedenfalls mit *Idactus* zusammen.

Ochropyga nov. gen.

A genere *Prosopocera*, cui valde affinis, genis brevioribus, fronte subplana, fissura frontali in medio retrorsum valde arcuata; sulcis apicalibus pronoti rectis transversis anteriore supra obsoleto, cicatrice scapi obsoletiore, scapo longiore, quam articulo 3:0 parum brevior, hoc quam 4:0 multo longiore, 4—10 subaequalibus, elytris apice dente suturali armatis mesosternoque obtuse et brevissime tuberculato tantum differt.

Ich stelle diese neue Gattung für die seltene und wenig bekannte *Lamia glaucina* WESTW., welche in Gemminger und Harolds Catalog als *Tragocephala* aufgeführt ist, auf. Leider liegt mir nicht die typische Form, sondern nur ein Weibchen einer Varietät derselben oder einer nahe verwandten Art vor.

Die Gattung stimmt durch allen wichtigen Kennzeichen mit den Prosopoceriden überein und weicht besonders durch die grob facettirten Augen von den Tragocephaliden ab.

315. *Ochropyga assimilis* n. sp. (vel var.?) — Fig. 60. — cinnamomeo-pubescentis, vitta laterali et plaga dorsali pronoti elytrisque fere totis dense sulphureo-tomentosis; scutello, macula parva hac cingente, macula infra humeros lineaque epi-pleurali postice ante apicem leviter in lateribus dilatata tantum cinnamomeis; segmentis 4:o et 5:o abdominis pallide fulvidis. Long. corporis 30 mm.

Congogebiet: Zamb. — Ch. HAAS. — Museum Bruxellense.

Durch den kürzeren und mehr gerundeten Dorsalfleck des Halsschildes und das kleinere und anders geformte Scutellarfeld weicht diese Form von Westwoods Abbildung ab. Die Fühler reichen bis zum letzten Fünftel der Flügeldecken. Die scharf begrenzte helle Färbung der beiden letzten Bauchsegmenten erinnert an das Verhältnis bei Käfern, welche dort leuchtend sind.

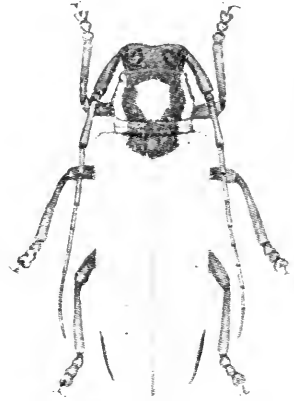


Fig. 60. *Ochropyga assimilis* AURIV.

316. *Prosopocera tibialis* n. sp. — ♂. Fuscobrunnea, griseo-variegata, subcylindrica; fronte inermi, granulata; prothorace transverso utrinque medio dentato, basi apiceque transversim bisulcato sulcis internis in medio parum curvatis, disco leviter rugoso-inaequali; scutello griseo, obtuse rotundato; elytris griseo- et fusco-nebulosis, apice leviter oblique truncatis, undique discrete punctatis, ad humeros granulatis; corpore infra flavescente, griseo-fusco pubescente; femoribus punctatis; tibiis omnibus valde compresso-dilatatis parte vix tertia basali tereti. Long. corporis 23 mm.

Congogebiet: Lulua. — Museum Bruxellense.

Ist der *P. grisea* Jord., von der mir nur das ♀ bekannt ist, ähnlich, weicht aber durch die an der Spitze schief abgeschnittenen Flügeldecken, die kräftigeren Dornen des Halsschildes und die ganz abweichend gebildeten Schienen ab.

317. **Prosopocera consanguis** n. sp. — ♀. A. *P. signatifrons* AURIV., cui valde similis, differt statura majore, lobo inferiore oculorum majore haud transverso, lateribus prothoracis, episternis et epimeris mesosterni, episternis metasterni maculaque transversa coxarum posticarum niveis, pronoto levius verrucoso, supra spinam lateralem haud transverse sulcato, et macula nigra marginali elytrorum obsoleto. Obscure cinnamomeo-tomentosa elytris plus minus flavescente-griseo variegatis, praesertim in medio, oculis flavido-cinctis; antennis copore parum longioribus. Long. corporis 35 mm.

Kuulu. — Museum Holmiae.

Ich habe die Gelegenheit gehabt diese Art genau mit dem Typus von *P. signatifrons* AURIV. zu vergleichen.

318. **Alphitopola bivittata** n. sp. — Fusca, virescente-griseo pubescens, albosignata; capite unicolore pone oculos leviter albescente; antennis concoloribus; prothorace leviter transverso, basi apiceque bisulcato, utrinque in medio convexo et tuberculo minuto instructo, impunctato et aequali, utrinque vitta lata alba tuberculum et punctum nigrum includente ornato; scutello griseo subtruncato; elytris elongatis sparsim punctatis macula communi pone scutellum et maculis quaternis (1:a ad basin inter scutellum et humerum, 2:a laterali pone humeros nigropunctata, 3:a in medio, 4:a subapicali) bene determinatis cretaceo-tomentosis praeditis; corpore infra pedibusque unicoloribus, immaculatis. Long. corporis 18—20 mm.

Congogebiet — Museum Bruxellense.

Eine ausgezeichnete, wohl am nächsten mit *A. Pascoei* GAH. verwandte Art. Die Spitze des Mesosternums ist konisch hervorragend.

319. **Alphitopola flavoguttata** n. sp. — Castanea, infra unicolor tenuiter cinereo-pubescens, supra nitida subnuda guttulis flavo-tomentosis dense conspersa; lobis inferioribus oculorum genis longioribus; fronte immaculata, vertice et temporibus flavo-guttatis; prothorace transverso, omnino inermi, basi apiceque profunde bisulcato interstitiis fulvis, disco laevi flavo-guttato; elytris punctatis, ad humeros granulatis, apice singulatim rotundatis, dense flavo-guttatis; mesosterno antice truncato et breviter tuberculato. Long. corporis 13 mm.

Angola — Reichsmuseum in Stockholm.

320. **Alphitopola nigriscapus** n. sp. — Brunnea et flavo-brunneo tomentosa; vitta lata utrinque pronoti, macula communi elytrorum pone scutellum, plaga male definita laterali ad medium punctisque duobus subapicalibus elytrorum cinereo-albidis; scapo antennarum punctato nigro; fronte utrinque punctis paucis impressa; prothorace cylindrico, inermi, latitudine longiore; elytris subcylindricis apice conjunctim rotundatis, profunde punctatis, ad humeros granulatis. Long. corporis. 20 mm.

Kamerun — Reichsmuseum in Stockholm.

321. **Zographus cingulatus** n. sp. — Ater, marginibus apicali et basali prothoracis flavis, macula parva scutelli, fascia transversa ante medium elytrorum ad suturam interrupta maculisque magnis lateralibus sternorum et abdominis fulvis; antennarum articulis 6—11 dense griseo-albido pubescentibus; fronte dense granulata; genis, temporibus et vertice ruguloso-punctatis; genis ad oculos macula minuta flava ornatis; antennis maris longissimis infra denticulato-asperatis, articulis 1—4 granulatis; prothorace fere ut in *Z. aulico* formato supra dense transversim ruguloso vix autem punctato: elytris dense punctatis, in dimidio suturali longitudinaliter costulatis apice conjunctim rotundatis inermibus, fascia fulva leviter curvata; sternis pilosulis; prosterno antice dilatato, truncato et apice emarginato; processu mesosternali minus producto, truncato apice obtuse rotundato; maculis mesosterni laete fulvis, metasterni et abdominis pallidioribus. Long. corporis 30 mm., antennarum 70 mm.

Nyassaland: Tschinde. — Museum Bruxellense.

Erinnert an *Z. plicaticollis* THOMS. (= Ruschi NONFR.), scheint mir aber näher mit *aulicus* verwandt zu sein. Die Querbinde der Flügeldecken liegt wie bei *aulicus* vor der Mitte und nicht wie bei *oculator* und *plicaticollis* etwas hinter der Mitte.

Sternoharpya nov. gen.

Tuberculi antenniferi approximati; caput inter eos angustum sulcatum. — Frons latitudine altior. — Lobi inferiores oculorum elongati, genis plus duplo longiores. — Antennae (maris?) corpore breviores, subfiliformes; scapus obconicus,

marginem anticum pronoti parum superans, cicatrice obsoleta instructus; articulus 3:us scapo et articulo 4:o longior, leviter compressus. — Prothorax subquadratus, ad basin latissime lobato-productus, ante basin transverse sulcatus, utrinque tuberculo obtuse conico armatus. — Scutellum parvum, apice rotundatum. — Elytra apicem versus sensim modice angustata, ad humeros obtuse producta, in medio juxta suturam longitudinaliter carinata, apice obtuse rotundata, inermia. — Processus pro- et mesosterni antice ut in genere *Sternotomis* truncati et dilatati. — Pedes breves; femora crassa, postica apicem segmenti 2:i haud attingentia.

Diese interessante Gattung weicht durch die Augen von *Geloharpya* und *Sternotomis* ab und bildet durch die kurzen, kräftig gebauten Beine einen Übergang zu *Tragocephala*.

322. *Sternoharpya stictica* n. sp. — Fig. 61. — Nigra, infra dense virescente-sulphureo-tomentosa processibus sternalibus, maculis trigonis nitidis in medio segmentorum 1—4

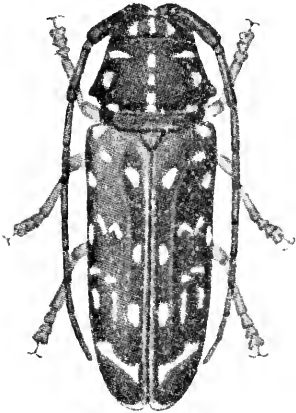


Fig. 61. *Sternoharpya stictica* AURIV.

abdominis, macula tiliarum tarsisque nigris vel nigricantibus, supra atra et atro-tomentosa maculis parvis flavo-viridibus ornata; capite macula magna elongata acute trigona, a clypeo usque ad tuberculos antenniferos extensa, macula genali et postoculari, linea media et macula parva utrinque verticis ornato; pronoto supra usque ad tuberculos laterales nigro, linea dorsali interdum interrupta et maculis utrinque tribus parvis virescentibus; scutello nigro in medio maculato; elytris nigris

punctis et maculis parvis irregularibus circiter 17—19 in singulo ornatis. Long. corporis 20—22 mm.

Kamerun. — Museum Bruxellense.

Die mir vorliegenden beiden Stücke scheinen ♂♂ zu sein.

323. *Phosphorus unicolor* n. sp. — Niger, totus lanugine densa virescente-flava æqualiter tectus, segmentis abdominalibus macula media triangula denudata nigra; tarsis nigris cinereo-pubescentibus; antennis maris nigris tenuiter virescente-cinereo-pubescentibus, corpore parum longioribus; tibiis

extus et processibus pro- et mesosterni plus minus denudatis.
Long corporis 32 mm.; lat. max. ad humeros 11 mm.

Congogebiet: Ibembo. — Museum Bruxellense.

Stimmt in der Körperform mit den übrigen Arten überein.

324. **Tragocephala Guerini** WHITE ist die selbe Art wie *T. Anelli* Bates und ist durch deutliche Übergänge mit *T. Buqueti* THOMS. verbunden.

Es liegen mir folgende durch Zwischenformen verbundene Farbenvarietäten vor.

I. Nur die Querbinde der Flügeldecken und die seiten der Hinterbrust rotbraun; alle übrige Zeichnungen bläulich oder grünlich grau.

α. Querbinde der Flügeldecken 5—6 mm. breit, fast gleichbreit und mit einem schwarzen Punkt in der Mitte. var. *Buqueti*.

β. Querbinde der Flügeldecken ohne schwarzen Punkt, gewöhnlich schmaler und unregelmässig begrenzt. ab. *irregularis*.

γ. Querbinde ohne schwarzen Punkt, nach vorn erweitert und die Wurzel der Flügeldecken fast erreichend. ab. *dilatata*.

II. Die Seitenflecke des Hinterleibes und die Seitenstreifen des Halsschildes grau und mehr oder weniger rötlich überzogen. Querbinde der Flügeldecken ohne schwarzen Punkt.

α. Subapicalfleck der Flügeldecken (bläulich) grau ab. *intermedia*.

β. Subapicalfleck der Flügeldecken etwas grösser und wenigstens in der Mitte rotbraun wie die Querbinde. Hauptform.

325. **Nyctopais Jordani** n. sp. — Niger, antennis, tibiis tarsisque exceptis cinereo-pubescens et plus minus nigro-variegatus; fronte inter antennis plaga nigricante ornata, vertice fere nigro; scapo antennarum nigro, articulis 2—5 fuliginosis, 6—11 brunneis, aureo-sericeis; prothorace supra fere toto nigro, lateribus deflexis cinereis maculis perpaucis nigris; elytris cinereis nigro-conspersis, fascia angusta angulata pone basin alteraque lata transversa pone medium unicoloribus nigris; metasterno utrinque macula rhomboidea nigra; abdo-

minis segmentis 1—4 macula laterali et fascia transversa ad marginem apicalem nigris ornatis; tibiis brunneo-sericeis, tarsis nudis nigris. Long. corporis 14 mm.

Congogebiet: Lukombe. — A. KOLBE. — Musée du Congo, Brüssel.

Stimmt im Körperbau völlig mit den übrigen Arten überein, erinnert aber durch Farbe und Zeichnung etwas an *Synhomelix mimica* und *tibialis*.

326. *Poemenesperus rubrosignatus* n. sp. — Ater, supra nigro-velutinus et rubrosignatus, infra et fronte flavescens-griseo-tomentosus; antennis totis atris; vertice nigro; prothorace supra nigro margine antico utrinque ad latera fasciae basali in medio latissime interrupta; scutello nigro; elytris nigrovelutinis apice utrinque levissime emarginatis, macula ovali utrinque pone scutellum, puncto laterali pone humeros, fascia prope medium nigropunctata nec marginem nec suturam attingente, fasciae angusta abbreviata subapicali rubris ornatis; femorum latere antico maculae ante medium tibiaram flavescens. Long. corporis 12 mm.

Afrika, ohne nähere Localitätsangabe. — Museum Bruxellense.

Offenbar am nächsten mit *P. laetus* THOMS. verwandt und davon besonders durch die sehr reduzierten roten Zeichnungen der Oberseite verschieden.

327. *Peritragus Ertli* n. sp. — Fig. 62. — Elongatus, cylindricus, infra cum antennis pedibusque niger et nigropubescens, supra brunneus et fulvotomentosus; vitta frontali, fascia transversa inter antennas, vittis binis pone oculos, macula magna trapezoidea verticis, vittis 5 prothoracis media latiore et postice in elytris maculam acutissime trigonam scutellum et primam sextam partem suturae tegentem formante nec non quarta parte apicali elytrorum nigris, colore nigro apicali elytrorum ad marginem basin versus acute prolongato; segmentis ventralibus 2—4 utrinque gutta niveotomentosa ornatis. Long. corporis 15—16 mm.

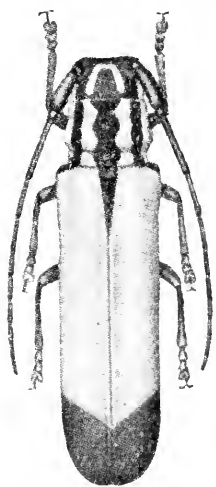


Fig. 62. *Peritragus Ertli* AURIV.

Angola: Bailundo. — Collectio Ertl. und Reichsmuseum in Stockholm.

Von den anderen nahe verwandten Arten durch den kurzen schwarzen, scharf zugespitzten Nahtstreifen an der Wurzel der Flügeldecken und die Form des schwarzen Spitzenfleckes verschieden.

328. *Chariesthes*(?) *flavoguttata* n. sp. — Fig. 63. — Nigra, supra flavosignata; antennis, pedibus et corpore infra glauco-cinereo-pubescentibus, hoc ad latera pallide flavomaculato; capite flavopubescente macula trigona verticis, fissura frontali maculaque parva temporali pone oculos nigris; antennarum scapo apice integro, articulo 3° 4° longiore; prothorace transverso, intra basin apicemque unisulcato, utrinque medio rotundato, inermi, dense flavopubescente, vittis 5 nigris marginem anticum haud attingentibus, parte media utrinque prope sulcum basalem punctis perpauca piligeris instructa; scutello postice rotundato, toto flavo-tomentoso; elytris ad basin subtruncatis humeris leviter obliquis, prothorace multo latioribus, apicem versus sensim angustatis et apice singulatim subacuminatis, undique punctatis punctis in areis nigris distinctioribus, singulis maculis magnis rotundatis plus minus confluentibus 12 flavotomentosis ornatis (3 suturalibus, 5 marginalibus et 4 intermediis); femoribus posticis elongatis segmentum ventrale 4:um attingentibus; corpore infra pedibusque impunctatis. Long. corporis 12—14 mm.

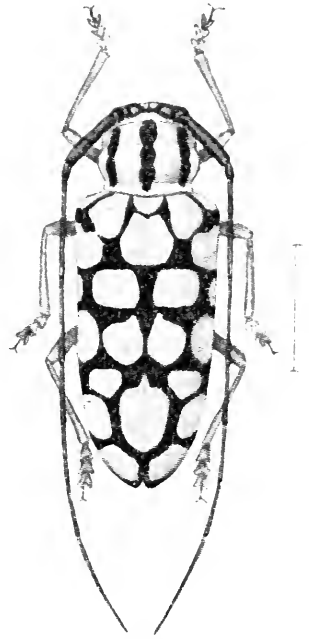


Fig. 63. *Chariesthes flavoguttata* AURIV. ♀

♂. Antennae corpore plus duplo longiores, articulo 5:0 apicem elytrorum attingentes. Segmentum ventrale ultimum rotundatum simplex.

♀. Antennae corpore haud duplo longiores, articulo 6:0 apicem elytrorum vix attingentes. Segmentum ventrale ultimum brevius et apice depressione rotundata instructum.

Deutsch Ost-Afrika: Namupa. — Reichsmuseum in Stockholm und Collectio Ertl.

Durch das einfache erste Glied der Fühler weicht diese Art von den Kennzeichen der Gattung, wie sie von JORDAN angegeben werden, ab. Die Narbe des Fühlerschaftes ist aber

auch bei anderen *Chariesthes*-Arten kaum zu sehen. Hierdurch werden die von JORDAN zwischen *Chariesthes* und *Graciella* angeführten Unterschiede hinfällig. *Graciella* weicht jedoch durch die fast getheilten Augen und die an einander genäherten Fühlerhöcker ganz erheblich von *Chariesthes* ab. Durch die Stellung der Fühlerhöcker wird die Stirnspalte bei *Graciella* dreieckig zusammengedrückt. Zu *Graciella* gehört auch *marmorata* FAIRM. aus Madagaskar.

Die Zeichnung der Flügeldecken von *Ch. flavoguttata* erinnert sehr an der Zeichnung einiger *Alphitopola*-Arten, z. B. *A. reticulata*. Die Gattungen *Alphitopola* und *Chariesthes* scheinen mir auch, wie überhaupt die Prosopocerinen und die Tragocephalinen, sehr nahe verwandt zu sein. Zu diesen gehört auch *Aparescus* KOLBE.

329. *Moecha fasciata* n. sp. — Magna, nigro-fusca, tomento flavescens-griseo, in fronte, genis, sternis et abdomine, ad latera pronoti et apicem elytrorum rubro variegato vestita et maculis denudatis nigris undique ornata, ante medium elytrorum fascia 5 mm lata bene determinata alba vel albida instructa; fronte genisque rufescentibus, vertice et temporibus nigromaculatis; tuberculis antenniferis productis, subparallelis apice intus obtuse tumidis, antennis maris corpore multo longioribus medio articuli 7:i apicem elytrorum attingente, infra usque ad apicem ciliatis; prothorace leviter transverso utrinque fere inermi, nigromaculato et supra utrinque rufoplagiato; elytris subcylindricis apice latissime rotundatis, margine epipleurali in medio et postice modice dilato, maculis denudatis nigris in seriebus 5 digestis ornatis, his maculis ad basin granulatis, in fascia alba parvis vel obsoletis et pone fasciam punctatis; metasterno et fasciis transversis in medio constrictis vel abruptis abdominis rufotomentosis. Long. corporis 34—36, lat. max. ad humeros 12 mm.

Congebiet. — Musée du Congo, Brüssel.

Mit *M. adusta* HAR. sehr nahe verwandt, durch bedeutendere Grösse, hellere und schärfer begrenzte weisse Querbinde und weniger verbreitete Epipleuren der Flügeldecken sowie durch die undeutlicheren Seitenhöcker des Halsschildes verschieden.

330. *Baraeus vittatus* AURIV. — Fig. 64. — Ist der *B. taeniolatus* CHEVR. so ähnlich, dass es genügt die Unterschiede

hervorzuheben. Schlanker gebaut und etwas heller; die Flügeldecken mit weissgrauer Grundfarbe, an der Wurzel nur schwach und an der Spitze gar nicht verdunkelt; der grosse schwarzbraune Seitenfleck ist schmaler und länger, nach innen schief aber fast gerade begrenzt und nach hinten scharf zugespitzt; vor der Spitze einige kleine braune Flecke.

Kamerun: Buea. — Reichsmuseum in Stockholm.

Bei *B. taeniolatus* ist der grosse dunkle Seitenfleck der Flügeldecken breiter, nach innen abgerundet und geht nach hinten ohne deutliche Grenze in den dunklen Spitzenteil über.

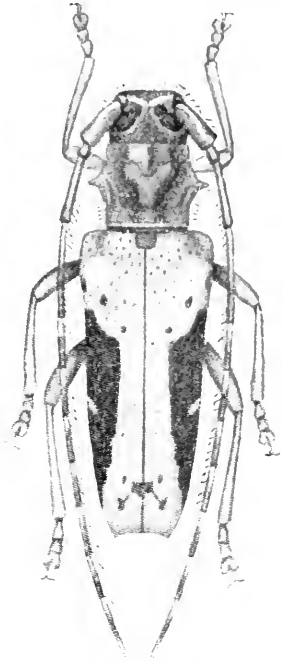


Fig. 64. *Boraeus vittatus*
AURIV.

331. *Proctocera vittata* n. sp. — Nigra, opaca, albido-signata; capite macula verticis et macula elongata pone oculos albidis ornato; prothorace elongato cylindrico transversim leviter sulcatulo, supra vittis duabus ad basin conjunctis vittaque laterali supra coxas ornato; scutello albo; elytris seriato-punctatis apice suboblique truncatis et bidentatis dente suturali obsolete, vitta communi abbreviata suturali pone scutellum guttisque 7, quarum 3 prope suturam, 3 lateralibus et una subapicali, albidis ornatis; vitta laterali sterni, guttis lateralibus abdominis maculaque ad basin epipleurarum elytrorum etiam albis; corpore infra in medio griseo-sericeo-pubescente. Long. corporis 9—10 mm.

Kamerun. — Reichsmuseum in Stockholm. — Fluss N. Gamie: Chütes de Samlia. — Museum Brüssel.

Diese Art wurde wahrscheinlich früher mit *senegalensis* THOMS. verwechselt. Die bisher beschriebenen *Proctocera*-Arten können in folgender Weise leicht unterschieden werden.

I. Dorsum prothoracis punctis 6—8 albis biseriatis ornatum. Elytra pone scutellum macula parva communi alba instructa.

P. scalaris CHEVR.

P. lugubris THOMS.¹

¹ Wie diese Art sich von *scalaris* unterscheidet, geht nicht aus der Beschreibung hervor.

II. Dorsum prothoracis albo-bivittatum.

α. Elytra ad basin vitta abbreviata communi suturali alba ornata. Pronotum macula transversa basali alba vittas connectente praeditum.

P. vittata AURIV.

β. Elytra absque signaturis *communibus* albis. Vittae pronoti liberae.

P. senegalensis TH.

332. **Rhodopis seriata** n. sp. — Fuscus, griseo-pubescentis, supra flavescente-maculatus et vittatus; antennis corporis dimidio longioribus, scapo apice incrassato, articulis 3—7 ad basin griseo-annulatis; capite ochraceo-tomentoso pone oculos utrinque fusco-bivittato, fronte et temporibus punctis paucis impressis; prothorace cylindrico, leviter transverso, capite vix latiore, utrinque dente minutissimo armato, vittis 5 et macula parva ad dentem lateralem flavo-tomentosis ornato; scutello obtuso flavotomentoso; elytris apicem versus sensim angustatis, apice singulatim rotundatis, griseopubescentibus, maculis magnis rectangularibus in seriebus 5 lineis griseis separatis digestis flavo-tomentosis et maculis nonnullis fusco-brunneis, quarum una transversa pone medium major, ornatis, lineis griseis seriato-punctatis, callo humerali brunneo, granulato; corpore infra cum pedibus dense flavogriseo-pubescente. Long. corporis 14 mm.

Borneo: Matang. — Reichsmuseum in Stockholm.

Das einzige mir vorliegende Stück scheint ein Weibchen zu sein. Das dritte Fühlerglied ist gar nicht angeschwollen.

333. **Protonarthron olympianum** n. sp. — Fuscum, dense griseo-albido tomentosum, nigro et fulvo variegatum, haud punctatum vel punctis tomento occultis; capite albido, oculis late fulvocinctis, genis fulvis; tuberculis antenniferis sat late distantibus et divergentibus; antennis maris corpore duplo longioribus, nigrofuscis, articulis 3—11 ad basin fulvis, scapo brevioribus et minus difformi, articulis 1—5 infra sat dense ciliatis, 6 et 7 pilis paucis instructis; prothorace subquadrato, inermi, cylindrico, supra albido et obsolete trituberculato, lateraliter nigro, fulvomaculato et dense punctato; scutello albido; elytris subcylindricis, apice conjunctim rotundatis, ad basin anguste apice late nigris et fulvovariegatis, in medio fascia latissima albida breviter nigrosetosa ornatis; sternis

et abdomine fulvescente griseis, metasterni lateribus maculis paucis nigris præditis; pedibus griseo-fulvescentibus, apice tibiaram et medio femorum nigricantibus. Long. corporis 18 mm.

Congogebiet: ohne nähere Localangabe. — Museum Bruxellense.

Erinnert durch die Färbung sehr an *Acmocera olympiana* TH.; die weissliche Querbinde der Flügeldecken liegt jedoch viel näher an der Wurzel. Die Fühlerhöcker sind viel breiter getrennt als bei *P. diabolicum* und die Stirn darum nach oben nur wenig verschmälert.

Micromulciber nov. gen.

A genere *Mulciber* oculis minoribus emarginatis, haud subdivisis, elytris apice oblique truncatis differt.

Typus: *Mulciber biguttatus* Pasc.

334. **Crossotofrea gabunica** THOMS. — Ein mir aus dem Brüsseler Museum vorliegendes Stück ist als Typus dieser Art angegeben und stammt aus Mniszechs Sammlung. Die Art wurde als *Dichostathes* beschrieben, gehört aber nach den von HINTZ gegebenen Kennzeichen zu *Crossotofrea* und erinnert etwas an *virgata* JORD.; Kopf und Halsschild sind fein körnig-punktiert und kurz beborstet; Halsschild fast eben gewölbt ohne Erhabenheiten; Flügeldecken an den Schultern länger und dichter beborstet, an der Wurzel in der Mitte zwischen das Schildchen und dem Schulter mit einem kleinen gerundeten schwarzen Höcker und hinter diesem mit einer grösseren, aber stumpfen Erhabenheit; die Flügeldecken sind grau und braun marmoriert und haben drei gelbliche Längslinien; Unterseite gelbgrau behaart; Schienen an der Spitze schwarz.

335. **Pterolophia lunigera** n. sp. — Nigro-fusca, pube grisescente-rosea vestita, vitta latissima laterali prothoracis pone oculos incipiente medioque elytrorum fusco-brunneis; macula magna laterali antica prothoracis, puncto ad medium marginis lateralis elytrorum arcuque magno lato semicirculari elytrorum punctum cingente niveis, arcu supra plus minus roseo-suffuso; fronte subquadrata utrinque fusco-vittata; genis

et temporibus fuscis, fronte et vertice sulco medio distincto fusco; antennis apicem elytrorum vix attingentibus, roseo-tinctis articulo 4:o intus albo, 5—11 totis fuscis; prothorace subquadrato, supra æqualiter convexo, utrinque ante medium leviter rotundato et basin versus paullulum constricto, dense punctato punctis tamen vestitura obtectis; scutello late rotundato transverso; elytris ad basin pronoto multo latoribus, recte truncatis humeris obtusis, lateribus subrectis, apicem versus leviter angustatis, apice fortiter declivibus et subtruncato-rotundatis, supra ad basin fere planis, deinde convexis et leviter compressis, fusco-brunneis fascia lata basali, sutura, linea arcuata pone fasciam basalem et linea arcuata subapicali cum arcu laterali parallela roseotinctis, dense et profunde subseriatim punctatis. Long. corporis 12 mm.

Borneo: Kuching. — Reichsmuseum in Stockholm.

Eine durch seine lebhaftere Färbung und scharfe Zeichnung sehr ausgezeichnete Art. Die Zeichnung erinnert etwas an der von *Alcides delta* PASC.

336. **Pterolophia fasciculosa** n. sp. — Brevis, crassa, tota flavo ferruginea et pube pallide flava subaureo-micante vestita, tarsis leviter infuscatis; fronte subquadrata, medio canaliculata, remote punctulata; genis lobis inferioribus oculorum haud brevioribus; antennis elytris brevioribus sericeis articulis 3—5 apice leviter infuscatis; prothorace subtransverso, supra in disco utrinque tumido, basi apiceque leviter constricto lateribus utrinque prope basin sulco profundissimo arcuato instructis, remote punctato punctis tomento fere tectis; scutello suberecto, late rotundato; elytris brevibus, latis, subcylindricis, apice leviter suboblique truncatis, margine laterali pone basin valde rotundato-dilatato, latera pectoris tegente, supra costatis interstitio 3:o ad basin, sutura et interstitiis 2:o et 4:o postice elevatis, his fasciculis spiniformibus nigris quaternis instructis; intervallis irregulariter et sat profunde punctatis; corpore infra pedibusque impunctatis; abdominis segmento ultimo nigrofusco. Long. corporis 14 mm., lat. ad humeros 5 mm.

Borneo: Tanjong Poo — Reichsmuseum in Stockholm.

337. **Cyardium variegatum** n. sp. — Species paullulum aberrans, oculis fortius granulatis, prothorace inermi elytris-

que apice lobato-productis et oblique truncatis a specie typica differt. — Elongatus, valde convexus, subcylindricus, fuscus; corpore infra, capite et pronoto brunneo- vel flavescente-tomentosis; elytris griseis maculis vel plagis sordide ferrugineis praesertim postice variegatis; fronte magna, plana, punctulata, infra haud sulcata; genis quam lobis inferioribus transversis oculorum parum longioribus; temporibus sulcato-impressis: vertice convexo rude punctato, antice sulcato; antennis brevibus infra praesertim apice sat dense et longe ciliatis, scapo lato brevi, articulo 3:o quam 4:o longiore, 4:o albido tertia parte apicali nigra, 3:o et 4:o simul sumtis reliquis conjunctis haud brevioribus; prothorace convexo, subcylindrico, apice leviter angustato, latitudine vix longiore, valde rugoso-punctato; scutello transverso apice obtuse rotundato; elytris cylindricis, ad basin truncatis humeris obtusis, prope apicem abrupte angustatis, apice singulatim productis et oblique truncatis, profunde subseriatim punctatis interstitiis nigro-granulatis, obsolete bicostatis; pedibus brevibus validis, femoribus incrassatis, posticis apicem segmenti 4:i abdominis haud superantibus; segmentis ventralibus, 1—4 subaequalibus. Long. corporis 16—19 mm., lat. ad humeros 6—7 mm.

♂. Antennae medium elytrorum fere attingentes; coxae anticae unco valido recurvo armatae; femora antica valde incrassata, infra compresso-carinata et angulata; tibiae anticae valde curvatae, apice incrassatae et intus tuberculatae; segmentum ultimum ventrale planum, haud sulcatum.

♀. Antennae tertiam partem basalem elytrorum haud superantes; coxae anticae inermes; femora antica haud infra carinata; tibiae anticae rectae; segmentum ventrale ultimum majus, leviter convexum et medio sulcatum.

Borneo: Baram. — Museum Sarawak und Reichsmuseum in Stockholm.

Obwohl diese Art in Structur etwas von *C. cribrosum* abweicht, scheint es mir nicht nötig für sie eine neue Gattung zu errichten. Das Mesosternum ist vorne stark gebogen, nicht aber senkrecht abgeschnitten und hat einen kleinen Tuberkel.

338. **Aethiopia rufescens** n. sp. — Elongata, subcylindrica, tomento rufescente vel brunneo-griseo vestita, supra alternatim obsolete griseo et brunneo lineata; capite inter antennis leviter depresso, punctato; fronte lata, genis quam

lobis inferioribus oculorum longioribus; antennis corpore brevioribus, infra dense apicem versus sensim sparsius villosis, scapo crasso articulo 3:o vix longiore, articulo 4:o quam 3:o fere duplo longiore; prothorace elongato, cylindrico, capite vix latiore, apice truncato, ad basin utrinque emarginato, longitudinaliter obsolete costulato, dense et profunde punctato; scutello magno, rotundato, parum transverso, ferrugineo; elytris prothorace parum latioribus, apice singulatim elongato-caudatis, subseriatim punctatis et obsolete costulatis; metasterno discrete punctulato et in punctis albido-setuloso; pedibus sparse albido-setulosis, femoribus crassis, posticis infra unicarinatis segmentum secundum abdominis haud superantibus. Long. corporis 9—12 mm., lat. ad humeros 2,5 mm.

Congo: Banana und Boma. — TSCHAFFEN. — Museum d'Histoire Nat. de Belgique.

Durch die Farbe, die dünnere Tomentierung und die deutliche Punktierung des Hinterbrustes von *Aeth. elongata* AURIV. verschieden.

339. **Phelipara balteata** n. sp. — Fusco-brunnea, grise-scente pubescens, antennis et humeris nudis; cingulo basali capitis, vittis 5 prothoracis scutelloque flavo-ferrugineo-tomentosis; elytris pone basin fascia latissima metasternum etiam occupante dense albo-tomentosa ornatis et pone fasciam lineis 4—5 albidis instructis; fronte rugulose punctulata lobis inferioribus oculorum elongatis latitudine longioribus, lobis superis fere contiguis; vertice maculis duabus triangulis elevatis nitidis ornato; antennis longissimis capillaribus, haud infra ciliatis, scapo basin pronoti attingente pone medium levissime incrassato, sublaevi; pronoto cylindrico latitudine haud longiore, apice haud, basi parum constricto, distincte punctulato et pilis erectis lateraliter instructo; scutello leviter transverso, obtuso; elytris sat brevibus, ad basin pronoto latioribus humeris obtusis, apicem versus sensim fortiter angustatis, apice anguste recte truncatis inermibus, dense punctatis punctis apicem versus minoribus; pedibus brevibus femoribus posticis segmentum 2:um parum superantibus, tibiis anticis subrectis, tarsorum articulo 4:o valde elongato. Long. corporis 10 mm.

Borneo: Gior. — Reichsmuseum in Stockholm.

Erinnert an *Ph. marmorata* PASC., ist aber viel kleiner und

schärfer gezeichnet. Die Fühler sind unten ganz nackt oder haben nur einige weit getrennte feine Borsten.

340. **Ostedes variegata** n. sp. — Flavo-brunnea, pube grisescente-sericea vestita, capite, antennis et prothorace obscurioribus, fusco-brunneis; fronte transversa plana sublaevi, oculis pallide cinctis; antennarum articulis 3—11 ad basin griseo-annulatis; pronoto subquadrato fusco-brunneo, basi apiceque constricto, utrinque in medio spina acuta oblique erecta hamato-recurva armato; scutello rotundato; elytris elongatis, ad basin truncatis, apicem versus sensim leviter attenuatis, apice oblique truncatis, supra subplanis, paullo pone basin crista brevi postice uncinata instructis, a basi ultra medium subgranulato punctatis, supra vix, ad latera longe pilosis, pube flavo-grisea sericea vestitis et maculis parvis brunneis subnudis variegatis, ante apicem fascia lata transversa brunnea ornatis; pedibus flavo-brunneis, femoribus anticis et apice tibiaram infuscatis. Long. corporis 10—12 mm.

Borneo: Matang. — Reichsmuseum in Stockholm und Museum Sarawak.

341. **Serixia bifasciata** n. sp. — Parva, sat angusta, fusco-brunnea, infra et in capite dense albido-tomentosa, praeterea tenue griseo-pubescentibus; antennis pedibusque sordide testaceis, illis articulis duobus primis et summo apice articuli 3:ii nigris; vitta laterali pronoti et fasciis duabus elytrorum 1:a basali, 2:a paullulo pone medium dense albo-tomentosis; elytris apice paullo densius pubescentibus; antennis corpore fere quadruplo longioribus articulis 1—4 infra tenue ciliatis, scapo elongato, obconico, articulo 3:o scapo longiore, 4:o quam 3:o adhuc longiore, reliquis subaequalibus; pronoto cylindrico, ad basin constricto, medio leviter carinato, remote punctulato; scutello transverso, apice subtruncato; elytris punctatis, apice conjunctim subacute rotundatis, inermibus. Long. corporis 5 mm.

Borneo: Kuching. — Reichsmuseum in Stockholm, von N. C. MOULTON mitgeteilt.

Durch Grösse, Farbe und Zeichnung der *Amygmodon pulchella* PASC. zum Verwechseln ähnlich, aber durch die einfachen Mittelschienen und nicht geteilten Augen leicht zu unterscheiden. Obwohl die Fühler sehr lang und die Flügel-

decken schmaler als gewöhnlich sind, scheint mir die Art am besten mit *Serixia* übereinzustimmen. Die Querbinden der Flügeldecken bedecken nicht die niedergebogenen Seiten derselben.

342. *Glenea plagifera* n. sp. — Fig. 65. — Nigro-fusca, supra fusco-brunneo-, infra cinereo-pubescentibus; fronte punctata utrinque ad oculos flavescente vittata, genis dense griseo-

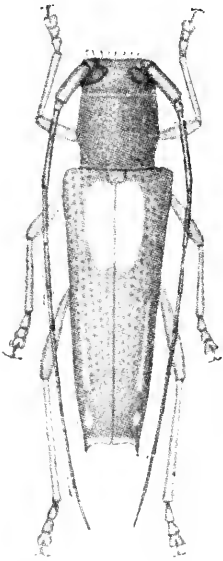


Fig. 65. *Glenea plagifera* AURIV.

pubescentibus, vertice obscuro haud vittato; prothorace subquadrato, ad basin leviter constricto, supra unicolore, brunneo-fusco, punctulato, utrinque in lateribus cinereis vitta fusca ornato; scutello transverso, subtruncato, fusco; elytris brunneo-fuscis, pone scutellum plaga magna suturali, medium haud attingente dense ochraceo-tomentosa et prope apicem vitta abbreviata obsoleta grisea ornatis, apice angustissime griseis, truncatis et extus spinosis, seriato-punctatis punctis prope apicem obsoletis; corpore infra cum pedibus cinereo-pubescentibus; pedibus obscure brunneis, femoribus posticis medium segmenti 5:i attingentibus; antennis nigricantibus. ♀. Long. corporis 11 mm.

Borneo: Malinau bei Mount Molu. — Reichsmuseum in Stockholm von Direktor MOULTON mitgeteilt.

Durch den dicht tomentierten, gelblichen Suturalfleck der Flügeldecken von allen mir bekannten Arten verschieden.

343. *Glenea nigricornis* n. sp. vel subsp. — A. *G. oeme* PASC., cui simillima, antennis totis nigris, vertice haud nigro, prothorace utrinque in lateribus vitta abbreviata nigra a latere superiore haud visibili nec non corpore infra toto dense albido-hirto differt. Long. corporis 7 mm.

Borneo: Matang Road. — Reichsmuseum in Stockholm von Director MOULTON gütigst mitgeteilt.

344. *Glenea semigrisea* n. sp. — Brunneo-fusca, infra dense cretaceo-tomentosa, metasterno utrinque latissime nigro

segmentoque ultimo abdominis etiam nigro; antennis pedibusque testaceo-brunneis, illis ab articulo 4:o leviter infuscatis; capite fusco-brunneo punctulato, genis albidis, fronte utrinque vitta ochracea ad oculos; vertice vittis duabus contiguis ochraceis ornato; prothorace subquadrato, ad basin leviter constricto, supra nigro-velutino vitta angusta dorsali ochracea et basi anguste albida; scutello griseo-pubescente; elytrorum parte basali paullo pone medium extensa brunnea et pube grisea vestita, postice linea transversa albida terminata, ad humeros profunde, praeterea leviter punctata; parte apicali nigro-velutina macula magna subapicali ochracea praedita, apice truncato, angulo suturali dentato, externo spinoso. ♀. Long. corporis 11—12 mm.

Borneo: Malinau bei Mount Molu; Serambu. — Museum Sarawak und Reichsmuseum i Stockholm.

Mit *G. anticepunctata* THOMS. nahe verwandt, durch die schwarzen Zeichnungen der Unterseite und den grösseren und aschgrauen Wurzelteil der Flügeldecken leicht unterscheidbar.

345. *Glenea sexplagiata* n. sp. — Fig. 66. — Nigra, punctata, griseo-tomentosa, antennarum articulis 4—11 pallide brunneis; genis quam lobis inferioribus oculorum brevioribus; prothorace cylindrico, ad basin parum constricto, latitudine longiore, sat dense punctulato, vitta vel macula elongata dorsali, antice et postice abbreviata nigra ornato; scutello griseo, transverso; elytris griseis marginibus deflexis plagisque tribus magnis cum lateribus conjunctis nigris, prima transversa paullo pone humeros et secunda obliqua prope medium suturam non attingentibus, tertia ante apicem transversa suturam attingente, apice truncato bispinoso spina exteriori majore; segmento 1:o et 5:o abdominis singulo plaga maxima laterali nigra instructis, segmento 4:o utrinque nigromaculato; tibiis posticis compressis et curvatis. ♀. Long. corporis 13 mm.

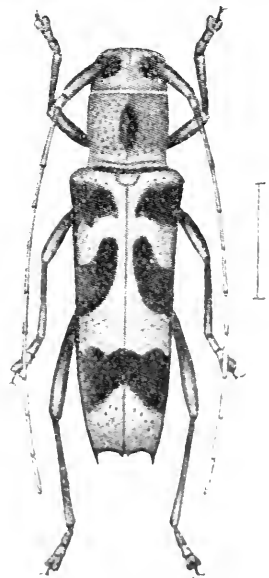


Fig. 66. *Glenea sexplagiata* AURIV.

Borneo: Malinau bei Mount Molu. — Reichsmuseum in Stockholm.

346. *Glenea x-nigrum* n. sp. — Fig. 67. — Infra brunnea, supra nigro-fusca, griseo-pubescentis et griseo-signata; capite griseo-pubescente in fronte minus dense, vertice vitta media et macula utrinque nigris, fronte inter antennas verticeque

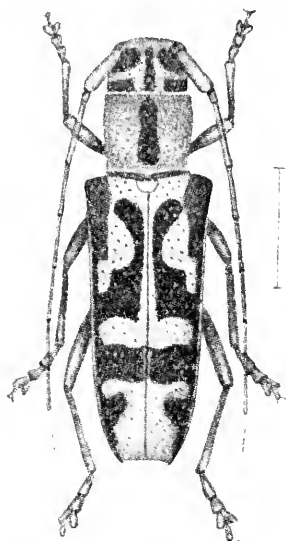


Fig. 67. *Glenea x-nigrum* AURIV.

punctatis; antennis nigris griseo-sericeis, scapo apice ruguloso; prothorace latitudine basali haud longiore, ad basin late constricto, punctulato, infra albido tomentoso, supra flavescente-griseo-pubescente vitta dorsali nigra basin haud attingente ornato; scutello obtuso griseo-pubescente; elytris rude punctatis punctis haud vel tantum ex parte seriatis, apice truncatis angulo exteriori dentato, nigrovelutinis signaturis flavo-griseo-tomentosis ornatis scilicet vitta suturali ad basin in fasciam transversam dilatata et maculis 4 discalibus, prima irregulari obliqua fere omnino libera et intus signatura nigra figuræ [simili cincta, secunda pone medium transversa et cum vitta

suturali late conjuncta; tertia parva in medio inter secundam et apicem sita et cum sutura conjuncta, quarta apicali omnino cum vitta suturali confusa, lateribus deflexis subnudis brunneis linea grisea inter costas supernas ornatis; metasterno et abdomine brunneis albido-tomentosis, lateribus meso- et metasterni nigricantibus, episternis ad basin nudis nigris, epimeris mesosterni dense albido-tomentosis; pedibus brunneofuscis, tibiis posticis rectis. ♀. Long. corporis 13 mm.

Java. — Reichsmuseum in Stockholm.

Erinnert durch die Zeichnung der Flügeldecken etwas an *sexplagiata*.

347. *Glenea Moultoni* n. sp. — Fig. 68. — Supra nigro-fusca, infra brunnea tomento griseo-flavo e magna parte vestita; antennis nigris apice brunnescentibus; pedibus testaceis; capite toto dense tomentoso, linea verticis antice et postice dilatata nigra, lobis inferioribus oculorum subquadratis genis longioribus; prothorace subtransverso, ad basin constricto, punctulato, dense tomentoso vitta laterali et maculis duabus magnis discalibus nigris; scutello dense tomentoso; elytris punctatis apice truncatis et singulis bispinosi spina

exteriore longa, nigrovelutinis vitta lata suturali ad basin dilatata maculisque 4 discalibus quadratis flavido-tomentosis, prima, secunda et quarta apicali cum vitta suturali late conjunctis, tertia parva libera. ♀. Long. corporis 11 mm.

Borneo: Matang. — Reichsmuseum in Stockholm.

Die hellen viereckigen Diskalflecke sind fast gleich weit von einander entfernt und die schwarze Grundfarbe zwischen ihnen bildet darum ebenfalls 4-eckige, mit den einfarbigen dunkelbraunen Seiten vereinigte Flecke.

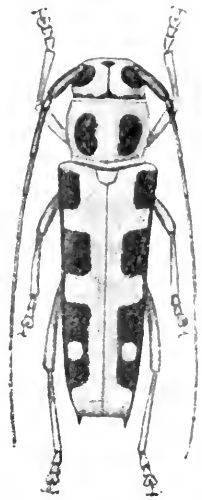


Fig. 68. *Glenea Moultoni* AURIV.

348. **Nupserha elongata** n. sp. — Elongata, postice valde angustata, testaceo-brunnea, flavo-sericeo-pubescentis; antennis, pedibus posticis, segmento ultimo abdominis lateribusque segmentorum 1—4 ex parte nigris; fronte convexa, in medio carinulata; antennis maris infra ciliatis; prothorace subquadrato, pone medium profunde constricto et ante stricturam utrinque subtuberculato; scutello convexo, latitudine paullo longiore, apice obtuso; elytris basi truncatis, supra planis et carina singula ad basin obsoleta instructis, apicem versus sensim valde angustatis, apice oblique truncatis et bidentatis, spina exteriori multo longiore, seriatim fortiter punctatis, unicoloribus, flavo-sericeis; femoribus posticis apicem segmenti 3:ii fere attingentibus; segmento ventrali ultimo maris apice late et profunde, feminae parum impresso. Long. corporis 14—16 mm.

Borneo. — Reichsmuseum in Stockholm und Museum Sarawak.

var. *pallescens* n. var. — A forma typica differt colore pallidiore et abdomine toto brunneo-testaceo.

Borneo.

349. **Dyenmonus fissilis** n. sp. — Flavio-testaceus, pubescens et breviter setulosus; plaga frontis et temporum, tuberculis antenniferis, antennis totis, vitta verticis, vitta latissima dorsali et laterali angustiore pronoti, scutello, tertia parte

apicali elytrorum, meso- et metasterno, abdomine (lateribus exceptis) pedibusque (femoribus anterioribus infra pallidis exceptis) nigris aut fuscis; fronte leviter convexa, transversa, profunde punctata; lobis inferioribus oculorum leviter transversis quam genis vix longioribus; antennarum scapo obconico quam articulo 3:o paullulo longiore, 3—11 subæqualibus; pronoto transverso, utrinque pone medium obtuse dilatato intra basin et apicem leviter constricto, supra parum inæquali, vitta media rude punctata in medio nitida, laevi subcarinata; scutello magno obtuse rotundato; elytris elongatis, subcylindricis, ad basin pronoto parum latioribus, apice singulatim subacute rotundatis, leviter tricostulatis, costis ante apicem evanescentibus, interstitiis dense punctatis, parte nigra apicali utrinque in medio inter costis 2:a et 3:a triangulariter producta; unguiculis dente longo armatis, subfissilibus. Long. 15—16 mm., lat. ad humeros 3,5—4,5 mm.

♂. Antennae longiores, partem nigram apicalem elytrorum attingentes. Segmentum ventrale ultimum subquadratum, apice truncatum.

♀. Antennae breviores, partem apicalem nigram elytrorum haud vel vix attingentes. Segmentum ventrale ultimum apicem versus angustius, apice profunde triangulariter excisum, hirsutum.

Congogebiet: Boma. — Museum Bruxellense.

Erinnert durch Farbe, Zeichnung und Körperform sehr an die Arten der Gattung *Pseuderos* LAMEERE.

350. **Blepisanis sericea** n. sp. — Fulvotestacea, undique pube flavescente griseo- vel subaureo-sericea, valde mutante vestita; metasterno et segmentis 1—2 vel 1—3 abdominis nigrofuscis; antennarum articulis 1—4 summo apice nigris fronteque in medio plus minus infuscato; capite punctato inter oculos sulcato et in vertice carinulato; prothorace subquadrato, fere cylindrico, ad basin leviter constricto, supra carinulato et paullulo ante medium bicalloso, undique punctato; scutello obtuso subquadrato; elytris parallelis supra fere planis, apice obtuse rotundatis inermibus, ad basin irregulariter deinde subseriatim punctatis, ad basin tantum setulosus; femoribus posticis apicem segmenti 2:i parum superantibus. Long. corporis 11—13 mm.

Angola: Bailundo. — Reichsmuseum in Stockholm.

Die Art ist besonders durch die graugelbliche Pubescenz ausgezeichnet, welche so stark schillert, dass sie bei gewisser Beleuchtung die Grundfarbe völlig verdeckt, bei anderer Beleuchtung aber kaum wahrnehmbar ist.

351. *Blepisanis lineata* n. sp. — Obscure rufobrunnea, infra dense griseo-virescente-pubescentis et breviter setulosa; capite et prothorace nigricantibus, dense flavescente tomentosus, hoc (saltem ad basin) obsolete nigro quadrivittato; capite punctato, fronte subquadrata, setulosa, inter antennis late excavata; prothorace quadrato, ad basin lobo medio instructo, profunde punctato; scutello obtuso flavotomentoso; elytris ad basin truncatis humeris subrectis, apicem versus sensim sat fortiter angustatis, apice obtuse rotundatis inermibus, undique dense et rude punctatis, supra depressis, subplanis et late bisulcatis vitta lata suturali integra lineisque 2—3 antea abbreviatis flavopubescentibus, præterea nudis, rufobrunneis. Long. corporis 10—13 mm.

Angola: Bailundo. — Collectio Ertl.; Reichsmuseum in Stockholm.

Erinnert durch die Körperform an einer *Glenea* und ist durch die Bildung der Flügeldecken leicht kenntlich.



Tryckt den 17 oktober 1913.