

MONOGRAPHIE

DES

TRACHYDÉRIDES,

PAR M. DUPONT JEUNE.

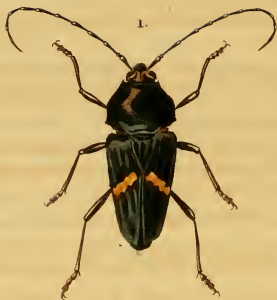
CERAMBYX et CALLIDIUM *auctorum veterum.*

Les insectes qui composent cette tribu se distinguent facilement des autres Cérambycins par leur écusson tantôt large et en triangle rectangle, et tantôt en triangle allongé, très rétréci et presque ensiforme, mais jamais demi-circulaire; par leurs pattes généralement plus courtes et plus robustes; par leurs élytres plus dures, ordinairement glabres et comme vernissées et dépourvues de reflets métalliques.

Cette tribu se divise en seize genres, dont le tableau suivant indique les principaux caractères :

TABLEAU DES TRACHYDÉRIDES.

DESSUS DU CORSELET	lisse ou chagriné. Presternum	{	large, aplati, et s'unissant au mésosternum par une échancrure demi-circulaire.	1. <i>Megaderus</i> .								
			{	médiocrement large et entièrement séparé du mésosternum, celui-ci	{	large et coupé transversalement, pattes antérieures notablement plus longues et plus épaisses que les autres.	2. <i>Lissonotus</i> .					
				terminé en pointe assez aigüe, pattes antérieures moins longues et à peine plus épaisses que les autres.		3. <i>Rachidion</i> .						
	couvert de tubercules. Presternum	{	{	offrant une pointe plus ou moins longue entre l'articulation des premières cuisses. Ecusson	{	en triangle raccourci, élytres fortement rebordées et s'élargissant à leur extrémité.	4. <i>Nosophlaeus</i> .					
				{		{	en triangle allongé et presque ensiforme,	une fois seulement plus long que large	5. <i>Desmoderus</i> .			
			{		{		deux fois au moins plus long que large	Extrémité latérale des élytres uniepineuse; antennes de onze articles également dilatés.	6. <i>Phædinus</i> .			
							Extrémité des élytres tout à fait mutique; antennes de douze articles graduellement dilatés.	7. <i>Charinotes</i> .				
			couvert d'excavations. Presternum	{	{	{	{	très saillant avec une échancrure transversale plus ou moins profonde. Mandibules	des mâles très avancées, bifides et courbées à leur extrémité, menton entièrement corné.	Bords latéraux du corselet armés d'une longue épine.	8. <i>Dendrobias</i> .	
								à peu près semblables dans les deux sexes, menton corné à la base et membraneux vers la languette.	Bords latéraux du corselet armés de deux larges épines.	9. <i>Dicranoderes</i> .		
					{	{	{	{	{	offrant entre l'articulation des premières cuisses une proéminence médiocrement prononcée.		
											11. <i>Xylocharis</i> .	
	à peine excavé. Presternum	{	{	{	{	{	{	{	{	Extrémité des cuisses intermédiaires et postérieures; ainsi que l'extrémité latérale des élytres munies d'une épine. Presternum	échancré profondément ainsi que le second article des antennes.	12. <i>Ancyloternus</i> .
										Sans échancrure apparente, offrant une saillie peu notable entre l'articulation des premières cuisses.	13. <i>Oxymerus</i> .	
	sans excavations. Presternum	{	{	{	{	{	{	{	{	offrant une saillie cunéiforme et comprimée entre l'articulation des premières cuisses; antennes grêles, une fois au moins plus longues que le corps, et de douze articles.	14. <i>Stenaspis</i> .	
										arrondi et faiblement creusé, ainsi que le mésosternum, l'un et l'autre entièrement mutiques; antennes courtes de onze articles, à peu près égaux, moins le second.	15. <i>Crioprosopus</i> .	
									rétréci en avant et tout à fait mutique. Presternum aplati et coupé nettement en travers.	16. <i>Sphænothecus</i> .		



Megaderus

1. *M. stigma*, Lin.

2. *M. bifasciatus*, Dejean

I. MEGADERUS. *Dejean*, V. p. 5.

Presternum latissimum, inter femora antica rotundatum, mesosterno semi-circulariter adfixum.

Mesosternum latius, haud prominens.

Caput sat validum, pone oculos emarginatum.

Antennæ 11-articulatæ, *maris* corpus æquantes, *femine* multo breviores.

Thorax deplanatus, quam latior sublongior, antice angustatus, lateraliter rotundatus, utrinque subspinosus, angulis humeralibus emarginatis.

Scutellum triangulare maximum.

Elytra deplanata sensim ad apicem subangustiora, mutica.

Pedes longi, solitu graciliores; antici posticique æquales, medii breviores; tarsi longi, leviter dilatati.

Ce genre ne renferme que deux espèces.

1. M. STIGMA. *Dejean*. Pl. 141, fig. 1.

Ater, *elytris fascia obliqua lutea*; *pedibus nigris*.

Cerambyx stigma, LIN., Syst. nat., 1-2, p. 635, n° 72.

— *stigma*, GMEL., 1-4, p. 184, n° 72.

— *stigma*, DE GEER., Ins., tom. v, p. 119, n. 22, tab. 14, fig. 13.

— *stigma*, HERBST., BOROWS. naturg., tom. vi, p. 129, n. 15, tab. 16, fig. 3.

— *stigma*, LAT., Gen. crust. et ins., tom. III, p. 39, sect. 3.

— *stigma*, SCHOEN., Syn. ins., tom. III, p. 362, n° 72.

Callidium stigma, FAB., Syst. eleut., tom. II, p. 338, n° 28.

— *stigma*, OLIV., Ent., tom. IV, n° 70, p. 7, n° 4, tab. 2, fig. 21, a, b ♂.

— *stigma*, VOET., Col. ed. Panz., tom. IV, p. 1, n° 134, tab. 25, fig. 134.

— *stigma*, ILLIG., Mag., tom. v, p. 240, n° 28.

Megaderus stigma, GUÉR., Icon. du règne animal, Ins., pl. 43, f. 2.

— *stigma*, DEJ., Cat., 3^e édit., p. 344.

Longueur, 8-15; largeur, 3-5 lignes.

Cet insecte varie beaucoup pour la taille et la couleur;

tantôt il a huit lignes de long depuis la tête jusqu'à l'extrémité des élytres; tantôt il en a quinze, et quelquefois davantage. Ordinairement il est, en dessus et en dessous, d'un noir plus ou moins profond, et quelquefois d'un brun-marron plus ou moins clair: la partie supérieure de la tête est rugueuse; l'arcade qui reçoit l'articulation des antennes est entièrement lisse; un peu en avant de celle-ci, on voit de chaque côté une petite impression ronde et assez profonde. Les antennes sont d'un beau noir, et leur extrémité est quelquefois brunnâtre; le corselet est rugueux sur toute sa partie supérieure, et plus lisse postérieurement; l'écusson est finement pointillé et paraît lisse. Les élytres sont couvertes d'une ponctuation très serrée sur toute leur étendue avec deux fines élévations longitudinales; elles offrent chacune une tache assez large d'un jaune fauve, qui varie de grandeur, et qui se dirige obliquement de la pointe de l'écusson au milieu du bord extérieur. Assez souvent cette tache n'est indiquée que par un petit trait oblong, et quelquefois même elle a disparu entièrement. Tout le dessous du corps est entièrement noir ou noirâtre, quelquefois cependant il offre deux taches rougeâtres entre l'articulation de la seconde paire de cuisses, et deux autres plus petites sur le premier segment de l'abdomen; les pattes sont noires avec les tarses brunâtres; chez quelques individus les jambes sont rougeâtres.

Brésil, Cayenne. — Coll. Dupont.

D'après M. Lacordaire (*Mémoire sur les habitudes des insectes de l'Amérique méridionale*, *Ann. des Sciences naturelles*, tom. xx), le *Megaderus stigma* se trouve communément à la Guiane et aux environs de Rio-Janeiro sur les feuilles de plusieurs arbres; il vole bien, fréquemment à l'ardeur du soleil; il est surtout remarquable par l'odeur forte qu'il exhale, et qui ne ressemble en rien à aucune de celles des autres Coléoptères de la même famille.

2. M. BIFASCIATUS. *Dejean*. Pl. 141, f. 2.

Ater elytris fasciis duabus luteis, pedibus nigris, tibiis tarsisque dilute testaceis.

DEJEAN, Cat., 3^e édit., p. 344.

Longueur, 11; largeur, 3 1/2 lignes.

Cette belle espèce est plus parallèle que la précédente; la tête est de la même couleur, proportionnellement plus petite; les antennes sont noires, ainsi que le corselet; celui-ci est rugueux à sa partie supérieure et aussi plus lisse postérieurement; il est un peu plus arrondi sur les côtés, un peu plus plane, et la pointe qui est à chaque bord latéral, près de l'étranglement postérieur, est notablement plus saillante et plus arrondie. L'écusson et les élytres sont également noirs; ces dernières offrent chacune deux bandes d'un jaune-fauve assez vif: la première a la base interrompue par l'écusson, qui est noir; la seconde, qui est interrompue par la suture, et un peu oblique et moins large, est placée vers le milieu. Les élytres ont en outre, à l'angle huméral, une épine assez forte; leur surface est légèrement chagrinée et offre, comme dans le *Stigma*, deux petites élévations longitudinales, mais plus lisses. Le dessous du corps est entièrement d'un noir obscur, avec les jambes fauves ainsi que les tarses.

Mexique. — Coll. de M. le comte Dejean.

II. LISSONOTUS. Dalman.

CERAMBYX et CALLIDIUM *auctorum veterum.*

Presternum deplanatum, transversim bisulcatum.

Mesosternum latum, antice quadratum, a presterno remotum.

Caput breve, latius.

Antennæ serratæ, *maris* corpus æquantes, *femine* breviores, 11-articulatæ; articulo 1^o majori, 2^o brevi, sequentibus gradatim dilatatis, ultimo acuto subarcuato.

Mandibula brevia.

Palpi æquales, vel sub-æquales, articulo ultimo obconico.

Thorax levis, lateraliter rotundatus, muticus.

Scutellum sat magnum, triangulare.

Elytra cuneata.

Pedes validi, incrassati, antice longiores, postici mediis breviores; tarsi *maris* valde dilatati, *femine* minores, sul æquales.

Ce genre a beaucoup de rapports par le *facies* avec les vrais *Trachyderes*, mais il en diffère complètement par la forme du presternum et du corselet.

Il peut se subdiviser en deux sections, selon que l'extrémité des élytres est arrondie ou armée d'une épine.

PREMIÈRE SECTION.

Extrémité des élytres arrondie ou mutique.

1. *stabellicornis.*
2. *spaliceus.*
3. *cruciatus.*
4. *flavocinctus.*
5. *multifasciatus.*

DEUXIÈME SECTION.

Extrémité des élytres armée d'une épine.

6. *equestris.*
7. *corallinus.*
8. *abdominalis.*
9. *bisignatus.*
10. *biguttatus.*



Lissonotus

1. *L. stabellicornis*, Germ.

2. *L. spadiceus*, Dalm

PREMIÈRE SECTION.

1. L. FLABELLICORNIS. *Germar.* Pl. 142, f. 1.

Aterrimus, nitidus, immaculatus.

Cerambyx flabellicornis, GERMAR., *Ins. spec. nov.*, vol. 1, p. 504, n° 670.

Lissonotus morio, DEJ., *Cat.*, 3^e édit., p. 345.

Longueur, 8-9; largeur, 2 1/2 à 3 lignes.

Il est entièrement d'un beau noir luisant de part et d'autre. Les six derniers articles des antennes sont d'un noir velouté, plus profond dans le mâle que dans la femelle. Le dessous du corps et les pattes sont parsemés de petits poils roides également noirs. Le dessous des tarses est un peu fauve. Avec une forte loupe on voit, en outre, une ponctuation peu serrée sur tout l'insecte.

Brésil. — Coll. Dupont.

2. L. SPADICEUS. *Dalman.* Pl. 142, f. 2.

Nitidus niger, thorace supra ferrugineo, elytris modo ferrugineis, modo nigris macula magna ferruginea.

Lissonotus spadiceus, DALMAN., *Anal. entom.*, p. 65, n° 52, mâle et femelle.

Cerambyx purpuratus, GERM., *Ins. spec. nov.*, vol. 1, p. 503, n° 669.

Lissonotus rotundipennis, DEJ., *Cat.*, 3^e édit., p. 345.

— *spadiceus*, AUD. SERVILLE, *Annal. de la Société Ent. de France*, tome 3, p. 57.

Longueur, 5 1/2-7; largeur, 2-3 lignes.

Cette espèce, moins grande que la précédente, varie beaucoup pour la couleur et la grandeur. Tantôt elle est

entièrement d'un brun-marron foncé plus ou moins clair et luisant, et tantôt presque entièrement noirâtre. Le plus ordinairement la tête et les antennes sont noires; le corselet est d'un brun-marron assez foncé. Les élytres sont noires ou noirâtres, et offrent chacune près de leur base une tache ovale plus ou moins grande de la couleur du corselet. Le dessous du corps est ordinairement d'un noir obscur; les pattes sont noirâtres, quelquefois rougeâtres. Tout l'insecte est, en outre, couvert d'une ponctuation peu serrée à peine apparente.

Brésil. — Coll. Dupont.

Nous avons reçu de la Colombie un individu de cette espèce, dont la forme est notablement plus étroite, le corselet plus long, plus rétréci en avant, et dont la ponctuation générale est moins distincte. Du reste, ces différences ne nous ont pas paru suffisantes pour en faire une espèce particulière, et nous nous bornons ici à les indiquer comme une modification purement locale.

5. *L. CRUCIATUS*. Dupont. Pl. 143, f. 1.

Minutissimus ater, elytris luteis sutura fasciaque media nigris.

Longueur, 3; largeur, 1 1/4 lignes.

Cette espèce est jusqu'à présent la plus petite du genre. La tête est noire et entièrement couverte de points enfoncés assez gros. Les antennes sont d'un noir mat dans la femelle, le seul sexe que je connaisse, et elles sont assez grêles jusqu'au sixième article, avec les suivants courts et très dilatés. Le corselet est d'un brun obscur, assez fortement ponctué, avec une tache noirâtre au milieu. L'écusson est noir et parsemé de quelques points. Les élytres sont d'un jaune un peu testacé, légèrement bordées de noir, avec l'angle



Lissonotus

1. *L. cruciatus*, Dup.

2. *L. flavocinctus*, Dej.

3. *L. multifasciatus*, Chev.

huméral et la suture de la même couleur ; elles sont, en outre, traversées un peu au delà du milieu par une bande également noire, plus large vers la suture et qui ne touche pas les bords latéraux. Le dessous du corps est roussâtre et couvert de poils grisâtres. La moitié antérieure des cuisses est roussâtre ; leur extrémité, ainsi que les jambes et les tarsi, sont d'un noir profond.

Cayenne. — Coll. Dupont.

4. L. FLAVOCINCTUS. *Dejean*. Pl. 143, f. 2.

*Spadiceus nitidus, fascia thoracis geniculisque nigris; co-
leopteris medio flavo cingulatis.*

DEJ., Cat., 3^e édit., p. 345.

Longueur, 5 ; largeur, 2 lignes.

Il est entièrement d'un beau marron assez clair, tant en dessus qu'en dessous. La tête est ponctuée à sa partie supérieure ; les antennes sont d'un brun plus foncé, sans reflet, avec le premier article luisant et l'extrémité des autres noirâtre. Le corselet est moins long que large, ponctué sur toute son étendue et traversé dans son milieu par une bande noirâtre qui s'arrête aux bords latéraux. On voit en outre, à sa partie postérieure, une impression transversale assez marquée. Les élytres sont traversées dans leur milieu par une bande régulière, jaune, bordée de noir, mais plus visiblement du côté de l'écusson. Le dessous du corps est d'un brun rougeâtre ; les pattes sont de cette couleur, avec l'extrémité des cuisses, des jambes, et les tarsi d'un beau noir.

Colombie. — Coll. Dupont.

5. L. MULTIFASCIATUS. *Chevrolat*. Pl. 143, f. 3.

Rufo-castaneus, thorace medio nigro transversim fasciato; clytris parallelis, humeris prominulis, fascia media sinuata flava, antice posticeque nigro latius limbata.

Longueur, 6; largeur, 2 1/2 lignes.

Ce bel insecte s'écarte un peu des espèces congénères par ses antennes un peu plus longues et plus grêles à leur extrémité, comme cela a lieu, du reste, chez toutes celles qui nous sont connues du Mexique ou de la Colombie; mais il s'éloigne en même temps un peu des espèces de ces dernières localités par ses élytres un peu plus parallèles et moins déprimées, avec les angles huméraux plus saillants.

Il est entièrement d'un brun-marron clair en dessus; la tête est de la même couleur et fortement ponctuée à sa partie supérieure, et noirâtre en dessous. Les antennes sont d'un noir mat avec le premier article luisant. Le corselet est court, arrondi, et fortement ponctué en dessus et en dessous; traversé dans son milieu par une bande noire inégale qui s'arrête sur les bords latéraux; l'on voit aussi, de chaque côté, mais presque en dessous, une tache de cette dernière couleur, qui s'unit plus ou moins à la bande transversale. L'écusson est noir et à peine pointillé. Les élytres sont presque parallèles avec les angles huméraux assez saillants, et traversées dans leur milieu par une raie jaune irrégulière, rétrécie vers la suture. Cette bande s'appuie antérieurement et postérieurement sur une bande noire. Elles sont, en outre, fortement ponctuées, ainsi que le dessous de l'abdomen, qui est d'un brun-noirâtre; au milieu de celui-ci, on voit une tache d'un brun-marron clair qui varie de grandeur; la moitié antérieure des cuisses et les jambes sont de la même couleur; la moitié posté-



Lissonotus

1. *L. equestris*, Dej. 2. *L. corallinus*, Dup

rieure des premières et l'extrémité des secondes, ainsi que les tarse, sont noirs.

Mexique. — Coll. Dupont.

Cette espèce a été découverte par MM. Vasselet et Sallé, à Soleda, en terre chaude, sur une plante appelée dans le pays *flur-vage*.

DEUXIÈME SECTION.

6. L. EQUESTRIS. *Dejean*. Pl. 144, f. 1.

Nitidus ater, *elytris paulo ante medium rubro succinctis*.

Cerambyx equestris, LINN. Syst. nat. Gmel., 1-4, p. 1848, n° 254.

Callidium equestre, FAB., Syst. el., tom. 2, p. 339, no 31.

Cerambyx unidentatus, OL., Ent., tom. 4, n° 67, page 20, n° 22, tab. 19, fig. 145.

Lissonotus cinctus, SCHOEN., Syn. ins., tom. 3, p. 364, n° 91.

Lissonotus equestris, DEJ., Cat., 3e édit., p. 345.

Longueur, 6-8 ; largeur, 2-3 lignes.

Il est ordinairement d'un beau noir luisant, tant en dessus qu'en dessous ; les antennes, moins les cinq premiers articles, sont, ainsi que les tarse, d'un noir mat. Les élytres sont traversées, un peu avant leur milieu, par une bande régulière assez large, d'un beau rouge de corail très finement découpé sur ses bords. Quelquefois cette bande est séparée dans son milieu par la suture. Le corselet est moins ponctué que les élytres.

Cayenne. — Coll. Dupont.

7. L. CORALLINUS. *Dupont*. Pl. 144, f. 2.

Ater nitidus, *elytris dimidiatim antice corallinis ; pedibus corallinis tarsisque nigris ; abdomine obscure rubro*.

Longueur, 6 1/2 ; largeur, 2 2/3 lignes.

Cette belle espèce est de la grandeur de l'*Equestris*, seu-

lement elle est notablement plus longue. La tête, les antennes, le corselet, tant en dessus qu'en dessous, le mésosternum, l'écusson et la moitié postérieure des élytres sont d'un beau noir luisant; la moitié antérieure de celles-ci, l'abdomen et les pattes, sont d'un beau rouge de corail; les tarses sont noirâtres en dessus et un peu fauves en dessous. La ponctuation du corselet est assez éloignée, celle des élytres est sensiblement plus rapprochée.

Colombie. — Coll. Dupont.

Je dois ce bel insecte à l'amitié de M. Barthélemy, directeur du musée de Marseille.

8. L. ABDOMINALIS. *Dejean*. Pl. 145, f. 1.

Ater nitidus, *elytrorum macula basali*, *femorum basi abdomineque rubris*.

DEJ., Cat., 3^e édit., page 345.

Lissonotus unifasciatus, GORY, Icon. du règne animal, pl. 43, fig. 1.

Lissonotus femoralis, CHEVROLAT, Coll.

Longueur, 8-11; largeur, 2 1/2-3 1/3.

Cette espèce est jusqu'à présent la plus grande du genre. Elle est d'un beau noir luisant; les antennes, moins les cinq premiers articles, sont d'un noir velouté; les élytres offrent chacune, à leur base, une tache oblongue d'un rouge de corail qui s'étend de l'angle huméral à la pointe de l'écusson. Le dessous du corselet, les pattes antérieures et le mésosternum sont entièrement noirs. L'abdomen, ainsi que la moitié des cuisses intermédiaires et postérieures, sont d'un rouge un peu obscur; l'autre moitié des cuisses, ainsi que les jambes, sont entièrement noirâtres. Tout l'insecte est, en outre, couvert d'une ponctuation fine et peu serrée.

Brésil. — Coll. Dupont.

L'unifasciatus de M. Gory ne diffère point de cette espèce.



Lissonotus

1. *Abdominalis*, Dej.2. *Bisignatus* Dup.3. *Biguttatus*, Dalm.

9. L. BISIGNATUS. *Dupont*. Pl. 145, f. 2.

Ater nitidus, elytris basi macula lutea; abdomine femoribusque posticis et mediis fulvo-rubricantibus.

Longueur, 7; largeur, 2-2/3 lignes.

Il est un peu plus petit que l'*Equestris* et d'un beau noir en dessus. Les huit derniers articles des antennes sont d'un noir mat; le corselet est finement pointillé; les élytres sont très finement ponctuées, et elles offrent chacune, près de l'écusson, une tache fauve un peu oblique et assez éloignée du bord latéral et de la base. Les pattes antérieures, ainsi que le mésosternum, sont noirs; l'abdomen, les cuisses intermédiaires et postérieures sont d'un rouge fauve avec la base noire; les jambes sont aussi de cette dernière couleur.

Brésil. — Coll. Dupont.

10. L. BIGUTTATUS. *Dalman*. Pl. 145, f. 3.

Spadiceus, antennis nigris, elytris macula subrotunda paulo ante medium fulva.

Lissonotus biguttatus, DALMAN., SCHOENN., Syn. ins., tome 3, page 159, n° 219, tab. 6, fig. 4.

Callidium biguttatum, HOFFMÄNSEGG. secundum Schneid.

Lissonotus biguttatus, DEJ., Cat., 3^e édit., page 345.

— *equestris*, KLUG., Coll.

— *bisignatus*, CHEVROLAT, Coll.

Longueur, 7; largeur, 3 lignes.

Il est un peu plus grand que l'*Equestris* et entièrement d'un brun-marron luisant, plus ou moins clair; les antennes, l'extrémité des jambes et le dessous des tarse sont noirs. Les élytres offrent chacune, un peu avant leur milieu, une

tache d'un jaune-fauve, presque rouge, plus rapprochée de la suture que du bord extérieur; cette tache est en outre largement et inégalement entourée de noirâtre; la ponctuation qui couvre le corselet, les élytres et le dessous du corps est à peu près comme dans l'*Equestris*.

Brésil. — Coll. Dupont.

III. RACHIDION. *Serville*.

Presternum minutum, inter femora antica angustatum, dentiforme.

Mesosternum minus angustatum, dentiforme.

Caput angustum, postice deplanatum.

Antennæ serratæ, trunco vix longiores, 11-articulatæ, articulis basilaribus subcylindricis, sequentibus compressis gradatim dilatatis.

Mandibula subarmata.

Palpi graciles, subæquales, articulo terminali subcylindrico.

Thorax longior quam latior, antice angustatus postice medio subproductus, lateraliter submuticus.

Scutellum triangulare elongatum.

Elytra subparallela, apice mutica, humeris plicatis.

Pedes mediocres, postici graciliores et longiores; femora antica mediaque clavata; tarsi postici alteris longiores minusque dilatati.

Ce genre ressemble au premier coup d'œil aux *Lissonotus*; mais il en diffère beaucoup par les caractères génériques. Dans les *Lissonotus* la tête est courte et large, ici elle est étroite et avancée; dans les premiers, les élytres sont entièrement lisses et rétrécies à leur extrémité, chez le *Rachidion* elles sont plissées à leur base et presque parallèles; chez les uns, les pattes sont fortes et robustes avec les postérieures moins longues; dans l'autre, elles sont moins épaisses avec les postérieures plus longues que les autres; enfin, chez le *Rachidion*, l'articulation des premières et secondes paires de cuisses est assez rapprochée, tandis que chez les *Lissonotus* elle est notablement plus écartée.

On ne connaît encore qu'une seule espèce de ce genre.



Rachidion nigratum, Serville

R. NIGRITUM. *Serville*. Pl. 146.

Ater, elytris subnitidis, subparallelis humeris plicatis; femoribus ferrugineis.

AUDINET SERVILLE, Annales de la Société Entomologique de France, tome 3, page 55.

DEJEAN, Cat., 3^e édit., page 335.

Longueur, 7 1/2; largeur, 3 2/3 lignes.

Il est entièrement noir de part et d'autre; plus cylindrique et moins rétréci postérieurement que les *Lissonotus*. Les palpes sont ferrugineux; les antennes sont d'un noir mat avec les trois premiers articles d'un noir luisant. Le corselet est finement ponctué, plus abondamment sur le disque, avec deux petites élévations transversales et un petit tubercule qui les sépare à sa partie postérieure. L'écusson est à peine pointillé et un peu convexe. Les élytres sont parsemées de petits points à peine visibles, et l'on voit à leur base, près de l'angle huméral, deux petites élévations assez saillantes. Tout le dessous du corps est noir et couvert de petits poils serrés sur la poitrine, qui lui donnent un aspect velouté; les cuisses sont d'un rouge ferrugineux avec la base et l'extrémité noires; les jambes sont de cette dernière couleur avec les tarsi brunâtres.

Brésil. — Coll. Dupont.

IV. NOSOPHLOEUS. *Dupont*.

Presternum integrum, tuberculo valido inter pedes anteriores producto, instructum.

Mesosternum a presterno remotum, spina producta inter femora intermedia armatum.

Caput minutum, oblongum, postice punctatum, inter antennis canaliculatum.

Antennæ graciles, 11-articulatæ, subfiliformes, trunco longiores, articulis primo tertioque in *mare* punctatis, in *femina* breviores, crassiores.

Mandibula parva, graciliora, in utroque sexu parum arcuata.

Palpi, articulis brevibus, cylindricis, difficile conspicuis.

Mentum angustum remote punctatum, transversim leviter sculptum.

Thorax latior quam longior, valde gibbosus, octo tubercula gerens, quadriseriata, medio linea elevata divisus, in cavitatibus punctatissimus, postice coarctatus, ad angulos elytrorum fere protensus.

Scutellum minutum, quam longius paulo latius, leviter postice rotundatum.

Elytra parallela, elongata, subcylindrica, postice rotundata, singulo apice bispinuloso.

Pedes graciles gradatim longiores, femoribus postice spinis duabus brevissimis instructis.

I. N. CONCINNUS. *Dejean*. Pl. 147.

Anthracinus, *elytris dimidiatim antice*, *thoracis tuberculis*, *scutello mesosternoque fulvis*; *antennis gracilioribus*, *corpore multo longiores*.

DEJEAN, Cat. 3^e édit., page 345.

Longueur, 7 lignes $\frac{1}{2}$; largeur, 2 lignes $\frac{1}{2}$.

La tête est très lisse, d'un noir-d'ébène luisant en dessus, ainsi que les antennes, avec la bouche et la partie inférieure d'un fauve tirant sur l'orangé. Le prothorax est en entier, tant en dessus qu'en dessous de la première de ces couleurs; les intervalles compris entre les tubercules dont il est couvert paraissent finement pointillés. L'écusson et la moitié antérieure des élytres sont aussi d'un fauve-orangé; ces dernières sont assez fortement rebordées latéralement et légèrement ponctuées. En dessous, le mésosternum est d'un fauve-orangé; l'abdomen d'un noir luisant et très lisse; les pattes sont également noires et finement ponctuées.

Brésil méridional. — Coll. Dupont.



Nosophlæas coccineus, Dejéan.



Desmoderus variabilis Dupont

V. DESMODERUS. *Dejean.*

Presternum transversim leviter submarginatum, ad insertionem
maris pedum anticorum spina obsoleta instructum.

Caput mediocre.

Antennæ glabræ, *femine* corpus æquantes, *maris* illo longiores,
 11-articulatæ, articulo primo subpyriformi, secundo parvo, cya-
 thiformi, alteris subcylindricis, subcompressis, apice incrassatis,
 interneque spina brevi instructis, ultimo ad apicem coarctato et
 articulum duodecimum mentiente.

Mandibula arcuata, parum externe tuberculata.

Palpi breves subæquales.

Thorax lateraliter dilatatus bituberculatusque, disco tuberculis
 quinque aspero.

Elytra subparallela, ad apicem sensim angustiora, humeris promi-
 nullis.

Scutellum triangulare angustum.

Pedes breves, femoribus clavatis, basi gracilibus.

I. D. VARIABILIS. *Dupont.* Pl. 148.

*Anthracinus elytris concoloribus, vel anthracinus elytris to-
 tis apiceve testaceis, sutura dimidiatim postice dehiscente
 albida; antennarum articulis mediis fulvis, apice nigris,
 tribus basilaribus atris, quatuor ultimis fulvis.*

Longueur, 12 à 14; largeur, 3 1/2 à 4 1/2 lignes.

Variété : *D. eximius.* Dej.

Cet insecte varie beaucoup pour la couleur; tantôt il est
 entièrement d'un noir luisant; tantôt le corselet, la tête,
 l'écusson et la base des élytres sont d'un roux testacé, et
 quelquefois la totalité des élytres est de cette dernière cou-
 leur. Dans tous les cas, l'extrémité de ces dernières est un peu
 déhiscente, et la moitié postérieure de la suture est liserée

de blanchâtre. Outre cela, l'angle huméral est saillant et précédé, du côté de la suture, d'une crête élevée qui s'oblitére avant d'atteindre le milieu de l'élytre. Le corselet offre sur son milieu, sans compter les pointes latérales; cinq tubercules aigus disposés sur deux lignes transversales. Le corps est lisse. Les trois premiers articles des antennes sont noirs, les quatre suivants sont d'un jaune testacé, avec le sommet noir; les quatre derniers sont entièrement d'un jaune testacé. Les pattes sont noires, souvent avec la base des cuisses d'un roux testacé.

Coll. Dupont et coll. de M. Dejean.

VI. PHÆDINUS. Dupont.

Presternum canali transverso tenui signatum, antice marginatum, spina porrecta verticali ad insertionem pedum anticorum instructum.

Mesosternum hastatum, acute antice productum.

Caput minutum, inter antennis rugosum, postice crebre punctatum; oculi minuti.

Antennæ feminae compressæ, corpore longiores 11-articulatæ, articulis subæqualibus, ultimo brevissimo.

Mandibula brevia, subarcuata, subinermia.

Palpi maxillares subcompressi, articulo ultimo alteris longiore vix ultra mandibula protenso; labiales subbreiores.

Mentum transversum, rugosum, subplicatum.

Thorax nodulosus, tuberculis ultra medium transversim locatis alteroque laterali in spinam desinente, instructus.

Scutellum triangulare, longius, angustum, in medio impressum.

Elytra elongata, sensim ad apicem angustiora, mucrone tenui armata.

Pedes longi subcompressi, antici et intermedii æquales, postici autem longiores.



Phœdinus tricolor, Dupont.

1. P. TRICOLOR, *Dupont*, Pl. 149.

Elongatus, subparallelus, ater; thorace supra rubro, tuberculis transversim biseriatis, lateribus subspinoso; elytris tenue punctulatis, antice dimidiatim sulphureis; scutello nigro.

Longueur, 14; largeur, 4 lignes.

Cette espèce est entièrement glabre et luisante. La tête est petite, noire, ridée entre les antennes, avec une fine élévation longitudinale entre les yeux, et la partie postérieure couverte d'une ponctuation assez forte et assez serrée; les mandibules sont vaguement ridées à leur côté externe; les palpes sont noirs, avec la base et l'extrémité de chaque article brunâtres. Les yeux sont petits, noirs et peu saillants. Les antennes sont en entier d'un noir mat, à l'exception du premier article, qui est luisant, ponctué et marqué d'une impression longitudinale assez prononcée. Le corselet est d'un rouge-carmin foncé, avec le presternum et les bords antérieur et postérieur d'un noir plus ou moins profond; il est rugueux en dessus et en dessous, à l'exception des tubercules, qui sont très lisses et luisants. L'écusson est d'un beau noir, également luisant. Les élytres dans leur première moitié sont d'un beau jaune soufre, et d'un noir luisant et comme vernissées dans le reste de leur étendue; elles sont entièrement couvertes d'une ponctuation assez prononcée. Le dessous du corps et les pattes sont noirs et parsemés de petits points rares et peu distincts; les jambes intermédiaires et postérieures sont garnies à leur côté interne de poils courts et très serrés; les tarses sont d'un noir brunâtre en dessous.

Ce bel insecte paraît très rare; je l'ai reçu de Cayenne et je n'en ai vu aucun individu ailleurs que dans ma collection.

VII. CHARINOTES. *Dupont.*

Presternum spina brevī obsoleta ad insertionem pedum anticorum instructum, mesosterno arcte junctum.

Mesosternum longitudinaliter striatum.

Caput medioere.

Mentum antice marginatum, rugosum, tenue transversim excavatum.

Antennæ feminae 12-articulatæ, corpore longiores, articulis compressis gradatim dilatatis, primo crassiori, secundo minutissimo, tertio, quarto, quinto, sextoque subæqualibus, sequentibus etiam æqualibus, sed magis dilatatis, ultimo præcedentibus breviori.

Mandibula brevissima, sed valde arcuata, subinermia.

Palpi maxillares mandibulis vix longiores.

Thorax non longior quam lator, tuberculis duobus minutis semicirculo elevato cinctis instructus; spina laterali utrinque sat valida.

Scutellum acutissimum, elongatum, subulatum, elytris quasi liberum.

Elytra subparallela, sublongiora, subconvexa, lateraliter marginata.

Pedes antici et medii subæquales, femoribus tenue incrassatis; postici longiores et graciliores,

I. C. FASCIATUS. *Dupont.* Pl. 150.

(Femina.) *Niger*, thorace velutino, punctulato, dorso rubiginoso quinque tuberculato, lateribus tuberculo magno subspinoso; elytris castaneis, apice, sutura margineque pallidioribus, medio fascia lata transversa lutea; antennis basi nigris, apice luteis; femoribus castaneis basi rufis, tibiis tarsisque luteis.

Longueur, 7; largeur, 2 3/4 lignes.

Je ne connais que la femelle de cet insecte, qui est entièrement glabre et luisant en dessus. La tête est d'un brun noirâtre, ainsi que les quatre premiers articles des antennes; les autres articles de ces dernières sont d'un jaune testacé.



Charinotes fasciatus, Dupont

Le corselet est également noirâtre, luisant, avec les intervalles des tubercules un peu mats. L'écusson, ainsi que les élytres, sont de la même couleur; l'extrémité de celles-ci est beaucoup plus claire que le reste, et presque d'un jaune pâle; elles sont traversées dans leur milieu par une bande commune, d'un beau jaune, assez régulière, et finement dentelée sur ses bords. Le dessous du corps est d'un noir rougeâtre, à l'exception du dernier segment de l'abdomen, qui est ferrugineux. Les pattes sont brunes, avec la base des cuisses et des jambes ferrugineuse; les tarses sont de cette dernière couleur.

Il a été rapporté de la province de Minas Geraes, au Brésil, par M. Auguste Saint-Hilaire, et fait partie de ma collection.

VIII. DENDROBIAS. *Dupont.*

Presternum transversim emarginatum, spina brevi, obtusa, juxta collare tuberculoque cuneiformi subprominulo inter femora antica, instructum.

Mesosternum subconicum.

Caput productum in utroque sexu crassum, subquadratum, antice perpendiculare incisum, foveolisque longitudinalibus sat profundis, inter antennis sculptum, interstitio elevato striato.

Mentum transversum, angustum, antice rugosum, inæquale, in utroque sexu canali transversim exaratum.

Antennæ maris corpore duplo longiores: articulo primo brevi valido, secundo minuto, sequentibus elongatis, subæqualibus, ultimo longiori apice acuto.

Oculi medioeres, valde emarginati, infra rotundati.

Mandibula maris producta, apice bifido, supina, arcuata, basi dente crasso munita subtus tantum saliente, subrecta; *femine* brevissima, apice simplicia.

Palpi subcompressi; maxillares vix labialibus longiores, omnium articulo ultimo præcedentibus una sumptis æquali.

Thorax capite major, elytris angustior, supra tuberculo transverso irregulariter sinuato bipartitus, spina sat valida in utroque latere armatus.

Scutellum elongatum triangulare, lateraliter sinuatum.

Elytra subelongata, sensim ad apicem angustiora, apicé quadrata absque emarginatura, angulo humerali impressa.
Pedes subæquales, mediocres femoribus incrassatis.

1. *D. QUADRIMACULATUS*. Pl. 151, f. 2.

Niger, angustior, tibiis, antennarum annulis, elythroque singulo maculis duabus, una antica subquadrata, altera postica elongata, luteis; mandibulis maris subexsertis brevioribus arcuatis.

Trachyderes quadrimaculatus. KLUG. Collect.

Trachyderes sartorius. HOFFNER.

Longueur, 12; largeur, 3 à 3 1/2 lignes.

Il est au moins un tiers plus petit que le *Mandibularis*, auquel il ressemble beaucoup au premier coup-d'œil. La tête est un peu plus petite, plus fortement rugueuse; les mandibules sont proportionnellement beaucoup plus courtes, un peu plus arquées et plus rugueuses. Le corselet est notablement plus long, un peu moins rebordé en avant avec l'élévation transversale beaucoup plus sinuée et comme interrompue. Les élytres sont proportionnellement plus longues, plus étroites et moins dilatées aux angles huméraux; la tache jaune située entre la base et le milieu n'atteint jamais le bord latéral ni la suture, comme du reste cela a lieu dans quelques variétés du *Mandibularis*.

Il se trouve au Mexique, et il pourrait bien n'être qu'une variété du *Mandibularis*.

Coll. Dupont.



Dendrobias

1. *D. mandibularis*, Dupont.

2. *D. maculatus*, Klug.

D. MANDIBULARIS. *Dupont.* Pl. 151, f. 1.

Niger, interdum rufo-piceus, tibiis, antennarum annulis, elytroque singulo maculis duabus, una antica transversali, altera postica elongata, luteis; mandibulis maris exertis apice arcuatis.

Var. A. rufo-piceus, elytro singulo fascia lata longitudinali lutea. Puncto centrali rufo-piceo,

Longueur, 14 1/2 ; largeur, 4 1/2 lignes.

Les deux sexes sont ordinairement d'un noir peu brillant, quelquefois d'un brun rougeâtre, plus clair sur les côtés de la poitrine et de l'abdomen. La tête est légèrement ponctuée et rugueuse, surtout sur les côtés ; les trois premiers articles des antennes du mâle sont de la couleur du corps ; les suivants largement annelés de jaune à leur base, ou plutôt jaunes avec l'extrémité noire. Le corselet est lisse, coupé carrément à sa partie antérieure et à sa base, qui sont toutes deux légèrement rebordées ; l'élévation transversale est interrompue à ses extrémités, et forme deux tubercules placés obliquement en avant de l'épine latérale ; la base est précédée d'un enfoncement parallèle qui se perd sur les côtés. L'écusson est lisse et brillant. Les élytres offrent deux grandes taches, d'un jaune-testacé clair ; la première placée à quelque distance de leur base, et n'allant pas tout à fait jusqu'au milieu, grande, presque carrée, sinuée à sa partie inférieure, et touchant quelquefois, mais rarement, le bord extérieur ; la seconde, large, placée au dessous de celle-ci, plus près de la suture que du bord externe, et atteignant l'extrémité de l'élytre. Ces deux taches varient beaucoup pour la grandeur ; le plus ordinairement elles sont séparées entre elles par un intervalle notable, et

alors le noir domine sur les élytres; quelquefois elles sont réunies par une partie de leurs bords, et alors le jaune occupe presque toute la surface des élytres. Les cuisses sont noires ou rougeâtres; les tibias presque entièrement fauves, ou mi-partis de cette couleur et de noir.

La femelle diffère du mâle, en ce que les caractères de la tête et du corselet sont moins prononcés chez elle que chez celui-ci, et en ce que les taches des élytres sont constamment plus petites; quelquefois même la seconde disparaît presque entièrement.

Var. A. — Elle ne diffère de la précédente qu'en ce que sa couleur est constamment d'un brun rougeâtre, et que les taches des élytres sont réunies de manière à former une bande longitudinale, marquée à sa partie centrale d'un point assez gros, touchant quelquefois la couleur de la suture, ou d'une petite bande transversale à peine marquée. Cette variété paraît assez commune.

Mexique. — Coll. Dupont.

3. D. TESTACEUS. *Dupont*. Pl. 152, f. 1.

Testaceo-ferrugineus, tibiis antennarumque annulis luteis; clytris luteis basi margineque ferrugineo-testaceis; mandibulis maris exsertis, apice arcuatis.

Longueur, 14; largeur, 4 lignes.

Cette espèce n'est peut-être qu'une variété du *Mandibularis*, et se rapproche extrêmement de la variété A, dont elle diffère par la teinte plus claire et par l'absence complète du point noir du milieu de chaque élytre, qui, chez cette dernière, est le vestige de la bande transverse qui, dans le type de l'espèce, sépare les deux taches jaunes.

Cette différence s'étant représentée fidèlement chez un certain nombre d'individus, j'ai cru pouvoir provisoirement en faire une espèce particulière.

Mexique. — Coll. Dupont.

1



2



Dendrobias

1. *D. testaceus*, Dupont.

2. *D. maxillosus*, Dupont

4. D. MAXILLOSUS. *Dupont*. Pl. 152, f. 2.

Testaceus, thora cerniculis tribus nigris; elytris lividis immaculatis, nervis tribus longitudinalibus pallidioribus; antennis rufo fuscoque variegatis; femoribus obscuris apice nigris, tibiis tarsisque testaceis.

Trachyderes nigriventris. CHEVROLAT. Coll.

Longueur, 8 $\frac{1}{2}$; largeur, 2 $\frac{3}{4}$ lignes.

Il est d'un jaune-testacé clair en dessus, plus foncé sur la poitrine, avec l'abdomen, les cuisses, la base des mandibules, les trois premiers articles des antennes et l'extrémité des suivants d'un brun-rougeâtre clair. Dans le mâle, les mandibules sont proportionnellement plus courtes que dans le *Mandibularis*. La tête est lisse avec l'excavation du front plus prononcée. L'élévation transversale du corselet offre une tache noire à chacune de ses extrémités; l'enfoncement placé entre elle et la base est moins profond. L'écusson est plus allongé et plus étroit. Les élytres sont plus étroites et plus arrondies en dessus. On voit sur chacune d'elles trois lignes plus claires que le fond, partant de la base et se dirigeant vers l'extrémité, où elles sont plus prononcées. Les jambes et les tarses sont testacés.

Martinique. — Coll. Dupont.

IX. DICRANODERES. *Dupont*.

Presternum transversim valde emarginatum, juxta collare processu perpendiculari, inter pedes anticos linea cruciformi, instructum.

Caput validum, paulo longius quam latius, antice semicirculariter impressum, fronte inter antennis quinque-sulcato foveolisque duabus linea elevata divisus, signatus.

Antennæ 11-articulatae, corpore longiores, articulis primis, brevi-

bus, obtusis, secundo minimo, sequentibus æqualibus, ultimo duplo longiore antennæ feminae breviores.

Mandibula maris crassa, valida, producta, *feminae* minoræ, supra rugosa, subtus lævia, singulo apice bifido.

Mentium latissimum, transversim profundius impressum, lateraliter ultra mandibula protensum.

Thorax latior quam longior, subplanatus, utrinque bifide emarginatus.

Scutellum magnum triangulariter elongatum; modo subsinuatum.

Elytra elongata, deplanata, subparallela, irregulariter sinuata, marginata.

Pedes mediocres, femoribus ultra basin incrassatis compressisque.

1. D. ANNULATUS. *Dejean*. Pl. 153.

Depressus, niger, capite breviter quinque-sulcato, linea elevata postica; thorace inæquali transversim bisulcato lateribus dilatato; clytris impariter bifoveolatis apice truncatis; antennis nigris, apice annulisque luteis; pedibus nigris.

Longueur, 15 1/3; largeur, 4 1/2 lignes.

Il est de la taille du *Trachyderes succinctus*, entièrement glabre et d'un noir profond et luisant tant en dessus qu'en dessous. La tête est forte, beaucoup plus grosse dans le mâle que dans la femelle, avec deux impressions assez profondes sur le vertex, séparées par une petite élévation longitudinale, bifide antérieurement, et deux autres à la base de chaque antenne; les mandibules sont robustes, surtout dans le mâle, et bifurquées à leur extrémité. Le menton est très large; les deux premiers articles des antennes sont noirs, les suivants sont d'un jaune clair dans leur moitié antérieure; le dernier est entièrement de la même couleur. Dans une femelle que je possède, les quatrième, cinquième, sixième et septième articles sont entièrement noirs. Le corselet est court, une fois aussi large que long, et les tubercules latéraux sont bifides. L'écusson est de grandeur médiocre et concave. Les élytres sont pa-



a



b.



Dicranoderes annulatus, Dejean.

rallèles, fortement et irrégulièrement sinuées, et elles ont chacune, près de l'angle huméral, deux petites lignes saillantes et une assez forte impression. Le dessous du corps est finement ponctué, avec la poitrine revêtue de poils courts et grisâtres. Le dessous des tarse est d'un gris-jau-nâtre plus ou moins obscur.

Bésil. — Coll. Dupont.

X. TRACHYDERES. *Dalman.*

Presternum valde transversim emarginatum, spina plus minusve longior juxta collare, tuberculoque longitudinali valde prominulo inter pedes anticos instructum.

Caput mediocre.

Mandibula in utroque sexu fere consimilia.

Mentum basi corneum, apice membranaceo.

Antennæ 11-articulatæ; articulis *maris* longis subcylindricis *femine* deplanatis.

Thorax nodulosus sæpius longior quam latior, rarius latior quam longior.

Scutellum magnum triangulare.

Elytræ lævia, subcuneata modo apice mucronata.

Pedes sat validi modice elongati, femoribus apice clavatis.

Ce genre, établi par Dalman dans le tome 3 de la *Synonymia insectorum* de Schonherr, est sans contredit l'un des plus naturels de la nombreuse famille des Longicornes. Tous les insectes qui le composent se distinguent au premier coup d'œil par leur corselet couvert de tubercules en dessus et muni en dessous de deux pointes saillantes séparées par une gouttière profonde, et par le dernier article des palpes, qui est obconique. Ces caractères n'avaient point échappé à la sagacité du savant Dalman; mais nous croyons qu'il a commis une erreur en disant que les mâles avaient les antennes composées de douze articles, et les femelles de onze: en effet, les mâles ou au moins la plupart

paraissent avoir douze articles, mais c'est le dernier qui est très allongé et qui présente dans son milieu un petit renflement transversal que nous regardons comme une fausse articulation.

— Ce genre, propre, comme tous ceux de la tribu, au nouveau continent, renferme aujourd'hui une assez grande quantité d'espèces provenant, pour la plupart, des découvertes faites récemment par les voyageurs français; aussi n'en trouve-t-on qu'un petit nombre de décrites ou de figurées par les anciens auteurs.

Pour faciliter l'étude de ce genre, nous y avons établi plusieurs divisions basées sur la forme générale de l'insecte et principalement sur celle du corselet. Nous eussions pu prendre également la disposition des couleurs, mais nous serions arrivé à des rapprochements moins justifiables et moins naturels.

Ces divisions, au nombre de sept, nous paraissent assez tranchées, cependant plusieurs laissent encore beaucoup à désirer, et il est telle espèce qui semble presque appartenir autant à l'une qu'à l'autre, comme du reste cela a lieu dans les genres les plus naturels, où tous les individus se lient intimement les uns aux autres et forment pour ainsi dire une chaîne non interrompue.

PREMIÈRE DIVISION.

Thorax muni de chaque côté de deux tubercules à peu près égaux; fortement ponctué en dessous dans les mâles.
Extrémité des élytres mutique.

- | | |
|-----------------------------|----------------------------|
| 1. <i>T. elegans</i> , | 6. — <i>intermedius</i> . |
| 2. — <i>Reichei</i> , | 7. — <i>rubripes</i> . |
| 3. — <i>succinctus</i> . | 8. — <i>subfasciatus</i> . |
| 4. — <i>cayennensis</i> . | 9. — <i>interruptus</i> . |
| 5. — <i>transversalis</i> . | |

DEUXIÈME DIVISION.

Thorax transversal, entièrement couvert de poils courts

et serrés; premier article des antennes très gros dans les mâles. Élytres plissées irrégulièrement dans les deux sexes.

10. *T. thoracicus.*

TROISIÈME DIVISION.

Thorax notablement plus large que long. Un peu aplati avec les deux tubercules des bords latéraux plus saillants.

11. *T. Germarii.*

14. — *striatus.*

12. — *strigatus.*

15. — *lineolatus.*

13. — *proximus.*

QUATRIÈME DIVISION.

Thorax manifestement plus long que large. Extrémité suturale des élytres, ainsi que celle des cuisses intermédiaires et postérieures, armée d'une dent aiguë.

16. *T. Tæniatus.*

19. — *conformis.*

17. — *scapularis.*

20. — *notatus.*

18. — *dimidiatus.*

21. — *bicolor.*

CINQUIÈME DIVISION.

Thorax plus large que long, rétréci en avant, plus aplati, ses deux premières pointes latérales à peine apparentes; les secondes au contraire notablement plus grandes, plus obliques et plus aiguës.

22. *T. Fabricii.*

29. — *Latreillei.*

23. — *gloriosus.*

30. — *Lacordairei.*

24. — *variegatus.*

31. — *nigripes.*

25. — *Audouinii.*

32. — *ebenus.*

26. — *nigrofasciatus.*

33. — *rufipes.*

27. — *Boisduvalii.*

34. — *testaceus.*

28. — *zonatus.*

SIXIÈME DIVISION.

Thorax plus long que large et plus convexe, offrant près du col, à ses bords latéraux, un tubercule de plus, et très prononcé.

35. *T. signatus.*

SEPTIÈME DIVISION.

Thorax à peine tuberculé, aplati et plus ou moins chagriné. Elytres longues, parallèles et toujours arrondies à leur extrémité.

- | | |
|----------------------------|------------------------------|
| 36. <i>T. Dejeanii.</i> | 43. — <i>Dorbignyi.</i> |
| 37. — <i>Solieri.</i> | 44. — <i>nigripennis.</i> |
| 38. — <i>Dupontii.</i> | 45. — <i>signaticollis.</i> |
| 39. — <i>Olivieri.</i> | 46. — <i>omoplatus.</i> |
| 40. — <i>puncticollis.</i> | 47. — <i>cruentatus.</i> |
| 41. — <i>bilineatus.</i> | 48. — <i>cardinalis.</i> |
| 42. — <i>Vauthieri.</i> | 49. — <i>simplicipennis.</i> |

Première division.

1. *T. ELEGANS.* Klug. Pl. 154, f. 1.

Rufo-castaneus dilutior, capite antice in medio fossula punctato, tuberculo transverso lævigato; clytris subparallelis postice sensim sub-angustioribus, apice truncatis, in medio fascia transversa, pallide lutea, latiori, sinuata, utrinque nigro limbata, lateribus dilatata ad basin excurrente, signatis; abdomine castaneo pectore obscuriori; articulo primo antennarum maris basi punctato subrugoso; pedibus ut in sequentibus.

Longueur, 8 à 15; largeur, 3 à 4 lignes.

Il a beaucoup de rapport avec le *Succinctus*; mais il en est bien distinct. Sa couleur est d'un brun marron beaucoup plus clair; les antennes sont proportionnellement plus grêles, notablement plus longues, annelées de rouge, avec les trois premiers articles noirs, finement ponctués dans les mâles, plus lisses chez les femelles; l'extrémité des articles suivants est de cette même couleur, excepté celle des derniers, qui quelquefois prend une teinte brunâtre. La



1. a.



1. b.



2



Trachyderes

1. *T. elegans*, Klug.

2. *T. succinctus*, Linn.

tête est plus forte, plus rugueuse en avant, fortement ponctuée au dessous des yeux. Le corselet est sensiblement moins sinué, entièrement velu et ponctué en dessous, dans les mâles, lisse chez les femelles. Le tubercule latéral est aussi plus long et plus aigu que dans le *Succinctus*. La bande jaune qui traverse les élytres est toujours moins régulière, de largeur plus variable, atteignant de même le bord marginal, mais se prolongeant en un filet de sa couleur, qui remonte jusqu'à l'angle huméral. Les pattes sont à peu près semblables, seulement le noir qui couvre l'extrémité des cuisses est moins profond.

Commun au Mexique.— Coll. Dupont.

2. T. REICHI. Dupont. Pl. 155.

Nigro-castaneus, thorace transversim carinato, lateribus tuberculis duobus inæqualibus maculaque flava signato; clytris sulparallelis postice sensim subangustioribus, in medio fascia latiori transversa maculaque communi apicali, pallide luteis; abdomine rufo segmentis nigris; antennis nigris testaceo annulatis, articulo primo valde incrassato; pedibus nigris femorum basi tibiisque testaceis.

—Longueur, avec les mandibules, 13 1/2; largeur, 4 1/2 lignes.

Cette belle espèce ressemble, au premier coup d'œil, au *Succinctus*, mais elle en diffère beaucoup par des caractères très prononcés.

Comme le *Succinctus*, celui-ci est en dessus et en dessous d'un brun marron foncé. Les antennes sont annelées de la même manière, mais leur premier article est extrêmement court, déprimé et gros, de forme irrégulière, avec une impression longitudinale profonde à la partie supérieure et une cavité presque ronde avoisinant en dessous le bord postérieur; il est, ainsi que les deuxième et troisième, entièrement rugueux et noir. Les mandibules sont plus avancées,

plus droites et surtout moins courbées à leur extrémité. La tête est notablement plus forte, plus large et plus creusée en avant, entre les yeux. Le corselet est moins large et n'a pas, comme celui du *Succinctus*, le premier tubercule latéral aussi saillant, tandis que le second, au contraire, l'est beaucoup plus. On voit, à sa partie supérieure, trois sillons transversaux très prononcés, qui se trouvent séparés par ses irrégularités, tandis que chez le *Succinctus* il n'y en a que deux. Chaque bord latéral offre en outre, près des angles huméraux, une grande tache d'un jaune pur qui le borde jusqu'à l'articulation des premières cuisses. Les élytres sont à peu près de même forme; seulement la bande jaune qui les traverse est moins large, rétrécie dans son milieu, et leur extrémité est terminée par une tache d'un jaune plus obscur, qui recouvre l'angle de la suture; celle-ci est assez bien indiquée par une ligne de la même couleur. Tout le reste du corps est à peu près comme dans le *Succinctus*.

Para. — Coll. Dupont.

3. T. SUCCINCTUS. Pl. 154, fig. 2.

Obscure castaneus, thorace transversim carinato, lateribus tuberculis duobus inæqualibus instructo; elytris subparallelis, postice sensim subangustioribus, apice truncatis in medio fascia lata, transversa pallide lutea, in marginem utrinque excurrente, singulatim signatis; abdomine nigro, ano rufo; antennis nigris testacco annulatis, articulo primo maris tuberculato; pedibus nigris, femoribus basi tibiisque medio pallide testaceis.

Longueur, 10 à 14; largeur, 4 à 5 lignes.

Cerambyx succinctus. LINNÉE, *Syst. nat.*, p. 627, n. 32.

C. succinctus. FAB., *Syst. el.*, t. 2, p. 274, n. 40.

C. succinctus. OLIV., *Ent.*, t. 4, tab. 7, fig. 43, A. B.

C. succinctus. VOET., t. 2, p. 9, tab. 6, fig. 16, et tab. 7, fig. 17.

C. succinctus. DRURY, *Insectes*, t. 1, tab. 39, fig. 2.



Trachyderes Reichii, Dupont

Trachyderes succinctus. LATREILLE, *Gen. cr. et ins.*, t. 3, p. 39.

T. succinctus. DALMAN, *Analecta Entomologica*, p. 63.

T. succinctus. SCHOEN., *Syn. ins.*, t. 3, p. 364, n. 1.

T. succinctus. DEJEAN, *Cat.*, 3^e édit., p. 345.

Cette espèce, la plus commune du genre, et la plus abondante dans les envois que l'on reçoit du Brésil et de Cayenne, varie beaucoup pour la taille et la couleur.

Le plus ordinairement, elle est d'un brun-marron foncé, quelquefois plus clair et quelquefois presque noir. Elle est toujours entièrement glabre, luisante et comme vernissée. Les trois premiers articles des antennes sont noirâtres, ponctués dans les mâles et plus lisses dans les femelles. Ceux du centre ont les deux tiers inférieurs d'un jaune testacé, et le sommet d'un noir terne. Souvent les septième, huitième et neuvième sont entièrement noirâtres, et quelquefois, dans l'un et l'autre sexe, le noir s'efface plus ou moins, et n'offre plus qu'une teinte brunâtre. La tête est rugueuse, ponctuée en avant et plus lisse en arrière. Le corselet est ponctué en dessous dans les mâles, et entièrement lisse dans les femelles.

Les élytres sont très finement et à peine pointillées, traversées à peu près dans leur milieu par une bande d'un jaune pâle plus ou moins large, finement découpée sur ses bords; cette bande est plus ou moins transversale et quelquefois un peu oblique. Tout le dessous du corps est d'un beau noir luisant; les pattes sont ferrugineuses, avec l'extrémité des cuisses noire et renflée.

Très commun au Brésil et à Cayenne, plus rare aux Antilles.

J'ai reçu de mon excellent ami, M. le docteur l'Herminier¹, de la Guadeloupe, une variété de cette espèce venant de la Colombie, chez laquelle l'abdomen est roux.

¹ Naturaliste instruit, auquel on doit plusieurs travaux, entre autres
1836.

D'après M. Chevrolat, les individus qui viennent de la Guadeloupe (Pointe-à-Pitre) devraient former une espèce particulière; il se fonde sur ce qu'ils n'ont pas la même manière de vivre et qu'ils exhalent une odeur différente. Malgré l'opinion de cet entomologiste, je n'ai cependant pu me résoudre à l'admettre, et un examen attentif ne m'a pas permis d'en faire une espèce distincte.

La seule différence que j'aie remarquée dans les individus provenant de cette localité, c'est qu'ils n'ont jamais les septième, huitième et neuvième articles des antennes entièrement noirs, et qu'ils sont au contraire presque toujours annelés de rouge comme les autres articles.

4. T. CAYENNENSIS. Pl. 156, f. 1.

Obscure castaneus vel rufo-castaneus, thorace antennisque ut in Succincto; elytris subparallelis, postice sensim subangustioribus, apice truncatis, in medio fascia angustiori, transversa, pallide lutea, tenue sinuata, suturam non attingente, singulatim signatis; abdomine pectoreque dilute rufis, pedibus rufis, geniculis nigris.

DEJ., *Cat.*, 3^e édit., p. 345.

Cerambyx succinctus. OL., *Entom.*, t. IV, n^o 67, pl. 7, fig. 43, a, b.

Longueur, 7 à 12; largeur, 2 1/2 à 3 1/2 lignes.

Ce Trachydère, que beaucoup d'entomologistes regardent comme une variété du *Succinctus*, c'est à dire de l'espèce à large bande transversale jaune, et à abdomen noirâtre, nous paraît, ainsi qu'à M. Dejean, constituer une espèce bien caractérisée.

La figure du *Cerambyx succinctus* d'Olivier semble se rapporter à cette espèce, mais la description qu'il en donne

est dans les *Recherches sur l'appareil sternal des oiseaux*. Paris, Desbeausseaux, 1828.



Trachyderes

1. *T. Cayennensis*, Dej.

2. *T. transversalis*, Dupont.

ne lui convient qu'imparfaitement, puisqu'il dit que le ventre est noir, tandis qu'il est constamment roux dans le *Cayennensis*. La plupart des auteurs ont évidemment confondu ces deux espèces, et Dalman lui-même, dans ses *Analecta*, a décrit le *Cayennensis* pour le *Succinctus*.

On le distinguera constamment du *Succinctus* par les caractères suivants : la bande transverse jaune des élytres est deux ou trois fois plus étroite, généralement moins régulière, presque toujours bordée de noir antérieurement; l'abdomen est constamment d'un roux-marron très clair, tandis qu'il est noir chez le *Succinctus*. Outre ces différences constantes, on ne rencontre jamais d'aussi grands individus de *Cayennensis* que de *Succinctus*.

Ils se trouvent communément, l'un et l'autre, à Cayenne et à la Guadeloupe, et plus rarement au Brésil.

Les individus de la Guadeloupe diffèrent de ceux de Cayenne et du Brésil, en ce que les anneaux des antennes sont d'un rouge testacé plus obscur; du reste, ils sont conformes en tout avec l'espèce typique. — Coll. Dupont.

5. T. TRANSVERSALIS. Dupont. Pl. 56, f. 2.

Castaneus, thorace capiteque ut in Succincto; elytris subparallelis, postice sensim angustioribus apice subtruncatis, in medio fascia transversa, angustiori, pallide lutea, tenue sinuata, nigro marginata, marginem lateralem non attingente, singulatim signatis; abdomine pectoreque dilute rufis, pedibus testaccis, geniculis fuscis.

Longueur, 5; largeur, 1 3/4 lignes.

Il a beaucoup de rapports avec le *Cayennensis*, mais nous croyons, avec MM. Dejean et Solier, qu'il offre des caractères assez constants pour pouvoir constituer une espèce propre.

La couleur n'offre pas de différences notables ; le corselet est un peu plus étranglé postérieurement, et son élévation transversale est un peu moins prononcée ; les élytres sont plus longues, sensiblement plus rétrécies à leur extrémité ; la bande jaune qui les traverse est encore un peu plus étroite, et n'arrive jamais jusqu'aux bords latéraux ; elle est souvent, en outre, bordée de noir. Le dessous du corps est comme dans le *Cayennensis* ; les pattes et les antennes sont aussi à peu près semblables.

Cayenne. — Coll. Dupont.

6. T. INTERMEDIUS. *Solier*. Pl. 157, f. 1.

Dilute castaneus, capite thoraceque ut in Succincto ; elytris subparallelis vix apice subangustioribus, apice subtruncatis, in medio fascia transversa haud sinuata, subangustiori, pallide lutea, nigro limbata, singulatim signatis ; abdomine pectoreque pallide testaceis, pedibus testaceis, geniculis nigris.

Longueur, 8 1/2 ; largeur, 2 1/2 lignes.

Nous l'avions primitivement confondu dans notre collection avec le *Cayennensis* ; mais, après un examen attentif, nous lui avons trouvé des caractères assez constants et assez tranchés pour former une espèce particulière.

Il est toujours beaucoup plus petit, moins rétréci postérieurement, plus cylindrique, plus parallèle et d'une couleur beaucoup plus claire. Les antennes sont à peu près semblables, sauf le premier article qui est plus court, rugueux et ponctué ainsi que tout le devant de la tête. Le corselet est proportionnellement plus allongé, plus étroit, plus étranglé postérieurement, et finement ponctué en dessous dans les mâles. Les élytres sont visiblement plus pon-



Trachyderes

1. *T. intermedius*, Solier.

2. *T. rubripes*, Dupont.

tuées dans toute leur étendue, légèrement chagrinées vers la base; la bande qui les traverse est tout à fait droite, nullement sinuée, nettement coupée sur ses bords et bordée de noir, au moins antérieurement. Le dessous du corps est d'une teinte rougeâtre, plus claire que dans le *Cayennensis*. Les pattes sont comme chez cette espèce, sinon que le noir de l'extrémité des cuisses occupe moins d'étendue.

Cayenne. — Coll. Dupont.

7. T. RUBRIPES. *Dupont*. Pl. 157, f. 2.

Subelongatus, parallelus, dilute castaneus; thorace obscuriori, postice valde angustato; elytris impunctatis vix apice truncatis, singulo in medio macula transversa pallide luttea notato; abdomine pectoreque fuscis, pedibus totis testaceis.

Longueur, 11; largeur, 3 1/2 lignes.

Il a beaucoup d'analogie avec le précédent, mais il offre des différences bien tranchées. Il est proportionnellement plus allongé et plus parallèle que les autres espèces du même groupe. Les anneaux noirs des antennes sont moins larges que dans les espèces voisines. La couleur est à peu près comme dans le *Cayennensis*, mais elle devient insensiblement beaucoup plus claire à l'extrémité des élytres. La tête et le corselet sont plus étroits et plus allongés. L'écusson est proportionnellement plus petit. La bande jaune qui traverse les deux élytres est remplacée par deux petites taches transversales de la même couleur, à peine sinuées, qui ne touchent ni la suture ni les bords latéraux. Le dessous du corps est d'un brun-noirâtre; les pattes sont entièrement d'un jaune-testacé très clair, ce qui n'a lieu dans aucune autre espèce connue de la même section.

Cayenne. — Coll. Dupont.

8. T. SUBFASCIATUS. Pl. 158, f. 1.

Rufo-castaneus, capite, thorace, antennis, pedibus, pectore, abdomineque ut in Succincto; elytris postice sensim angustioribus, subtiliter punctatis, apice subtruncatis, in medio fascia transversa nigra singulatim signatis.

DEJ., *Cat.*, 3^e édit., p. 345.

Longueur, 13; largeur, 4 1/2 lignes.

Cette rare espèce ressemble par la forme au *Cayennensis*. Sa couleur est à peu près la même, sans cependant être aussi luisante; les antennes ainsi que la tête sont semblables; le corselet est notablement plus long et moins sinué; les élytres se rétrécissent plus brusquement à leur extrémité, et sont traversées dans leur milieu par une petite bande noire interrompue; qui ne touche ni la suture ni le bord marginal, et qui remplace chez cette espèce la bande jaune qui existe dans les autres. Cette bande noire offre, comme chez *l'Interruptus*, deux petites taches transversales détachées. Le dessous du corps diffère peu de celui du *Cayennensis*, mais les cuisses sont proportionnellement plus renflées.

Cayenne. — Coll. Dupont.

9. T. INTERRUPTUS. Pl. 158, f. 2.

Obscure castaneus, thorace, capite, ut in Succincto; elytris subparallelis, postice sensim subangustioribus, apice truncatis, in medio fascia angustiori transversa, pallide lutea, sinuata, medio interrupta, in marginem utrinque excurrente, singulatim signatis; abdomine fusco, pedibus testaccis, geniculis nigris.

DEJ., *Cat.*, 3^e édit., p. 345.

Trachyderes succinctus, var. LATR., *Voy. de Humboldt et Bonpland*, t. I, pl. 22, fig. 5.

Longueur, 11 1/2; largeur, 4 1/3 lignes.

Il se rapproche, par sa forme, du *Cayennensis* et des es-



Trachyderes

1. *T. subfasciatus*, Dej. 2. *T. interruptus*, Dej.

pèces voisines, mais sa couleur est un peu plus foncée. Les trois premiers articles des antennes sont noirâtres; le premier est rugueux, les suivants sont annelés par moitié de noir et de brun marron. Le corselet est plus allongé, plus étroit, avec l'élevation transversale qui avoisine la tête beaucoup plus sentie; la cavité située sur chaque bord latéral, près l'angle postérieur, est notablement plus profonde et plus évasée. L'écusson est proportionnellement plus petit; la bande jaune transverse est tout à fait irrégulière et semble être formée par deux petites taches transversales, inégales, toujours séparées, ou interrompues à peu près au milieu de la largeur des élytres; la ponctuation de celles-ci est un peu plus prononcée, et paraît aussi plus éloignée; le dessous du corps est semblable à celui des *Trachyderes Cayennensis* et *transversalis*, c'est à dire d'une teinte rougeâtre; les pattes n'offrent pas de différence, mais les antennes diffèrent en ce que les septième et huitième articles sont annelés au lieu d'être entièrement noirs, comme dans les deux espèces citées.

Cette espèce, qui paraît être assez rare, a été rapportée, par M. de Humboldt, de l'Amérique équinoxiale. J'en possède plusieurs exemplaires, trouvés par M. Isabel, à Saint-Léopold, province de Rio-Grande-do-Sul.

DEUXIÈME DIVISION.

10. T. THORACICUS. Pl. 159.

Ater luteo-velutinus, thorace rugoso sub-bispinoso ; elytris levibus viridibus , apice truncatis ; antennis ferrugineis , nigro annulatis.

Cerambyx thoracicus. OL., *Ent.*, t. 4, pl. 12, fig. 85.

— morio. FAB., *Syst. Eleut.*, t. 2, p. 273, n^o 34.

Trachyderes morio. SCHOEN., *Syn.*, t. 3, p. 36, n^o 3.

— thoracicus. DEL., *Cat.*, 3^e édit., p. 345.

— Beskii. GERM.

Longueur, 10 à 14 ; largeur, 3 à 5 lignes.

Il ressemble assez, pour la forme, au *Succinctus*, mais il est ordinairement un peu plus grand. La tête est noire et couverte de poils fauves, avec une impression longitudinale ; la lèvre supérieure est fauve dans le mâle, et noire chez la femelle. Les antennes sont d'un jaune ferrugineux, avec les trois premiers articles et l'extrémité des autres d'un noir obscur ; le premier est très gros, très rugueux, aplati en dehors et sensiblement creusé en dedans. Chez les femelles, les antennes sont d'un jaune plus clair, et leur premier article est notablement moins gros. Le corselet est noir, déprimé en avant, muni de chaque côté de deux petits tubercules coniques peu saillants, et recouvert, tant en dessus qu'en dessous, d'un duvet fauve très épais. L'écusson est noirâtre, et recouvert d'un duvet jaunâtre dans le mâle, glabre et luisant chez la femelle. Les élytres sont vertes, tronquées à leur extrémité, avec trois impressions longitudinales très peu marquées. Le dessous du corps est d'un brun marron plus ou moins foncé, recouvert de poils soyeux, d'un jaune luisant. Les pattes sont d'un brun-marron, avec l'extrémité des cuisses et des jambes noirâtre ; les tarses sont fauves.

Brésil. — Coll. Dupont.



Trachyderes thoracicus, Dejean.



Trachyderes

1. *T. germarii*, Dej

2. *T. strigatus*, Dejean

TROISIÈME DIVISION.

11. T. GERMARI. Pl. 160, f. 1.

Luteo-ferrugineus, thorace tuberculato, nigro punctato; antennis pallidioribus ferrugineo annulatis; elytris levibus, nigro quadrilineatis; abdomine geniculisque nigris.

DEJ., *Cat.*, 3e édit., p. 345

Trachyderes octolineatus, SCROEN.

Longueur, 9 à 12; largeur, 2 1/2 à 4 lignes.

Il est ordinairement un peu plus grand et plus parallèle que le *Succinctus*, et sa couleur est, de part et d'autre, d'un jaune ferrugineux luisant. La tête est ponctuée antérieurement, lisse postérieurement, et marquée d'un point noir; l'extrémité des mandibules et les yeux sont également noirs. Les antennes sont d'un jaune plus pâle que le reste du corps, avec le premier article et l'extrémité des autres d'un jaune ferrugineux. Le corselet est aussi large que long, un peu arrondi en avant, marqué de deux dépressions transversales, et de onze points noirs, dont un sur le milieu, et cinq de chaque côté, placés chacun sur un petit tubercule saillant. L'écusson est noir à l'extrémité, avec une petite impression triangulaire à sa base. Les élytres sont presque parallèles, marquées chacune de quatre raies longitudinales d'un noir profond et luisant, commençant en pointe vers la base, et s'élargissant un peu au milieu. La seconde de ces lignes est souvent interrompue, et vient s'unir en angle aigu à la première, un peu avant l'extrémité; la troisième est un peu plus courte que les autres; enfin la quatrième est parallèle au bord antérieur, et arrive au même point que les deux premières; l'extrémité des élytres est tronquée. Le dessous de la tête est marqué d'un point noir; celui de la poitrine de deux taches noires transversales séparées par un point de leur couleur. L'abdomen

est noir, avec le dernier segment roussâtre. Les pattes sont de la couleur générale de l'insecte, avec l'extrémité externe des cuisses marquée d'une tache noire allongée.

Brésil. — Coll. Dupont.

12. T. STRIGATUS. Pl. 160, f. 2.

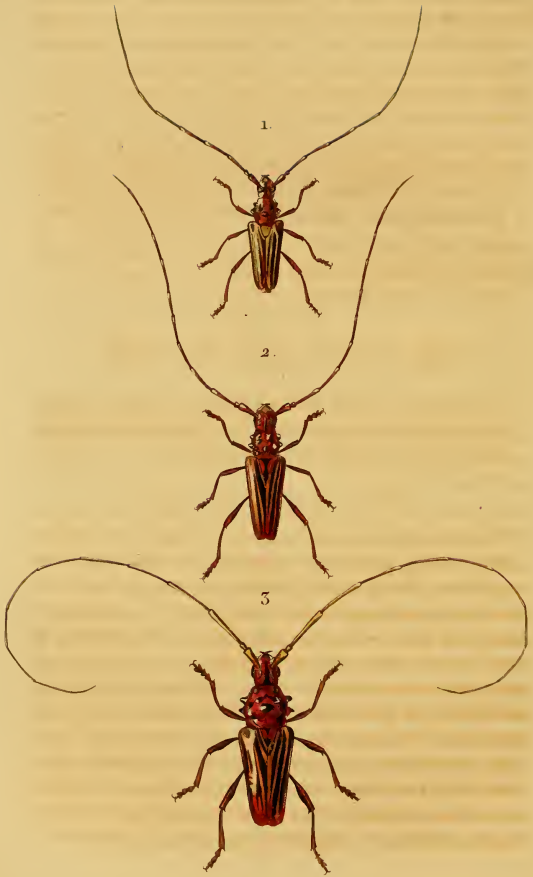
Fusco-ferrugineus, antennis concoloribus, thorace tuberculato nigro punctato; elytris levibus ferrugineo obsolete quadristrigatis; abdomine geniculisque nigris.

DEJ. *Cat.*, 3^e édit., p. 345.

Longueur, 9 à 13; largeur, 3 à 4 lignes.

Il a la même forme que le précédent, et se rapproche du *Striatus*, avec lequel beaucoup d'entomologistes le confondent.

Il est d'un jaune ferrugineux un peu plus obscur et moins luisant que le *Germarii*. Sa tête est comme dans cette espèce, mais sans point noir à sa partie postérieure en dessous; les antennes sont de la couleur générale, avec les trois premiers articles ponctués dans les mâles, et seulement les deux premiers chez les femelles. Le corselet est à peu près de la même forme que dans le *Germarii*, mais notablement plus rétréci que dans le *Striatus*, et marqué de chaque côté de trois taches noires, dont une beaucoup plus petite et ponctiforme. On en voit souvent, en outre, une septième, très petite, placée au milieu de l'impression transversale postérieure. L'écusson n'offre aucune tache. Les élytres sont un peu moins parallèles que chez le *Germarii*, mais sensiblement moins rétrécies que dans le *Striatus*; elles sont marquées de quatre raies longitudinales d'un ferrugineux obscur, commençant au tiers de leur longueur, réunies, ou plutôt confondues à leur extrémité, et sé-



Trachyderes

1. *T. proximus*, Solier

2. *T. striatus*, Fab.

3. *T. lineolatus*, Dupont

parées dans toute leur longueur par quatre lignes d'un jaune plus pâle que la teinte générale, de sorte que l'on pourrait dire que les deux tiers postérieurs des élytres sont d'un ferrugineux obscur, avec quatre lignes parallèles d'un jaune ferrugineux, qui, du reste, sont beaucoup moins nettes que dans le *Striatus*. Le dessous de la tête est à peu près comme dans le *Germarii*, sauf qu'il n'y a pas de point noir; celui de la poitrine est marqué de chaque côté d'une grande tache noire interrompue. L'abdomen est noir, avec le dernier segment roussâtre, et la base marquée d'une grande tache semi-lunaire, d'un jaune ferrugineux. Les pattes sont comme dans le *Germarii*.

Brésil. — Coll. Dupont.

13. T. PROXIMUS. *Solier*. Pl. 161, f. 1.

Fusco-ferrugineus, antennis pallidioribus, thorace tuberculato nigro punctato; elytris levibus, flavo quadristrigatis; geniculis fuscis; pectore nigro variegato.

Longueur, 6 1/2; largeur, 2 1/2 lignes.

Il a beaucoup de rapports avec le *Striatus*, et à la première vue on pourrait le prendre pour une variété de cette espèce. Il en diffère par les caractères suivants: la tête est proportionnellement plus petite; le corselet est aussi plus petit, proportionnellement plus étroit, avec les deux pointes latérales moins saillantes, et il n'offre que onze points noirs au lieu de treize; ces points sont notablement plus gros que dans le *Striatus*. L'écusson est plus court, plus large à sa base, marqué de même de deux points noirs. Les élytres paraissent un peu plus parallèles, moins rétrécies à l'extrémité; les deux lignes jaunes extérieures ne se réunissent point à l'extrémité, comme dans le *Striatus*, mais la troisième se réunit à la seconde vers sa base.

Le reste des caractères est à peu près comme chez le *Striatus*.

Brésil. — Coll. Dupont.

14. T. STRIATUS. Pl. 161, f. 2.

Fusco-ferrugineus, antennis pallidioribus, thorace tuberculato nigro punctato; elytris flavo quadrilineatis; pectore abdomineque nigro variegatis.

Cerambyx striatus. FAB., *Syst. el.*, t. 2, p. 275, n. 42.

C. striatus. OLIV., *Ent.*, t. 4, tab. 5, fig. 31, et tab. 10, fig. 71, A. B.

Trachyderes striatus. SCHOEN., *Syn. ins.*, t. 3, p. 365, n. 4.

T. striatus. DEJ., *Cat.*, 3^e édit., p. 345.

Longueur, 8 à 12; largeur, 2 1/2 à 3 1/2 lignes.

Il est un peu plus grand que le *Rufipes*, auquel il ressemble assez pour la forme. Sa couleur est d'un jaune ferrugineux assez foncé de part et d'autre, avec les élytres sensiblement plus obscures. La tête est rugueuse en avant, presque lisse dans les autres parties, avec une ligne longitudinale noire sur le vertex : l'extrémité des mandibules est de cette dernière couleur; les yeux sont d'un brun-noirâtre; les antennes sont un peu plus pâles que la teinte générale, avec les trois premiers articles ponctués, mais plus fortement dans les mâles que chez les femelles. Le corselet est un peu moins long que large, marqué de treize points noirs de grosseur inégale, placés pour la plupart sur les parties saillantes, et disposés ainsi : un sur le milieu et six de chaque côté. On voit, en outre, dans l'échancrure présternale, deux taches de la même couleur; l'écusson offre à sa base, et souvent aussi à son extrémité, une petite tache d'un brun-noirâtre. Les élytres ont chacune quatre lignes longitudinales d'un jaune pâle, savoir : une oblique suivant

la direction de l'écusson, les trois autres presque parallèles, et allant de la base presque à l'extrémité, où les deux extérieures se réunissent; le rebord marginal de chaque élytre est aussi d'un jaune-pâle dans sa moitié antérieure, et semble, comme dans les espèces voisines, former une cinquième ligne. La poitrine est marquée de cinq taches noires, une au milieu, et deux de chaque côté. L'abdomen est d'un ferrugineux roussâtre, avec une série de taches noires placées de chaque côté, près du bord latéral des élytres. Le premier segment est ordinairement marqué d'une tache noire de la même couleur, mais qui manque souvent chez les femelles. Les pattes sont de la couleur de l'abdomen, avec la base des cuisses et l'extrémité des jambes plus claires.

Brésil. — Coll. Dupont.

15. T. LINEOLATUS. *Dupont*. Pl. 161, f. 3.

Rufo-ferrugineus, antennis pallidioribus, thorace tuberculato nigro punctato; elytris castaneis levibus, flavo dimidiatim basi quadrilineatis.

Longueur, 9; largeur, 3 lignes.

Il a aussi de grands rapports avec le *Striatus*, mais il me paraît bien distinct. Il est toujours moins grand, avec les élytres d'une couleur beaucoup plus obscure, qui approche du brun-marron foncé. Les antennes ont les premiers articles moins scabres, et les trois derniers d'une couleur noirâtre, mais seulement dans les mâles. La tête est un peu plus longue et plus étroite. Le corselet est beaucoup plus allongé, moins large, avec les tubercules moins saillants, la ponctuation moins serrée; l'impression transversale antérieure est droite, et non sinuée en arrière, comme chez le *Striatus*. L'écusson est sensiblement plus long et plus rétréci à sa base, marqué de deux taches noires un peu plus

grandes, mais dont celle de la base manque souvent dans les femelles. Les élytres ont chacune quatre lignes longitudinales jaunes, un peu plus fines que dans le *Striatus*, et qui disparaissent ordinairement vers la moitié postérieure de chaque élytre, ou au moins deviennent à peine visibles. Les taches de la poitrine sont comme dans le *Striatus*. L'abdomen est d'un brun-noirâtre, avec le bord des anneaux d'un jaune-roussâtre. Les pattes sont de la même couleur avec l'extrémité des cuisses d'un brun-noirâtre.

Missions du Brésil, Rio-Grande. — Coll. Dupont.

QUATRIÈME DIVISION.

16. T. TÆNIATUS. Pl. 162, f. 1.

Pallide testaceus, thorace tuberculato nigro punctato; elytris vitta laterali nigra.

Cerambyx tæniatus, GERM., in nov. coleopt. Species, p. 512.

Trachyderes tæniatus, DEJ., Cat., 3^e édit., p. 345.

Longueur, 10; largeur, 3 1/4 lignes.

Il est entièrement d'un beau jaune testacé de part et d'autre : la tête est marquée de deux taches noires au dessous du menton, à demi cachées par le col, et d'une ligne interrompue de la même couleur sur le vertex ; l'extrémité des mandibules est également noire. Les antennes sont entièrement du même jaune que la teinte générale, avec le premier article marqué d'une tache brune en dessous. Le corselet est un peu plus long que large, et marqué de treize points noirs, dont un sur le milieu et six de chaque côté. L'écusson offre à sa base une petite tache noirâtre. Les élytres ont chacune une bande marginale, d'un noir luisant, assez large, très régulière, n'arrivant qu'à environ une ligne de la base, et ne touchant pas tout à fait le bord latéral. La poitrine est



Trachyderes

1. *T. taeniatus*, Germar.

2. *T. scapularis*, Dejean

de la même couleur que les élytres, avec trois points noirs placés en demi-cercle, de chaque côté. L'abdomen, moins la moitié du premier segment, qui est jaune, est d'un noir luisant. Les pattes sont de la couleur des antennes.

Brésil. — Coll. Dupont.

17. T. SCAPULARIS. Pl. 162, f. 2.

Testaceus, thorace tuberculato nigro punctato; elytris vitta laterali sutura coeunte nigris.

DEJEAN, *Cat.*, 3^e édit., p. 345.

Trachyderes militaris, MANNERHEIM.

Longueur, 8; largeur, 2 1/2 lignes.

Il ressemble un peu au *Tæniatus*, mais il est constamment plus petit et proportionnellement moins allongé; les antennes sont de la même couleur, avec les deux derniers articles noirâtres; les points noirs du corselet sont notablement plus gros.

La bande marginale des élytres est plus large, plus pointue à sa base, moins parallèle, et elle se perd, vers le quart postérieur, dans le noir qui recouvre toute l'extrémité des élytres. La suture est largement noire depuis la base de l'écusson jusqu'à l'extrémité, où elle s'élargit de manière à couvrir entièrement les élytres.

Les pattes sont d'un jaune testacé, avec la moitié inférieure des cuisses noire; mais seulement aux deux dernières paires.

Brésil. — Coll. Dupont.

18. T. DIMIDIATUS. Pl. 163, f. 1.

Testaceus, thorace tuberculato nigro punctato, elytris vitta laterali extremoque nigris.

Cerambyx dimidiatus. FAB., *Syst. eleut.*, t. 2, p. 276, n. 45.

Cerambyx dimidiatus. OLIV., *Entom.*, t. 4, tab. 14, fig. 96.

Trachyderes dimidiatus. SCHOEN., *Syn.*, t. 3, p. 366, n. 8.

Trachyderes dimidiatus. DEJ., *Cat.*, 3^e édit., p. 345.

Longueur, 8 1/2 ; largeur, 2 3/4 lignes.

Il a à peu près la même forme que le *Rufipes*, mais il est généralement plus petit. Sa couleur est d'un jaune testacé de part et d'autre. La tête est marquée, sur le vertex, d'une ligne médiane noire interrompue. Les antennes sont d'un jaune testacé, avec les quatre derniers articles d'un brun noirâtre dans les mâles, et seulement l'extrémité du dernier chez les femelles. L'extrémité des mandibules et les yeux sont noirâtres. Le corselet est à peine plus long que large, et marqué de treize points noirs inégaux, dont un sur le milieu. L'écusson offre une tache noire à son extrémité, et souvent aussi à sa base ; mais cette dernière est ordinairement moins marquée dans les mâles que chez les femelles. Les élytres ont toutes l'extrémité d'un noir profond, comme chez le *Conformis*, et cette couleur remonte de même de chaque côté, pour former une bande marginale ; mais elle remonte beaucoup moins haut sur la suture. La poitrine est marquée, de chaque côté, de trois petites taches noires. La moitié postérieure de l'abdomen est d'un noir profond, avec l'extrémité du dernier segment d'un jaune roussâtre. Les pattes sont d'un jaune testacé, avec l'origine des cuisses noire, et une tache de la même couleur sur leur côté interne.

Brésil. — Coll. Dupont.

2.



1.



Trachyderes

1. *T. dimidiatus*, Fabr.2. *T. conformis*, Dupont.

Olivier considère cette espèce comme étant peut-être une variété du *Cerambyx bicolor* de Fabricius, ce qui n'est pas admissible, car elle ne s'en rapproche par aucun caractère spécifique.

19. T. CONFORMIS. *Dupont*. Pl. 163, f. 2.

Ruber, thorace tuberculato; elytris abdomineque nigris, antice rubris.

Longueur, 7 1/2; largeur, 2 1/4 lignes.

Il est intermédiaire entre le *Dimidiatus* et le *Notatus*, et d'un jaune testacé de part et d'autre. La tête est marquée, sur le vertex, d'une petite ligne noire et d'un point de la même couleur en arrière de chaque œil. Les antennes sont de la couleur de la tête, avec l'extrémité plus obscure. Le corselet est plus long que large, marqué de onze points noirs plus petits que dans le *Scapularis*, dont un plus gros sur le milieu. L'écusson est triangulaire, noir à sa base et à sa pointe.

Les élytres ont l'extrémité d'un noir profond, et cette couleur remonte de chaque côté, pour former une bande marginale, comme dans le *Taniatus* et le *Scapularis*, et qui de même n'arrive pas tout à fait jusqu'à la base. La couleur remonte aussi pour former une bande suturale, comme chez le *Scapularis*; mais ici cette bande ne dépasse guère la moitié des élytres, tandis que, dans le *Scapularis*, elle monte jusqu'à la base de l'écusson. La poitrine est marquée de quelques petites taches noirâtres. La moitié postérieure de l'abdomen est d'un brun noirâtre, avec le milieu de chaque segment d'une teinte peu claire. Les pattes sont de la teinte générale, avec l'extrémité des cuisses noirâtre.

Brésil.—Coll. Dupont.

20. T. NOTATUS. Pl. 164. f. 1.

Fulvus, thorace tuberculato, nigro punctato; clytris abdomineque nigris; illis basi scutelloque fulvis.

DEJ., *Cat.*, 3^e édit., p. 345.

Longueur, 9; largeur, 3 lignes.

Il est notablement plus petit que les précédents. Sa tête est d'un jaune ferrugineux, avec une ligne noire sur le vertex, et deux points de la même couleur près du menton en dessous. Les antennes sont de la couleur de la tête, avec les deux premiers articles marqués en avant d'une tache longitudinale noire. L'extrémité des mandibules et les yeux sont d'un brun noirâtre. Le corselet est aussi large que long, d'un jaune ferrugineux de part et d'autre, et marqué de treize points noirs inégaux, dont un sur le milieu; il offre, en outre, deux petites taches noires de la même couleur en dessous, dans l'échancrure présternale. L'écusson est d'un jaune testacé, avec le bord de sa base un peu noirâtre. Les élytres sont d'un noir luisant, avec l'origine de leur base d'un jaune testacé. Le dessous du ventre est noir, avec le milieu de la poitrine varié et ferrugineux. Les pattes sont d'un jaune ferrugineux, avec les jambes postérieures d'un brun noir. On voit, en outre, une petite tache de cette même couleur, à la base et sur le milieu des cuisses antérieures.

Brésil. — Coll. Dupont.



Trachyderes

1. *T. notatus*, Dejean

2. *T. bicolor*, Dupont

21. T. BICOLOR. Pl. 164, f. 2.

Testaceus, thorace tuberculato nigro punctato; elytris vitta laterali, sutura dimidiata postice cocuneâ, nigris.

Cerambyx bicolor. FAB., *Syst. Eleut.*, t. 2, p. 276, n. 46.

C. bicolor. VOET., *Col.*, part. 2, tab. 8, fig. 24.

C. bicolor. OLIV., *Ent.*, t. 4, tab. 9, fig. 61.

Trachyderes bicolor. SCHORN., *Syn.*, t. 3, p. 366, n. 9.

T. bicolor. DEJ., *Cat.*, 3^e édit., p. 345.

Longueur, 9 1/4; largeur, 3 lignes.

Il est un peu plus grand et plus parallèle que la plupart des espèces précédentes. Sa couleur est d'un rouge briqueté un peu obscur. La tête est dépourvue de lignes droites sur le vertex. L'extrémité des mandibules et les yeux sont noirâtres. Les quatre premiers articles des antennes sont de la couleur générale, les trois suivants sont d'un jaune testacé, et les quatre derniers noirâtres, mais seulement dans les mâles. Le corselet n'est pas plus long que large; il est tuberculé, entièrement dépourvu de points noirs. Les deux tiers postérieurs des élytres sont d'un noir luisant. Les pattes sont de la couleur du corselet, ainsi que la poitrine. L'abdomen est noir.

Brésil. — Coll. Dupont.

J'ai vu un individu de cette espèce avec les deux tiers au moins d'un rouge briqueté, et l'autre tiers seulement d'un noir profond.