

# Primeros datos sobre la biología de *Iberodorcadion (Hispanodorcadion)* *bolivari* (Lauffer, 1898) (Coleoptera, Cerambycidae, Lamiinae)

J.M. Hernández y V.M.Ortuño

**Resumen:** *Iberodorcadion (Hispanodorcadion) bolivari* (Lauffer, 1898), endemismo de las zonas esteparias próximas a las lagunas halófilas de Quero y Villacañas (Toledo), es una especie poco conocida, apareciendo de forma muy escasa en la literatura entomológica y representada en las colecciones por ejemplares muy antiguos

Con ocasión de la localización de algunas poblaciones de *I. (H.) bolivari*, se está llevando a cabo un estudio sobre su biología, cuyos primeros resultados se exponen en este trabajo. Se describe el ecosistema estepario donde vive la especie, estados preimaginales, variabilidad de los imagos y se aportan algunos datos sobre la biología de los mismos (biotopos, alimentación, comportamiento)

**Palabras clave:** Cerambycidae *Iberodorcadion (Hispanodorcadion) bolivari*, biología, estados preimaginales, huevo, Toledo, España.

**Abstract:** *I. (H.) bolivari* Lauffer, 1898, endemism of the steppe zones nearest to the salting lagoon of Quero and Villacañas (Toledo), it is known little, appearing of very scarce form in the entomological literature and represented in the collections by very old specimens.

With occasion of the localization of some populations of this species, we are carrying out a study on its biology, whose first output is exposed at this work. is described the steppe ecosystem in that which the species lives, immature states, variability of the imagos and is contributed some. datos on the biology of the different states (biotope, alimentation, behavior).

**Key words:** Cerambycidae, *Iberodorcadion (Hispanodorcadion) bolivari*, biology, immature stages, egg, Toledo, Spain.

## INTRODUCCIÓN

Las localidades de Quero y Villacañas se encuentran situadas en la submeseta sur, en la región de La Mancha. El clima de la zona es el característico de una región esteparia, con grandes oscilaciones térmicas entre el día y la noche y entre verano e invierno. Es interesante destacar las formaciones yesífero-salinas que aportan el carácter halófilo a estos terrenos, originadas por la desecación de grandes lagos de la era Terciaria. La salinidad del terreno influye decisivamente en el tipo de vegetación que se asienta en la zona, siendo ésta típicamente halófila (CIRUJANO, 1981).

*Iberodorcadion (Hispanodorcadion) bolivari* es una especie muy poco conocida, apareciendo muy escasas referencias en la bibliografía: la descripción original (LAUFFER, 1898), catálogos generales (BREUNING, 1962; VIVES, 1983, 1984) y la descripción de la genitalia femenina (HERNÁNDEZ y ORTUÑO,

Esta especie se encuadra dentro del subgénero *Hispanodorcadion* VIVES, 1976, caracterizado por la presencia de una banda media protorácica, lisa y brillante. De un tamaño relativamente grande en comparación con otras especies del subgénero, presenta una acusada variabilidad, con diferentes patrones de coloración del tomento elitral.

Con ocasión de la visita a las lagunas de Quero y Villacañas, se ha tenido la oportunidad de localizar varias poblaciones de esta especie, con las que se ha iniciado un estudio sobre su ciclo biológico, cuyos primeros resultados se reflejan en este trabajo.

## MATERIAL Y MÉTODOS

Los imagos fueron recogidos sobre el terreno y depositados en recipientes plásticos con hojas de gramíneas procedentes de las praderas de origen. Así fueron trasladados al laboratorio, donde se depositaron en terrarios, algunos de ellos con otros tipos de gramíneas (*Poa*, *Festuca*).

Las larvas fueron recolectadas en el campo, extrayendo los rizomas de las gramíneas. Una vez localizadas, fueron depositadas en botes de plástico opaco con arena y fragmentos de rizomas. De esta forma se trasladaron al laboratorio, donde fueron instaladas en recipientes de cría provistos de dieta semisintética para su alimentación (HERNANDEZ, 1994).

Para la obtención del huevo, se diseccionaron hembras grávidas siguiendo el procedimiento descrito en HERNANDEZ (1989). Los huevos fueron conservados en líquido de Scheerpeltz (60% de etanol 96º; 39,5% de agua destilada; 0,5% de ácido acético).

## RESULTADOS Y DESCRIPCIÓN

### Huevo (Figs. 1a, 1b, 2a, 2b).—

Tamaño medio de 6 x 1,5 mm; alargados y ligeramente curvados. Existe una diferencia de tamaño entre los dos polos del huevo, siendo uno de ellos más ancho, al que denominamos «polo mayor» y otro más estrecho, «polo menor». Color variable, generalmente crema claro, aunque algunos pueden presentar tonalidades más oscuras.

El corion se encuentra reticulado, cubierto en toda su extensión por celdas poligonales con bordes crenulados (Fig. 2). Polo mayor deprimido, provisto de estructuras radiales alargadas; las celdas próximas presentan bordes rectos, no crenulados, y los tabiques de separación más anchos. El polo menor no manifiesta ninguna estructura especial, únicamente se aprecia una pérdida de regularidad en las celdas, cuyos bordes son prácticamente rectos.

### Último estadio larvario (Figs. 1c-1e).—

Larva ápoda y criptocéfala.

La **cabeza** es aproximadamente una vez y media más larga que ancha; deprimida dorsoventralmente. Margen lateral subparalelo. Margen interior recto, presentando cuatro largas setas. La región anterior, se encuentra más quitinizada. Dorsalmente aparece un surco ecdisial que parte del margen anterior y acaba aproximadamente en el límite del tercio basal, en una depresión triangular que constituye el área de inserción del músculo retractor superior de la cabeza. También en la cara dorsal, a ambos lados, se pueden apreciar dos líneas esclerotizadas que parecen corresponder a sendas áreas de inserción muscular. Sutura occipital muy marcada, no apreciándose suturas gulares, a lo sumo una irregularidad central. Clípeo trapezoidal, ligeramente transversal, aproximadamente dos veces y media más ancho que largo. Labro más ancho que el margen apical del clípeo y más estrecho que el margen basal del mismo, presentando los márgenes anterior y lateral redondeados, provisto de numerosas setas a lo largo de toda la región marginal. Mandíbula subtrapezoidal, casi tan ancha como larga, con el ápice ancho y plano. Presenta un cóndilo ventral esférico y una concavidad dorsal, en la que se articula el cóndilo epicraneal. Área masticatoria elipsoidal, con una cresta transversal central. La mandíbula presenta una única seta en la región externa. Maxila con estipes bien desarrollados y setas largas y robustas. Palpífero grande e igualmente setulado. Mala maxilar prominente, redondeada y cubierta de largas

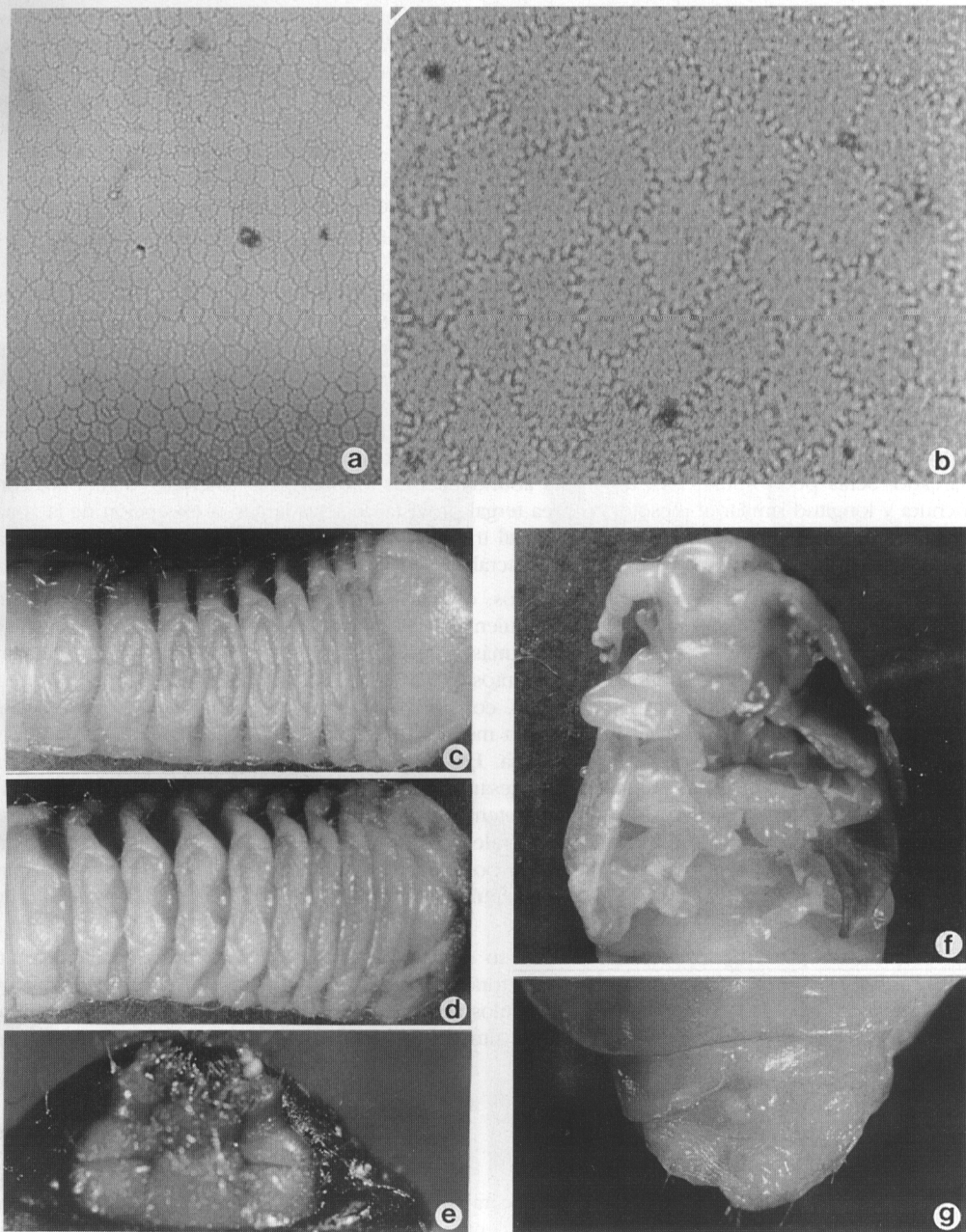


Fig. 1: *I. (H.) bolivari*. a, b: Reticulación coriónica del huevo. c: Larva de último estadio, visión dorsal. d: Idem, versión ventral. e: Idem, aparato bucal. f: Pupa, visión ventral. g: Idem, últimos segmentos abdominales, visión ventral.