

Organe copulateur (fig. 6) allongé, terminé en losange dont les angles sont recourbés en dessous. Hampe commençant à s'élargir progressivement près de l'extrémité antérieure, environ au quart de sa longueur.

TUNISIE. — Dehibat, février 1950, un seul exemplaire mâle (Démoflys).

DEUX *COMBESIUS* NOUVEAUX DE CÔTE-D'IVOIRE,

[COL. CERAMBYCIDAE],

par R. M. QUENTIN.

Le genre *Combesius* Lepesme (1) a été fondé sur des matériaux communiqués par le Centre de Faunistique de la Recherche Scientifique d'Outre-Mer, et recueillis par H. JOVER dans la région d'Adiopodoumé, en basse Côte-d'Ivoire. Des récoltes plus récentes révèlent l'existence de deux nouvelles espèces.

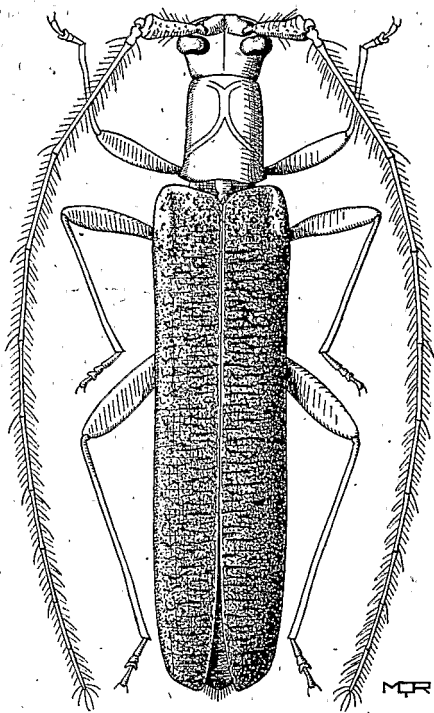


Fig. 1. — *Combesius Joveri* ♀, n. sp.

Combesius Joveri, n. sp. (fig. 1).

Longueur : 7 mm. Tête, pronotum, antennes (sauf les deux premiers articles et la base du troisième brun-foncé) et pattes rouge-testacé. Elytres brun-foncé.

Tête lisse, d'un brillant dépoli, sillon longitudinal médian brun-foncé. Pronotum brillant, avec de fines rides longitudinales sans ordre, légèrement plus long que large, subparallèle, à peine rétréci en avant, un peu élargi en arrière, avec les angles postérieurs saillants sans être aigus. Disque parcouru par deux sillons, larges et superficiels, chacun partant du côté, au tiers postérieur, pour se joindre à

(1) P. LEPESME. — Cérambyciennes nouveaux de Côte-d'Ivoire. *Bull. Soc. Ent. Fr.*, LV, 4, 1950, pp. 62-64.

l'autre, sur l'axe longitudinal, au tiers antérieur, et se séparer avant le bord apical, formant ainsi un X dont les branches inférieures enveloppent le pronotum. Base du pronotum concave au milieu (fig. II, 3). Ecusson peu convexe, en spatule large, pentagonale, avec quelques points, brun-rouge clair. Elytres brun-foncé, subparallèles, les épaules plus claires, proéminentes mais arrondies, dépassant nettement le pronotum. Les élytres à peine quatre-fois aussi longs que larges ensemble. Bord sutural concolore, net à la base, à peine marqué par un bourrelet vers l'apex ; dépression humérale large mais peu profonde. De gros points épars dans la région basilaire, le reste des élytres très tourmenté. Des poils blonds, épars, semi-dressés, dirigés vers l'arrière.

Côte-d'Ivoire : Adiopodoumé (H. Jover, O.R.S.O.M.). Type unique : une ♀, au Muséum de Paris.

***Combesius Lepesmei*, n. sp.**

Longueur : 6-9 mm. Tête et pronotum brun-rouge, élytres brun-foncé, plus clairs à la base, à l'apex et le long de la suture dans la seconde moitié. Antennes rouge-testacé, les deux premiers articles brun-foncé, le troisième à la base, s'éclaircissant graduellement vers le sommet. Pattes rouge-testacé, tibias antérieurs brun-foncé, intermédiaires et postérieurs brun-rouge.

Tête lisse, d'un brillant dépoli, avec de légères rides transverses contiguës au sillon longitudinal médian brun-foncé. Pronotum mat, finement et densément ponctué, environ deux fois aussi long que large à la base, se rétrécissant d'arrière en avant, légèrement resserré au tiers antérieur, donnant ainsi l'impression d'un cou. Au niveau de cet

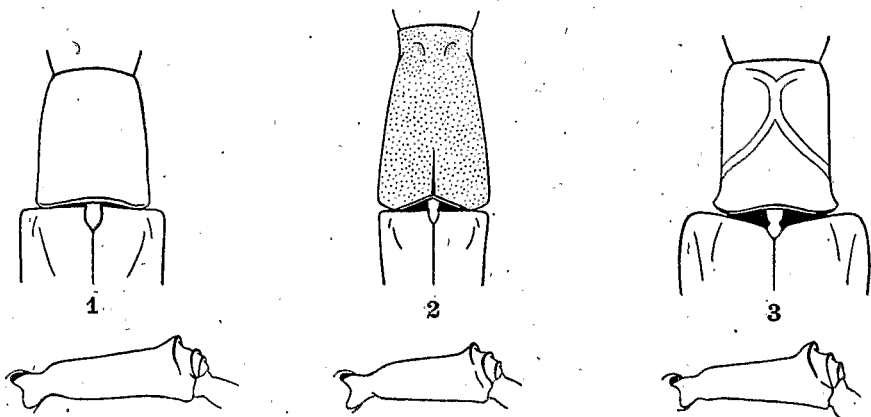


Fig. II. — Pronotum et scape antennaire chez : 1. *Combesius bicolor* Lep. ; 2., *C. Lepesmei*, n. sp. ; 3. *C. Joveri*, n. sp.

étranglement, sur le disque, deux petites fossettes modérément marquées, chacune reliée par une fine carène sinueuse à une fossette plus antérieure, ces deux fossettes elles-mêmes unies transversalement par

une faible dépression. Angles postérieurs du pronotum largement obtus, émoussés, non saillants, la base du pronotum en angle rentrant. Un sillon médian lisse, brillant, au tiers postérieur, large à la base, s'amincissant vers le sommet (fig. II, 2). Ecusson convexe, pentagonal, lisse, brun-rouge clair. Elytres brun-foncé, acuminés chez le ♂ ; sub-parallèles chez la ♀, quatre fois aussi longs que larges ensemble ; les épaules ne dépassant pas le pronotum ; bord sutural lisse, brillant, plus net à la base qu'à l'apex ; un bourrelet au niveau de l'écusson, avec une dépression aux épaules, celles-ci brusquement et fortement marquées. De gros points épars dans la région basilaire, auxquels s'ajoutent, sur le disque, des rides profondes, interrompues, transversales, marquées sur la suture, le tout s'effaçant progressivement pour se résoudre vers l'apex en plages ponctiformes. Quelques poils blonds, rembrunis à l'extrémité, épars, semi-dressés, dirigés vers l'arrière.

Côte-d'Ivoire : Adiopodoumé (H. Jover, O.R.S.O.M.). Type et co-types au Muséum de Paris.

Les quatre espèces qui entrent actuellement dans le genre peuvent être séparées comme suit :

1. Pronotum brillant, finement ridé, à peine plus long que large. 2.
— Pronotum mat, densément ponctué, deux fois plus long que large 3.
2. Pronotum ridé transversalement *bicolor* Lep.
— Pronotum ridé longitudinalement, disque avec un double sillon en X *Joveri*, n. sp.
3. Elytres plus larges que le pronotum *psathyroides* Lep.
— Elytres aussi larges que le pronotum *Lepesmei*, n. sp.

**TROIS PTEROSTICHIDES NOUVEAUX
DE L'AMÉRIQUE MÉRIDIIONALE
DES COLLECTIONS DU MUSÉUM NATIONAL
D'HISTOIRE NATURELLE,**

par S. L. STRANEO (Gallarate, Italie).

Parmi plusieurs Carabiques indéterminés, qui m'ont été communiqués par le Muséum de Paris, j'ai trouvé trois espèces nouvelles de Pterostichides de l'Amérique du Sud, dont je donne ici la description, en remerciant le D^r JEANNEL et M. R. M. QUENTIN pour la communication de ces intéressants matériaux.

Blennidus foveatus, n. sp.

Long. 11 mm. ; larg. 3,9 mm. Dessus d'un bronzé assez sombre et peu brillant ; dessous noir ; pattes noirâtres, avec les tarses d'un