

RÉVISION DES *GAHANIINI*  
[COL. CERAMBYCIDAE CERAMBYCINAE]

PAR

R. M. QUENTIN & A. VILLIERS

---

La tribu des *Gahaniini* a été créée par nous-mêmes (*Ann. Soc. ent. Fr.*, n. s., 5 (3), 1969, pp. 614 et 616) aux dépens des *Dorcasonini*. Elle ne comprend à ce jour que le seul genre *Gahania* DISTANT.

Les *Gahaniini* sont très proches des *Plectogasterini* QUENTIN & VILLIERS par la structure de l'abdomen des femelles qui, dans les deux tribus, présentent un premier segment visible long, un second segment court et frangé de longues soies, les trois segments suivants aplatis et plus ou moins complètement invaginés pour constituer une pseudocavité garnie d'une pilosité dense et partiellement masquée par la frange du second segment. Mais si les *Gahaniini* ont aussi les cavités coxales antérieures fortement angulées vers l'extérieur, par contre, les élytres normalement développés et contigus jusqu'à l'apex dans les deux sexes et les antennes simplement dentées les distinguent des *Plectogasterini*.

GENRE *GAHANIA* DISTANT

*Gahania* DISTANT, 1907, *Ann. Mag. nat. Hist.*, (7) 20, p. 423; espèce type du genre : *G. simmondsi* DISTANT.

*Gahania* QUENTIN & VILLIERS, 1969, *Ann. Soc. ent. Fr.*, n. s., 5 (3), pp. 614 et 616.

Tête étendue en avant, faiblement inclinée. Front transverse, avec au milieu une profonde dépression transversale, et, à la partie supérieure, un sillon qui se poursuit jusqu'entre les yeux. Ceux-ci gros, fortement échan-crés, à lobe inférieur beaucoup plus long que les joues. Antennes à scape court, fortement élargi à l'apex, article II très court, environ deux fois plus large que long, article III sensiblement aussi long que le scape, articles IV à X allongés, déprimés, dentés à partir du IV ou du V; article XI allongé, avec un rétrécissement apical.

Pronotum transverse, avec une forte protubérance latérale conique ou arrondie, une profonde dépression transverse en arrière du bord collaire, celui-ci avec une intumescence latérale; disque avec deux fortes intumescences latérales et une intumescence médiane située devant une dépression prébasilaire bien marquée. Scutellum semi-ovalaire, déprimé au milieu.

Élytres faiblement convexes, d'aspect vitrifié, avec quatre côtes discales peu apparentes, l'externe très courte; apex variables dans une même espèce : l'angle sutural épineux, denté ou arrondi.

Pattes assez longues, relativement grêles. Fémurs aplatis, les antérieurs et les intermédiaires sinués. Tibias droits, sauf les postérieurs, légèrement bisinués. Tarses postérieurs à premier article sensiblement aussi long que les deux suivants réunis.

Prosternum avec un fort bourrelet collaire suivi d'une dépression transverse. Saillie prosternale étroite, mais bien individualisée. Cavités coxales antérieures fermées et largement angulées à l'extérieur.

Tout le corps et les pattes avec de longues soies dressées.

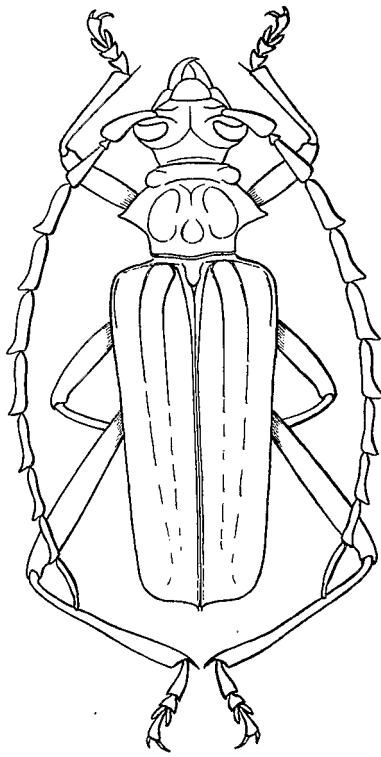


FIG. 1, *Gahania simmondsi* DISTANT,  
holotype ♂

*Mâles* : dernier sternite abdominal visible largement tronqué et légèrement échancré à l'apex. Antennes atteignant presque l'apex de l'élytre.

*Femelles* : premier sternite abdominal visible deux fois plus long que le second, celui-ci avec une longue frange de soies sensorielles; segments suivants invaginés, simulant une cavité masquée par la pubescence. Antennes atteignant, au plus, les deux tiers de l'élytre.

RÉPARTITION GÉOGRAPHIQUE : Afrique australe et orientale.

## Tableau des espèces :

1. Protubérances latérales du pronotum généralement coniques et sub-aiguës (fig. 2 et 3)..... 2
- Protubérances latérales du pronotum arrondies (fig. 4) (Kenya).....  
..... 4. *thompsoni*, n. sp.
2. Élytres testacés avec la ponctuation de leur tiers externe assez large  
mais très superficielle..... 3
- Élytres bruns avec la ponctuation de leur tiers externe moins large,  
mais assez profonde et bien marquée (Afrique australe)..... 3. *brunnea*, n. sp.
3. Mâle : Antennes dentées à partir de l'article IV, la dent très saillante  
de V à X, le corps de l'article étranglé à partir du VII (fig. 6) (Afrique  
australe)..... 1. *simmondsi* Dist.
- Mâle : Antennes dentées à partir de l'article V, la dent de V à X moins  
saillante, le corps des articles VII à X non étranglé (fig. 5) (Tanganyika)  
..... 2. *orientalis*, n. sp.

## ABRÉVIATIONS

Dans le texte suivant, les énumérations d'exemplaires comportent, outre la localité, le nom du collecteur et l'indication du Musée où sont conservés les Insectes cités; ces Musées sont désignés par les abréviations suivantes :

B.M., British Museum of natural History, Londres.

M.P., Muséum national d'Histoire naturelle, Paris.

T.M., Transvaal Museum, Pretoria.

U.Z.M.B., Zoologisches Museum der Humboldt Universität, Berlin.

1. *Gahania simmondsi* DISTANT

*Gahania simmondsi* DISTANT 1907, *Ann. Mag. nat. Hist.*, (7) 20, p. 424; holotype ♂ : Durban (British Museum).

Longueur : 20-28 mm. — Fig. 1, 2 et 6.

Jaune brunâtre légèrement orangé, les élytres testacés.

Pronotum (fig. 2) une fois et demie plus large que long, à bord collaire très grand, les intumescences latérales du bord collaire grandes, saillantes et arrondies, les protubérances latérales du pronotum coniques et aiguës, les intumescences discales assez grandes et saillantes. Ponctuation assez grosse mais peu profonde.

Élytres d'aspect vitrifié, très luisants, à ponctuation large, mais extrêmement superficielle.

*Mâle* : articles antennaires III à V très robustes, VI nettement sinué, VII à X plus ou moins fortement étranglés au milieu; dentés à partir du IV (fig. 6).

*Femelle* : inconnue.

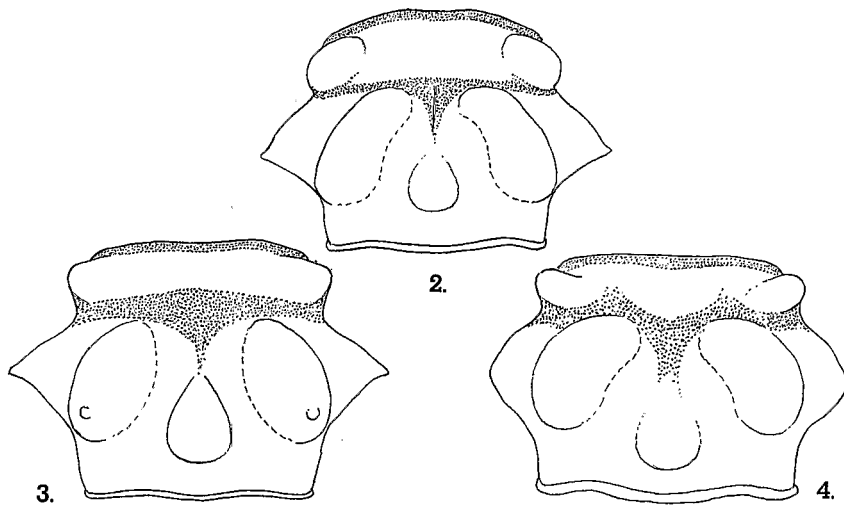


FIG. 2 à 4, genre *Gahania* DISTANT, pronotum. — 2, *G. simmondsi* DISTANT. — 3, *G. brunnea*, n. sp. — 4, *G. thompsoni*, n. sp.

#### RÉPARTITION GÉOGRAPHIQUE :

**Province du Cap :** East London (*R. Ellenberger*, M.P.); Steynsburg (*R. Ellenberger*, M.P.); Katberg (B.M.); Swellendam (B.M.); Du Toits Kloof, Paare district (*Vari & Potgieter*, T.M.); Belvedere (*Dr H.G. Breijer*, T.M.); Harkerville (*Dr H.G. Breijer*, T.M.).

**Natal :** Durban (*H.W. Simmonds*, B.M., holotype); *id.* (*Bell-Marley*, B.M.) *id.* (*G.F. Leigh*, T.M.); Umkomaas (*A.J.T. Janse*, B.M.); Port St-John (*A.J.T. Janse*, T.M.).

**Transvaal :** Shilouvane (*H.A. Junod*, M.P.); Barberton (*J.S. Taylor*, B.M.); Pretoria (*F. Noome*, T.M.); Marieps Mnt. (*G. van Son*, T.M.).

#### 2. *Gahania orientalis*, n. sp.

*Mâle* : longueur : 20 mm. — Fig. 5.

Même coloration que *G. simmondsi*, même structure générale; en diffère par les antennes dont l'article III est plus arrondi au sommet et le IV régulièrement élargi; articles nettement dentés seulement à partir du V; articles VI et suivants à côtés subparallèles, non étranglés.

*Femelle* : inconnue.

Holotype ♂ : Tanganyika, Bambuli (*Meinhof*), au Zoologisches Museum der Humboldt Universität, Berlin.

3. *Gahania brunnea*, n. sp.

*Femelle* : longueur : 23-26 mm. — Fig. 3 et 8.

Tête et pronotum rougeâtres, élytres bruns avec la suture et le bord latéral finement lisérés de jaunâtre. Antennes et pattes jaune brunâtre.

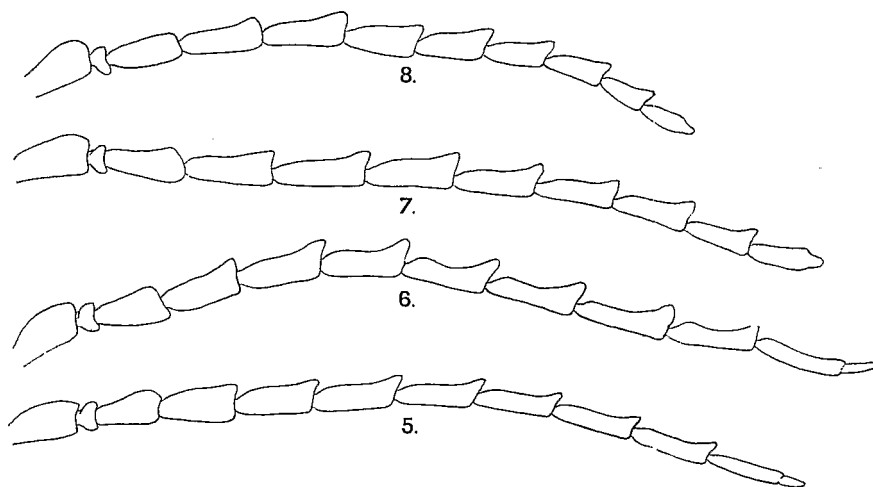


FIG. 5 à 8, genre *Gahania* DISTANT, antenne droite. — 5, *G. orientalis*, n. sp., mâle. — 6, *G. simmondsi* DISTANT, mâle. — 7, *G. thompsoni*, n. sp., femelle. — 8, *G. brunnea*, n. sp., femelle.

Pronotum de même type que chez les précédents, mais le bord collaire plus étroit, à intumescences latérales moins grosses mais subangulées en avant vues de dessus (fig. 3); protubérances latérales plus grandes, de même les intumescences discales plus grandes et plus saillantes, la ponctuation plus forte et plus dense.

Ponctuation élytrale assez fine, espacée mais bien distincte.

Antennes courtes, atteignant le milieu de l'élytre, les articles épais, nettement dentés à partir du V, les articles décroissant de longueur à partir du VI, l'article XI à peine plus long que X (fig. 8).

*Mâle* : inconnu.

Holotype ♀ : South Africa, Kroonstad (*Dr Symonds*) au Transvaal Museum; un paratype ♀, Warmbaths (*R.B. Coopley*) au Muséum de Paris.

4. *Gahania thompsoni*, n. sp.

*Femelle* : longueur : 19-25 mm. — Fig. 4 et 7.

Jaune brunâtre légèrement orangé avec les élytres testacés.

Pronotum (fig. 4) fortement transverse; les intumescences latérales du bord collaire petites mais très saillantes; les protubérances latérales arron-

dies; les intumescences disco-latérales grandes et saillantes; l'intumescence disco-basale petite, peu saillante, effacée en avant; le milieu du disque fortement excavé.

Élytres à ponctuation petite et très superficielle. Antennes atteignant presque le second tiers élytral, les articles nettement dentés à partir du IV, allongés, ne décroissant sensiblement en longueur qu'à partir du VII; l'article XI un peu plus long que le X (fig. 7).

*Mâle* : inconnu.

Holotype ♀ : Kenya, Londiani, Masaita natural forest, sur *Rhus* sp., au British Museum; un paratype ♀, Mukutano, ex *Rhus* sp. (*J.C.M. Gardner*) au Muséum de Paris.

#### REMERCIEMENTS

Il nous est agréable d'adresser ici nos plus vifs remerciements à tous ceux qui ont bien voulu nous confier les précieux matériaux étudiés dans ce travail.

Messieurs F. HIEKE (Berlin), L. SCHULZE (Pretoria), R. T. THOMPSON (Londres).

#### SUMMARY

Revision of the *Gahaniini* [Col. *Cerambycidae* *Cerambycinae*]

Revision of the genus *Gahania* DISTANT [tribe *Gahaniini* QUENTIN & VILLIERS] includes the description of new forms and a key of species.

(*Laboratoire d'Entomologie, Muséum national d'Histoire naturelle,*  
45 bis, rue Buffon, F-75-Paris-05  
et

*Office de la Recherche scientifique et technique Outre-Mer,*  
*Entomologie-Faunistique, route d'Aulnay, F-93-Bondy.)*