

## Contribution à l'étude de la faune entomologique de la République du Niger

### VI. Coléoptères *Cerambycidae* récoltés par Paul Bouchard

par RENÉ MICHEL QUENTIN et ANDRÉ VILLIERS

---

La faune cérambycidologique de la République du Niger est encore fort mal connue car elle n'a fait l'objet que de récoltes occasionnelles et aucun travail d'ensemble ne lui a été consacré.

Il nous a donc semblé utile de donner une liste d'espèces, sans doute très incomplète, mais faisant état de localités et de dates de capture précises. La collection étudiée ici a été réunie par M. Paul BOUCHARD, coopérant canadien travaillant à l'Institut National de la Recherche Agronomique du Niger (INRAN) à la station de Tarna.

Nous sommes heureux de lui exprimer nos remerciements pour nous avoir communiqué cet intéressant matériel et avoir bien voulu abandonner les types au Muséum National d'Histoire Naturelle de Paris.

Les Insectes étudiés proviennent essentiellement de deux localités : Maradi, dont la situation est bien connue, et Mada-roumfa située à une vingtaine de kilomètres au sud de la précédente, où l'on trouve une mare permanente importante, sur le parcours d'un « goulbi » <sup>(1)</sup> venant de Nigeria, et une forêt-galerie classée.

---

(1) Oued généralement encaissé entre des rives élevées.

Subfam. *PRIONINAE*

## Tribu : MACROTOMINI

**Macrotoma palmata** FABRICIUS, 1792.

RÉPARTITION GÉOGRAPHIQUE : toute l'Afrique intertropicale et australe, Égypte, Yémen.

RÉPUBLIQUE DU NIGER : Madaroumfa, VII et IX-1980; Maradi, VI-VII-1980.

**Aulacopus reticulatus** SERVILLE, 1832.

RÉPARTITION GÉOGRAPHIQUE : du Sénégal à l'Éthiopie, au Natal et à l'Angola.

RÉPUBLIQUE DU NIGER : Maradi, VI-VII-1980.

## Tribu : ACANTHOPHORINI

**Tithoes maculatus maculatus** FABRICIUS, 1792.

RÉPARTITION GÉOGRAPHIQUE : Afrique intertropicale, la sous-espèce typique du Sénégal au Tchad.

RÉPUBLIQUE DU NIGER : Maradi, VI-VII-1980.

## Tribu : PRIONINI

**Polyarthron pectinicornis faure-bigueti** PIC, 1898.

RÉPARTITION GÉOGRAPHIQUE : Afrique sahélienne et saharienne, la subsp. *faure-bigueti* dans la zone sahélienne nord, de l'Adrar mauritanien à Tombouctou et au nord du Nigeria.

RÉPUBLIQUE DU NIGER : Madaroumfa, VI-1980.

Subfam. *ASEMINAE***Daramus serricornis** FAIRMAIRE, 1892.

RÉPARTITION GÉOGRAPHIQUE : savanes soudaniennes et sahéliennes.

RÉPUBLIQUE DU NIGER : Madaroumfa, VII-1980.

**Mythozoum ustulatum** THOMSON, 1873.

RÉPARTITION GÉOGRAPHIQUE : zone soudano-guinéenne :  
Sénégal, Guinée, Côte d'Ivoire, Ghana, Cameroun.

RÉPUBLIQUE DU NIGER : Madaroumfa, VI-1980.

Subfam. : *CERAMBYCINAE*

Tribu : *SMODICINI*

**Holorusius perrieri** FAIRMAIRE, 1898.

RÉPARTITION GÉOGRAPHIQUE : de la Guinée à l'Afrique orientale et à Madagascar.

RÉPUBLIQUE DU NIGER : Maradi, VIII-1977 (*A. Riou* coll.).

Tribu : *XYSTROCERINI*

**Xystrocera nigrita** SERVILLE, 1834.

RÉPARTITION GÉOGRAPHIQUE : Afrique intertropicale.

RÉPUBLIQUE DU NIGER : Seco, VI-1980.

**Xystrocera vittata** FABRICIUS, 1792.

RÉPARTITION GÉOGRAPHIQUE : Afrique intertropicale, du Sénégal à la Somalie et à l'Angola.

RÉPUBLIQUE DU NIGER : Maradi, VI-VII-1980 ; Madaroumfa, VI-VII-1980.

Tribu : *METHIINI*

**Hypoeschrus strigosus** GYLLENHAL, 1817.

RÉPARTITION GÉOGRAPHIQUE : Afrique occidentale, du Sénégal au Tchad ; Côte d'Ivoire, Sierra Leone.

RÉPUBLIQUE DU NIGER : Madaroumfa, III et VI-1980 ; Maradi, V-VI-1980.

**Paroeme nigripes** AURIVILLIUS, 1907.

RÉPARTITION GÉOGRAPHIQUE : Sénégal, Nigeria, République Centrafricaine.

RÉPUBLIQUE DU NIGER : Maradi, VI-VII-1980.

**Nosoeme latefemorata**, n. sp.

Longueur : 7 mm.

Coloration et structure analogue au *N. clavipes* KOLBE d'Afrique orientale, en diffère par les caractères suivants : pilosité foncière très rare (aspect subglabre) ; pronotum plus fortement déclive latéralement, ce qui accentue son aspect moins transverse ; ponctuation moins dense, principalement sur les élytres ; antennes plus fines, avec seulement l'apex de chaque article légèrement rembruni à partir du troisième ; fémurs beaucoup plus larges et plus courts, avec le genou étroitement rembruni.

Holotype ♀ : Maradi, 17-VIII-1980 (*P. Boucard leg.*).

**Coptoeme sudanica** AURIVILLIUS, 1914.

RÉPARTITION GÉOGRAPHIQUE : zones sahélienne et soudanienne, du Sénégal au Sudan ; Casamance, Cameroun.

RÉPUBLIQUE DU NIGER : Maradi, VIII-1980.

OBSERVATION : l'unique spécimen de Maradi diffère de la forme typique par la présence, sur chaque élytre, d'une petite tache, suturale et préapicale, ochracée comme la base des élytres.

Tribu : ACHRYSONINI

**Allogaster geniculata** THOMSON, 1864.

RÉPARTITION GÉOGRAPHIQUE : Sénégal, Mali.

RÉPUBLIQUE DU NIGER : Madaroumfa, VI-VII-1980.

Tribu : CERAMBYCINI

**Plocaederus denticornis** FABRICIUS, 1801.

RÉPARTITION GÉOGRAPHIQUE : zones sahélienne et soudanienne, de l'Atlantique à l'Océan Indien.

RÉPUBLIQUE DU NIGER : Maradi, II, V et X-1976 ; *idem*, IV-1980.

**Plocaederus cyanipennis** THOMSON, 1860.

RÉPARTITION GÉOGRAPHIQUE : zone soudanienne, du Sénégal à l'Afrique centrale et à l'Angola.

RÉPUBLIQUE DU NIGER : Maradi, VII-1980.

Tribu : HESPEROPHANINI

**Zoodes liturifer** WALKER, 1871.

RÉPARTITION GÉOGRAPHIQUE : Afrique intertropicale et australe ; Arabie.

RÉPUBLIQUE DU NIGER : Maradi, VII-1980 ; Madaroumfa, VI-1980.

**Cerasphorus hirticornis** SERVILLE, 1834.

RÉPARTITION GÉOGRAPHIQUE : Afrique intertropicale.

RÉPUBLIQUE DU NIGER : Maradi, X-1980.

**Cerasphorus minutus**, n. sp.

*Femelle seule connue.*

Longueur : 11,5 mm. — Figure 1.

Brun noirâtre, les antennes, pattes et dessous du corps brun rougeâtre. Pubescence abondante, claire et couchée, assez dense.

Même structure générale que *C. hirticornis* SERVILLE femelle, mais pronotum de peu plus large que long (nettement transverse chez *hirticornis*), le disque plus densément ponctué, avec des reliefs à peine marqués (pilosité très longue avec des reliefs bien marqués chez *hirticornis*), élytres proportionnellement plus allongés, 3,2 fois plus longs que larges ensemble à la base (2,75 fois chez *hirticornis*), troisième article un peu plus long que le scape (subégal chez *hirticornis*).

Holotype ♀ : Madaroumfa, 30-VI-1980, à la lumière noire (P. Bouchard leg.).

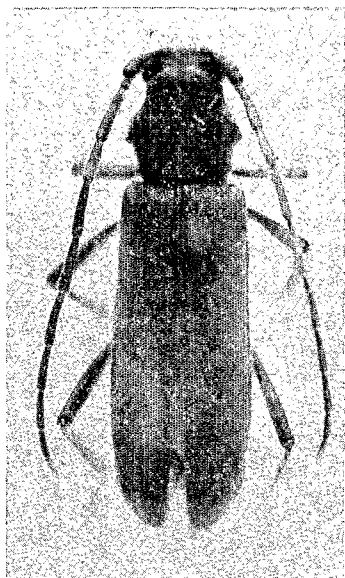


FIG. 1. — *Cerasphorus minutus*, n. sp., holotype ♀.

Genre **BOUCHARDIUS**, nov.

*Femelles seules connues.*

Tête inclinée ; tubercules antennifères à peine marqués, plans, formant un très léger bourrelet ; front transverse, profondément excavé en lunule sous les tubercules antennifères ; joues courtes, un peu plus de deux fois plus courtes que le lobe inférieur des yeux ; yeux gros et relativement saillants, grossièrement facettés, profondément échancrés, le lobe supérieur environ trois fois plus étroit que l'inférieur. Antennes dépassant faiblement l'apex du corps ; densément frangées en dessous, surtout sous les premiers articles ; scape allongé, subcylindrique ; pédicelle aussi long que large ; article III nettement plus long que le scape ; IV et suivants plus petits que le scape, subégaux entre eux, inermes.

Pronotum globuleux, à disque légèrement aplati avec une carène longitudinale médiane ; côtés avec un très petit tubercule submédian. Scutellum semi-ovale, sensiblement aussi long

que large. Saillie prosternale courte, subtriangulaire, arrondie à l'apex, ne dépassant pas les hanches en arrière. Cavités cotyloïdes antérieures ouvertes, avec une courte échancrure latérale se poursuivant par un étroit sillon superficiel ; cavités cotyloïdes intermédiaires ouvertes. Épisternes métathoraciques étroits et subparallèles. Élytres faiblement convexes, arrondis en commun à l'apex. Pattes relativement élancées ; fémurs fusiformes, tibias droits ; premier article des tarses postérieurs plus court que les deux suivants ensemble.

Espèce-type du genre : *Bouchardius nigerrimus*, n. sp.

***Bouchardius nigerrimus*, n. sp.**

Longueur : 14-18 mm. — Figure 2.

Noir, les élytres avec, plus ou moins nettement visible, un reflet rougeâtre de chaque côté de l'écusson et sur une bande latérale partant de l'épaule. Tubercules antennifères et antennes également rougeâtres. Tout le corps avec une pubescence blonde, courte, couchée, assez dense.

Tête à ponctuation fine et serrée, profonde, avec un large sillon longitudinal médian allant du front à l'occiput ; espace interoculaire supérieur près de quatre fois plus large que le lobe supérieur de l'œil.

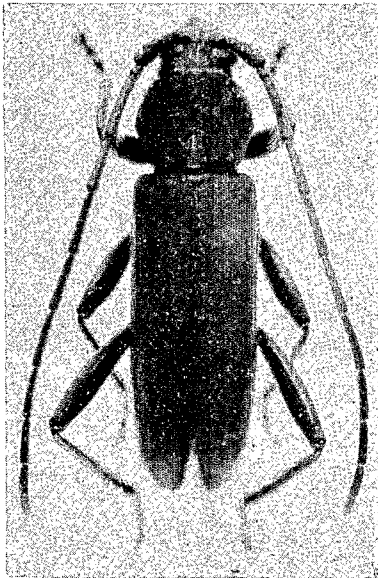


FIG. 2. — *Bouchardius nigerrimus*, n. gen., n. sp., holotype ♀.

Pronotum légèrement transverse, avec une ponctuation uniforme, analogue à celle de la tête, mais plus forte ; disque avec, outre la carène longitudinale médiane, partant de la base, de chaque côté et symétriquement à cette carène, une courte intumescence plate, en arc de cercle atteignant en avant le niveau du milieu du disque et portant une pilosité un peu plus dense que la pilosité foncière.

Élytres un peu plus de trois fois plus longs que le pronotum, deux fois deux tiers plus longs que larges ensemble à la base, le disque à côtes impaires obsolètes, la zone suturale légèrement déprimée à partir du quart basal et à ponctuation forte et dense.

Holotype ♀ et paratype ♀ : Madaroumfa, 9-VI-1980, à la lumière noire (*P. Bouchard leg.*).

Tribu : ELAPHIDIONINI

***Cordylomera spinicornis* FABRICIUS, 1775.**

RÉPARTITION GÉOGRAPHIQUE : Afrique intertropicale.

RÉPUBLIQUE DU NIGER : Madaroumfa, VII-1980.

***Cordylomera apicalis* THOMSON, 1858.**

RÉPARTITION GÉOGRAPHIQUE : Afrique occidentale et centrale.

RÉPUBLIQUE DU NIGER : Madaroumfa, VII-1980.

Tribu : OBRINI

***Oxilus terminatus* BUQUET, 1859.**

RÉPARTITION GÉOGRAPHIQUE : zone soudano-sahélienne, du Sénégal à l'Éthiopie.

RÉPUBLIQUE DU NIGER : Madaroumfa, VII-1980.

***Ossibia fuscata* CHEVROLAT, 1856.**

RÉPARTITION GÉOGRAPHIQUE : zones sahéenne et soudanienne, du Sénégal à l'Éthiopie et au Mozambique.

RÉPUBLIQUE DU NIGER : Madaroumfa, VI-VII-1980 ; Maradi, VI-VII-1980.

OBSERVATION : un des exemplaires de Madaroumfa présente une coloration brun foncé, avec seulement une faible indication



latérale de la fascie transversale postmédiane, d'ailleurs très variable chez cette espèce.

Tribu : **CALlichromini**

**Hypatium opulentum** KLUG, 1842.

RÉPARTITION GÉOGRAPHIQUE : zone soudanienne, du Sénégal au Sudan.

RÉPUBLIQUE DU NIGER : Maradi, X-1979.

Subfam. : *LAMINAE*

Tribu : **STERNOTOMINI**

**Prosopocera lactator** FABRICIUS, 1801.

RÉPARTITION GÉOGRAPHIQUE : Afrique intertropicale et australe.

RÉPUBLIQUE DU NIGER : Madaroumfa, VII-1980 ; Niamey, VII-1975.

Tribu : **APOMEcYNINI**

**Apomecyna binubila** PASCOE, 1858.

RÉPARTITION GÉOGRAPHIQUE : Afrique intertropicale et australe.

RÉPUBLIQUE DU NIGER : Maradi, VI-VII-VIII-1980.

**Eunidia kristenseni** AURIVILLIUS, 1911.

RÉPARTITION GÉOGRAPHIQUE : Afrique intertropicale, en savane, du Sénégal à l'Éthiopie.

RÉPUBLIQUE DU NIGER : Madaroumfa, VI-VII-1980.

**Eunidia alboapicalis** BREUNING (*NOUVEAU STATUT*)

RÉPARTITION GÉOGRAPHIQUE : décrit de République Centrafricaine comme sous-espèce de *thomsoni* DISTANT d'Afrique orientale.

RÉPUBLIQUE DU NIGER : Madaroumfa, VI-VII-1980.

**Eunidia strigatoides** BREUNING, 1939.

RÉPARTITION GÉOGRAPHIQUE : Uganda, Kenya, Tanzanie, Transvaal, Zaïre. Au Muséum de Paris figure également un exemplaire du Cameroun : Réserve de la Bénoué, Buffle noir, VI-1975 (*Ph. de Miré*).

RÉPUBLIQUE DU NIGER : Madaroumfa, VII-1980.

Tribu : AGAPANTHIINI

**Hyllisia ochreovittata** BREUNING, 1940.

RÉPARTITION GÉOGRAPHIQUE : espèce largement répandue du Sénégal au Gabon.

RÉPUBLIQUE DU NIGER : Maradi, VII-1980 ; Madaroumfa, VII-1980.

TRIBU : PTEROPLIINI

**Epopaea acuta** THOMSON, 1864.

RÉPARTITION GÉOGRAPHIQUE : du Sénégal à l'est du Zaïre.

RÉPUBLIQUE DU NIGER : Madaroumfa, VII-1980 ; Maradi, VII-1980.

Tribu : CROSSOTINI

**Crossotus albicollis** GUÉRIN, 1844.

RÉPARTITION GÉOGRAPHIQUE : zones sahélienne et soudanienne, du Sénégal à la République centrafricaine.

RÉPUBLIQUE DU NIGER : Maradi, VII-1980.

**Crossotus tubericollis** FAIRMAIRE, 1886.

RÉPARTITION GÉOGRAPHIQUE : zones sahélienne et soudanienne, du Sénégal à l'Éthiopie.

RÉPUBLIQUE DU NIGER : Niamey, IX-1971 (*D. Rougon*) ; Maradi, VII-1980.

## Tribu : CEROPLESINI

**Analeptes trifasciata** FABRICIUS, 1775.

RÉPARTITION GÉOGRAPHIQUE : espèce largement répandue du Sénégal à l'Éthiopie et à l'Angola.

RÉPUBLIQUE DU NIGER : un exemplaire sans localité précise.

## Tribu : PHRYNETINI

**Phryneteta spinator** FABRICIUS, 1792.

RÉPARTITION GÉOGRAPHIQUE : espèce commune, répandue du Sénégal à l'Afrique orientale et australe.

RÉPUBLIQUE DU NIGER : un exemplaire sans localité précise.

## Tribu : RHODOPINI

**Sophronica lineata** PASCOE, 1858.

RÉPARTITION GÉOGRAPHIQUE : zone des savanes, de l'Éthiopie au Natal, signalé pour la première fois de l'Ouest africain.

RÉPUBLIQUE DU NIGER : Madaroumfa, VII-1980.

**Sophronica pienaari** DISTANT, 1898.

RÉPARTITION GÉOGRAPHIQUE : signalé d'Afrique orientale, du Transvaal à l'Éthiopie, et du Tchad. Dans la collection du Muséum figurent également des exemplaires de l'Ouest africain (S. BREUNING *det.*) provenant du Cameroun et de Côte d'Ivoire.

RÉPUBLIQUE DU NIGER : Madaroumfa, VII-1980.