



LES *MACROTOMINI* DE L'ANCIEN MONDE  
(RÉGION ÉTHIOPIENNE EXCLUE)  
GENERA ET CATALOGUE RAISONNÉ  
[*COL. CERAMBYCIDAE PRIONINAE*]

PAR

René Michel QUENTIN (\*) & André VILLIERS (\*\*)

(\*) O.R.S.T.O.M., Entomologie, S.S.C., 70, route d'Aulnay, F-93140 Bondy.

(\*\*) Muséum national d'Histoire naturelle, Laboratoire d'Entomologie, 45, rue de Buffon, F-75005 Paris.

SUMMARY

This work is based on the examination of the almost part of types and published specimens still in existence; several genera and species are described; keys of genera and species are given; some neotypes, lectotypes, holotypes and allotypes are designated; new combinations and synonymies are established.

RÉSUMÉ

Ce travail est basé sur l'examen de presque tous les types et spécimens publiés encore existants; plusieurs genres et espèces sont décrits; les clés des genres et espèces sont données; les néotypes, lectotypes, holotypes et allotypes sont désignés; de nouvelles combinaisons et synonymies sont établies.

MOTS-CLÉS : *Coleoptera*, *Cerambycidae*, *Prioninae*, *Macrotomini* méditerranéens, asiatiques, australiens; genera et catalogue, clés.

Dans deux travaux précédents, nous avons étudié les *Macrotomini* de la région malgache (Faune de Madagascar, 40, 1975) et ceux du continent africain (*Annls Soc. ent. Fr.*, (n. s.), 14 (2), 1978). On trouvera ici un travail similaire traitant des formes du reste de l'Ancien Monde, depuis le bassin méditerranéen jusqu'à Taiwan et l'Australie.

Il convient de préciser que nous ne considérons comme appartenant aux *Macrotomini* que les genres réunis par LAMEERE en 1919 (Genera Insectorum, n° 172) dans son sous-groupe 5 : les *Macrotomae*. Il semble évident que la plupart des autres « sous-groupes » : *Stenodontes*, *Rhaphipodi*, *Xixuthri*, etc. devraient constituer, après une sérieuse sélection des genres considérés, des tribus distinctes.

Dans ses *Macrotomae*, LAMEERE, à la fin de sa révision (1912) a, sans explication, scindé le genre *Macrotoma* en quelques sous-genres, sommairement caractérisés, et dans lesquels il n'a cité que quelques-unes des espèces existantes.

Nous proposons dans le présent travail un certain nombre de coupes systématiques. Malheureusement, au contraire de l'Afrique, nous n'avons disposé pour l'Asie que d'un nombre relativement faible d'Insectes (environ 500 exemplaires). Il semble en effet que les *Macrotomiens* asiatiques soient relativement beaucoup moins fréquents (ou moins récoltés?) que leurs congénères africains ou malgaches.

Manuscrit reçu le 17-xii-1980, accepté le 12-i-1981.

O. R. S. T. O. M. Fonds Documentaire

N° : 3944 ex 1

Cpte : B

## LISTE DES ABRÉVIATIONS

B.M. : British Museum of Natural History (Londres),  
 C.A.S. : California Academy of Sciences (San Francisco),  
 I.S.N.B. : Institut Royal des Sciences naturelles (Bruxelles),  
 M.B. : Muséum d'Histoire naturelle (Bâle),  
 M.H.N.G. : Muséum d'Histoire naturelle (Genève),  
 M.P. : Muséum national d'Histoire naturelle (Paris),  
 N.S.M. : National Science Museum (Tokyo),  
 U.Z.M.B. : Museum für Naturkunde, Humboldt Universität, Zoologisches Museum (Berlin).

## REMERCIEMENTS

Il nous est agréable d'adresser ici nos plus vifs remerciements à tous ceux qui ont bien voulu nous communiquer les matériaux utiles à notre travail : Mme H. WENDT (Berlin); MM. P. H. ARNAUD jr. (San Francisco); Cl. BÉSUCHET (Genève); R. DAMOISEAU (Bruxelles); F. HIEKE (Berlin); K. E. HUDEPOHL (Brettbrunn); D. H. KAVANAUGH (San Francisco); S. J. LARSSON (Copenhague); O. MARTIN (Copenhague); T. NAKANE (Tokyo); R. D. POPE (Londres); C. R. SMITH (Londres); W. WITTMER (Bâle).

Nous devons aussi une particulière reconnaissance à nos collègues et amis Mme M. FRANÉY et Mr M. BOULARD qui ont réalisé les photographies qui illustrent notre travail.

## LISTE DES GENRES ET ESPÈCES TRAITÉS

1. Genre *BANDAR* LAMEERE, 1912, *NOV. COMB.* :
  1. (1). *B. pascoei* ssp. *pascoei* (LANSBERGE, 1884), lectotype et paralectotypes ♂♂ désignés (= *M. fisheri* WATERHOUSE, 1884, nouvelle synonymie; = *M. fisheri* ssp. *khooi* HAYASHI, 1975, nouvelle synonymie).
  1. (2). *B. pascoei* ssp. *gressitti*, nov., holotype ♂, allotype ♀, paratypes désignés.
  1. (3). *B. pascoei* ssp. *formosae* (GRESSITT, 1938).
  2. *B. bituberosa* (FUCHS, 1966), *incertae sedis*.
2. Genre *MACROTOMA* SERVILLE, 1832.
  1. *M. palmata* (FABRICIUS, 1792).
3. Genre *PRINOBIUS* MULSANT, 1842.
  1. *P. scutellaris* (GERMAR, 1817), allotype ♂ désigné (= *P. myardi* MULSANT, 1842; = *P. atropos* CHEVROLAT, 1854; = *P. cedri* MARSEUL, 1856; = *P. gaubili* CHEVROLAT, 1859; = *P. goudoti* CHEVROLAT, 1859; = *P. lethifer* FAIRMAIRE, 1859; = *M. (Navosomopsis) abscisa* GILMOUR, 1954).
4. Genre *DISEOBLAX*, nov. gen. :
  1. *wrightii* (WATERHOUSE, 1880), allotype ♀ désigné (= *M. dejeani* WATERHOUSE, 1884).
5. Genre *ZOOBLAX* THOMSON, 1877.
  1. *Z. elateroides* THOMSON, 1877, lectotype ♂ et néallotype ♀ désignés.
  2. *Z. (?) celebensis* (LANSBERGE, 1884).
6. Genre *ARMIGER* VOET, 1778.
  1. *A. grassator* VOET, 1778, néotype et allotype ♀ désignés (= *M. ritsemai* LAMEERE, 1903, nouvelle synonymie; = *H. castanea* LAMEERE, 1913, nec OLIVIER, 1795, *pro parte*, nouvelle synonymie).
  2. *A. lansbergei* (LAMEERE, 1903), lectotype ♂ désigné.
  3. *A. hudepohli*, n. sp., holotype ♂ et allotype ♀ désignés.
7. Genre *CHALYBOPHYSIS*, nov. gen. :
  1. *C. aeneipennis* (WATERHOUSE, 1881), allotype ♀ désigné.

8. Genre *ANOMOPHYSIS*, nov. gen. :

1. *A. inscripta* (WATERHOUSE, 1884), holotype ♂ et allotype ♀ désignés (= *M. crenata* LAMEERE, 1903, nec FABRICIUS, 1801, pro parte, nouvelle synonymie).
2. *A. absurda* (NEWMAN, 1842), holotype ♂ et allotype ♀ désignés.
3. *A. serricollis* (THOMSON, 1877), holotype ♂ et allotype ♀ désignés (= *P. vestitus* LANSBERGE, 1884, nouvelle synonymie; = *P. alfura* LANSBERGE, 1884, pro parte, nouvelle synonymie).
4. *A. soembensis*, n. sp., holotype ♂ désigné.
5. *A. malasiaca*, n. sp., holotype ♂ et allotype ♀ désignés.
6. *A. spinosa* (FABRICIUS, 1787), néotype ♂ désigné (= *M. spinosa* + *elliotti* + *difformis* : LAMEERE, 1903, pro parte, nouvelle synonymie).
7. *A. elongata*, nov. sp., holotype ♂ et allotype ♀ désignés.
8. *A. elliotti* (WATERHOUSE, 1884), allotype ♀ désigné (= *M. difformis* NONFRIED, 1891; = *M. spinosa* : LAMEERE, 1903, pro parte, nouvelle synonymie).
9. *A. hainana* (GRESSITT, 1940).
10. *A. modesta*, nov. sp., holotype ♂ désigné.
11. *A. plagiata* (WATERHOUSE, 1884), lectotype ♂ et allotype ♀ désignés (= *M. vidua* LAMEERE, 1903, nouvelle synonymie; = *M. (Zooblax) crenata* GRESSITT & RONDON, 1970, nec FABRICIUS 1801, pro parte, nouvelle synonymie).
12. *A. confusa*, nov. sp., holotype ♂ et allotype ♀ désignés, paratypes ♂ et ♀ (*M. crenata* auct. nec FABRICIUS, 1901, pro parte).
13. *A. bouvieri* (LAMEERE, 1903).
14. *A. aegrota* (NEWMAN, 1842), holotype ♀ et allotype ♂ désignés.
15. *A. ceramensis* (LANSBERGE, 1884), lectotype ♂ et paralectotype ♂ désignés (= *P. alfurus* LANSBERGE, 1884, pro parte).
16. *A. alfura* (LANSBERGE, 1884), lectotype ♂ et lectotype ♀ désignés (= *M. signaticollis* WATERHOUSE, 1884).
17. *A. coxalis* (GAHAN, 1900), lectotype ♂ et lectotype ♀ désignés.
18. *A. australis*, n. sp., holotype ♂ et allotype ♀ désignés (= *M. (Pseudoplites) inexpectata* LAMEERE, 1916, pro parte : syntype ♀).

INCERTAE SEDIS

19. *A. katoi* (GRESSITT, 1938), (= *M. crenata* YOSHIDA, 1931, nec FABRICIUS, 1801).

9. Genre *MACROPHYSIS*, nov. gen. :

1. *M. luzona* (FABRICIUS, 1775), allotype ♀ désigné.

10. Genre *PSEUDOPLITES* LAMEERE, 1916, NOV. COMB. :

1. *Ps. inexpectatus* LAMEERE, 1916, lectotype ♂ et allotype ♀ désignés.

TRIBU : MACROTOMINI THOMSON, 1860

Nous avons défini cette tribu, après étude des faunes malgache et africaine (*Annls Soc. ent. Fr.*, (n. s.), 14 (2), 1978, p. 207 et 208, 211 et 212). La faune asiatique ne présente pas de particularités remarquables nécessitant un remaniement de cette définition.

TABLEAU DES GENRES

1. Troisième article des antennes aplati, la face dorsale le plus souvent avec un méplat net dans les deux sexes, parfois avec une dépression longitudinale que soulignent fréquemment chez les mâles une ou deux carènes plus ou moins mousses ..... 4
- Troisième article des antennes subcylindrique, sa face dorsale toujours régulièrement convexe, sans aplatissement, ni dépression notables, ni bord latéral tranchant ..... 2
2. Région suturale des élytres surélevée, surtout dans la zone basilaire (Séchelles) ..... (p.368), *Diseoblax*, nov.
- Élytres sans élévation dans la région suturale ..... 3

3. Pronotum subrectangulaire, fortement « gonflé » et portant de fortes fossettes chez les mâles. Troisième article des antennes plus court que le pronotum dans les deux sexes (Bassin méditerranéen)..... (p. 366), *Prinobius* MULS.
- Pronotum fortement trapézoïdal, ample mais faiblement « gonflé » et portant des plages lisses chez les mâles. Troisième article des antennes égal ou un peu plus long que le pronotum dans les deux sexes (Australie)..... (p. 392), *Pseudoplites* LAM.
4. Région suturale des élytres surélevée entre la première côte et la suture, surtout dans la région basilaire (Iles Andaman) ..... (p. 369), *Zoobla* THOMS.
- Élytres sans élévation dans la région suturale..... 5
5. Élytres de coloration métallique..... (p. 373), *Chalybophysis*, n. gen.
- Élytres non métalliques, brun noir à brun testacé..... 6
6. Pronotum présentant la même sculpture dans les deux sexes, couvert d'une ponctuation grossière, rugueuse, parfois vermiculée..... 7
- Pronotum différent dans les deux sexes, « gonflé » chez le mâle où il est finement ponctué, avec des fovéoles ou de petites aires luisantes..... 9
7. Pronotum avec une grande plage lisse luisante médiane, la ponctuation assez fine et étroitement reléguée sur les côtés (Péninsule arabe)..... (p. 365), *Macrotoma* SERV.
- Pronotum très grossièrement ponctué-vermiculé, au plus avec une étroite bande longitudinale médiane lisse (Asie tropicale)..... 8
8. Articles IV et suivants des antennes à peine plus étroits que le III, dentés à l'angle apical-rostral..... (p. 374), *Amiger* VOET
- Articles IV et suivants des antennes bien plus étroits que le III, non dentés... (p. 362), *Bandar* LAM.
9. Troisième article des antennes au plus deux fois plus long que le pronotum (mâle) ou au plus 1,75 fois (femelle). Premier article du tarse antérieur du mâle au plus quatre fois plus long que large..... (p. 374), *Anomophysis*, nov.
- Troisième article des antennes trois fois plus long que le pronotum (mâle) ou au moins deux fois (femelle). Premier article du tarse antérieur du mâle plus de six fois plus long que large..... (p. 389), *Macrophysis*, nov.

#### GENRE BANDAR LAMEERE, NOV. COMB.

*Macrotoma* subgen. *Bandar* LAMEERE, 1912, *Mém. Soc. ent. Belg.*, 21 : 144 et 145 (Révision, p. 1008 et 1009); espèces citées : *fisheri* WATERHOUSE, *pascoei* LANSBERGE et *lansbergi* LAMEERE.

*Macrotoma* subgen. *Bandar* LAMEERE, 1913, *Col. Cat. Junk*, 52 : 29.

*Macrotoma* subgen. *Bandar* LAMEERE, 1919, *Gen. Ins. Wystman*, 172 : 52.

*Macrotoma* subgen. *Bandar* GRESSITT, 1951, *Longicornia*, 2 : 10 et 11.

Espèce-type du genre (Première désignation) : *Prinobius pascoei* LANSBERGE.

Tête relativement petite, allongée. Front subvertical, assez profondément déprimé, cette dépression se poursuivant jusque sur le vertex. Tubercules antennifères assez saillants et rapprochés. Espace interoculaire supérieur à peu près aussi large que le lobe supérieur des yeux. Mandibules bien développées, assez fortement coudées. Antennes nettement plus courtes que le corps, même chez les mâles; articles I à III larges, épais, le III fortement aplati chez les mâles, parfois même canaliculé, en moyenne 1,2 fois (mâle) plus long que le pronotum, ou égal à celui-ci (femelle); articles suivants brusquement plus étroits, courts à très courts, mais subégaux entre eux.

Pronotum semblable dans les deux sexes, nettement trapézoïdal, le disque plan, parfois même déprimé, avec une grossière ponctuation et une aire médiane lisse, plus ou moins étendue et luisante; côtés avec de nombreuses dents généralement longues et épineuses. Épisternes métathoraciques de dimensions moyennes, environ trois fois plus longs que larges au milieu. Élytres allongés, à côtés plus ou moins parallèles, également semblables dans les deux sexes, à côtes plus ou moins marquées; surface finement ridulée avec de très petites granulations brillantes. Pattes moyennes, les fémurs sans denticulations dorsales, les pattes antérieures seulement plus robustes chez les mâles; premier article des tarses postérieurs un peu plus court que les deux suivants ensemble.

Corps du pénis très court, les apophyses basales environ trois fois plus longues. Lobe supérieur du pénis fortement échancré entre deux larges dents, un peu plus court que le lobe inférieur, celui-ci subtriangulaire. Lobes apicaux du tegmen larges, rapprochés, portant de robustes soies à l'extrémité (fig. 1 à 3).

RÉPARTITION GÉOGRAPHIQUE : Asie tropicale et Iles de la Sonde.

1 (1). *Bandar pascoei* ssp. *pascoei* (LANSBERGE)

- Macrotoma luzonum* PASCOE, 1869 (*nec* Fabricius, 1775), *Trans. ent. Soc. Lond.*, (3), 3 : 666 [citation du Sarawak et de l'île Aru].
- Prinobius Pascoei* LANSBERGE, octobre 1884, *Notes Leyd. Mus.*, 6 : 144; syntypes ♂ : Sumatra, Banga, Billiton et Bornéo (Muséum de Paris).
- Macrotoma Fisheri* WATERHOUSE, décembre 1884, *Ann. Mag. nat. Hist.*, (5), 14 : 382; holotype ♂ : Birmanie (type disparu) (1). [NOUVELLE SYNONYMIE].
- Macrotoma Fisheri* : LAMEERE, 1903, *Mém. Soc. ent. Belg.*, 11 : 129 et 194 (Révision, p. 223 et 388) (Birmanie).
- Macrotoma Pascoei* : LAMEERE, 1903, *Mém. Soc. ent. Belg.*, 11 : 129 et 194 (Révision, p. 323 et 388) (Sumatra, Banga, Billiton et Bornéo).
- Macrotoma fisheri* : GAHAN, 1906, *Fauna Brit. India, Col. 1* : 35 (Birmanie).
- Macrotoma (Bandar) Fisheri* : LAMEERE, 1912, *Mém. Soc. ent. Belg.*, 21 : 144 (Révision, p. 1008).
- Macrotoma (Bandar) Pascoei* : LAMEERE, 1912, *Mém. Soc. ent. Belg.*, 21 : 144 (Révision, p. 1008).
- Macrotoma (Bandar) Fisheri* : LAMEERE, 1913, *Col. Cat. Junk*, 52 : 29 [*pro parte* : exemplaires de Birmanie, Cochinchine].
- Macrotoma (Bandar) Pascoei* : LAMEERE, 1913, *Col. Cat. Junk*, 52 : 29 (Sumatra, Banga, Billiton, Bornéo).
- Macrotoma (Bandar) Fisheri* : LAMEERE, 1916, *Bull. Soc. ent. France* : 257 [*pro parte* : exemplaires de Cochinchine et du Thibet].
- Macrotoma (Bandar) Fisheri* : LAMEERE, 1919, *Gen. Ins. Wystman*, 172 : 52 [*pro parte* : exemplaires de Birmanie, Cochinchine, Thibet].
- Macrotoma (Bandar) Pascoei* : LAMEERE, 1919, *Gen. Ins. Wystman*, 172 : 52 [Tonkin, Cochinchine, Sumatra, Banga, Billiton, Bornéo].
- Macrotoma (Bandar) fisheri* : GRESSITT, 1951, *Longicornia*, 3 : 11 [*pro parte*, exemplaires du Thibet].
- Macrotoma (Bandar) fisheri* : GILMOUR, 1954, *Bull. Inst. Sc. nat. Bruxelles*, 30 (24) : 29, pl. I, fig. 1 et 2 [figuration de 2 exemplaires du Thibet] (2).
- Macrotoma (Bandar) fisheri* : GRESSITT & RONDON, 1970, *Pacif. Ins. Monogr.*, 24 : 13.
- Macrotoma* (sic!) (*Bandar*) *fisheri* ssp. *khooi* HAYASHI, 1975, *Bull. Osaka Jonan Women's Jr. Coll.*, 10 : 168, pl. 1, fig. 2; holotype ♀ : Telecoms, Fraser's Hill, Malaysia (collection Hayashi). [NOUVELLE SYNONYMIE].
- Macrotoma fisheri* (sic!) : HEYROVSKY, 1976, *Khumbu Himal*, 5 : 175 [Népal].

TYPES EXAMINÉS ET DÉSIGNÉS :

a. *pascoei*. Parmi les syntypes, seuls subsistent aujourd'hui des exemplaires de Bornéo (M. P.), de Billiton (Musée de Leyde) et de Sumatra (Musée de Leyde); ils avaient été décrits comme femelles par LANSBERGE, alors que, comme l'a noté LAMEERE, il s'agissait de mâles. Nous désignons comme *LECTOTYPE* ♂ un exemplaire du Muséum de Paris mesurant 70 mm de longueur portant les étiquettes suivantes : « Bornéo Occ., Sintang », « Pascoei Lansb. », « Type », « ex Musaeo Van Lansberge », « Muséum Paris, 1952, Coll. R. Oberthür ». Les autres syntypes sont désignés comme *PARALECTOTYPES*.

(1) « The type specimen is missing » (lettre de Mr. C. R. SMITH, du département des Coléoptères du British Museum, du 17 mars 1977).

(2) Désignés comme ♀ alors que ce sont des ♂.

b. *vidua*. Espèce décrite en 1903, sur une femelle, rapportée ensuite par LAMEERE lui-même en 1916 comme femelle de *fisheri*. En réalité, il s'agit de la femelle de *Anomophysis plagiata* (WATERHOUSE) (voir p. 383).

c. *fisheri*. Espèce décrite sur un mâle de Birmanie qui a disparu (voir note 1).

d. *khooi*. Décrit sur une femelle unique, ce qui était quelque peu aventuré. Nous n'avons pu obtenir communication du type mais, disposant d'une série d'exemplaires de la même région, nous estimons que les caractères exposés ne correspondent qu'aux variations individuelles bien connues chez les *Macrotomini*.

Figures 1 à 3 et 10.

OBSERVATIONS : Pour séparer *pascoei* de *fisheri*, LAMEERE faisait essentiellement état de la longueur relative des antennes et de leur troisième article. En fait, dans une série d'exemplaires d'une même localité on constate que les antennes des mâles peuvent atteindre le niveau du tiers ou du quart apical et que le troisième article peut être égal en longueur aux articles IV, V et moitié du VI, ou IV à VI en totalité. De même, les antennes des quelques femelles connues peuvent atteindre le niveau du milieu des élytres ou s'étendre jusqu'au tiers apical.

Les Insectes de cette sous-espèce ont les élytres brun-rouge à la base, jaunâtres à jaune rougeâtre clair en arrière.

#### RÉPARTITION GÉOGRAPHIQUE :

*Ceylan* : Kandy (I.S.N.B.); Tissamaharama, 1-1966 (*J. Berlioz*, M. P.). — *Inde* : N. O. Inde : Kulu (M. P.); Sikkim, Darjeeling (*A. Desgodins*, M. P.); Rhenok, 1894 (*Breteaudeau*, M. P.); Boutang, 1899 (*L. Durel*, M. P.); Maria Basti (*L. Durel*, M. P.); Assam, v à VIII-1961 (*Schmid*, M.H.N.G., M. P.). — *Thibet* (I. S. N. B., 2 ♂ figurés par GILMOUR). — *Birmanie* (type de *fisheri*, disparu?). — *Thaïlande* : sans précision, VII-1960 (*Chassot*, M. H. N. G.). — *Malaysia* : Telecoms, Fraser's Hill, 10-VI-1969 (*S. G. Khoo*, collection Hayashi); Cameron Highlands, Pahang (*C. Chua*, M. P.); *idem*, 1 600 m (B. M.); sans précision, VII-1968 (*Chassot*, M. H. N. G.); Tanjong Hantu, IX-1923 (B. M.); Penang Balik Pulau Relau Rd Hill, II-1948 (B. M.). — *Sumatra*, sans précision (Musée de Leyde, paralectotype; I. S. N. B.); Solok (I. S. N. B.); Musée de Leyde; Pavang-Taloe (M. B.); Upper Palembang distr. (*Voelcker*, M. P.); Lebong Tandal (*C. J. Brooks*, B. M., M. P.); *idem* (Musée de Leyde); Tandjong Morawa (Musée de Leyde). — *Java* : Soekaboeni (I. S. N. B.); Preanger Sud (M. P.); Malang (Musée de Leyde). — *Bornéo* : Bornéo occidental, Sintang (M. P., lectotype et paralectotype ♂); Bornéo Sud-oriental, Samarinda (M. P.); Kapit (Musée de Leyde). — *Billiton* : sans précision (*Van der Bossche*, Musée de Leyde). — *Laos* : régions centrales et méridionales, V à VIII (*J. Rondon*, Bishop Museum); Paklay (*R. Vitalis de Salvaza*, I. S. N. B.); Muong Xa (*R. Vitalis de Salvaza*, M. P.); Houei-Khong (M. H. N. G.). — *Cochinchine* : Cap-Saint-Jacques (I. S. N. B.). — *Annam* : Dalat (*H. Perrot*). — *Tonkin* : N. O. de Bao-Lac (*Dr Battarel*, M. P., I. S. N. B.); Dong-Van (*Cap<sup>ne</sup> Gadel*, M. P.); environs de Hoa Binh (*R. P. de Cooman*, M. P.); sans précision (I. S. N. B., M. P.); Tam-Dao (*H. Perrot*). — *Chine* : Nord Yunnan, Tse Kou (*R. P. Dubernard*, M. P.); Hounan, Lou-Tse-Kiang (*R. P. Genestier*, M. P.); Anhwei, Ou-Hou (M. H. N. G., M. P.).

#### 1 (2). *Bandar pascoei* ssp. *gressitti*, nov.

*Macrotoma (Bandar) Fisheri* : LAMEERE, 1916, *Bull. Soc. ent. France* : 257 [*pro parte* : exemplaires du Yunnan].

*Macrotoma (Bandar) Fisheri* : LAMEERE, 1919, *Gen. Ins. Wytzman*, 172 : 52 [*pro parte* : exemplaires du Yunnan].

*Macrotoma (Bandar) Fisheri* : GILMOUR, 1954, *Bull. Inst. Sc. nat. Bruxelles*, 30 (24) : 29, fig. [description d'une ♀ du Thibet].

*Macrotoma (Bandar) fisheri fisheri* : GRESSITT, 1951, *Longicornia*, 2 : 11 [*pro parte* : exemplaires du Yunnan].

#### TYPES DÉSIGNÉS :

Nous désignons comme HOLOTYPE ♂, un exemplaire du Muséum de Paris, mesurant 68 mm de longueur et portant les étiquettes suivantes : « Djoukoula, Yunnan,

Coll. de Touz. », « Muséum Paris, 1946, Coll. H. de Touzalin ». *ALLOTYPE* ♀ de 57 mm de longueur, portant le même étiquetage. — Nombreux *PARATYPES* (voir liste des localités).

Longueur : 40-73 mm.

Mêmes structures que la sous-espèce typique, stature un peu plus étroite, coloration entièrement brun chocolat, les élytres concolores, seulement un peu plus clairs que l'avant-corps.

RÉPARTITION GÉOGRAPHIQUE : Yunnan : Djoukoula, 1 200 m (M. P., I. S. N. B.); Pe-yen-tsing (M. P., I. S. N. B.); Yongpe (I. S. N. B.); Tche-ping-tchéou (M. P., I. S. N. B.); Tongtchouan-fou (I. S. N. B.); sans localité (I. S. N. B.).

#### 1 (3). *Bandar pascoei* ssp. *formosae* GRESSITT

*Macrotoma (Bandar) fisheri* ssp. *formosae* GRESSITT, 1938, *Philipp. J. Sc.*, 65 : 147; holotype ♂ : Hori (U.S. national Museum); allotype ♀ : Hori (coll. Gressitt).

*Macrotoma (Bandar) Fisheri* : LAMEERE, 1913, *Col. Cat. Junk*, 52 : 29 [*pro parte* : exemplaires de Formose].

*Macrotoma (Bandar) Fisheri* : LAMEERE : 1916, *Bull. Soc. ent. France* : 257 [*pro parte* : exemplaires de Formose].

*Macrotoma (Bandar) Fisheri* : LAMEERE, 1919, *Gen. Col. Wytsinan*, 172 : 52 [*pro parte* : exemplaires de Formose].

*Macrotoma (Bandar) fisheri* subsp. *obscuribrunnea* HAYASHI, 1962, *Ent. Rev. Japan*, 15 (1) : 2, pl. 1, fig. 1; holotype ♂ : Ryukyu (Ishigaki) (collection Hayashi). [*NOUVELLE SYNONYMIE*].

*Macrotoma (Bandar) fisheri obscuribrunnea* : SAMUELSON & GRESSITT, 1965, *Pan Pacific Ins.*, 7 (1) : 52 [Ryukyu].

#### TYPES EXAMINÉS :

a. *formosae*. Nous avons pu examiner trois paratypes ♂ de cette forme, appartenant au Musée de San Francisco (C. A. S.).

b. *obscuribrunnea*. Nous n'avons pu obtenir communication de l'holotype, ni même de paratypes. La description ne laisse aucun doute quant à la synonymie de cette forme, les caractères invoqués entrant dans l'éventail de variabilité des *Macrotomini*.

Cette sous-espèce diffère essentiellement de la sous-espèce typique par sa stature plus étroite, son tégument plus luisant et la coloration rougeâtre clair (presque orangé) des élytres, ceux-ci concolores ou avec la base un peu plus sombre. Les caractères de ponctuation invoqués par GRESSITT (1951, *Longicornia*, 3 : 10-11) ne reposent que sur des variations individuelles.

RÉPARTITION GÉOGRAPHIQUE : Taïwan et archipel des Ryukyu.

#### INCERTAE SEDIS

##### *Bandar bituberosa* FUCHS

*Macrotoma (Bandar) bituberosa* FUCHS, 1966, *Kol. Rund.*, 43/44 : 16; holotype ♂ « Indochine » (collection H. Perrot).

N'ayant pu obtenir communication du type unique de cette espèce et malgré sa description très détaillée, nous n'avons pu établir avec certitude s'il s'agit bien, comme il est probable, compte tenu de la localité, d'un synonyme de *B. pascoei pascoei*.

#### GENRE MACROTOMA SERVILLE

*Macrotoma* SERVILLE, 1832, *Ann. Soc. ent. France*, 1 : 137.

*Macrotoma* : QUENTIN & VILLIERS, 1978, *Ann. Soc. ent. France*, n. s., 14 (2) : 214 et 245. [Révision].

Le genre *Macrotoma* ne comporte que quatre espèces largement répandues dans la région éthiopienne et dont une seule déborde sur le continent asiatique.

1. *Macrotoma palmata* (FABRICIUS)

*Prionus palmatus* FABRICIUS, 1792, Ent. Syst., 1 (2) : 249; holotype ♀ : Guinée. [disparu].

*Macrotoma palmata* : QUENTIN & VILLIERS, 1978, Ann. Soc. ent. France, n. s., 14 (2) : 246 et 248, fig. 5 à 7; néotype ♀ et allotype ♂ désignés.

*Macrotoma palmata* : HOLZSCHUH, 1979, Fauna Saudi Arabia, 1 : 293.

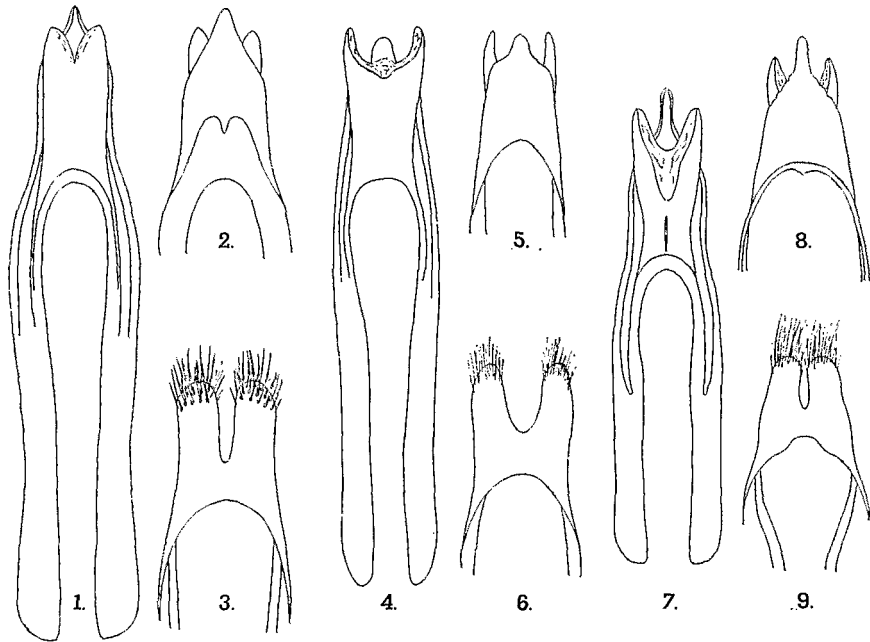


FIG. 1 à 9, pénis (face dorsale et extrémité de la face ventrale) et tegmen (extrémité de la face dorsale). — 1 à 3, *Bandar pascoei pascoei* (LANSBERGE). — 4 à 6, *Prinobius scutellaris* (GERMAR). — 7 à 9, *Zooblaæ elatroides* THOMSON.

Les synonymies et les types de cette espèce sont étudiés dans le travail de 1978 cité ci-dessus.

RÉPARTITION GÉOGRAPHIQUE : Afrique intertropicale et australe, Égypte.

Yémen : Ambia (ex. coll. Bates, M.P.); Hadramaut, Makalla (*W. H. Ingrams*, B.M.). — Arabie Saoudite : Mts Asir, Bisha près Kamis-Mushayt (*Lenardo*).

GENRE PRINOBIUS Mulsant

*Prinobius* Mulsant, 1842, Ann. Soc. Agric. Lyon, 5 : 207; espèce-type du genre : *P. Myardi* Mulsant, 1842 (= *scutellaris* Germar). [Genre monospécifique].

*Prinobius* : Mulsant, 1846, Faune Col. France, Longic., suppl.

*Prinobius* : Mulsant, 1863, Faune Col. France, Longic., éd. 2 : 47.

*Prinobius* : Redtenbach, 1858, Fauna austr., éd. 2 : 839.

*Prinobius* : Chevrolat, 1859, Ann. Soc. ent. France, (3), 7, Bull. : 134, 227 [Monographie].

*Prinobius* : Fairmaire, 1864, Gen. Col., 4 : 118.

*Prinobius* : Redtenbach, 1874, Fauna austr., éd. 3 : 395.

*Prinobius* : Lansberge, 1884, Notes Leyd. Mus., 6 : 144.

*Prinobius* : Kolbe, 1894, Stett. ent. Zeit., 55 : 45.

*Macrotoma* : Lameere, 1903, Mém. Soc. ent. Belg., 11 : 99-100. [pro parte]

*Macrotoma* : Gahan, 1906, Fauna Brit. India., Col. 1, (Ceram.) : 35. [pro parte]



*Macrotoma* subgen. *Prinobius* : LAMEERE, 1912, *Mém. Soc. ent. Belg.*, 21 : 144 et 145 (Révision, p. 1008 et 1009).

*Macrotoma* subgen. *Prinobius* : LAMEERE, 1919, *Gen. Ins. Wytzman*, 172 : 47-49.

*Prinobius* : VILLIERS, 1978, *Faune Col. France*, 1, Ceramb. : 53.

Tête large, surtout chez les mâles, inclinée en avant, fortement sillonnée au milieu. Yeux moyens, fortement échancrés. Mandibules robustes, à base renflée et fortement ponctuée, leur sommet lisse et aigu, leur bord interne armé d'une assez forte dent. Espace interoculaire au moins égal à la largeur du lobe supérieur des yeux. Palpes très courts, subtronqués à l'apex. Antennes atteignant à peine le tiers apical des élytres (mâles) ou la moitié (femelles); article III des mâles subcylindrique, d'un diamètre nettement plus fort que celui du IV, d'à peine plus long, à une fois et demie plus long que le scape, une fois et demie à deux fois plus long que le IV; article III des femelles moins épais, aussi variable en longueur que chez les mâles.

Pronotum du type « gonflé » chez les mâles, la surface à ponctuation fine et dense uniforme, et avec deux fossettes antémédianes triangulaires; côtés avec une fine carène marquée seulement par quelques denticules, la dent latéro-postérieure un peu plus forte. Pronotum des femelles trapézoïdal, à ponctuation assez grossière, avec une dépression transverse antémédiane plus ou moins continue, et la dépression médiane prébasale plus ou moins fovéolée. Épisternes métathoraciques larges et subparallèles.

Élytres subparallèles dans les deux sexes, à côtes peu distinctes, uniformément granulés. Pattes robustes, celles des grands exemplaires mâles, surtout les antérieures, montrant des formations granuleuses à épineuses; premier article des tarses postérieurs à peine deux fois plus long que large à l'apex, une fois et demie plus long que le deuxième, celui-ci fortement élargi à l'apex; troisième article profondément bilobé, les lobes étroits.

Corps du pénis très court, à lobe supérieur fortement échancré à l'apex entre deux pointes étroites; lobe inférieur brusquement rétréci et brièvement digité à l'apex; apophyses basales près de trois fois plus longues que le corps du pénis. Tegmen court et large, la partie apicale largement échancrée sur plus de la moitié de sa longueur, les lobes apicaux divergents, larges, un peu arqués, arrondis à l'apex, assez longuement pubescents (fig. 4 à 6).

RÉPARTITION GÉOGRAPHIQUE : Une seule espèce méditerranéenne.

#### 1. *Prinobius scutellaris* GERMAR

*Prionus scutellaris* GERMAR, 1817, *Reise Dalm.* : 219, pl. I, fig. 1; holotype ♀ unique : Dalmatie, Arbe (Musée de Berlin).

*Macrotoma Germari* DEJEAN, 1837, *Cat. Col.*, éd. 3 : 342 [*nom nud.*].

*Prinobius Myardi* MULSANT, 1842, *Ann. Soc. Agric. Lyon*, 5, 1842 : 207, pl. 11, fig. 1; syntypes : vallée d'Albatesco, Corse (Muséum de Paris).

*Prinobius atropos* CHEVROLAT, 1854, *Rev. Zool.* : 482, pl. 8, fig. 2; holotype ♀ unique : Beyrouth (British Museum).

*Prinobius cedri* MARSEUL, 1856, *Rev. Zool.* : 48; type : Syrie (Muséum de Paris).

*Prinobius Gaubilii* CHEVROLAT, 1859, *Ann. Soc. ent. Fr.*, (3), 7, *Bull.* : CXXXV, CCXXVIII; syntypes ♂ : Algérie (British Museum).

*Prinobius Goudotii* CHEVROLAT, 1859, *Ann. Soc. ent. Fr.*, (3), 7, *Bull.* : CCXXX; holotype ♀ : environs de Tanger (British Museum).

*Prinobius lethifer* FAIRMAIRE, 1859, *Ann. Soc. ent. Fr.*, (3), 7, *Bull.* : CXXXVIII, CXLIX; syntypes ♂ : environ de Dellys (Muséum de Paris).

*Macrotoma (Navosomopsis) abscisa* GILMOUR, 1954, *Bull. Ins. Sc. nat. Belg.*, 30 (24) : 27, pl. VI, fig. 2 et 12; holotype et paratype ♀ : sans localité (Institut royal des Sciences naturelles de Belgique).

TYPES EXAMINÉS ET DÉSIGNÉS :

a. *scutellaris*. L'holotype est une femelle de 36 mm de longueur portant les étiquettes suivantes : « 17938 », « Type », « scutellaris Germ. \*, Calaris. Sardin. Schüpp ».

b. *myardi*. Nous désignons comme *LECTOTYPE* ♂ l'unique exemplaire retrouvé dans la collection Mulsant et mesurant environ 37 mm de longueur. Il devient l'*ALLO-TYPE* ♂ de *scutellaris*.

c. *atropos*. L'holotype est un ♂ de 33 mm de longueur portant quatre étiquettes : « Holotype », « Type. », « Bowr. Chevr. 6347 », « atropos Chev. Beyrou D. Blanche ».

d. *cedri*. Type non retrouvé jusqu'ici.

e. *gaubili*. Décrit sur deux mâles, l'un des environs de Constantine (coll. Chevrolat > British Museum), l'autre de Blidah (coll. Guérin > Muséum de Paris); ce dernier n'a pas été retrouvé. Nous désignons comme *LECTOTYPE* l'exemplaire du British Museum, mesurant 40 mm de longueur et portant les étiquettes suivantes : « syntype », « Type. », « Bowr. Chevr. 63-47 \* », « Gaubili Chev. 1859 », « Algérie Gaubil ♂ ».

f. *goudoti*. L'holotype ♀ mesure 38 mm de longueur; il est dépourvu d'abdomen et de la majeure partie de l'élytre droit; son étiquetage est le suivant : « holotype », « Type », « Tanger, Goudot », « Bowr. Chevr. 63-47 \* », « Goudotii Chev. ♀ an. 1860. Tanger ».

g. *lethifer*. Nous désignons comme *LECTOTYPE* ♂ un exemplaire de la collection Fairmaire portant de la main de cet auteur « Alger, frêne, Loche » mais pas d'étiquette de détermination. Néanmoins, la provenance de cet exemplaire ne laisse aucun doute quant à sa valeur typique. Nous désignons comme paralectotypes ♂ 3 exemplaires de même origine.

h. *abcisa*. L'holotype est un ♂ de 35 mm de longueur à antenne gauche mutilée, portant une grande étiquette rectangulaire bleue « Coll. R. I. Sc. N. B., Patria ?, Ex Coll. Le Moutl ». Aucun caractère ne sépare ce type (de même que le paratype) du *P. scutellaris* méditerranéen.

RÉPARTITION GÉOGRAPHIQUE : Bassin méditerranéen; Europe méridionale; Afrique du Nord; Proche et Moyen-Orient, jusqu'en Iran.

#### GENRE DISEOBLAX, NOV.

Espèce-type du genre : *Macrotoma wrightii* WATERHOUSE.

Aspect général de *Zooblax* avec, comme lui, les élytres surélevés le long de la suture. En diffère par les caractères suivants :

— Troisième article des antennes cylindrique, dépassant la base des élytres chez le mâle, l'atteignant à peu près chez la femelle. Apex des antennes atteignant le niveau de l'extrémité du corps chez le mâle, dépassant seulement de peu le niveau du milieu chez la femelle.

— Pronotum vermiculé dans les deux sexes.

— Tiers basal des élytres avec une forte ponctuation, les intervalles entre les points étroits et luisants, donnant un aspect réticulé. Reste de la surface élytrale avec une sculpture analogue, mais les points de plus en plus petits et serrés vers l'apex et sur les côtés.

— Fémurs à bord dorsal scabre. Tibias antérieurs droits et s'élargissant régulièrement vers l'apex, avec une frange serrée de poils sur le tiers apical interno-ventral. Tarses antérieurs très courts et larges, le premier article à peine plus long que large à l'apex, à peine plus long que le second. Tarses postérieurs à premier article près d'une fois et demie plus long que large, plus long que le second.

— Épisternes métathoraciques environ deux fois et demie plus longs que larges.

— Abdomen subglabre.

RÉPARTITION GÉOGRAPHIQUE : Iles Séchelles. Une seule espèce.

#### 1. *Diseoblax wrightii* (WATERHOUSE):

*Macrotoma Wrightii* WATERHOUSE, 1880, *Ann. Mag. nat. Hist.*, (5), 5 : 414; holotype ♂ : Séchelles (British Museum).

*Macrotoma Dejeanii* WATERHOUSE, 1884, *Ann. Mag. nat. Hist.*, (5), 14 : 384; holotype ♀ : Java (British Museum).

*Macrotoma Wrighti* : LAMEERE, 1893, *Ann. Soc. ent. France*, 62, Bull. : 105.

*Macrotoma Wrighti* : LAMEERE, 1903, *Mém. Soc. ent. Belg.*, 11 : 111 et 192 (Révision, p. 305 et 386).

*Macrotoma Wrighti* : KOLBE, 1910, *Mitth. Zool. Mus. Berl.*, 5 : 36.

*Hovatoma Wrighti* : LAMEERE, 1913, *Col. Cat. Junk*, 52 : 23.

*Hovatoma Wrighti* : LAMEERE, 1919, *Gen. Ins. Wytzman*, 172 : 44.

*Hovatoma wrighti* : DUFFY, 1957, *Monogr. immat. Stages afr. timber beetles* : 56.

#### TYPES EXAMINÉS :

a) *wrighti*. L'holotype est un mâle de 59 mm de longueur portant les étiquettes suivantes : « Holotype », « Seychelles, 7014 », « *Macrotoma Wrightii*, (type), C. Waterh. »

b) *dejeani*. L'holotype est une femelle de 54 mm de longueur, à antenne gauche mutilée à partir du deuxième article, tibia postérieur droit et tarse antérieur gauche manquants, portant les étiquettes suivantes : « Holotype », « Types », « Bowr. Chevr. 63-47 », « *Macrotoma ferricollis mihi h. Java* », *Macrotoma Dejeanii* ♀ (Type), Waterh. ». Nous désignons cet exemplaire comme *ALLOTYPE* ♀.

RÉPARTITION GÉOGRAPHIQUE : Iles Séchelles (B.M.).

#### GENRE ZOUBLAX THOMSON

*Zooblast* THOMSON, 1877, *Rev. Mag. Zool.*, (3), 5 : 274; espèce-type du genre : *Zooblast elateroides* THOMSON [genre monospécifique].

*Macrotoma* : LAMEERE, 1903, *Mém. Soc. ent. Belg.*, 11 : 99-100 [*pro parte*].

*Zooblast* : GAHAN, 1906, *Fauna Brit. India*, Col. 1, (*Ceram.*) : 38.

*Macrotoma* subgen. *Zooblast* : LAMEERE, 1912, *Mém. Soc. ent. Belg.*, 21 : 144, 145 (Révision, p. 1008, 1009).

*Macrotoma* subgen. *Zooblast* : LAMEERE, 1919, *Gen. Ins. Wytzman*, 172 : 47.

*Macrotoma* subgen. *Zooblast* : GRESSITT, 1951, *Longicornia*, 2 : 10.

*Macrotoma* subgen. *Zooblast* : GILMOUR, 1956, *Longicornia*, 3 : 46 et 95.

Tête relativement petite, très fortement inclinée, les tubercules antennifères particulièrement saillants et rapprochés, ménageant un profond sillon se terminant dans l'espace interoculaire par une forte dépression, cet espace égal à environ la moitié de la largeur du lobe supérieur des yeux. Antennes atteignant l'extrémité du corps (mâles) ou le cinquième apical (femelles); troisième article des mâles légèrement arqué, une fois un tiers plus long que le pronotum, environ trois fois plus long que le quatrième, aplati et canaliculé en dessus et en dessous, légèrement rétréci à l'apex, fortement scabre à épineux; les articles suivants brusquement plus grêles; troisième article des femelles droit, aussi grêle que les suivants, plat en dessus, légèrement canaliculé en dessous, de mêmes proportions que chez les mâles.

Pronotum du type « gonflé » chez les mâles, fortement transverse, fortement élargi en arrière, entièrement couvert par la double ponctuation, les côtés brusquement déclives, le disque avec la dépression prébasale profonde, linéaire, se prolongeant chez certains exemplaires par un fin sillon superficiel luisant atteignant le bord antérieur; disque avec deux fossettes cicatricielles antémédianes; angles postérieurs larges et fortement saillants, sans épine particulière; carène latérale régulièrement et finement denticulée; bords collaire et basilaire très étroitement rebordés. Pronotum des femelles trapézoïdal, très grossièrement ponctué-fovéolé, les angles postérieurs prolongés par une épine. Épisternes métathoraciques trois à quatre fois plus longs que larges, à bords subparallèles.

Élytres très convexes en avant, plans en arrière, avec la région comprise entre la première côte visible et la suture surélevée, surtout en avant où elle surplombe fortement le scutellum, en particulier chez les mâles; deux côtes discales faiblement mar-

quées; apex largement arrondis avec l'angle sutural finement denté; région suturale élevée à sculpture extrêmement forte; région basale avec une granulation dentiforme luisante, le reste de la surface finement granulée. Pattes relativement fines, les antérieures très longues et arquées chez les mâles où elles sont entièrement scabres, les tibias grêles, subparallèles, arqués ou sinués; fémurs moyens et postérieurs avec de faibles denticules spiniformes; tarses à premier article grêle, près de quatre fois plus long que large à l'apex, deux fois plus long que le deuxième; articles I et II des tarses antérieurs du mâle excavés sur la marge interne ainsi que le lobe interne du III; celui-ci fortement échancré, à lobes très larges.

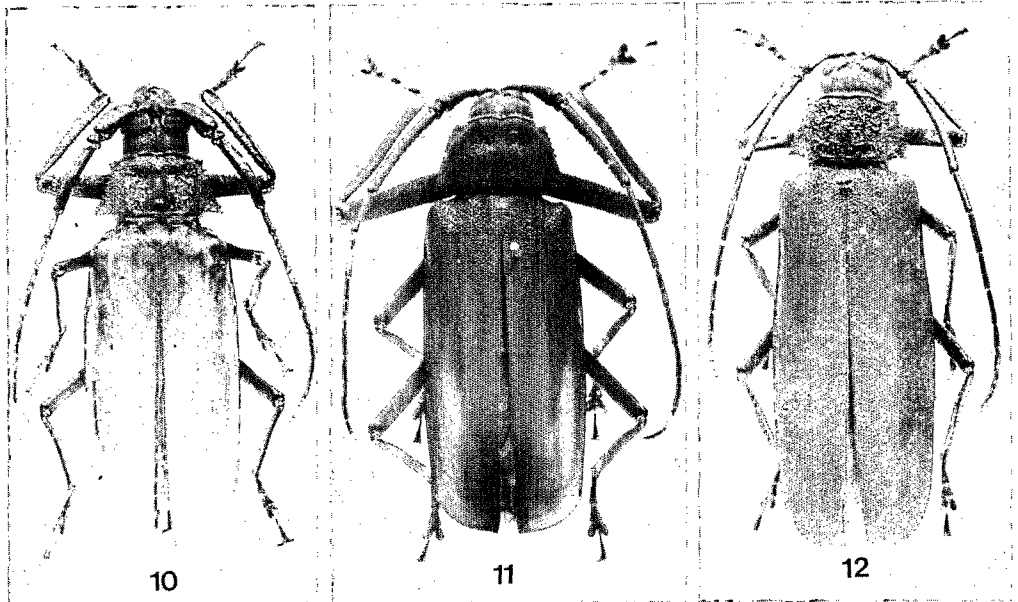


FIG. 10, *Bandar pascoei pascoei* (LANSBERGE), mâle. — 11, *Zooblax elateroides* THOMSON, mâle. — 12, *Armiger hudepohli*, n. sp., femelle allotype.

Pénis relativement court, le lobe supérieur très profondément échancré entre deux pointes étroites, les apophyses basales un peu moins de deux fois plus longues que le corps du pénis; lobe inférieur longuement digité. Lobes apicaux du tegmen larges, très courts, subcontigus (fig. 7 à 9).

RÉPARTITION GÉOGRAPHIQUE : Deux espèces.

#### 1. *Zooblax elateroides* THOMSON

*Zooblax elateroides* THOMSON, 1877, *Rev. Mag. Zool.*, (3), 5 : 274; syntypes ♂ et ♀ : îles Andaman (♂ au Muséum de Paris, ♀ disparue).

*Macrotoma elateroides* : LAMEERE, 1903, *Mém. Soc. ent. Belg.*, 11 : 171 et 200 (Révision, p. 365-374).

*Macrotoma (Zooblax) elateroides* : LAMEERE, 1912, *Mém. Soc. ent. Belg.*, 21 : 144 et 145 (Révision, p. 1003 et 1009).

*Zooblax elateroides* : GAHAN, 1906, *Fauna Brit. India*, Col. 1 (*Ceramby.*) : 38.

*Macrotoma (Zooblax) elateroides* : LAMEERE, 1919, *Gen. Ins. Wytzman*, 172 : 47.

#### TYPES EXAMINÉS ET DÉSIGNÉS :

Parmi les deux syntypes ♂ appartenant au Muséum de Paris, nous désignons comme *LECTOTYPE* un exemplaire de 31 mm de longueur, portant les étiquettes suivantes : « Type », « ex Musaeo James Thomson », « Ch. J. Gahan Vidit, 1902 ». « *Elateroides* Th. Type T.C., 26, I. Andaman. », « *Zooblax* Th. T.C. 26 ». — Un *PARALECTOTYPE* ♂ de 41 mm de longueur.

Le syntype ♀ cité par THOMSON n'ayant pas été retrouvé, nous désignons comme *NÉALLOTYPÉ* ♀ un exemplaire du Muséum de Paris mesurant 50 mm de longueur et portant les étiquettes suivantes : « Muséum Paris, I. Andaman, Deyrolle 1877 », « *Macrotoma elateroides*, A. Lameere vid., 1914 ».

Figures 2 et 7 à 9.

RÉPARTITION GÉOGRAPHIQUE : Iles Andaman et Nicobar.

## 2. *Zooblaæ* (?) *celebensis* (LANSBERGE)

*Prinobius celebensis* LANSBERGE, 1884, *Notes Leyd. Mus.*, 6 : 145; holotype ♀ : Menado (Muséum de Paris).

*Macrotoma luzonum* ? : LAMEERE, 1903, *Mém. Soc. ent. Belg.*, 11 : 176 (Révision, p. 370).

*Macrotoma* (*Zooblaæ*) *luzonum* : LAMEERE, 1913, *Col. Cat Junk*, 52 : 29 [*pro parte*].

*Macrotoma* (*Zooblaæ*) *luzonum* : LAMEERE, 1919, *Gen. Ins. Wytsman*, 172 : 51 [*pro parte*].

### TYPE EXAMINÉ :

L'holotype unique est une femelle de 60 mm de longueur (sans la tête), à antenne droite mutilée à partir du huitième article et portant les étiquettes suivantes : « Celebes S., Menado », « *Celebensis* Lansbg », « Type », « Ex-Musaeo Van Lansberge », « Muséum Paris, 1952, Coll. R. Oberthür ».

Cet exemplaire est remarquable par la zone suturale surélevée, à sculpture nettement différente du reste de l'élytre, caractères pour lesquels nous rattachons cette espèce au genre *Zooblaæ*.

Néanmoins, il diffère de l'espèce type du genre par le troisième article des antennes deux fois plus long que le pronotum. Ces proportions particulièrement remarquables pour une femelle expliquent pourquoi LAMEERE avait placé cette espèce en synonymie de *luzonum*.

RÉPARTITION GÉOGRAPHIQUE : Célèbes, Menado.

## GENRE ARMIGER VOET

*Armiger* VOET, 1778, *Cat. syst. Col.*, 2 : 1; espèce-type du genre *A. grassator* VOET (présente désignation) (1).

Tête assez petite, fortement inclinée en avant. Antennes au moins aussi longues que le corps chez les mâles, dépassant le milieu chez les femelles; article III dépassant le niveau des épaules en arrière (mâles) ou atteignant au plus les épaules (femelles), granuleux à faiblement épineux en dessous, arrondi à son bord interne, aplati au bord externe portant une petite plage porifère apicale; articles IV et suivants, à peine plus étroits que le III, plus ou moins fortement dentés, avec une plage porifère occupant toute la moitié rostrale, sur toute la longueur de l'article (mâles); dents apicales plus réduites chez les femelles, seulement un sillon porifère sur le III, le IV et le V, puis une plage normale.

Pronotum à peu près semblable dans les deux sexes, seulement un peu plus rétréci en avant chez les mâles, à surface grossièrement ponctuée, avec deux faibles dépressions antémédianes, représentant les « cicatrices » classiques du groupe, et aussi deux faibles dépressions postérieures, rappelant les *Hovotoma*. Côtés droits, portant quelques faibles épines, mais les angles postérieurs fortement saillants et rejetés vers l'arrière. Épisternes métathoraciques larges, deux à trois fois plus longs que larges au milieu.

Élytres entièrement et finement granuleux, avec quatre côtes peu saillantes, mais bien nettes. Pattes moyennes, seuls les fémurs dentés en dessous; tibias antérieurs scabres,

(1) Après sa description du genre, VOET cite onze espèces; dix de celles-ci ayant été réparties ultérieurement dans des genres divers, nous désignons donc la onzième, *grassator*, comme espèce-type du genre.

surtout chez les mâles. Tarses postérieurs assez larges, à articles I et II épineux à l'apex de chaque côté, le premier article un peu plus court que les deux suivants ensemble, une fois et demie plus long que le deuxième.

Abdomen subglabre.

RÉPARTITION GÉOGRAPHIQUE : Iles de la Sonde, Philippines. Trois espèces.

#### TABEAU DES ESPÈCES

- |   |                                 |
|---|---------------------------------|
| 1. Corps au moins partiellement rougeâtre.....  | 2                               |
| — Corps uniformément noirâtre.....  | 3. <i>A. hudepohli</i> , n. sp. |
| 2. Corps entièrement rougeâtre y compris les élytres.....   | 1. <i>A. grassator</i> VOET     |
| — Tête et pronotum rougeâtres; élytres testacés avec la base et les bords suturaux<br>et latéraux rougeâtres..... | 2. <i>A. lansbergei</i> (LAM.)  |

#### 1. *Armiger grassator* VOET

*Armiger grassator* VOET, 1778, Cat. syst. Col., 2 : 3, pl. 3, fig. 7; type ♂ : Indes orientales (type disparu).

*Macrotoma Ritsemai* LAMEERE, 1903, *Mem. Soc. ent. Belg.*, 11 : 173 et 200 (Révision, p. 367 et 394); holotype ♀ : Ouest Sumatra (Musée de Leyde) [NOUVELLE SYNONYMIE].

*Hovatoma castanea* LAMEERE, 1913 (*nec* OLIVIER, 1795), Col. Cat. Junk, 52 : 23 [*pro parte*, NOUVELLE SYNONYMIE].

*Macrotoma (Zooblaæ) Ritsemai* : LAMEERE, 1913, Col. Cat. Junk, 52 : 29.

*Macrotoma (Zooblaæ) Ritsemai* : LAMEERE, 1919, Gen. Ins. Wytsman, 172 : 51.

#### TYPES EXAMINÉS ET DÉSIGNÉS :

a) *grassator*. Nous désignons comme *NÉOTYPE* la figure donnée par VOET à l'appui de sa description (pl. 3, fig. 7).

b) *ritsemai*. L'holotype est une femelle de 40 mm de longueur, aux tarses antérieur droit et postérieur gauche dépourvus d'onychium, et portant les étiquettes suivantes : « a. q., v. Bemmelen, Deli », « *Macrotoma Ritsemae* Lmr, ♀, Type ». Nous désignons cet exemplaire comme *ALLOTYPE* ♀ de *grassator*.

RÉPARTITION GÉOGRAPHIQUE : Ouest Sumatra : Deli (et non Delhi comme l'a écrit LAMEERE !). — Bornéo : Samarinda.

#### 2. *Armiger lansbergei* (LAMEERE)

*Macrotoma Lansbergei* LAMEERE, 1903, *Mém. Soc. ent. Belg.*, 11 : 130 et 194 (Révision p. 384-388) syntypes ♂ et ♀ de Bornéo (British Museum et Musée de Berlin).

*Macrotoma (Bandar) Lansbergei* : LAMEERE, 1912, *Mém. Soc. ent. Belg.*, 21 : 144 et 145 (Révision p. 1008 et 1009).

*Macrotoma (Bandar) Lansbergei* : LAMEERE, 1913, Col. Cat. Junk, 52 : 29.

*Macrotoma (Bandar) Lansbergei* : Lameere, 1919, Gen. Ins. Wytsman, 172 : 52.

#### TYPES EXAMINÉS ET DÉSIGNÉS :

a) Nous désignons comme *LECTOTYPE* ♂ un exemplaire appartenant au British Museum, mesurant 28 mm de longueur et portant les étiquettes suivantes : « Syntype », « Sandakan », G. V. Creagh, 96-197 », « *Macrotoma Lansbergei* Type Lameere », « *Macrotoma lansbergei* Type Lameere ».

N'ayant pu obtenir communication du syntype ♀ du Musée de Berlin, nous nous trouvons dans l'impossibilité de désigner le lectotype ♀.

RÉPARTITION GÉOGRAPHIQUE : Bornéo.

### 3. *Armiger hudepohli*, n. sp.

#### TYPES DÉSIGNÉS :

Nous désignons comme *HOLOTYPE* un exemplaire mâle de 45 mm de longueur, à antenne droite mutilée à partir du quatrième article et abdomen endommagé à l'apex, portant les étiquettes suivantes : « Mindanao, Philippines », « Muséum Paris, 1952, Coll. R. Oberthür ».

Nous désignons comme *ALLOTYPE* un exemplaire femelle de 55 mm de longueur, portant les étiquettes suivantes : « Philippines, Mindanao, V-77 », « Muséum Paris, ex. coll. K.E. Hudepohl ».

Un paratype mâle dans la collection Hudepohl.

Longueur : 37-55 mm. — Figure 12.

Entièrement noirâtre, la poitrine et les bords antérieur et postérieur du pronotum avec une pubescence jaunâtre.

Tête avec une forte dépression entre les antennes et les yeux. Espace interoculaire étroit, nettement moins large que le lobe supérieur des yeux. Antennes atteignant l'apex des élytres (mâle) ou seulement le niveau du tiers apical (femelle). Article III une fois et demie plus long que le pronotum dans les deux sexes, large à la base et s'étrécissant progressivement vers l'apex chez le mâle, plus étroit et à côtés subparallèles sur toute sa longueur chez la femelle.

Pronotum une fois un tiers (mâle) à une fois et demie (femelle) plus large que long. Épisternes métathoraciques deux fois et demie plus longs que larges au milieu.

Élytres environ deux fois et demie (mâle) ou deux fois trois quarts (femelle) plus longs que larges ensemble aux épaules.

RÉPARTITION GÉOGRAPHIQUE : Iles Philippines, Mindanao.

### GENRE CHALYBOPHYSIS, NOV.

Espèce-type du genre : *Macrotoma aeneipennis* WATERHOUSE.

Front vertical. Lobe supérieur des yeux étroits. Espace interoculaire supérieur deux fois plus large que le lobe supérieur de l'œil. Antennes du mâle un peu plus longues que le corps; article III large, à côtés subparallèles, fortement déprimé, dépassant la base du pronotum, scabre en dessous; article IV et suivants plus étroits; aires porifères apparaissant à l'extrême apex du quatrième article en dessus, occupant la totalité du bord rostral à partir de l'article IX; antennes de la femelle atteignant le niveau du tiers apical des élytres, l'article III n'atteignant pas la base du pronotum.

Pronotum du mâle renflé, presque aussi long que large, très finement et densément ponctué avec les cicatrices antérieures triangulaires et la fossette médiane prébasale en « fer de lance » étroit; côtés en ligne brisée; angles postérieurs terminés par une épine forte et courte, semi-dressée. Pronotum de la femelle très luisant, avec des points très clairsemés et une faible dépression longitudinale médiane un peu plus marquée en arrière; surface vaguement bosselée. Épisternes métathoraciques du mâle étroits, près de 3 fois plus longs que larges.

Élytres métalliques finement ponctués, réticulés, avec une forte gibbosité juxta-scutellaire portant quelques granulés dentiformes; dépression préhumérale forte. Apex échanuré avec l'angle sutural denté et l'angle externe largement arrondi.

Pattes grêles, subglabres. Pattes antérieures du mâle scabres, pattes intermédiaires et postérieures avec quelques épines sous les fémurs, sur l'arête ventrale. Premier article des tarses postérieurs subégal aux deux suivants ensemble.

Corps du pénis très court, le lobe supérieur étroit à la base, fortement élargi à l'apex où il est très largement échanuré entre deux pointes aiguës. Apophyses basales larges, environ deux fois et demie plus longues que le corps du pénis. Lobe inférieur

longuement digité. Lobes apicaux du tegmen courts, fortement divergents, avec une aire sensorielle apicale bien délimitée.

RÉPARTITION GÉOGRAPHIQUE : Inde, une seule espèce.

### 1. *Chalybophysis aeneipennis* (WATERHOUSE)

*Macrotoma aeneipennis* WATERHOUSE, 1881, *Trans. ent. Soc. Lond.* : 428; holotype ♂ : Inde (British Museum).

*Prinobius aeneipennis* : GAHAN, 1890, *Ann. Mag. nat. Hist.*, (6), 5 : 50.

*Macrotoma aeneipennis* : LAMEERE, 1903, *Mém. Soc. ent. Belg.*, 11 : 170 et 200 (Révision, p. 364 et 394).

*Zooblasta aeneipennis* : GAHAN, 1906, *Fauna Brit. India*, Col. I, (*Ceram.*) : 39.

*Macrotoma (Zooblasta) aeneipennis* : LAMEERE, 1912, *Mém. Soc. ent. Belg.*, 21 : 144 et 145 (Révision, p. 1008 et 1009).

*Macrotoma (Zooblasta) aeneipennis* : LAMEERE, 1913, *Col. Cat. Junk*, 52 : 28.

*Macrotoma (Zooblasta) aeneipennis* : LAMEERE, 1919, *Gen. Ins. Wytsman*, 172 : 51.

#### TYPES EXAMINÉS ET DÉSIGNÉS :

a) L'holotype ♂ est un exemplaire de 32 mm de longueur, portant les étiquettes suivantes : « Holotype », « India, 81.29 », « *Macrotoma aeneipennis*, (Type), C. Waterh. ».

b) Nous désignons comme *ALLOTYPÉ* ♀ l'exemplaire décrit par GAHAN (1890); il mesure 55 mm de longueur; ses antennes sont mutilées à partir du quatrième article et le tarse antérieur droit est manquant; il porte les étiquettes suivantes : « Nilgiri Hills. G.F. Hampson. 94-89. », « *Macrotoma aeneipennis*, ♀, Waterh. ».

Figures 73 à 75.

RÉPARTITION GÉOGRAPHIQUE : Inde : Nilgiri Hills (B.M.); Madura (M.P.).

## GENRE ANOMOPHYSIS, NOV.

*Macrotoma* AUCT. [*pro parte*].

*Prinobius* LANSBERGE (*nec* MULSANT, 1842) [*pro parte*].

*Macrotoma* subgen. *Zooblasta* LAMEERE, 1912 (*nec* THOMSON, 1877) [*pro parte*].

Espèce-type du genre : *Prionus spinosus* FABRICIUS.

Tête petite, moins large que le pronotum en avant; front subvertical fortement déprimé, notamment entre les tubercules antennifères. Yeux assez grands, fortement échancrés; espace interoculaire rarement plus large que le lobe supérieur des yeux. Mandibules courtes, fortement arquées au bord externe; terebra peu développée, suivie d'une dent tronquée; mola anguleuse. Palpes très courts. Antennes le plus souvent plus courtes que le corps, même chez les mâles; article III aplati (femelles) à fortement canaliculé (mâles), généralement fortement scabre chez ces derniers avec des épines à la face inférieure, articles suivants fréquemment plus étroits.

Pronotum du type « gonflé » chez les mâles, à ponctuation sexuelle fine et dense avec deux cicatrices antémédianes subtriangulaires, base avec ou sans plage luisante; côtés avec une carène portant des dents ou épines plus ou moins développées et serrées. Pronotum des femelles trapézoïdal, faiblement convexe, à ponctuation variable selon les espèces. Épisternes métathoraciques de dimension moyenne (environ trois fois plus longs que larges au milieu).

Élytres subparallèles (mâles) ou légèrement élargis au niveau du tiers apical (femelles), à côtes plus ou moins distinctes. Surface ponctuée-vermiculée, les sommets des vermiculations formant des granulations brillantes; dans la région périscutellaire, ces granulations donnent des dents plus ou moins couchées formant une sorte de râpe; chez beaucoup d'espèces la vermiculation disparaît tandis que seule subsiste la granulation.

Corps du pénis court. Lobe supérieur à échancrure apicale forte ou moyenne. Apophyses basales deux fois à deux fois et demie plus longues que le corps du pénis. Lobe



inférieur plus ou moins longuement digité. Lobes apicaux du tegmen subtronqués à l'apex, plus ou moins écartés (fig. 13 à 63).

RÉPARTITION GÉOGRAPHIQUE : du Moyen-Orient à l'Asie du Sud-Est et au Nord de l'Australie.

TABLEAU DES ESPÈCES

1. Face dorsale des fémurs intermédiaires et postérieurs distinctement épineuse, sur un ou deux rangs.....	2
— Face dorsale des fémurs entièrement inerme.....	4
2. Élytres à courte pilosité dense, donnant un aspect pruineux. Article III des antennes du mâle 1,7 fois plus long que le pronotum (femelle inconnue) (Iles de la Sonde).....	4. <i>A. soembensis</i> , n. sp.
— Élytres subglabres, à courte pilosité très éparse, parfois nulle.....	3
3. Article III des antennes égal ou à peine plus long (1,1) que le pronotum (Inde).....	1. <i>A. inscripta</i> (WAT.)
— Article III des antennes 1,2 (♀) ou 1,8 à 2 (♂) fois plus long que le pronotum (Philippines).....	2. <i>A. absurda</i> (NEWM.)
4. Élytres à courte pilosité dense, donnant un aspect pruineux (Iles de la Sonde).....	3. <i>A. serricollis</i> (THOMS.)
— Élytres subglabres, à courte pilosité très éparse, parfois nulle.....	5
5. Troisième article des antennes des mâles 1,6 à 2 fois plus long que le pronotum, celui des femelles 1,25 à 1,6 fois.....	6
— Troisième article des antennes des mâles 1,4 à 1,4 fois plus long que le pronotum, celui des femelles sensiblement aussi long que le pronotum.....	11
6. Articles IV et suivants des antennes dentés à épineux à l'angle apical rostral.....	9
— Articles IV et suivants des antennes au plus anguleux à l'angle apical rostral.....	7
7. Espèces allongées, élytres deux fois deux tiers à deux fois trois quarts plus longs que larges ensemble aux épaules.....	8
— Espèce trapue, élytres deux fois un tiers plus longs que larges ensemble aux épaules.....	5. <i>A. malasiaca</i> , n. sp.
8. Pronotum du mâle avec une plage luisante et ponctuée contre la base. Pronotum de la femelle avec sur le disque une ponctuation grossière plus ou moins vermiculée.....	6. <i>A. spinosa</i> (F.)
— Pronotum du mâle avec seulement un fin liséré luisant contre la base. Pronotum de la femelle à disque presque lisse, ne portant que quelques gros points épars.....	7. <i>A. elongata</i> , n. sp.
9. Antennes des mâles atteignant ou dépassant l'apex du corps, leur article III dépassant largement la base des élytres et 1,75 à 2 fois plus long que le pronotum. Article III des antennes des femelles 1,6 fois plus long que le pronotum.....	10
— Antennes des mâles n'atteignant que le niveau du cinquième apical des élytres, leur article III atteignant seulement la base des élytres et 1,6 fois plus long que le pronotum. Article III des antennes de la femelle 1,3 fois plus long que le pronotum (Australie).....	18. <i>A. australis</i> , n. sp.
10. Moitié postérieure des élytres avec des vermiculations serrées surmontées de nombreux granules, donnant l'aspect d'une surface fortement râpeuse (Indonésie).....	16. <i>A. alfura</i> (LANSB.)
— Moitié postérieure des élytres ponctuée, les intervalles avec de fins granules épars (Philippines).....	14. <i>A. aegrota</i> (NEWM.)
11. Mâles.....	12
— Femelles.....	18
12. Base du pronotum avec une plage luisante.....	14
— Base du pronotum sans plage luisante.....	13
13. Espèce allongée (élytres deux fois trois quarts à trois fois plus longs que l'avant-corps). Article III des antennes 1,4 fois plus long que le pronotum (1. Christmas).....	17. <i>A. coxalis</i> (GAH.)
— Espèce trapue (élytres une fois un tiers plus longs que l'avant-corps). Article III des antennes 1,10 à 1,20 fois plus long que le pronotum (Moluques).....	15. <i>A. ceramensis</i> (LANSB.)

14. Article III des antennes égal ou de peu plus long (1,1 à 1,3 fois) que le pronotum..... 15  
 — Article III des antennes 1,4 fois plus long que le pronotum (Inde, Arabie)....  
 ..... 8. *A. ellioti* (WAT.)
15. Plages luisantes du pronotum très développées, celles de la zone basilaire unies  
 aux antérieures sur la ligne médiane et latéralement (Indochine).... 9. *A. hainana* (Gress.)  
 — Plages luisantes du pronotum faiblement développées..... 16
16. Cicatrices antémédianes luisantes du pronotum planes ou légèrement saillantes ..... 17  
 — Cicatrices antémédianes du pronotum en fossettes profondes (Thaïlande)...  
 ..... 10. *A. modesta*, n. sp.
17. Ponctuation foncière du pronotum fine, serrée, uniforme et peu profonde...  
 ..... 11. *A. plagiata* (WAT.)  
 — Ponctuation foncière du pronotum forte, irrégulière, assez profonde... 12. *A. confusa*, n. sp.
18. Article III des antennes aussi long ou un peu plus long que le pronotum..... 19  
 — Article III des antennes nettement plus court (0,8) que le pronotum.....  
 ..... 13. *A. bouvieri* (LAM.)
19. Article III des antennes grêle, 1,3 fois plus long que le pronotum (I. Christmas)  
 ..... 17. *A. coxalis* (GAHAN.)  
 — Article III des antennes plus épais, au plus 1,15 fois plus long que le pronotum..... 20
20. Milieu de la marge collaire du pronotum avec une forte ponctuation fovéolée  
 contiguë..... 21  
 — Milieu de la marge collaire du pronotum avec une ponctuation moyenne,  
 irrégulièrement espacée ..... 22
21. Article III des antennes 1,15 fois plus long que le pronotum..... 8. *A. ellioti* (WAT.)  
 — Article III des antennes pas plus long que le pronotum..... 12. *A. confusa*, n. sp.
22. Élytres mats ou faiblement luisants. Côtes peu saillantes..... 11. *A. plagiata* (WAT.)  
 — Élytres luisants, côtes nettement saillantes..... 9. *A. hainana* (Gress.)

NOTA : Dans le tableau précédent ne figurent pas le mâle de *A. bouvieri*, les femelles de *A. ceramensis* et *A. modesta* qui ne sont pas connus, ni *A. katoi* (Gressitt) dont nous n'avons pu examiner le type (voir p. 389).

### 1. *Anomophysis inscripta* (WATERHOUSE)

*Macrotoma lugubris* DEJEAN, 1837, Catal., 3<sup>e</sup> éd. : 34 [nom. nud.].

*Macrotoma inscripta* WATERHOUSE, 1884, *Ann. Mag. nat. Hist.*, (5), 14 : 380; holotype ♂ : « Indes orientales » (British Museum).

*Macrotoma crenata* LAMEERE, 1903 (nec FABRICIUS, 1801), *Mém. Soc. ent. Belg.*, 11 : 162 (révision, p. 356) [pro parte].

*Macrotoma crenata* GAHAN, 1906 (nec FABRICIUS, 1801), *Fauna Brit. India...* Col. 1 (Ceram.) : 36, fig. 13 [pro parte].

*Macrotoma* (*Zoobla*) *crenata* : LAMEERE, 1913 (nec FABRICIUS, 1801), *Col. Cat. Junk*, 52 : 28 [pro parte].

*Macrotoma* (*Zoobla*) *crenata* : LAMEERE, 1919 (nec FABRICIUS, 1801), *Gen. Ins. Wytzman*, 172 : 50 [pro parte].

*Macrotoma* (*Zoobla*) *crenata* AUCT. (nec FABRICIUS, 1801) [pro parte].

#### TYPES EXAMINÉS ET DÉSIGNÉS :

L'holotype ♂ est un exemplaire de 46 mm de longueur, portant les étiquettes suivantes : « Holotype », « 48 22, E. Ind », « *Macrotoma inscripta* (Type) Waterh. ».

Nous désignons comme *ALLOTYPE* ♀ un exemplaire appartenant au Muséum de Paris, mesurant 57 mm de longueur et portant les étiquettes suivantes : « Chota Nagpore, Nowatoli, R.P. Cardon, v.vi.1896 », « Muséum Paris, 1952, coll. R. Oberthür ».

Longueur : 32-65 mm. — Figures 16 à 18.

*Femelle* : Antennes dépassant légèrement le niveau du milieu des élytres, à article III à peu près aussi long que le pronotum; celui-ci luisant, à ponctuation très irrégulière, assez forte en avant et sur la base, fovéolée latéralement, moins grossière

et plus éparses sur le milieu du disque. Angles postérieurs du pronotum étirés en une longue épine; marges latérales avec des épines longues et relativement peu nombreuses.

RÉPARTITION GÉOGRAPHIQUE (exemplaires examinés) : Inde : Kumaon, W. Almora (*H. G. Champion*, B.M.); Bombay (*Dr Leitter*, M.P.); *idem* (Musée de Leyde); Belgaum (B.M., M.P.); Bengale, Tetara (I.S.N.B.); Calcutta (B.M.); Chota Nagpore (*R. P. Cardon*, M.P.).

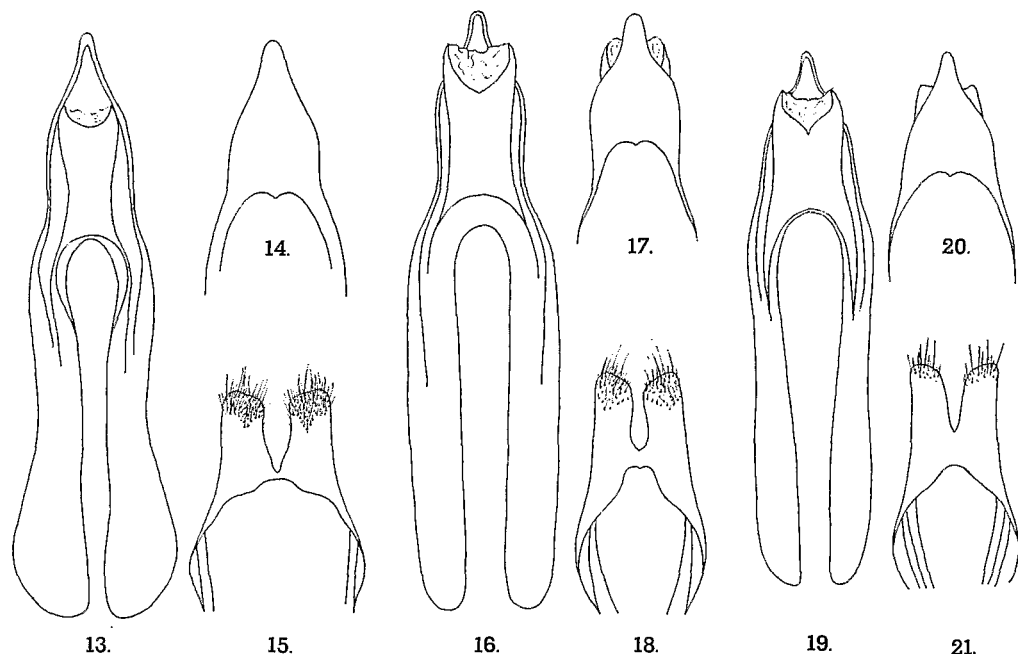


FIG. 13 à 21, pénis (face dorsale et extrémité de la face ventrale) et tegmen (extrémité de la face dorsale). — 13 à 15, *Anomophysis serricollis* (THOMSON). — 16 à 18, *A. inscripta* (WATERHOUSE). — 19 à 21, *A. absurda* (NEWMAN).

OBSERVATION : Après sa description, le *Prionus crenatus* de FABRICIUS a été rangé parmi les *Macrotoma* et cité par WATERHOUSE (*Ann. Mag. nat. Hist.*, (5), 14, 1884 : 382) qui, sans voir le type, l'a interprété à partir d'une étiquette de CHEVROLAT « Pri. Crenatus » portée par un exemplaire mâle de la collection Dejean que ce dernier auteur avait nommé *Macrotoma lugubris* sans le décrire (*nom. nud.* !). LAMEERE (1903) a adopté sans discussion l'opinion de WATERHOUSE et traité sous le nom de *crenata* des Insectes correspondant à l'exemplaire de DEJEAN dont il a mis en synonymie le *Macrotoma inscripta* de WATERHOUSE et provenant de Ceylan, de l'Inde et de Birmanie. Ultérieurement de nombreux auteurs ont cité, toujours sous le nom de *crenata* des captures en provenance des mêmes régions mais aussi d'Afghanistan, du Népal et du Laos.

Or, à notre grande surprise, l'examen des types de FABRICIUS nous a permis de montrer qu'il s'agissait en réalité... d'*Ergates faber* LINNÉ (cf. R. M. QUENTIN & A. VILLIERS, 1979, *L'Entom.*, 35 (4-5) : 210).

En fait, si parmi les exemplaires cités sous le nom de *crenata*, certains sont bien des *inscripta* WATERHOUSE, d'autres appartiennent à d'autres espèces : *confusa*, n. sp., *elliotti* WATERHOUSE, *spinosa* FABRICIUS...

## 2. *Anomophysis absurda* (NEWMAN)

*Macrotoma absurda* NEWMAN, 1842, *Entom.* : 248; holotype ♂ : Philippines (British Museum).  
*Macrotoma absurda* : WHITE, 1853, *Cat. Col. Brit. Mus.*, 7 : 36.

*Macrotoma absurda* : LACORDAIRE, 1869, Gen. Col., 8 : 98.  
*Macrotoma absurda* : WATERHOUSE, 1884, *Ann. Mag. nat. Hist.*, (5), 14 : 383.  
*Macrotoma absurda* : LAMEERE, 1903, *Mém. Soc. ent. Belg.*, 11 : 168 et 200 (Révision, p. 362 et 394).  
*Macrotoma (Zooblaæ) absurda* : LAMEERE, 1913, Col. Cat. Junk, 52 : 28.  
*Macrotoma (Zooblaæ) absurda* : LAMEERE, 1919, Gen. Ins. Wytzman, 172 : 51.

TYPES EXAMINÉS ET DÉSIGNÉS :

L'holotype ♂ est un exemplaire de 29 mm de longueur, à antenne droite mutilée à partir du huitième article et portant les étiquettes suivantes : « Holotype », « Type. », « Phil Isla, 12 22 », *Macrotoma absurdum*, Newman, Entomol 247 ».

Nous désignons comme *ALLOTYPÉ* ♀ un exemplaire de 38 mm de longueur, portant les étiquettes suivantes : « Philipps, Semper », « Muséum Paris, coll. H. W. Bates, 1952 ».

Figures 19 à 21.

La femelle a des antennes dépassant largement le niveau du milieu des élytres; article III aussi long que le pronotum. Celui-ci à disque plan, subluisant, pratiquement imponctué.

RÉPARTITION GÉOGRAPHIQUE : Iles Philippines, sans précision (*Semper*, M. P.; *Eydoux*, M. P.); Nord Luzon (*Semper*, M. P.; *Whitehead*, M. P.); Manille (*Barot*, M. P., *Cuming*, B. M.); Luzon (*Marche*, M. P.); Luzon : Los Banos (G. A. S.); Mt Makiling, Laguna (*F. C. Hadden*, G. A. S.).

### 3. *Anomophysis serricollis* (THOMSON)

*Macrotoma serricollis* THOMSON, 1877, *Rev. Mag. Zool.*, (3), 5 : 272; holotype ♂ Java (Muséum de Paris).  
*Prinobius vestitus* LANSBERGE, 1884, *Notes Leyd. Mus.*, 6 : 147; 7 syntypes ♂ et ♀ : Sumbawa (Muséum de Paris et British Museum). (*NOUVELLE SYNONYMIE*).  
*Prinobius alfura* LANSBERGE, 1884, *Notes Leyd. Mus.*, 6 : 146 [*pro parte* : exemplaires de Flores].  
*Macrotoma vestita* : LAMEERE, 1903, *Mém. Soc. ent. Belg.*, 11 : 179 et 201 (Révision, p. 373 et 395).  
*Macrotoma serricollis* : LAMEERE, 1903, *Mém. Soc. ent. Belg.*, 11 : 180 et 202 (Révision, p. 374 et 396).  
*Macrotoma (Zooblaæ) vestita* : LAMEERE, 1913, Col. Cat. Junk, 52 : 29.  
*Macrotoma (Zooblaæ) serricollis* : LAMEERE, 1913, Col. Cat. Junk, 52 : 29.  
*Macrotoma (Zooblaæ) vestita* : LAMEERE, 1919, Gen. Col. Wytzman, 172 : 51.  
*Macrotoma (Zooblaæ) serricollis* : LAMEERE, 1919, Gen. Col. Wytzman, 172 : 51.

TYPES EXAMINÉS ET DÉSIGNÉS :

a) *serricollis*. L'holotype ♂ est un exemplaire de 48 mm de longueur, portant les étiquettes suivantes : « Th. Type », « Ex Musaeo James Thomson », « Muséum Paris, 1952, coll. R. Oberthür », « *Serricollis* (Dej.) Th., Type, T. C. 24 ».

b) *vestita*. Parmi les 7 syntypes, nous désignons comme *LECTOTYPÉ* ♂ un exemplaire de 58 mm de longueur, appartenant au Muséum de Paris et portant les étiquettes suivantes : « Sumbawa, Collfs. », « *Vestitus* Lansb. », « Type », « Ex Musaeo Van Lansberge », « Muséum Paris, 1952, Coll. R. Oberthür ». Nous désignons comme *LECTOTYPÉ* ♀ un exemplaire de 38 mm de longueur appartenant au Muséum de Paris et portant les étiquettes suivantes : « Sumbawa, Collfs », « Type », « Ex Musaeo Van Lansberge », « Muséum Paris, 1952, Coll. R. Oberthür ». *PARALECTOTYPES* : 3 ♂ et 1 ♀ au Muséum de Paris, 1 ♂ au British Museum.

Figures 13 à 15 et 31.

Article III des antennes 1,3 à 1,4 fois (mâle) ou 1,15 fois (femelle) plus long que le pronotum.

RÉPARTITION GÉOGRAPHIQUE : Sumbawa (*Collfs*, M. P., B. M.); Soemba (M. P.); Flores (M. P.); Sud Flores (*Everett*, M. P.); W. Flores, Rana Mese (*Dr Bühler* et *Dr Sutter*, M. B.).

4. *Anomophysis soembensis*, n. sp.

TYPE DÉSIGNÉ :

Nous désignons comme *HOLOTYPE* ♂ un exemplaire de 70 mm de longueur portant les étiquettes suivantes : « Coll. R. I. Sc. N. B., Petites îles de la Sonde : Sumba, Waingapo », « *Zooblast vestita* Lansb. det Lameere, 1903 », « Sec. A. Lameere, Col. Cat. Junk. XXII, 52, 1913, p. 29, *Macrotoma (Zooblast) vestita* Lansb. ».

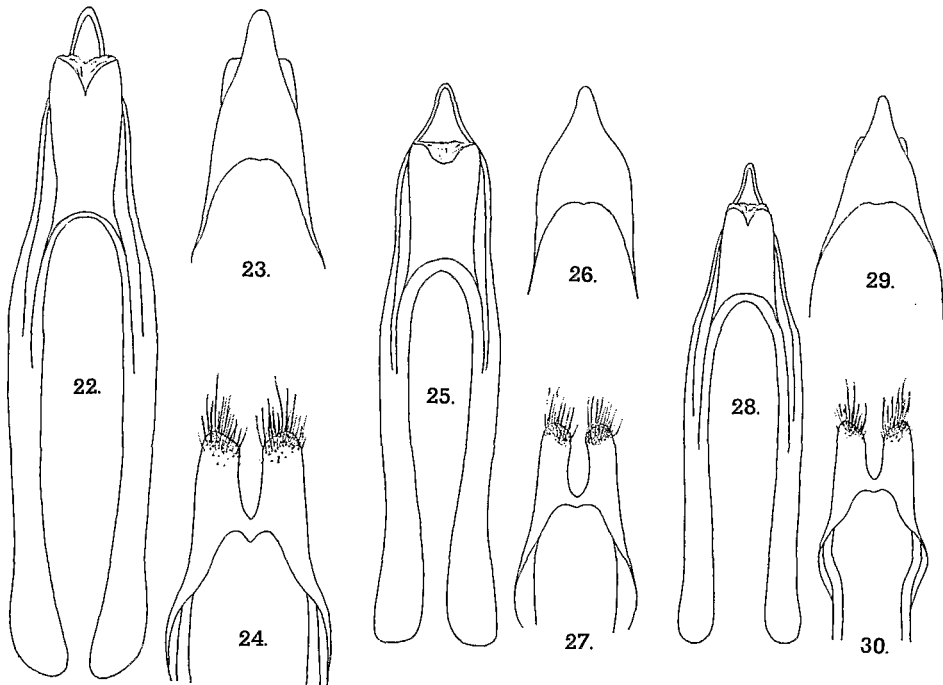


FIG. 22 à 30, pénis (face dorsale et extrémité de la face ventrale) et tegmen (extrémité de la face dorsale). — 22 à 24, *Anomophysis spinosa* (FABRICIUS). — 25 à 27, *A. elongata*, n. sp. — 28 à 30, *A. malasiaca*, n. sp.

Longueur : 70 mm.

Très voisin de *serricollis* THOMSON, comme lui avec une courte pilosité donnant un aspect pruineux. En diffère par le plus grand développement des épines sur les antennes et les pattes; des épines également présentes sur la face dorsale des fémurs. Troisième article des antennes 1,7 fois plus long que le pronotum (au plus 1,4 fois chez *serricollis*). Élytres 2,7 fois plus longs que larges ensemble à la base (2,3 fois chez *serricollis*).

RÉPARTITION GÉOGRAPHIQUE : Indonésie, île Sumba (= Soemba) : Waingapse (I. S. N. B.).

5. *Anomophysis malasiaca*, n. sp.

TYPES DÉSIGNÉS :

L'*HOLOTYPE* ♂ est un exemplaire de 48 mm de longueur portant les étiquettes suivantes : « CBY 49 », « Cameron Highlands, W. Malaysia, C. Chua leg. », « Muséum Paris ». L'*ALLOTYPE* ♀ mesure 43 mm de longueur et porte les mêmes étiquettes que le mâle.

Longueur : 35-48 mm. — Figures 28 à 30.

Espace interoculaire au moins égal à la largeur du lobe supérieur des yeux. Antennes atteignant à peine le niveau de l'apex des élytres (mâle) ou dépassant légèrement le milieu (femelle); brun noirâtre. Article III 1,85 fois (mâle) ou 1,25 fois (femelle) plus long que le pronotum.

Pronotum du mâle fortement transverse, peu convexe, à ponctuation sexuelle fine, dense et uniformément répartie avec des plages luisantes très développées sur le disque et sur la base, cette dernière unie aux discales sur la ligne médiane; côtés avec quelques fortes dents en avant suivies en arrière d'une forte carène denticulée aboutissant à la courte dent des angles postérieurs. Pronotum de la femelle trapézoïdal, transverse, à disque assez luisant avec de très gros points irréguliers, la ponctuation un peu plus petite en avant et sur les côtés; angles postérieurs triangulaires, fortement saillants.

Élytres entièrement et très finement granulés, la granulation seulement un peu plus forte dans la région périscutellaire qui est légèrement luisante. Pattes antérieures du mâle proportionnellement très longues, avec le premier article des tarses antérieurs plus long que les deux suivants ensemble; premier article des tarses postérieurs aussi long que les deux suivants ensemble chez le mâle, à peine aussi long chez la femelle.

RÉPARTITION GÉOGRAPHIQUE : Malaysia, Cameron Highlands (*C. Chua*, holotype ♂, allotype ♀, M. P.). — Sumatra : Medan (paratype ♀, U. Z. M. B.). — Bornéo : Pontianak, 1900 (ex. coll. R. Oberthür, paratypes ♀, M. P.).

### 6. *Anomophysis spinosa* (FABRICIUS)

*Prionus spinosus* FABRICIUS, 1787, Mant. Ins., 1 : 130; type « Tranquebariae » (type disparu).

*Macrotoma spinosa* + *elliotti* + *difformis* : LAMEERE, 1903, *Mém. Soc. ent. Belg.* 11 : 162 et 199 (Révision, p. 359 et 393), [pro parte].

*Macrotoma spinosa* : GAHAN, 1906, Fauna Brit. India, Col. I, (*Ceramb.*) : 38, [pro parte].

*Macrotoma (Zooblaæ) spinosa* : LAMEERE, 1913, Col. Cat. Junk, 52 : 28, [pro parte].

*Macrotoma (Zooblaæ) spinosa* : LAMEERE, 1919, Gen. Ins. Wytzman, 172 : 50, [pro parte].

#### TYPE DÉSIGNÉ :

Nous désignons comme *NÉOTYPE* ♂ un exemplaire de 70 mm de longueur, appartenant au Musée de Genève et portant les étiquettes suivantes : « Indes South, Chassot, 5-1970 », « Néotype ♂ », « *Prionus spinosus* F. 1787, R. M. Quentin et A. Villiers det. 1979 ».

Figures 22 à 24.

Article III des antennes 1,8 fois (mâle) ou 1,33 fois (femelle) plus long que le pronotum.

RÉPARTITION GÉOGRAPHIQUE : Inde méridionale : Tranquebar (type de FABRICIUS); « South India », 5-1970 (*Chassot*, M. H. N. G., néotype); « India orient » (B. M.). — Sri Lanka : Kandy (*H. Rolle*, I. S. N. B.); *idem*, VI-1902 (*G. E. Bryant*, B. M.); *idem*, IV-1915 (*C. F. S. Baker*, B. M.).

OBSERVATION : dans sa révision, LAMEERE a indiqué que le type de FABRICIUS était une femelle sans donner aucune justification de son assertion. Or la diagnose originale ne fait aucunement mention de sexe ou de dimensions.

C'est essentiellement d'après la localisation et les caractères de coloration que nous avons redéfini l'espèce en désignant un néotype.

Les « *Macrotoma* » *elliotti* et *difformis* constituent une espèce distincte (cf. p. 381).

### 7. *Anomophysis elongata*, n. sp.

#### TYPES DÉSIGNÉS :

*HOLOTYPE* ♂ de 50 mm de longueur, appartenant au Musée de Bâle et portant les étiquettes suivantes : « Annam, 1912 », « Indo Chine, coll. Dussault », « *Macrotoma spinosa* F. », « *Macrotoma (Zooblaæ) spinosa* ? Dr. E. Franz det. 1952 ».

*ALLOTYPE* ♀ de 57 mm de longueur, appartenant au Muséum de Paris, portant les étiquettes suivantes : « Muséum Paris, Cochinchine, Cap St Jacques, Coll. A. Bonhoure, 1909 », « février ».

PARATYPES : 1 ♀ du Cambodge et 1 ♀ d' « Indochine ».

Longueur : 47-57 mm. — Figures 25 à 27.

Tête, pronotum et scutellum brun-rouge foncé; antennes et pattes un peu plus claires; élytres brun-jaune avec la base plus ou moins rembrunie de même que le pourtour de chaque étui.

Espace interoculaire supérieur au plus égal à la largeur du lobe supérieur des yeux. Antennes dépassant légèrement l'extrémité des élytres (mâle) ou atteignant le niveau du tiers apical (femelle); article III droit 1,6 fois (mâle) ou 1,25 fois (femelle) plus long que le pronotum.

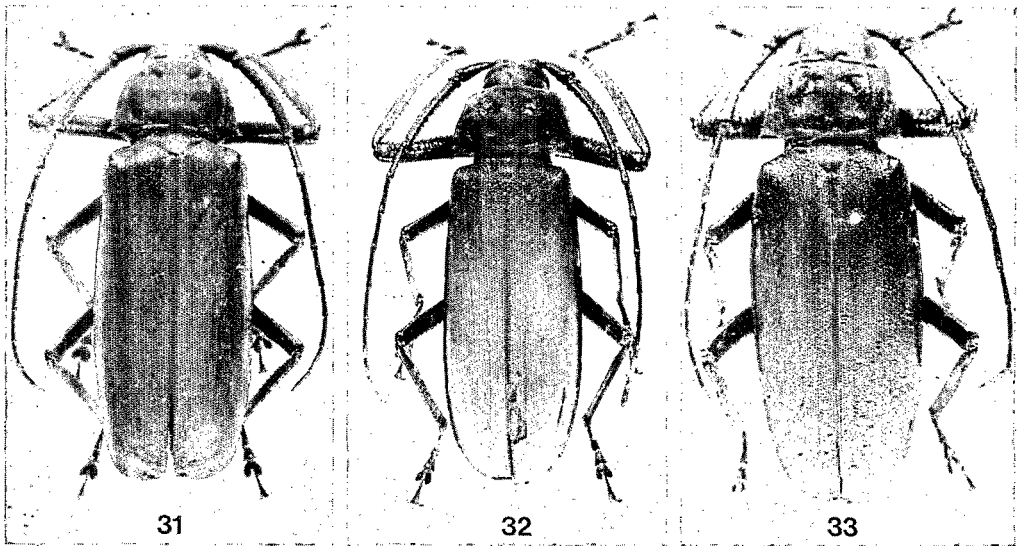


FIG. 31, *Anomophysis serricollis* (THOMSON). — 32, *A. ellioti* (WATERHOUSE). — 33, *A. hainana* (GRESSITT).

Pronotum du mâle fortement convexe, à ponctuation sexuelle très fine et très serrée avec les cicatrices antémédianes légèrement déprimées, en triangle luisant et une étroite plage basale brillante, se prolongeant en avant, sur la ligne médiane, en une étroite dépression; côtés faiblement dentés, l'angle postérieur avec une dent épineuse oblique et relevée. Pronotum de la femelle fortement trapézoïdal, étroit en avant, avec le milieu du disque peu convexe, très luisant, avec quelques points épars, le bord antérieur et les côtés à ponctuation plus forte avec une tendance à la réticulation, côtés très fortement dentés-épineux, avec l'angle postérieur portant une forte épine parfois divisée.

Élytres uniformément granulés (mâle) ou granulés avec une faible vermiculation (femelle). Pattes longues et grêles, les tibias antérieurs du mâle arqués; premier article des tarsi postérieurs égal aux deux suivants ensemble.

RÉPARTITION GÉOGRAPHIQUE : Annam (M. B.). — Cochinchine : Cap Saint-Jacques (M. P.). — Cambodge : Kep-sur-Mer (M. P.). — « Indochine » (I. S. N. B.).

#### 8. *Anomophysis ellioti* (WATERHOUSE)

*Macrotoma Elliotti* WATERHOUSE, 1884, *Ann. Mag. nat. Hist.*, (5), 14 : 380; holotype ♂ : India (British Museum).

*Macrotoma difformis* NONFRIED, 1891, *Berl. ent. Zeitschr.*, 36 : 377; Type : Nilgiri Hills (Type disparu).

*Macrotoma spinosa* : LAMEERE, 1903, *Mém. Soc. ent. Belg.*, 11 : 162 et 199 (Révision, p. 359 et 393) [pro parte].

*Macrotoma spinosa* : GAHAN, 1906, *Fauna Brit. India*, Col. 1, (Ceram̄b.) : 38 [pro parte].

*Macrotoma (Zooblast) spinosa* : LAMEERE, 1913, *Col. Cat. Junk*, 52 : 28 [pro parte].

*Macrotoma (Zooblast) spinosa* : LAMEERE, 1919, *Gen. Ins. Wystman*, 172 : 50 [pro parte].

*Macrotoma (Zooblast) spinosa* GRESSITT & RONDON, 1970, *Pacif. Ins. Monogr.*, 24 : 13, fig. 2 h (exemplaires du Laos).

#### TYPES EXAMINÉS :

a) *elliotti*. L'holotype est un ♂ de 55 mm de longueur, à antenne gauche mutilée à partir du neuvième article et portant les étiquettes suivantes : « Holotype », « Presented by Walter Elliot Esq<sup>r</sup>. », « *Macrotoma Elliotti* (Type) Waterh. ». Nous désignons comme ALLOTYPE ♀, un exemplaire appartenant au Musée de Bruxelles, mesurant 50 mm de longueur et portant les étiquettes suivantes : « Coll. R. I. Sc. N. B., Inde, Madras, ex coll. Lameere », « Sec. A. Lameere, coll. Cat. Junk, XXII, 52, 1913, p. 29, *Macrotoma (Zooblast) spinosa* F. ».

b) *difformis*. Le type de NONFRIED, examiné par LAMEERE avant 1903, a aujourd'hui disparu.

Figures 32 et 61 à 63.

Très proche des précédents, de coloration élytrale plus sombre (brune), cette espèce présente une plage basale lisse au pronotum large comme chez *spinosa*, mais le troisième article des antennes est seulement 1,4 fois (mâle) ou 1,15 fois (femelle) plus long que le pronotum.

RÉPARTITION GÉOGRAPHIQUE : Laos : région centrale (*J. Rondon*, Bishop Museum). — Inde : Manipur (M. H. N. G.); Bengale, Barway (*R. P. Cardon*, I. S. N. B.); Sikkim, Tukvar (*Bingham*, B. M.); Bombay (M. P.); Madras (I. S. N. B.); Pondichéry, Coromandel, VIII-1901 (*M. Maindron*, M. P.); *idem*, IX-1963 (*Chassot*, M. H. N. G.); Nilgiri Hills; Trichinopoly, 1905 (*R. P. du Breuil*, I. S. N. B.); Monts Kodaikanal, v-1897 (*R. P. Castets*, M. P.). — Mascata (B. M.), un mâle et non une femelle comme l'a signalé LAMEERE (1903) par erreur.

#### 9. *Anomophysis hainana* (GRESSITT).

*Macrotoma (Zooblast) hainana* GRESSITT, 1940, *Philip. Journ. Sc.*, 71 : 18, pl. 1, fig. 2; holotype ♂ : Hainan (U. S. national Museum).

*Macrotoma vitalisi* BOPPE (*in litt.*).

#### TYPE EXAMINÉ :

Un paratype ♂ de 44 mm de longueur, appartenant à l'Académie des Sciences de Californie et portant les étiquettes suivantes : « Hainan Is. South China, vicinity of villages at foot of Lai-mo-Ling (Mt. Fange) Kiung-Shan Distr., May 25-28-1935, F. K. To », « Paratype, *Macrotoma hainana* J. L. Gressitt », « J. L. Gressitt collection », « 145 », « Collection of the California Academy of Sciences, San Francisco, Calif. ».

Figures 33 et 34 à 36.

Cette espèce est remarquable par ses élytres couverts de fines vermiculations dissocées, sa coloration brun très sombre; troisième article des antennes 1,25 fois (mâle) et 1,40 fois (femelle) plus long que le pronotum.

RÉPARTITION GÉOGRAPHIQUE : Chine : Hainan (*J. L. Gressitt*, C. A. S., U. S. nat. Mus., Lingnan nat. Hist. Mus.). — Tonkin : Dong Van, 10-v-1911 (*R. Vitalis de Salvaza*, M. P.); région de Hanoi (*R. Vitalis de Salvaza*, I. S. N. B.). — Annam : Djiring et Dalat (*H. Perrot*). — Laos : sans précision (*Mouhot*, M. P.); Vieng Vai, 12-v-1918 (*R. Vitalis de Salvaza*, M. P.); *idem*, 24-v-1918 (I. S. N. B.); Muong Kep, 10-v-1920 (*R. Vitalis de Salvaza*, I. S. N. B.). — Thaïlande : sans précision, VII-1960 (*Chassot*, M. H. N. G.).

OBSERVATION : Il est fort possible que cette espèce soit synonyme de *A. katoi* GRESSITT, 1938 (voir p. 389) de Taiwan.



10. *Anomophysis modesta*, n. sp.

TYPE DÉSIGNÉ :

*HOLOTYPE* ♂ de 29 mm de longueur, à antenne droite mutilée à partir du huitième article et portant les étiquettes suivantes : « Modesta H. Deyr. Siam », « ex. Musaeo Mniszech », « Muséum Paris, 1952, Coll. R. Oberthür ».

Longueur : 29 mm. — Figures 37 à 39.

Brun rougeâtre, les élytres légèrement plus clairs que l'avant-corps.

*Mâle* : espace interoculaire plus large que le lobe supérieur de l'œil. Antennes atteignant le niveau du quart apical des élytres, à troisième article 1,3 fois plus long que le pronotum.

Pronotum fortement convexe, à ponctuation sexuelle très fine, très serrée et très profonde, les cicatrices antémédianes en fossettes, la plage luisante basale étroite, côtés avec des dents courtes, mousses, l'angle postérieur peu saillant. Élytres deux fois et demie plus longs que l'avant-corps et qu'ils sont larges ensemble à la base; disque avec de fines granulations sur une vermiculation serrée. Pattes relativement courtes; premier article des tarses postérieurs subégal aux deux suivants ensemble.

*Femelle* : inconnue.

RÉPARTITION GÉOGRAPHIQUE : Thaïlande : sans précision (M. P., holotype).

11. *Anomophysis plagiata* (WATERHOUSE).

*Macrotoma plagiata* WATERHOUSE, 1884, *Ann. Mag. nat. Hist.*, (5), 14 : 381; syntypes : « N. India » (British Museum).

*Macrotoma plagiata* : LAMEERE, 1903, *Mém. Soc. ent. Belg.*, 11 : 167 et 199 (Révision, p. 361 et 393).

*Macrotoma vidua* LAMEERE, 1903, *Mém. Soc. ent. Belg.*, 11 : 167 et 200 (Révision, p. 361 et 394); holotype ♀ : Asie Centrale (British Museum). (NOUVELLE SYNONYMIE).

*Macrotoma plagiata* : GAHAN, 1906, *Fauna Brit. India*, Col. 1, (Ceram.) : 37.

*Macrotoma* (Zooblar) *plagiata* : LAMEERE, 1913, *Col. Cat. Junk*, 52 : 28.

*Macrotoma* (Zooblar) *vidua* : LAMEERE, 1913, *Col. Cat. Junk*, 52 : 28.

*Macrotoma fisheri* = *vidua* : LAMEERE, 1916, *Bull. Soc. ent. Fr.* : 257.

*Macrotoma* (Zooblar) *plagiata* : LAMEERE, 1919, *Gen. Ins. Wystman*, 172 : 51.

*Macrotoma* (Zooblar) *crenata* GRESSITT & RONDON, 1970 (*nec* FABRICIUS, 1801), *Pacif. Ins. Monogr.* 24 : 13 [*pro parte*].

TYPES EXAMINÉS ET DÉSIGNÉS :

a) *plagiata* : Nous désignons comme *LECTOTYPE* ♂ un des syntypes mesurant 44 mm de longueur et portant les étiquettes suivantes : « syntype », « N. India », « Bowring, 6347 \* », « *Macrotoma plagiata* (Type) Waterh. ».

b) *vidua* : L'holotype est une ♀ de 50 mm de longueur, à antenne droite mutilée à partir du huitième article et portant les étiquettes suivantes : « Holotype », « C. Asia, 9137 », « *Macrotoma vidua*. ♀. Type Lameere ». Nous le désignons comme *ALLOTYPE* de *plagiata* WATERHOUSE.

Figures 40 à 42.

RÉPARTITION GÉOGRAPHIQUE : LEOS : Centre et Nord-Ouest (*J. Rondon*, Bishop Museum); Sayabowei, 5-V-1966 (*J. Rondon*, M. H. N. G.). — Inde : sans précision (M. P.); « Nord de l'Inde » (B. M., M. P.); Nord Manipur (*W. Doherty*, M. P.); Darjeeling, 1855 (*Stevens*, M. P.); Darjeeling, Pedong, 1935 (M. P.); Chapra (*Mackenzie*, N. S. M.); Ranchi (I. S. N. B.); Surada (I. S. N. B.); Kulu, VI-1914 (*G. Babault*, M. P., I. S. N. B.); Simla (I. S. N. B.); *idem*, Solan, 1896 (M. P.). — Pakistan : Karachi (*T. R. Bell*, B. M.; *Ansan*, N. S. M.); Attok, district Peschawar, 10-VII-1965 (*Y. Domalain*, I. S. N. B.). — Afghanistan : Kaboul, 1926 (*A. Girard*, M. P.); *idem*, Sairobi, 5-VIII-1975 (*G. Ledoux*, M. P.); Darah-i-Nour, Nangahar, 8-VIII-1976 (*G. Ledoux*, M. P.).

12. *Anomophysis confusa*, n. sp.

*Macrotoma* (*Zooblast*) *crenata* Auct. (nec. FABRICIUS, 1801) [pro parte].

TYPES DÉSIGNÉS :

**HOLOTYPE** ♂ de 51 mm de longueur, appartenant au Musée de Genève et portant les étiquettes suivantes : « 578-75 », « Madras ».

**ALLOTYPE** ♀ de 60 mm de longueur, appartenant au Muséum de Paris et portant les étiquettes suivantes : « Madras », « ex Museo Fred Moore, acq. 1891 », « Museum Paris, 1952, coll. R. Oberthür ».

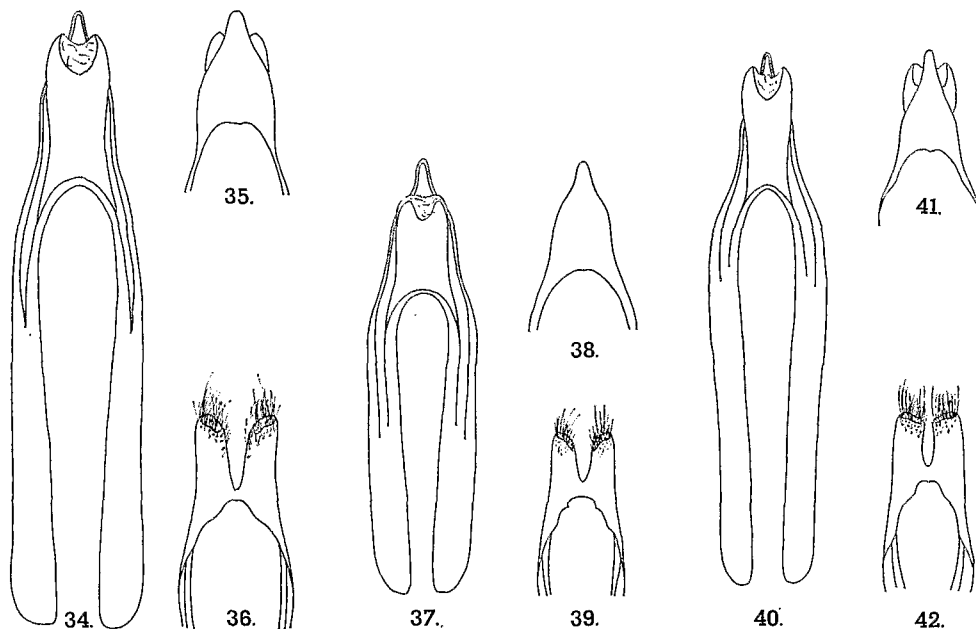


FIG. 34 à 42, pénis (face dorsale et extrémité de la face ventrale) et tegmen (extrémité de la face dorsale). — 34 à 36, *Anomophysis hainana* (Gressitt). — 37 à 39, *A. modesta*, n. sp. — 40 à 42, *A. plagiata* (Waterhouse).

Longueur : 35-60 mm. — Figures 43 à 45 et 52.

Brun-rouge foncé, les élytres souvent plus ou moins éclaircis.

**Mâle** : espace interoculaire au moins égal à la largeur du lobe supérieur de l'œil. Antennes relativement courtes, n'atteignant que le niveau du cinquième apical des élytres, à troisième article de peu plus long que le pronotum (1,1 fois), fortement épineux en dessous.

Pronotum médiocrement convexe, à ponctuation sexuelle assez profonde, forte et irrégulière, les plages luisantes du pronotum moyennes, superficielles, la plage basale large, côtés avec des dents fines et longues, l'angle postérieur à peine marqué. Élytres 2,4 fois plus longs que larges ensemble à la base, uniformément granulés. Pattes assez longues et fortes; premier article des tarsi postérieurs subégal aux deux suivants ensemble.

**Femelle** : espace interoculaire un peu plus large que chez le mâle. Antennes atteignant le niveau du milieu des élytres, l'article III de longueur égale à celle du pronotum.

Pronotum grossièrement et densément ponctué en avant et sur les côtés, le disque largement luisant; bande basale comme chez le mâle. Élytres deux fois et demie plus longs que larges ensemble à la base.

RÉPARTITION GÉOGRAPHIQUE : Inde : Madras (M. H. N. G., holotype ♂; M. P., allotype ♀; I. S. N. B., paratype ♀); Dharwar, v-1897 (M. P., paratype ♀); Coromandel, Genji, 25-viii-15-ix-1901 (M. Maindron, I. S. N. B., paratype ♀); Bombay (M. H. N. G., paratype ♂); *idem*, Satara, 1901 (Dr C. Christy, B. M., paratype ♀), *idem*, Shikarpur, 26-viii-1930 (C. A. S., paratype ♀). — Sri Lanka (Ceylan) : sans précision (M. P., paratype ♂; G. W. Bury, B. M., paratype ♀; I. S. N. B., paratype ♀); Kalawawa, 13-iv-1953 (J. W. S. Pringle, B. M., paratype ♀); Haragama, 8-xii-1953 (F. Keiser, M. B., paratype ♂); Puttalam, 22-ii-1954 (F. Keiser, M. B., paratype ♀; M. P., paratype ♂).

### 13. *Anomophysis bouvieri* (LAMEERE)

*Macrotoma Bouvieri* LAMEERE, 1903, *Mem. Soc. ent. Belg.*, 11 : 166 et 199 (Révision, p. 360 et 393); holotype ♀ : Tonkin central (Muséum de Paris).

*Macrotoma (Zooblaæ) Bouvieri* : LAMEERE, 1913, *Col. Cat. Junk*, 52 : 28.

*Macrotoma (Zooblaæ) Bouvieri* : LAMEERE, 1919, *Gen. Ins. Wytsman*, 172 : 51.

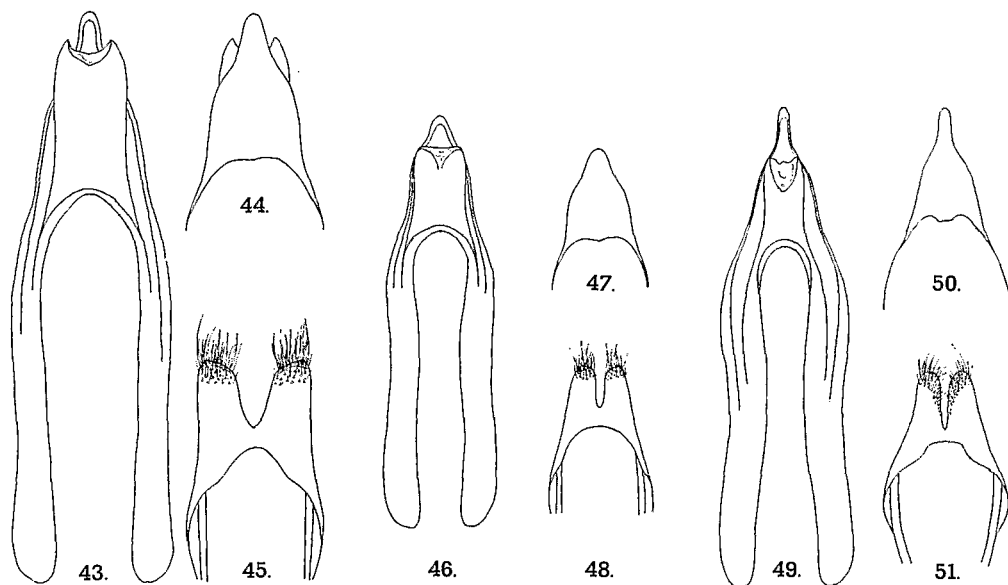


FIG. 43 à 51, pénis (face dorsale et extrémité de la face ventrale) et tegmen (extrémité de la face dorsale). — 43 à 45, *Anomophysis confusa*, n. sp. — 46 à 48, *A. coxalis* (GAHAN). — 49 à 51, *A. ceramensis* (LANSBERGE).

#### TYPE EXAMINÉ :

L'holotype est une ♀ de 43 mm de longueur, portant les étiquettes suivantes : « Muséum Paris, Tonkin centr. env. de Thuyen Quan, A. Weiss 1901 », « juillet », « type », *Macrotoma Bouvieri*, A. Lameere vid. 1914 ».

OBSERVATIONS : Cette espèce est particulièrement remarquable par la brièveté du troisième article des antennes qui ne représente que les 8/10 de la longueur du pronotum. C'est une espèce extrêmement sombre avec un très vague reflet métallique.

RÉPARTITION GÉOGRAPHIQUE : Vietnam : Tonkin, environs de Thuyen Quan (A. Weiss, M. P.).

### 14. *Anomophysis aegrota* (NEWMAN)

*Macrotoma aegrota* NEWMAN, 1842, *Entom.* : 247; holotype ♀ : îles Philippines (British Museum).

*Macrotoma aegrota* : LAMEERE, 1903; *Mém. Soc. ent. Belg.*, 11 : 174 et 200 (Révision, p. 368 et 394).

*Macrotoma (Zooblast) aegrota* : LAMEERE, 1913, Col. Cat. Junk, 52 : 29.

*Macrotoma (Zooblast) aegrota* : LAMEERE, 1919, Gen. Ins. Wytzman, 172 : 51.

TYPES EXAMINÉS ET DÉSIGNÉS :

Holotype ♀ de 38 mm de longueur portant les étiquettes suivantes : « Holotype », « Type », « Phil. Isla », « *Macrotoma aegrotum* Newman Entomol 247 ».

Nous désignons comme *ALLOTYPE* ♂ un exemplaire de 56 mm de longueur, appartenant au Muséum de Paris et portant les étiquettes suivantes : « 118-38 », « Muséum de Paris, Philippines, Eydoux, 118-38 », « *Macrotoma aegrota*, A. Lameere vid. 1914 ».

NOTA : le *Macrotoma signaticollis* WATERHOUSE 1884 que LAMEERE a mis en synonymie d'*aegrota* est en réalité synonyme d'*alfura* LANSBERGE, 1884.

Longueur : 38-87 mm. — Figures 58 à 60.

*Mâle* : Espace interoculaire subégal au lobe supérieur des yeux. Antennes atteignant le niveau de l'apex des élytres, l'article III de 1,75 à 1,90 fois plus long que le pronotum, les articles suivants avec une épine fine et assez longue à l'angle apical rostral.

Pronotum convexe, à ponctuation sexuelle fine et serrée, très régulière, les cicatrices antémédianes légèrement déprimées, subtriangulaires; côtés avec des dents fines et aiguës, les angles antérieurs et postérieurs avec une dent un peu plus forte; région basale avec une bande subluisante assez large et une fossette médiane. Élytres 2,8 fois plus longs que larges ensemble à la base; uniformément granulés.

*Femelle* : Troisième article des antennes 1,4 à 1,6 fois plus long que le pronotum.

RÉPARTITION GÉOGRAPHIQUE : Iles Philippines : sans précision (B. M., holotype ♀; Eydoux, M. P., allotype ♂). — Luzon, Manille, 1861 (*Lorquin*, M. P.); San Nicolas (*Semper*, M. P.); Mt. Makiling, Laguna, 26-iv-1931, 5-v-1932 (*F. C. Hadden*, C. A. S.); Kuezon Park, Tayabas, 1-vi-1932 (*F. C. Hadden*, C. A. S.). — Mindanao (I. S. N. B.).

15. *Anomophysis ceramensis* (LANSBERGE)

*Prinobius ceramensis* LANSBERGE, 1884, *Notes Leyd. Mus.*, 6 : 148; syntypes ♂ : Ceram (Muséum de Paris et Musée de Leyde).

*Prinobius alfurus* LANSBERGE, 1884, *Notes Leyd. Mus.*, 6 : 146 [*pro parte* : exemplaires d'Amboine].  
*Macrotoma ceramensis* : LAMEERE, 1903, *Mém. Soc. ent. Belg.*, 11 : 182 et 201 (Révision, p. 376 et 395).

*Macrotoma (Zooblast) ceramensis* : LAMEERE, 1913, Col. Cat. Junk, 52 : 29.

*Macrotoma (Zooblast) ceramensis* : LAMEERE, 1919, Gen. Ins. Wytzman, 172 : 51.

TYPES EXAMINÉS ET DÉSIGNÉS :

Parmi les deux syntypes ♂, nous désignons comme *LECTOTYPE* l'exemplaire du Muséum de Paris mesurant 35 mm de longueur et portant les étiquettes suivantes : « Ceramensis Lansb (H. Deyr.), Ceram, type », « Type », « Ex Musaeo van Lansberge », « Muséum Paris, 1952, Coll. R. Oberthur ». — Un *PARALECTOTYPE* ♂ au Musée de Leyde.

Figures 49 à 51.

Troisième article des antennes du mâle 1,10 à 1,20 fois plus long que le pronotum.

*Femelle* : inconnue.

RÉPARTITION GÉOGRAPHIQUE : Ceram : sans précision (M. P.); Semmelink (Musée de Leyde). — Amboine (= Ambon), Ludeking (Musée de Leyde). — Ternate (Musée de Copenhague).

16. *Anomophysis alfura* (LANSBERGE)

*Prinobius alfurus* LANSBERGE, octobre 1884, *Notes Leyd. Mus.*, 6 : 146; syntypes ♂ et ♀ : Timor (Muséum de Paris et Musée de Leyde).

*Macrotoma signaticollis* WATERHOUSE, décembre 1884, *Ann. Mag. nat. Hist.*, (5), 14 : 378; syntypes ♂ : sans localité (British Museum) [*NOUVELLE SYNONYMIE*].

*Macrotoma alfura* : LAMEERE, 1903, *Mém. Soc. ent. Belg.*, 11 : 180 et 201 (Révision, p. 375 et 395).

*Macrotoma (Zooblax) alfura* : LAMEERE, 1913, *Col. Cat. Junk*, 52 : 29.

*Macrotoma (Zooblax) alfura* : LAMEERE, 1919, *Gen. Ins. Wysteman*, 172 : 51.

TYPES EXAMINÉS ET DÉSIGNÉS :

a) *alfura*. Nous désignons comme *LECTOTYPE* ♂ un syntype du Muséum de Paris mesurant 60 mm de longueur, portant les étiquettes suivantes : « Timor », « Alfurus Lansb », « Type », « ex Musaeo Van Lansberge », « Muséum Paris, 1952, Coll. R. Oberthür ».

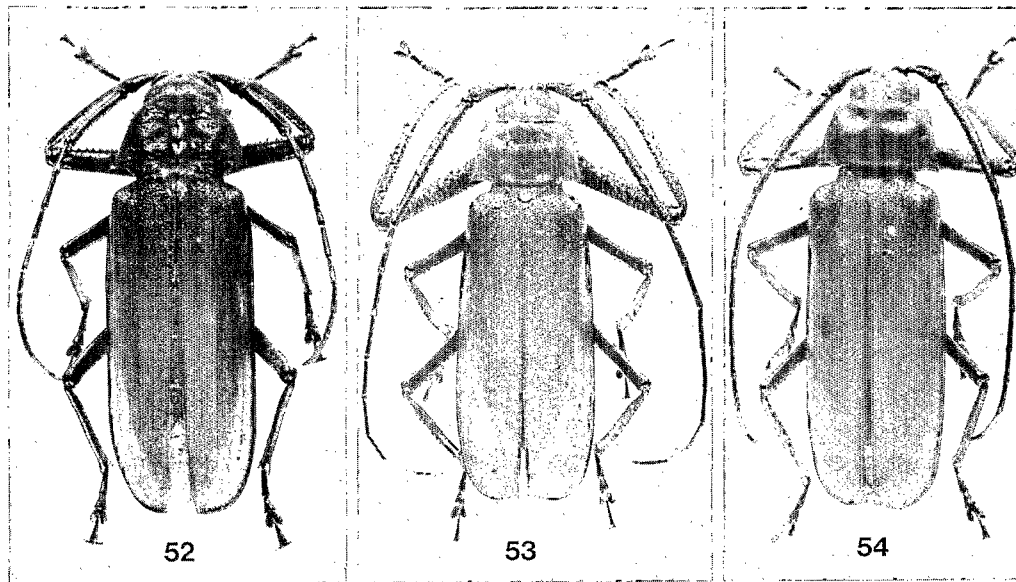


FIG. 52, *Anomophysis confusa*, n. sp. — 53, *A. alfura* (LANSBERGE). — 54, *A. australis*, n. sp.

Nous désignons comme *LECTOTYPE* ♀ un syntype du Muséum de Paris mesurant 47 mm de longueur et portant les étiquettes suivantes : « Timor », « Type », « ex Musaeo Van Lansberge », « Museum Paris, 1952, Coll. R. Oberthür ».

b) *signaticollis*. Décrit sur deux mâles (syntypes) appartenant au British Museum. Nous désignons comme *LECTOTYPE* un exemplaire de 62 mm de longueur, à antenne gauche mutilée à partir du 5<sup>e</sup> article et portant les étiquettes suivantes : « Syntype », « Ent. Club, 44-12 », « *Macrotoma signaticollis* (Type) Waterh. ».

Figures 53 et 55 à 57.

Troisième article des antennes 2 fois (♂) ou 1,4 à 1,6 fois (♀) plus long que le pronotum.

NOTA : Les syntypes signalés par LANSBERGE de Flores sont en réalité des *Anomophysis serricollis* (THOMSON) et celui d'Amboine est *A. ceramensis* (LANSBERGE).

RÉPARTITION GÉOGRAPHIQUE : Timor : sans précision (M. P., lectotypes ♂ et ♀); Wienecke (Musée de Leyde, paralectotype); Soë (I. S. N. B.); Amarassi, XII-1931 (*Handschin*, M. B., M. P.).

### 17. *Anomophysis coxalis* (GAHAN)

*Prinobius coxalis* GAHAN, 1900, in ANDREWS, *Monogr. Christmas Isl.*, Col. : 121, pl. 11, fig. 3; syntypes ♂ et ♀ : île Christmas (British Museum).

*Macrotoma coxalis* : LAMEERE, 1903, *Mém. Soc. ent. Belg.*, 11 : 178 et 201 (Révision, p. 372 et 395).

*Macrotoma (Zooblax) coxalis* : LAMEERE, 1913, Col. Cat. Junk, 52 : 29.

*Macrotoma (Zooblax) coxalis* : LAMEERE, 1919, Gen. Ins. Wystman, 172 : 51.

TYPES EXAMINÉS ET DÉSIGNÉS :

Espèce décrite sur 1 ♂ et une ♀ syntypes. Nous désignons le premier comme *LECTOTYPE* ♂; il mesure 36 mm de longueur et porte les étiquettes suivantes : « Syntype », « Flying Fish, Cove, Oct. 1897 », « Christmas I., C. W. Andrews. 1897, 98-20 », « Prinobius coxalis, ♂, Gahan, Type ». Nous désignons le second comme *LECTOTYPE* ♀; il mesure 44 mm de longueur et porte les étiquettes suivantes : « Syntype », « Christmas I., C. W. Andrews. Dec. 1897. 98-20 », « Prinobius coxalis. Gahan, Type ♀ ».

Figures 46 à 48.

RÉPARTITION GÉOGRAPHIQUE : Ile Christmas, x-xii-1897 (C. W. Andrews, B. M.); *idem*, VIII-IX-1932 (M. W. F. Tweedie, B. M. et M. P.); *idem*, I-IV-1933 (B. M.).

18. *Anomophysis australis*, n. sp.

*Macrotoma (Pseudoplites) inexpectata* LAMEERE, 1916, Bull. Soc. ent. France : 233; syntype ♀ : Australie (Muséum de Paris) [*pro parte*].

*Macrotoma (Pseudoplites) inexpectata* : LAMEERE, 1919, Gen. Ins. Wystman, 172 : 47 [*pro parte*].

TYPES DÉSIGNÉS :

Nous désignons comme *HOLOTYPE* ♂ un exemplaire de 38 mm de longueur, dépourvu de tarse postérieur gauche et portant les étiquettes suivantes : « Northern Lemty », « ex Musaeo Mniszech », « Muséum Paris, 1952, Coll. R. Oberthür ». Nous désignons comme *ALLOTYPE* ♀ un exemplaire de 49 mm de longueur, dépourvu de tarse postérieur gauche et portant les étiquettes suivantes : « Austral. », « Ex Musaeo James Thomson », « Muséum Paris, 1952, Coll. R. Oberthür ».

Longueur : 38-49 mm. — Figures 54 et 64 à 66.

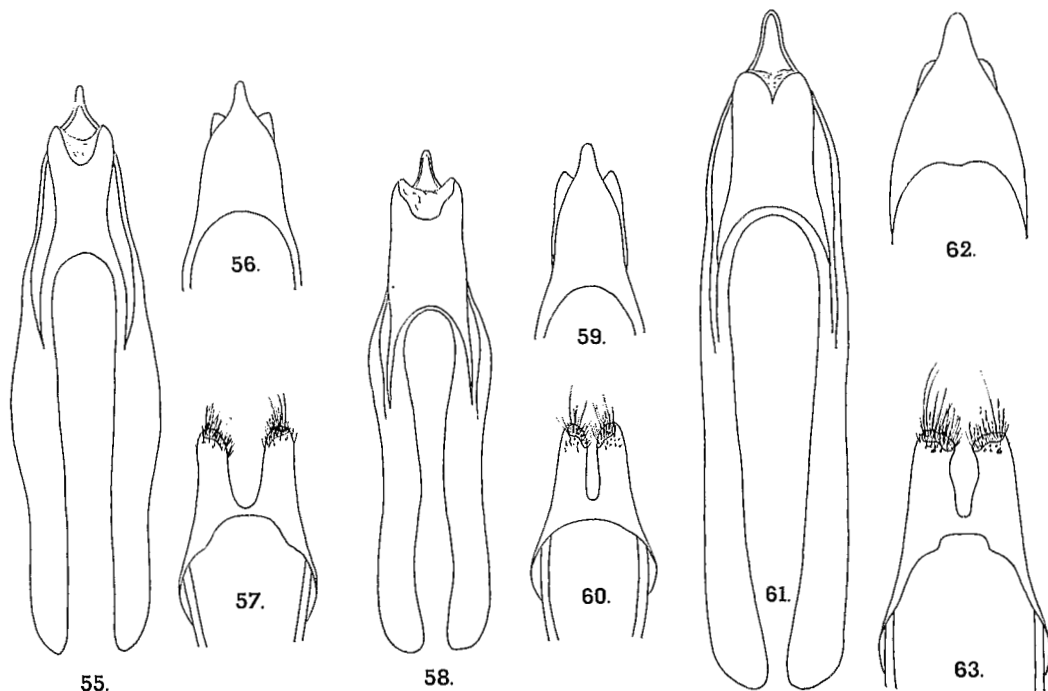


FIG. 55 à 63, pénis (face dorsale et extrémité de la face ventrale) et tegmen (extrémité de la face dorsale). — 55 à 57, *Anomophysis alfura* (LANSBERGE). — 58 à 60, *A. aegrotata* (NEWMAN). — 61 à 63, *A. ellioti* (WATERHOUSE).

Brun-rouge foncé. Espace interoculaire étroit, au plus égal à la moitié du lobe supérieur des yeux. Antennes atteignant à peu près le niveau du cinquième apical des élytres ou le niveau du tiers apical (femelle); article III 1,6 fois (mâle) ou 1,3 fois (femelle) plus long que le pronotum.

Pronotum du mâle fortement transverse, peu convexe au milieu, fortement déclive latéralement, à ponctuation sexuelle très fine et dense et fossettes antémédianes largement étalées, pas de plage basale lisse, seulement une légère fossette médiane; côtés avec des dents épineuses très courtes et très espacées, l'angle postérieur faiblement étiré. Pronotum de la femelle à ponctuation grossière, superficielle, serrée dans la moitié antérieure avec tendance à la vermiculation, la surface arasée sur le disque, au milieu et en arrière, ce qui donne un aspect plus luisant, fossettes antémédianes et prébasales à peine marquées, les côtés avec des dents épineuses assez longues, surtout à l'angle postérieur. Élytres deux fois deux tiers plus longs que larges ensemble à la base, finement granulés. Pattes assez grêles, le premier article des tarses postérieurs subégal aux deux suivants ensemble.

RÉPARTITION GÉOGRAPHIQUE : Région australienne. Australie : sans précision (*H. Deyrolle*, M. P.); zone Nord-Est (M. P.).

Nous rapportons à cette espèce deux femelles de Papouasie-Nouvelle Guinée : Hollandia, 1-1937 (*W. Stüber*, B. M.); Cyclops Mts Sabron, Camp 2, 670 m, VII-1936 (*L. E. Cheesman*, B. M.).

#### SPECIES INCERTAE SEDIS

##### 19. *Anomophysis katoi* (Gressitt)

*Macrotoma crenata* : YOSHIDA, 1931 (*nec FABRICIUS*, 1801) *Trans. nat. Hist. Soc. Formosa*, 21 : 269.

*Macrotoma katoi* GRESSITT 1938, *Philipp. Journ. Sc.*, 65 : 149, fig. 1; holotype ♂ : Formosa (collection M. Kato).

*Macrotoma (Zooblax) katoi* : GRESSITT, 1951, *Longicornia*, 2 : 11.

La description originale basée sur un seul mâle ne nous a pas permis de placer cette espèce dans notre tableau non plus que la figure qui l'accompagne et qui, d'après l'auteur lui-même, est inexacte.

RÉPARTITION GÉOGRAPHIQUE : Taiwan : Taiman, v-1922 (*M. Kato*, collection Kato). Arisan.

OBSERVATION : nous rapportons à cette espèce une femelle provenant de « Formosa » (*T. Kano*, N.S.M.); cette femelle ne diffère en rien de celles de *A. hainana* GRESSITT, 1940 (voir p. 382). Il est donc probable que *hainana* est un synonyme de *katoi*; mais seul l'examen des types permettrait de prendre une décision.

#### GENRE MACROPHYSIS, NOV.

Espèce-type du genre : *Prionus luzonum* FABRICIUS.

Tête relativement étroite, beaucoup plus allongée chez les mâles que chez les femelles. Tubercules antennifères saillants, soulignés en avant par une dépression transverse, en arrière par une fossette. Espace interoculaire sensiblement égal à la largeur du lobe supérieur des yeux. Vertex avec une ponctuation grossière, fortement arasée, et un sillon longitudinal médian. Mandibules des mâles particulièrement allongées, étroites, brusquement coudées peu avant l'apex, le coude avec une petite dent externe, la terebra divisée en deux dents triangulaires. Antennes dépassant largement le corps chez les mâles, atteignant seulement le niveau du tiers apical des élytres chez les femelles; scape prismatique, avec un fort méplat en dessus, un peu plus de deux fois plus long que large à l'apex; faiblement scabre chez les femelles, fortement sur l'arête rostrale chez les mâles; troisième article subcaréné en dessus, avec le bord rostral tranchant, le dessous avec deux rangées d'épines, celles-ci très fortes chez les mâles; troisième article au moins deux fois plus long que le pronotum, atteignant le niveau du quart basal des élytres (mâles) ou dépassant

à peine la base (femelles); articles suivants plus étroits, plus ou moins épineux en dessous selon le développement des individus, de taille progressivement décroissante.

Pronotum de type « gonflé » chez les mâles, nettement transverse et trapézoïdal, ses angles postérieurs arrondis, les côtés, jusqu'à l'étranglement basilaire, avec de longues épines régulières; disque avec une fine ponctuation sexuelle et deux très grandes et très luisantes cicatrices antémédianes, la fossette prébasale prolongée transversalement le long de la base par une bande moins luisante rejoignant plus ou moins de petites plages latérales antémédianes. Pronotum des femelles petit, à côtés fortement convergents vers l'avant, épineux comme chez les mâles, l'angle postérieur plus ou moins étiré obliquement

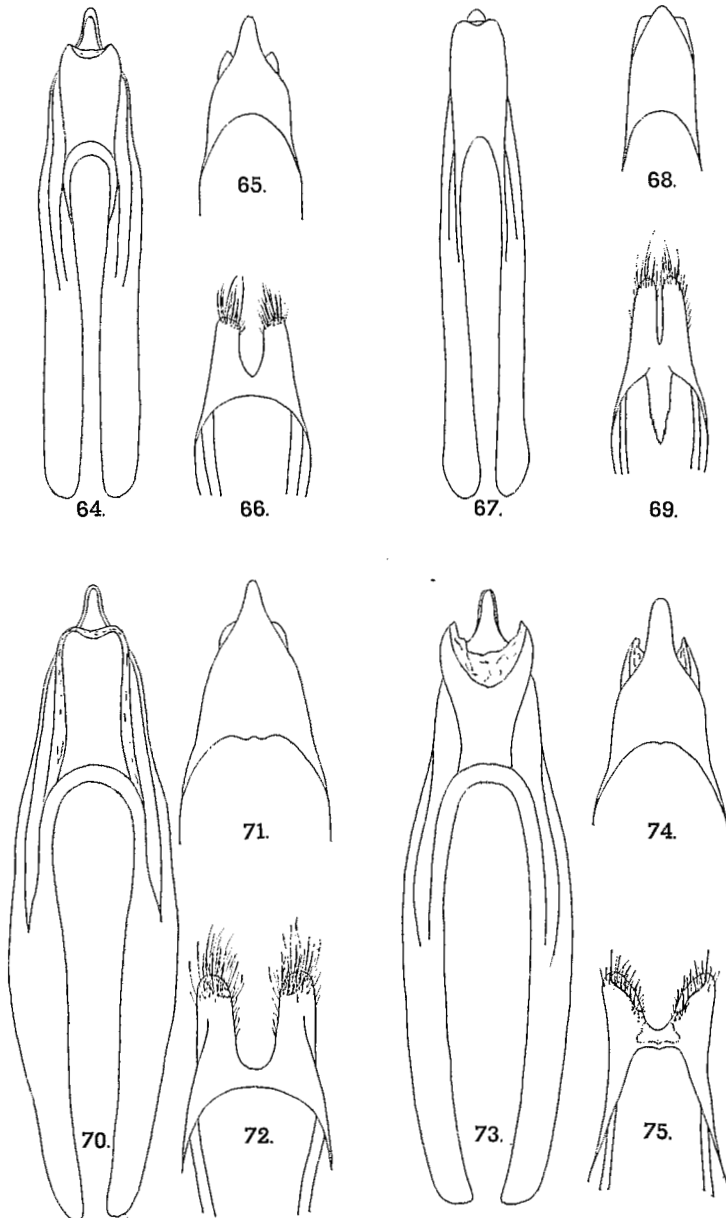


FIG. 64 à 75, pénis (face dorsale et extrémité de la face ventrale) et tegmen (extrémité de la face dorsale). — 64 à 66, *Anomophysis australis*, n. sp. — 67 à 69, *Pseudoplites inexpectata* LAMEERE. — 70 à 72, *Macrophysis luzona* (FABRICIUS). — 73 à 75, *Chalybophysis aeneipennis* (WATERHOUSE).



vers l'arrière, la surface à ponctuation très réduite, les impressions antémédianes et pré-basales habituelles obsolètes. Épisternes métathoraciques larges, subparallèles, environ deux fois plus longs que larges.

Élytres subparallèles, largement arrondis à l'apex avant l'angle sutural brièvement denté; surface entièrement ponctuée alvéolée, les alvéoles plus grands dans la région post-scutellaire, d'où l'aspect luisant de cette zone qui s'étend plus ou moins étroitement le long de la suture; quatre côtes impaires distinctes.

Pattes antérieures très longues, surtout chez les mâles, les fémurs inermes en dessus, fortement épineux en dessous et, en plus, très scabres chez les mâles; tibias antérieurs subparallèles, très longs et fortement sinués chez les mâles, fortement denticulés en dessous; tibias intermédiaires et postérieurs longuement épineux en dessous, parfois finement épineux en dessus. Tarses antérieurs des mâles très longs, très étroits, le premier article un peu plus de six fois plus long que large à l'apex, une fois et demie plus long que les deux suivants ensemble. Tarses intermédiaires et postérieurs des mâles, tous les tarses des femelles à premier article sensiblement égal aux deux suivants ensemble.

Lobe supérieur du pénis subparallèle, faiblement échancré à l'apex. Apophyses basales un peu plus de deux fois plus longues que le corps du pénis. Lobe inférieur en triangle étiré, mousse à l'apex. Lobes apicaux du tegmen modérément allongés, subparallèles (fig. 70 à 72).

RÉPARTITION GÉOGRAPHIQUE : Archipel des Philippines, une seule espèce.

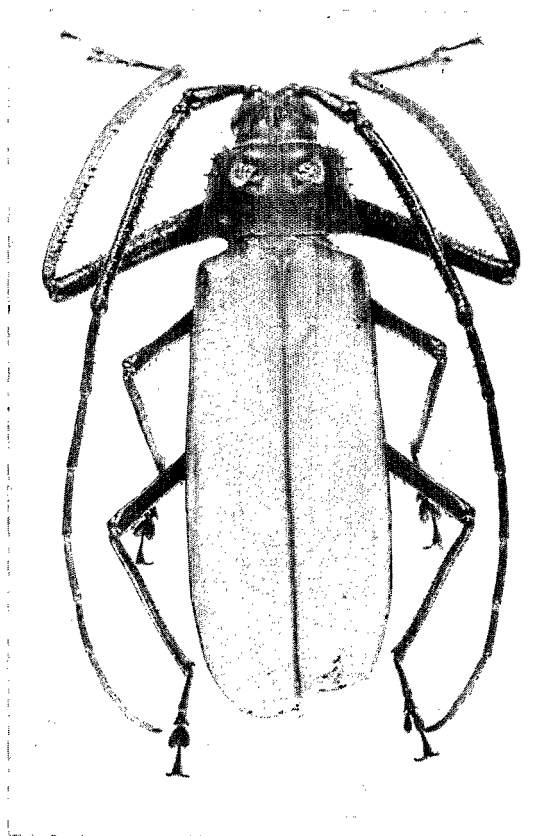


FIG. 76, *Macrophysis luzona* (FABRICIUS), mâle.

1. *Macrophysis luzona* (FABRICIUS)

*Prionus luzonum* Fabricius, 1775, Syst. Ent. : 160; holotype ♂ : Isles Luzon (British Museum).

*Prionus Luzonum* : OLIVIER, 1795, Ent. IV, 66 : 10, pl. XI fig. 44.

*Macrotoma luzonum* : SERVILLE, 1832, *Ann. Soc. ent. Fr.*, 1 : 138.

*Macrotoma Luzonum* : NEWMAN, 1842, *Entom.* : 247.

*Macrotoma luzonum* : WHITE, 1853, *Cat. Col. Brit. Mus.*, 7 : 36.

*Macrotoma luzonum* : LACORDAIRE, 1869, *Gen. Col.*, 8 : 98.

*Macrotoma luzonum* : LAMEERE, 1903, *Mém. Soc. ent. Belg.*, 11 : 176 et 200 (Révision, p. 370-394).

*Macrotoma (Zooblax) luzonum* : LAMEERE, 1913, *Col. Cat. Junk*, 52 : 29.

*Macrotoma (Zooblax) luzonum* : LAMEERE, 1919, *Gen. Ins. Wytzman*, 172 : 51.

#### TYPES EXAMINÉS ET DÉSIGNÉS :

a) Holotype ♂ de 95 mm de longueur, à antennes gauche et droite mutilées à partir du neuvième article, tous les tarses manquants, sauf l'antérieur droit, et portant les étiquettes suivantes : « Holotype », « Type », « Luzonum Fab., 3057 ».

b) Nous désignons comme *ALLOTYPÉ* ♀ un exemplaire du Muséum de Paris mesurant 85 mm de longueur, portant les étiquettes suivantes : « ex Musaeo Mniszech », « Luzonum Oliv., I. Phills. », « Muséum Paris, 1952, Coll. R. Oberthür ».

Figures 70 à 72 et 76.

RÉPARTITION GÉOGRAPHIQUE : Archipel des Philippines : Luzon; Manille; Mindoro (*A. Everett*, M. P.); Mindanao (ex *Staudinger*, I.S.N.B.); Luna (*D. Padama*, N.S.M.).

OBSERVATIONS : LAMEERE (1903) avait rangé cette espèce dans le troisième groupe du troisième rameau, caractérisé « par les angles postérieurs du prothorax ne se projetant pas en arrière... le sommet inerme des articles des antennes... anguleux ou épineux et les angles du 2<sup>e</sup> article des tarses plus ou moins épineux également », avec *Macrotoma ritsemai* LAMEERE et *aegrota* NEWMAN.

En fait, si les angles des articles antennaires sont bien marqués, ils ne sont nullement épineux, les angles postérieurs du prothorax sont saillants chez les femelles et les angles apicaux des tarses ne sont nullement différents des autres *Macrotomini*. La seule espèce du genre *Macrophysis* se distingue des autres « *Macrotoma* », et tout particulièrement d'*aegrota* et de *ritsemai* par la structure caractéristique du troisième article des antennes.

LAMEERE (1903, p. 176) cite également un exemplaire mâle des Célèbes (Musée de Dresde) que nous avons pu voir. Il s'agit bien de cette espèce, mais la localité demande confirmation.

#### GENRE PSEUDOPLITES LAMEERE

*Macrotoma* subgen. *Pseudoplites* LAMEERE, 1916, *Bull. Soc. ent. France* : 233; espèce-type du genre : *M. (P.) inexpectata* LAMEERE.

*Macrotoma* subgen. *Pseudoplites* : LAMEERE, 1919, *Gen. Ins. Wytzman*, 172 : 47.

Tête petite, modérément inclinée, les tubercules antennifères faiblement saillants. Espace interoculaire à peine inférieur à la largeur du lobe supérieur des yeux. Tout le vertex parcouru par un sillon longitudinal médian, luisant, peu profond. Ponctuation grossière. Antennes atteignant presque l'extrémité du corps (mâle) ou le tiers apical (femelle); article III subcylindrique, aussi long que le pronotum, une fois et demie (femelles) à une fois trois quarts (mâles) plus long que le scape, simplement ponctué, un plus épais que le IV chez les mâles.

Pronotum différent dans les deux sexes, celui des mâles faiblement « gonflé », très transverse, avec quelques gros points et la fine ponctuation sexuelle, la région basale lisse et luisante, la fossette prébasale réduite à un triangle superficiel, également luisant, pouvant se prolonger en un étroit sillon médian; deux larges aires triangulaires antémédianes luisantes, lisses avec quelques gros points; côtés déclives portant une ou plusieurs toutes petites aires luisantes; angles postérieurs avec des dents jusque sur la carène rejoignant les angles scutellaires; carènes latérales avec des dents épineuses semblables. Pronotum de la femelle transverse, à surface entièrement luisante avec de gros points sur les côtés et sur le disque, en arrière du milieu; les épines latéro-postérieures avec l'une d'entre

elles plus forte, marquant l'angle lui-même. Épisternes métathoraciques larges, environ deux fois et demie plus longs que larges au milieu.

Élytres subconvexes, sans côtes distinctes, largement arrondies à l'apex, avec l'angle sutural finement denté; surface entièrement ridulée-réticulée. Pattes relativement courtes et épaisses; fémurs denticulés en dessous, plus fortement aux pattes antérieures; tibias avec deux rangées d'épines à la face inférieure, sauf les tibias postérieurs qui sont presque inermes. Tarses antérieurs du mâle longuement frangés, le premier article deux fois et demie plus long que large à l'apex, les angles bien marqués, aigus; deuxième article moins long que large à l'apex; troisième article avec des lobes largement ovales. Tarses postérieurs analogues aux antérieurs, mais nettement plus grêles, sans frange de poils.

Lobe supérieur du pénis subparallèle, faiblement bilobé à l'apex. Apophyses basales près de trois fois plus longues que le corps du pénis. Lobe inférieur du pénis semi-ogival. Lobes apicaux du tegmen longs, étroits, subcontigus, subarrondis à l'apex, largement unis à la base avec un processus linguiforme médiocrement sclérifié observé pour la première fois chez les *Macrotomini* (fig. 67 à 69).

RÉPARTITION GÉOGRAPHIQUE : Australie, une seule espèce.

### 1. *Pseudoplites inexpectatus* LAMEERE

*Macrotoma (Pseudoplites) inexpectata* LAMEERE, 1916, *Bull. Soc. ent. France* : 233; syntypes Queensland et Victoria (Muséum de Paris et Musée de Bruxelles) [*pro parte*].

*Macrotoma (Pseudoplites) inexpectata* : LAMEERE, 1919, *Gen. Ins. Wytzman*, 172 : 47 [*pro parte*].

#### TYPES EXAMINÉS ET DÉSIGNÉS :

Dans sa description originale, LAMEERE cite les deux sexes, sans préciser le nombre d'exemplaires qu'il a examinés et appartenant au Muséum de Paris et au Musée de Bruxelles.

Au Muséum de Paris nous avons retrouvé un couple dont la femelle appartient manifestement à une autre espèce que nous classons dans un autre genre (cf. p. 388). Par contre le mâle correspond parfaitement à la description de LAMEERE.

Au Musée de Bruxelles figurent deux séries d'exemplaires. Les uns, deux mâles et trois femelles étiquetés *ex-typis* proviennent de « Nouvelle Hollande » et portent la mention « ex collection LAMEERE » et une étiquette de détermination de cet auteur datée de 1921; ce ne peut donc être des paratypes d'une espèce décrite en 1916. La deuxième série, trois mâles et une femelle, provient de la collection Le Mout et portent, de la main de LAMEERE « *Macrotoma australis*, cotype » (Espèce non décrite).

a) Nous désignons comme *LECTOTYPE* ♂ l'exemplaire du Muséum de Paris, mesurant 40 mm de longueur et portant les étiquettes suivantes : « Victoria », « Muséum Paris, H. Donckier, 1915 », « *Macrotoma inexpectata*, A. Lameere vid. 1916 ».

b) Nous désignons comme *ALLOTYPE* ♀ un exemplaire du Musée de Bruxelles, mesurant 43 mm de longueur, à antenne droite mutilée à partir du scape, et portant les étiquettes suivantes : « Coll. R. I. Sc. N. B., Australie, Neu Holl, ex coll. Lameere », « *Macrotoma inexpectata* Lmr., det A. Lameere, 191. », « *Macrotoma inexpectata* A. Lameere vid., 1921 ».

Figures 67 à 69.

RÉPARTITION GÉOGRAPHIQUE : Australie : Victoria, Cape York.