

## **Malformation antennaire observée chez *Callichroma velutinum* (Fabricius, 1775) (Coleoptera, Cerambycidae)**

par

Nico SCHNEIDER <sup>1)</sup> & Jos THOMA <sup>2)</sup>

**Résumé:** Description des articles antennaires difformes d'un mâle du longicorne *Callichroma velutinum* (Fabricius, 1775) récolté en 2002 en Guyane française.

**Abstract:** Description of the deformed antennal segments of a male of the longhorn beetle *Callichroma velutinum* (Fabricius, 1775) collected in 2002 in French Guyana.

**Mots clés:** Coléoptères longicornes, Cerambycidae, tératologie, symphysocérie, antenne monstrueuse, Guyane française.

### **Introduction**

La symphysocérie est une fusion d'articles antennaires qu'on observe parfois chez des spécimens d'insectes. Elle intéresse deux articles consécutifs et est souvent bilatérale. En cas général, l'article mixte qui résulte de la fusion a des dimensions réduites par rapport à la somme des deux articles disparus. La présente note se rapporte à un cas plus complexe qui s'observe surtout chez les cérambycides (Balazuc 1948, 1968).

### **Résultats**

Lors d'une expédition en Guyane française en août 2002, l'un de nous (JT) a pris au filet plusieurs exemplaires de *Callichroma velutinum* (Fabricius, 1775), un longicorne connu pour la très forte odeur musquée qu'il dégage et qui est à l'origine de nombreux parfums (Hequet & Tavakilian 1996).

Parmi les spécimens récoltés au PK 37 de la route de Kaw se trouve un individu mâle dont l'antenne gauche est monstrueuse (fig. 1). La malformation concerne les deux couples d'articles 5-6 et 7-8 et associe 5 anomalies pour chacune de ces deux pièces mixtes: symphysocérie (non-séparation d'articles antennaires); angulation (les composants ne restant pas dans le prolongement l'un de l'autre); formation d'un crochet à l'extérieur de l'angle; formation de tubercules et compression (raccourcissement et épaississement) (fig. 2). En plus, les articles 9 et 11 présentent de légères plicatures.

---

<sup>1)</sup> 79, rue Tony-Dutreux, L-1429 Luxembourg (nico.schneider @education.lu).

<sup>2)</sup> 25, rue Alexandre-Schintgen, L-3330 Crauthem, Luxembourg.

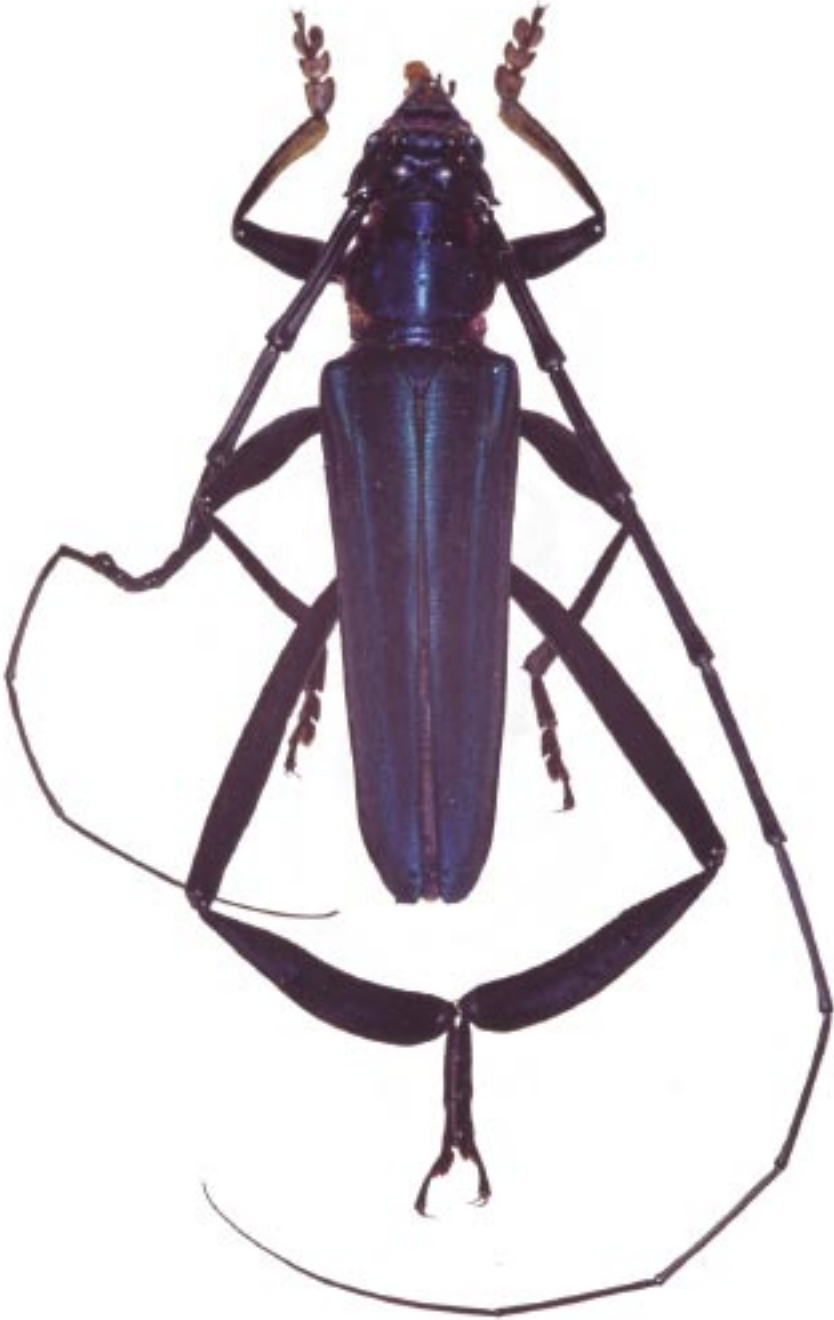


Fig. 1. *Callichroma velutinum* mâle à antenne gauche difforme ; longueur du corps 35 mm.  
Photo : M. Lafontaine.

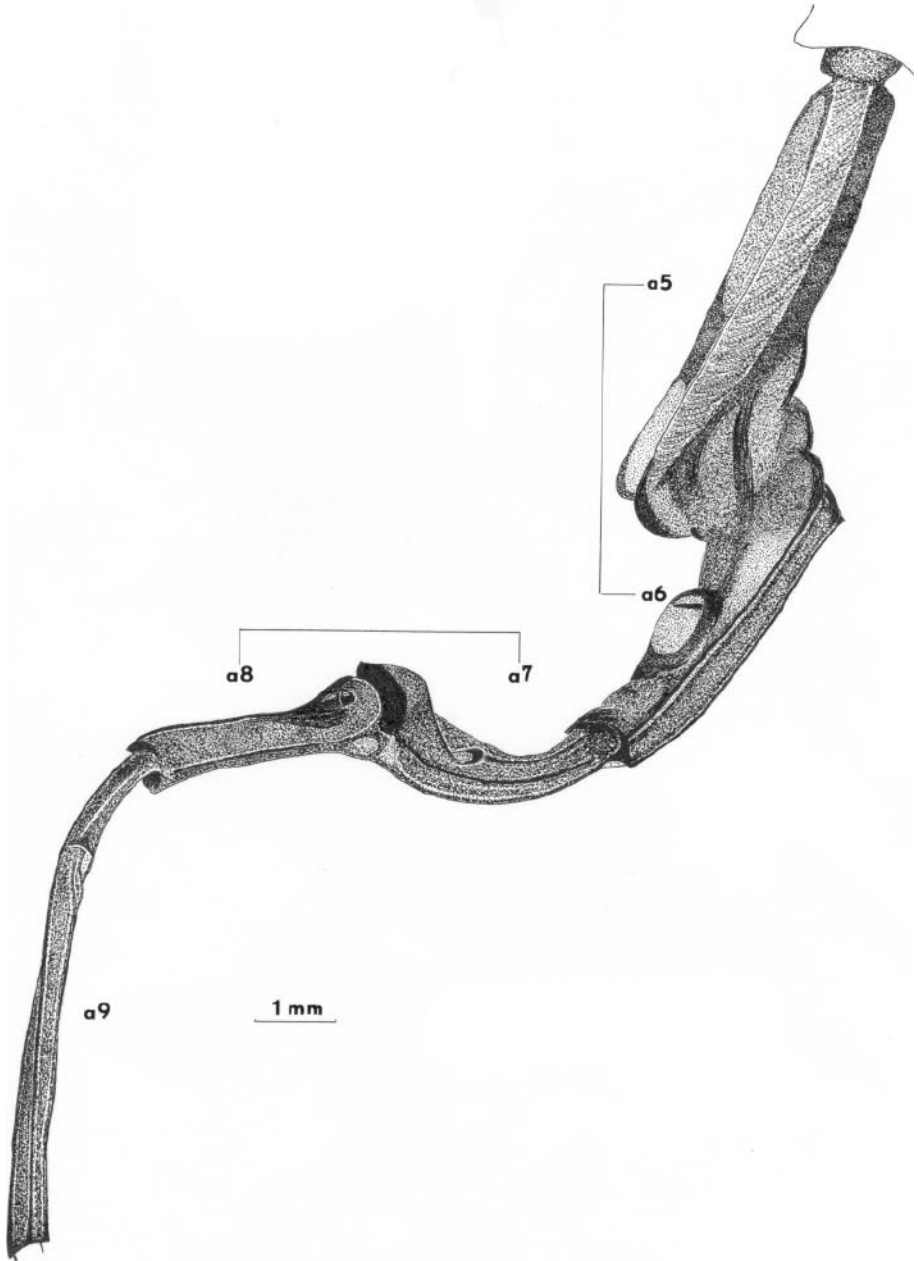


Fig. 2. Articles antennaires concernés par la malformation.

## **Discussion**

Balazuc (1948, 1968) décrit plusieurs cas de symphysocérie chez les longicornes qui sont souvent associés à des cas d'angulation, de compression, de formation d'un crochet à l'extérieur de l'angle et (ou) de tubercules. D'après cet auteur, une anomalie aussi profonde et complexe ne peut être due à un trouble de la nymphose ou être le fait d'un accident mécanique survenu à l'imago. Observée chez plusieurs individus appartenant à une même famille de coléoptères (celle des Cerambycidae), elle est sans doute l'expression phénotypique de diverses mutations d'autant plus que Balazuc cite des cas où cette anomalie est symétrique. (Balazuc 1948, 1968).

## **Remerciements**

Nous remercions M. Lafontaine (Bergem) pour la photographie illustrant le présent travail.

## **Bibliographie**

- Balazuc, J., 1948. - La tératologie des coléoptères et expériences de transplantation chez *Tenebrio molitor* L. - Mém. Mus. nat. hist. nat. 25 (1947) : 1-293.
- Balazuc, J., 1968. - Supplément à la tératologie des coléoptères. - Rédia 51 : 39-111.
- Hequet, V. & G. Tavakilian, 1996. - Longicornes de Guyane. - Silvolab & Orstom, Cayenne, 80 pp.