

Carinthia II	163./83. Jahrgang	S. 507—521	Klagenfurt 1973
--------------	-------------------	------------	-----------------

## Die Bockkäfer aus der Umgebung von Klagenfurt (Coleoptera, Cerambycidae)

Von Siegfried STEINER

(Mit 8 Abbildungen und 1 Karte)

Durch die intensive Sammeltätigkeit meiner Klagenfurter Kollegen und meine eigene konnte in den letzten Jahren ein recht guter Überblick über die Bockkäferfauna von Klagenfurt und Umgebung gewonnen werden. Grundlage zu meiner Arbeit bilden die Sammlungen des Kärntner Landesmuseums, Klagenfurt, der Herren C. v. DEMELT, Klagenfurt, Dr. Peter SCHURMANN, Klagenfurt, Friedrich RASSE, Klagenfurt, und meine eigene Sammlung.

Die Einteilung der Unterfamilien nahm ich nach dem Werk „Die Käfer Mitteleuropas“, Band 9, von FREUDE, HARDE, LOHSE, vor. Bezüglich der systematischen Stellung der Gattung *Saphanus* SERV. und damit der Saphanini sowie der Gattung *Anisarthron* REDT. schließe ich mich der Meinung von Dr. TEPPNER, Graz, an, der sie auf Grund der Larvenmerkmale zu den Aseminae stellt (TEPPNER, 1965). Bei der Reihung der Gattungen und Arten hielt ich mich mit Ausnahme der Unterfamilie Lamiinae ebenfalls an „Die Käfer Mitteleuropas“, Band 9. Die Einteilung der Lamiinae nahm ich nach dem „Catalogue des Lamiaires du Monde“ vor (BREUNING, 1958—1969).

Die Grenze des bearbeiteten Gebietes entspricht ungefähr den Gemeindegrenzen nach der Gemeindezusammenlegung am 1. Jänner 1973. Selbstverständlich wurden auch die Randgebiete berücksichtigt. Leider wurden in den letzten Jahren durch die Ausbreitung der Stadt und durch den Bau der Autobahn einige Biotope völlig zerstört. So konnte vor einigen Jahren im Gebiet des heutigen Europaparkes *Menesia bipunctata* ZOUBK. in *Frangula alnus* sehr häufig gefunden werden. Nun beschränkt sich das Vorkommen dieser schönen und doch seltenen Art auf einige wenige Biotope im Süden der Stadt und in der Gegend von Maria Loretto. Ein weiteres Beispiel ist ein Salweidenbiotop am Russenkanal in Siebenhügel, der völlig gerodet wurde. Hier konnte früher *Lamia textor* L. regelmäßig gefunden werden.

Insgesamt konnten 95 Arten beobachtet werden. Meine Angaben stützen sich vor allem auf die schon eingangs erwähnte intensive Tätigkeit in den letzten 20 Jahren. Von einigen Arten konnten in den letzten Jahrzehnten keine Neufunde gemacht werden. Bei der Aufzählung der Arten weise ich besonders darauf hin. Erwähnenswert ist noch, daß eine Art aus Ostasien, *Chlorophorus annularis* FAB., von DEMELT in Klagenfurt gefunden wurde. Diese Art muß natürlich als eingeschleppt betrachtet werden, sie entwickelt sich in Bambus und wird mitunter in Geschäften, die Bambusstäbe verkaufen, gefunden.

Nicht zuletzt möchte ich allen Kollegen danken, die mir bei der Aufstellung dieses Verzeichnisses behilflich waren und ihre Auf-

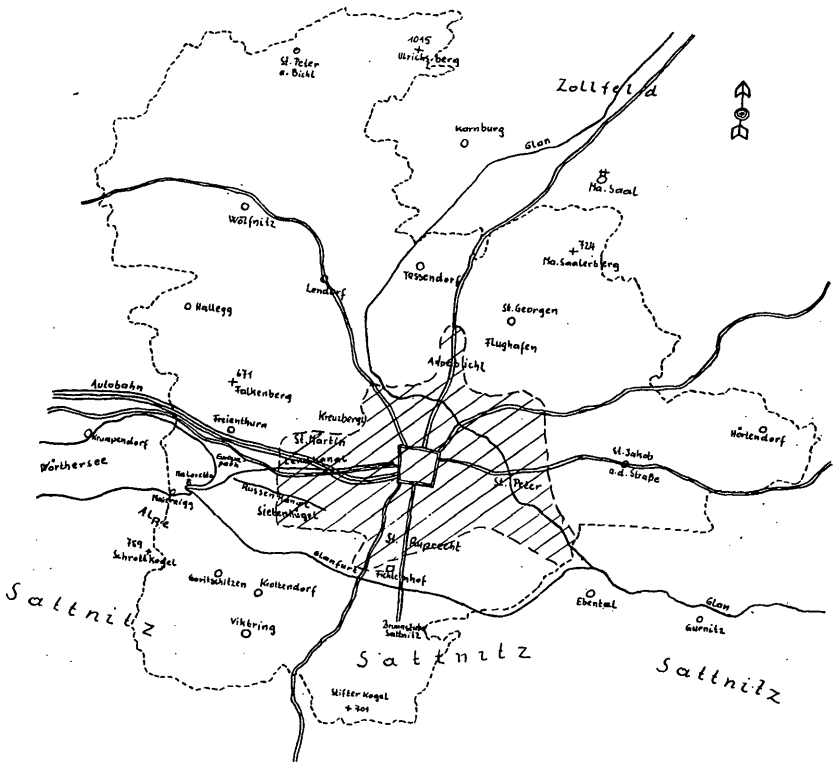


Abb. 1: Karte des untersuchten Areals.

----- Gemeindegrenzen ab 1. Jänner 1973

▨ Stadtgebiet



Abb. 2: Wo früher diese mächtige Eiche stand, führt heute die Autobahn nach Villach. In den Ästen dieses Baumes entwickelten sich *Grammoptera ustulata* SCHALL., *Grammoptera variegata* GERM. und *Leiopus nebulosus* L.

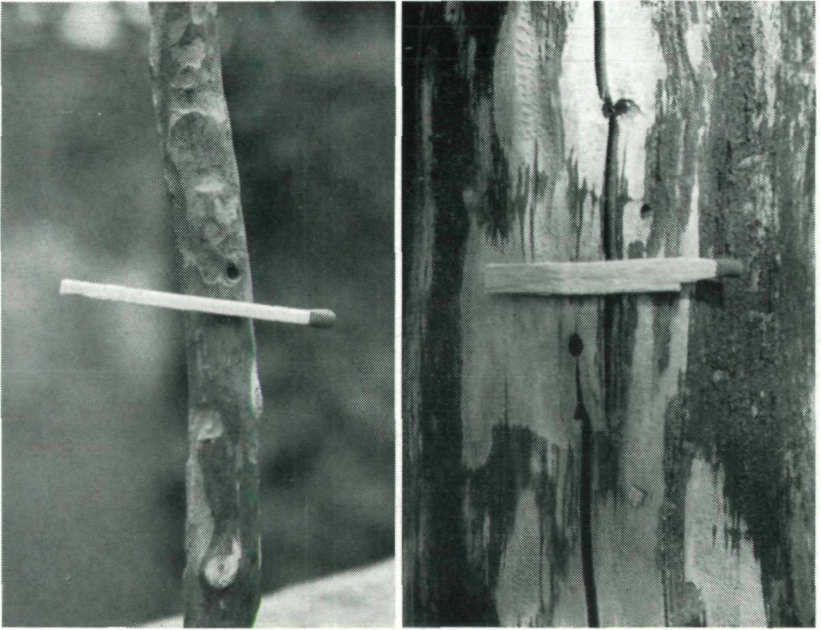


Abb. 3: Fraß- und Ausbohrlöcher von *Menesia bipunctata* Zoubk. in dünnen Ästen von *Frangula alnus*. Das Zündholz ist zum Größenvergleich angebracht.

Abb. 4: Ausbohrlöcher, zum Teil noch verstopft, von *Menesia bipunctata* Zoubk., in Stämmen von *Frangula alnus*. Das Zündholz ist zum Größenvergleich angebracht.

zeichnungen zur Verfügung gestellt haben. Mitteilungen über Neufunde oder Arten, die ich in Unkenntnis nicht aufgenommen habe, bitte ich mir zwecks Ergänzung in einem Nachtrag zukommen zu lassen.

## VERZEICHNIS IN SYSTEMATISCHER REIHENFOLGE

### Prioninae

#### 1. *Ergates faber* L.

St. Martin, Kreuzbergl, Sattnitz, Maierniggalpe, recht häufig in Kiefern und Fichten, vereinzelt findet man ♀♀ in frischen Schlägen, ♂♂ bekommt man am besten durch Zucht, mitunter auch am Licht, Mitte Juli bis Anfang September.

#### 2. *Prionus corearius* L.

St. Martin, Maierniggalpe, Sattnitz, selten, Juli, August.



Abb. 5: Puppe von *Ergates faber* L. ♀ in der Puppenwiege.

### Spondylinae

3. *Spondylis buprestoides* L.

St. Martin, Sattnitz, Maierniggalpe, entwickelt sich in Kiefer und Fichte, die Imagines fliegen in der Abenddämmerung oft in beträchtlicher Anzahl, Mai bis August.

### Aseminae

4. *Criocephalus rusticus* L.

St. Martin, Sattnitz, kommt gerne zum Licht, in frischen Kiefern-schlägen oft sehr häufig, Juli bis September.

5. *Asemum striatum* L.

St. Martin, Sattnitz, Maiernigg, Larven in Fichte und Kiefer, Käfer auf frisch geschlagenen Stämmen, April bis Juni.

6. *Tetropium fuscum* F.

Krastowitz, 31. Mai 1964, ein Exemplar auf frisch geschlagenen Fichten, St. Ruprecht/Fichtenhof, 15. März 1952, leg. DEMELT.

7. *Tetropium castaneum* L.

St. Martin, Krastowitz, Sattnitz, Larve in Fichte, sehr häufig, April bis Juni.

8. *Anisarthron barbipes* SCHRK.

Stadtgebiet, in anbrüchigen Roßkastanienstämmen, Juni/Juli.

9. *Saphanus piceus* LAICH.  
St. Martin, Maierniggalpe, Larven in Hasel und Erle, kommt mitunter ans Licht, am leichtesten durch Zucht zu bekommen, Juni/Juli.

#### Lepturinae

10. *Rhagium bifasciatum* F.  
St. Martin, Maierniggalpe, Sattnitz, die Larven entwickeln sich in Hasel und Fichte, Mai/Juni.
11. *Rhagium sycophanta* SCHRK.  
Sattnitz, alter Fund (HOLDHAUS/PROSSEN, 1900—1906), Klagenfurt/Wörthersee, 5. Juni 1953, leg. DEMELT.
12. *Rhagium mordax* DEG.  
Brunnstube Sattnitz, Siebenhügel, auf frisch geschlagenen Fichtenstämmen und auf Blüten, Mai.
13. *Rhagium inquisitor* L.  
St. Martin, Brunnstube Sattnitz, Siebenhügel, in frischen Nadelholzschnitten, sehr häufig, Mai/Juni.
14. *Toxotus cursor* L.  
Sattnitz, 10. Juli 1952, leg. DEMELT.
15. *Stenocorus quercus* GÖTZ.  
Klagenfurt/Wörthersee, Juni 1953, leg. DEMELT, Siebenhügel, 16. Juni 1954, leg. DEMELT.
16. *Pachyta lamed* L.  
HOLDHAUS/PROSSEN, 1900—1906, wurde von Prof. SEIDEL auf frischem Fichtenholz an der Lend gefangen. Da mir diese Art nur aus dem Gebirge über 1000 m bekannt ist, erscheint diese Angabe sehr zweifelhaft. In der Sammlung des Kärntner Landesmuseums ist kein Belegexemplar vorhanden.
17. *Gaurotes virginea* L.  
St. Martin, Sattnitz, auf Blüten, Mai bis Juli.
18. *Acmeops marginata* F.  
St. Martin, nur die ab. *imarginata* PLAV. und *spadicea* SCHILSK., auf einem frischen Kiefernklafter, 18. Mai bis 15. Juni 1958, leg. DEMELT und Dr. SCHURMANN.
19. *Acmeops collaris* L.  
St. Martin, auf Blüten, Mai/Juni, Sattnitz, 21. Juni 1953, leg. Dr. SCHURMANN.
20. *Pidonia lurida* F.  
Sattnitz, Juni 1955, leg. DEMELT und Dr. SCHURMANN.
21. *Grammoptera ustulata* SCHALL.  
Freienthurn, Brunnstube Sattnitz, gezogen aus Eichenästen, April/Mai.

22. *Grammoptera variegata* GERM.  
Freienthurn, Siebenhügel, gezogen aus Eichenästen, April/Mai.
23. *Grammoptera ruficornis* F.  
St. Martin, auf blühendem *Crataegus*, Mai/Juni.
24. *Alosterna tabacicolor* DEG.  
Klagenfurt/Wörthersee, auf blühender *Spiraea*, Juni 1953, leg. DEMELT.
25. *Leptura sexguttata* F.  
Sattnitz, Ebenthal, 7. Juli 1914, in der Sammlung des Kärntner Landesmuseums ohne Angabe des Sammlers, ein Neufund ist nicht bekannt.
26. *Leptura livida* F.  
Viktring, Sattnitz, St. Martin, Wölfnitz, auf Blüten, Juni/Juli.
27. *Leptura erythroptera* HAGB.  
HOLDHAUS/PROSSEN, 1900—1906, Umgebung Klagenfurt, ein Neufund ist mir nicht bekannt.
28. *Leptura fulva* DEG.  
Wölfnitz, 9. Juli 1972, auf Blüten, St. Ruprecht, leg. DEMELT.
29. *Leptura maculicornis* DEG.  
St. Martin, auf Blüten, Juni.
30. *Leptura rubra* L.  
St. Martin, Maiernigg, Sattnitz, auf Blüten und auf frisch geschlagenem Nadelholz, Juli/August.
31. *Leptura sanguinolenta* L.  
St. Martin, Sattnitz, Ulrichsberg, auf Blüten, Mai/Juni.
32. *Leptura dubia* SCOP.  
Ulrichsberg, 15. August 1953, leg. DEMELT.
33. *Leptura virens* L.  
Umgebung Klagenfurt, leg. PROSSEN, ohne nähere Angaben in der Sammlung des Kärntner Landesmuseums, ein Neufund ist nicht bekannt.
34. *Judolia cerambyciformis* SCHRK.  
Viktring, leg. HÖLZL, Sattnitz, 13. Juni 1953, leg. DEMELT, auf Blüten.
35. *Strangalia pubescens* F.  
HOLDHAUS/PROSSEN, 1900—1906, Gurnitz bei Klagenfurt, ein Neufund ist nicht bekannt.
36. *Strangalia quadrifasciata* L.  
Goritschitzen, Juli 1952, leg. DEMELT, Ulrichsberg, Sattnitz, ebenfalls von DEMELT gesammelt.
37. *Strangalia maculata* PODA.  
St. Martin, Sattnitz, Wölfnitz, auf Blüten, Juni bis August.
38. *Strangalia aethiops* PODA.  
Klagenfurt/Wörthersee, auf *Umbelliferae*, Juni 1953, leg. DEMELT.

39. *Strangalia melanura* L.  
St. Martin, Wölfnitz, Sattnitz, auf Blüten, Juni bis August.
40. *Strangalia bifasciata* MÜLL.  
St. Martin, Wölfnitz, Sattnitz, auf Blüten, Juni/Juli.
41. *Strangalia nigra* L.  
St. Martin, Ulrichsberg, auf Blüten, Mai/Juni.
42. *Strangalia septempunctata* F.  
St. Martin, Wölfnitz, Sattnitz, Ebenthal, auf Blüten, Juni/Juli.
43. *Strangalia attenuata* L.  
Wölfnitz, Sattnitz, Klagenfurt/Wörthersee, auf Blüten, Juli,  
St. Ruprecht in der Seegasse, leg. DEMELT.

#### C e r a m b y c i n a e

44. *Cerambyx scopolii* FUESSLY.  
Sattnitz, Juni 1953, Kreuzberg, Juli 1962, leg. Dr. SCHURMANN.
45. *Gracilia minuta* F.  
Stadtgebiet, ein Exemplar aus einer Korbflasche, September 1956, leg. DEMELT.
46. *Obrium brunneum* F.  
St. Martin, Sattnitz, auf blühendem *Crataegus*, Mai.
47. *Molorchus minor* L.  
St. Martin, St. Ruprecht, Sattnitz, auf Blüten, Larven unter der Rinde von Fichte, Mai/Juni.
48. *Molorchus umbellatarum* SCHREB.  
Gebiet des heutigen Europaparks, Brunnstube Sattnitz, gezogen aus *Juglans* und *Cornus*.
49. *Stenopterus rufus* L.  
St. Martin, ein ♂ auf Schafgarbe, 2. August 1968, Maria Saaler Berg, ebenfalls auf Schafgarbe, Juli 1956, leg. DEMELT.
50. *Aromia moschata* L.  
Wölfnitz, Ulrichsberg, Sattnitzbad, Klagenfurt/Wörthersee, St. Martin, Lendorf, Larven in Weiden, die Käfer auf den Stämmen von alten Weiden und auf *Umbelliferae*, Juli.
51. *Hylotrupes bajulus* L.  
Im Stadtgebiet auf einer Hausmauer, Siebenhügel, diese Art ist sicher im gesamten verbauten Gebiet verbreitet.
52. *Callidium coreaceum* PAYK.  
Bahnübersetzung St. Ruprecht, vermutlich aus Bahnschwellen, die dort gelagert wurden, 10. Juli 1955, leg. DEMELT.
53. *Callidium violaceum* L.  
St. Martin, St. Ruprecht/Fichtenhof, Viktring, Larve in Fichte, Mai.
54. *Pyrrhidium sanguineum* L.  
Siebenhügel, auf Eichenstamm, Juni 1953, leg. DEMELT.



55. *Phymatodes testaceus* L.  
St. Martin, Sattnitz, Waidmannsdorf, Viktring, Larve unter der Rinde von *Quercus* spec., es konnten nur Formen mit blauen Flügeldecken nachgewiesen werden, Juli.
56. *Xylotrechus arvicola* OLIV.  
Schrottenturm, Goritschitzen, auf Eichen, leg. DEMELT.
57. *Clytus arietis* L.  
St. Martin, Freienthurn, Maierniggalpe, Brunnstube Sattnitz, auf Blüten und aus Nuß gezogen, Mai/Juni.
58. *Plagionotus arcuatus* L.  
Krustowitz, Kreuzbergl, Freienthurn, auf Eichen, Mai/Juni.
59. *Chlorophorus varius* MÜLL.  
Tessendorf, 17. Juli 1966, leg. RASSE.
60. *Chlorophorus figuratus* SCOP.  
Klagenfurt, ohne nähere Angaben, auf *Daucus*, 5. Juli 1953, leg. DEMELT.
61. *Chlorophorus sartor* F.  
PROSSEN, 1910—1913, bei Klagenfurt, nicht häufig, ein Neufund ist nicht bekannt.
62. *Anaglyptus mysticus* L.  
St. Martin, auf blühendem *Crataegus*, 26. Mai 1963.

#### L a m i n a e

63. *Mesosa curculionoides* L.  
Krustowitz, gezogen aus *Ulmus* spec., 31. Juni 1965, Brunnstube Sattnitz, gezogen aus *Juglans* und *Tilia* spec.
64. *Mesosa nebulosa* F.  
Maierniggalpe, Siebenhügel, Brunnstube Sattnitz, gezogen aus Nuß.
65. *Agapanthia villosoviridescens* DEG.  
St. Martin, Sattnitz, Russenkanal bei Siebenhügel, Ulrichsberg, Mai/Juni.
66. *Lamia textor* L.  
Russenkanal bei Siebenhügel, Sattnitz, Ulrichsberg, auf Salweiden, April/Mai.
67. *Monochamus sartor* F.  
Klagenfurt, ohne nähere Angaben, in der Sammlung des Kärntner Landesmuseums, leg. PRIESSNER.
68. *Monochamus galloprovincialis* OL.  
St. Martin, zwei ♂♂ auf Kiefern, 3. Juli 1963, nur die var. *pistor* GERM.
69. *Monochamus sutor* L.  
St. Ruprecht/Fichtenhof, gezogen aus Fichte, März 1951, leg. DEMELT.

70. *Monochamus saltuarius* GEBL.  
Brunnstube Sattnitz, ein ♀ gezogen aus *Picea*, 7. Juni 1965,  
Ulrichsberg, 5. Juni 1930, leg. DEMELT.
71. *Anaesthetis testacea* F.  
Maierniggalpe, Brunnstube Sattnitz, Siebenhügel, Plattenwirt,  
gezogen aus dünnen Ästen von *Juglans*.
72. *Oplosia fennica* PAYK.  
Brunnstube Sattnitz, gezogen aus *Tilia*.

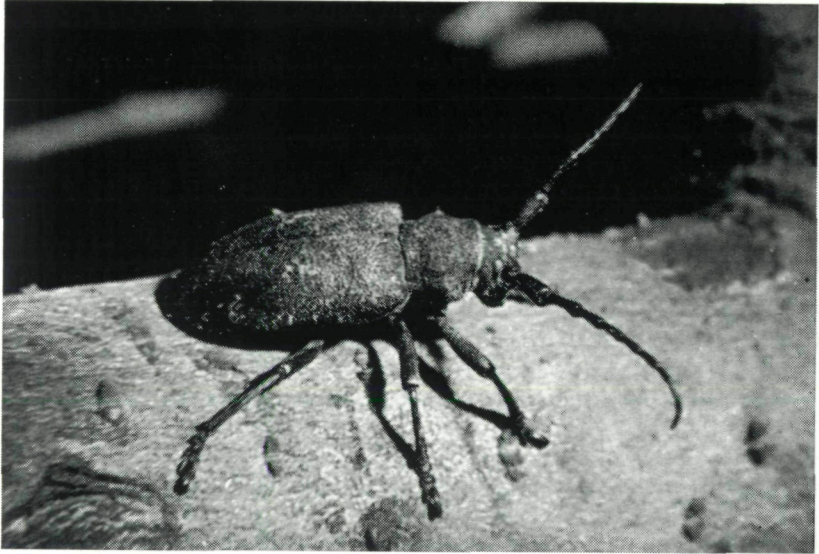


Abb. 6: *Lamia textor* L. auf Salweide.

73. *Pogonocherus fasciculatus* DEG.  
St. Martin, auf Kiefernklafter, 18. April 1962, Maierniggalpe,  
Juli 1956, leg. DEMELT.
74. *Pogonocherus decoratus* FAIRM.  
PROSSEN, 1910—1913, Umgebung Klagenfurt, ein Neufund ist  
nicht bekannt.
75. *Pogonocherus hispidus* L.  
Gebiet des heutigen Europaparks, Maierniggalpe, Ulrichsberg,  
Maria Saaler Berg, Sattnitz, gezogen aus *Tilia* spec., *Cornus* und  
*Frangula alnus*.
76. *Pogonocherus hispidulus* PILL.  
Ulrichsberg, Juni 1952, leg. DEMELT.
77. *Acanthocinus aedilis* L.  
St. Martin, Larve in Kiefer, Ende März bis Mai, in heißen Jahren  
schlüpfen die Käfer mitunter noch im September oder Oktober.

78. *Acanthocinus griseus* F.  
St. Martin, 1. Juni 1964, Brunnstube Sattnitz, gezogen aus *Picea*,  
Mai 1965, Waidmannsdorf, am Licht, August 1959, leg. DEMELT.
79. *Exocentrus lusitanus* L.  
Maierniggalpe, Brunnstube Sattnitz, gezogen aus *Tilia* spec.
80. *Exocentrus adspersus* MULS.  
Freienthurn, gezogen aus Hainbuche, Siebenhügel, Mai 1957,  
leg. Dr. SCHURMANN.
81. *Leiopus nebulosus* L.  
Gebiet des heutigen Europaparks, Freienthurn, Maierniggalpe,  
Brunnstube Sattnitz, Krastowitz, gezogen aus *Quercus* spec.,  
*Cornus*, Hainbuche und *Juglans*.
82. *Acanthoderes clavipes* SCHRK.  
Sattnitz, August 1953, leg. DEMELT.



Abb. 7: *Monochamus galloprovincialis* OL. var. *pistora* GERM. ♂.



Abb. 8: Puppe von *Monochamus saltuarius* GEBL. in der Puppenwiege.

83. *Tetrops praeusta* L.  
Maierniggalpe, gezogen aus dünnen Ästen von *Malus* spec.,  
St. Ruprecht, von *Prunus* spec., leg. DEMELT.
84. *Saperda carcharias* L.  
Siebenhügel, Strandbad, Sattnitz, Ulrichsberg, auf den Blättern  
von *Populus* spec., Juli/August, ein Exemplar im Stadtgebiet  
am Licht von DEMELT gefangen.
85. *Saperda populnea* L.  
St. Martin, Siebenhügel, auf *Populus tremula*, Mai.
86. *Saperda scalaris* L.  
Brunnstube Sattnitz, gezogen aus *Juglans*, 6. Mai 1965.
87. *Stenostola dubia* LAICH. (*nigripes* GYLL.)  
Maierniggalpe, Brunnstube Sattnitz, gezogen aus *Tilia* spec. Die  
häufigere der beiden in Mitteleuropa vorkommenden Arten  
(Flügeldecken schwarzblau, etwas metallisch grün schimmernd,  
ziemlich glänzend, relativ grob punktiert). Diese Art wird meist  
fälschlich als *Stenostola ferrea* SCHRANK bezeichnet (bleigrau,  
dicht greis anliegend behaart, die Flügeldecken höchstens schwach  
bläulichviolett schimmernd und matt; die Punktierung der Flü-  
geldecken feiner als bei der vorigen Art). (MÜLLER, 1915)
88. *Menesia bipunctata* ZOUBK.  
Gebiet des heutigen Europaparks, Maria Loretto, Sattnitz, Sie-

benhügel, gezogen aus *Frangula alnus*, mitunter auch aus *Juglans*, oft in beträchtlicher Anzahl.

89. *Phytoecia coerulea* SCOP.

Umgebung Klagenfurt, leg. PROSSEN, ohne nähere Angaben, in der Sammlung des Kärntner Landesmuseums, ein Neufund ist nicht bekannt.

90. *Phytoecia cylindrica* L.

Ulrichsberg, Mai 1952, leg. DEMELT.

91. *Phytoecia nigricornis* F.

Russenkanal bei Siebenhügel, Mai/Juni, auf *Solidago*, die m. *julii* MULS. nur auf *Tanacetum*. Ob die m. *julii* MULS. eine eigene Art ist, scheint mir noch nicht ganz geklärt, fest steht jedenfalls, daß bei uns die forma typica nur auf *Solidago* ist, während die m. *julii* MULS. nur auf *Tanacetum* zu finden ist, obwohl beide Formen am selben Biotop vorkommen. Bisher konnte ich nur die

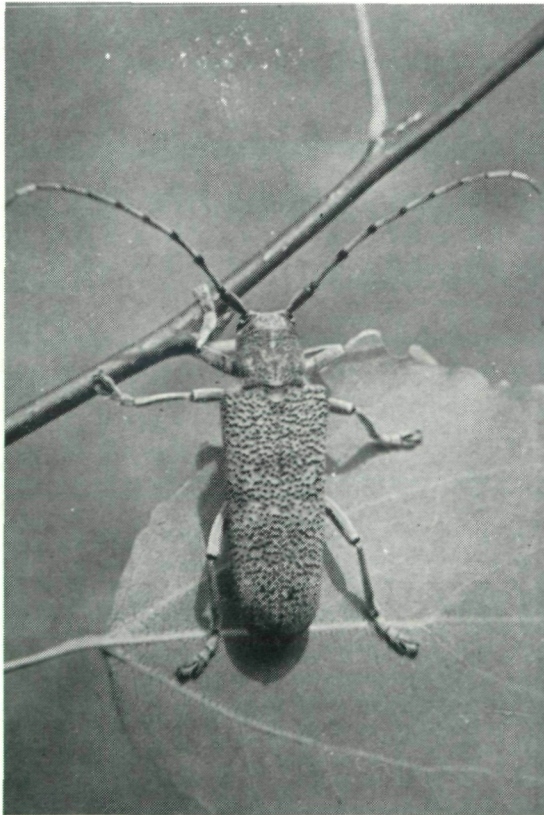


Abb. 9: *Saperda carcharias* L., ♀ auf den Blättern von *Populus tremula*.

- m. *julii* MULS. züchten, und zwar aus den Wurzeln von *Tanaacetum*.
92. *Phytoecia icterica* SCHALL.  
Sattnitz, April/Mai 1953/54, durch Käschern, leg. DEMELT.
93. *Phytoecia pustulata* SCHRK.  
Russenkanal bei Siebenhügel, auf Schafgarben, 4. Mai 1966.
94. *Oberea linearis* L.  
Umgebung Klagenfurt, ohne nähere Angaben, leg. PROSSEN, in der Sammlung des Kärntner Landesmuseums, ein Neufund ist nicht bekannt.
95. *Oberea oculata* L.  
Kreuzbergl, Siebenhügel, Sattnitz, Juni bis August, leg. DEMELT.

### ZUSAMMENFASSUNG

Die vorliegende Arbeit ist als Ergänzung zu bisher erschienenen Veröffentlichungen über die Cerambycidaenfauna Kärntens gedacht. Es wurde im speziellen nur die nähere Umgebung von Klagenfurt einer genaueren Untersuchung unterzogen, da in diesem relativ kleinen Gebiet eine doch beträchtliche Anzahl von Cerambycidaenarten gefunden werden konnte. Es wurde darauf hingewiesen, daß besonders an den Randgebieten der Stadt einzelne interessante Biotope durch eine zunehmende Verbauung vernichtet wurden. Abschließend sei noch bemerkt, daß sich die Artenzahl durch weitere intensive Sammeltätigkeit sicher noch weiter erhöhen wird, da bestimmte Teile des Gebietes noch viel zu wenig beachtet wurden.

### LITERATUR

- BREUNING, St. (1958—1969): Catalogue des Lamiaires du Monde. — Verlag des Museums G. Frey, Tutzing bei München.
- DEMELT, C. (1948): Die *Pachyta lamed* L. und ihre aberrativen Formen aus Kärnten. — Carinthia II, 137/138:152, Klagenfurt.
- (1956): Beitrag zur Biologie von *Monochamus galloprovincialis* OL. var. *pistor* GERM. und *Monochamus saltuarius* GEBL. — Entomologische Blätter, 52.
- (1956): Bemerkenswertes zur Biologie von *Stenostola ferrea*. — Carinthia II, 66:64, Klagenfurt.
- (1957): 6. Beitrag zur Biologie palaearktischer Cerambycidae. *Menesia bipunctata* ZOUBK. — Entomologische Nachrichtenblätter österreichischer und Schweizer Entomologen, 8/2:28, Wien.
- (1958): Interessante Käferfunde im Stadtgebiet von Klagenfurt. — Nachrichtenblatt E 12:212—217, Klagenfurt.
- (1959): 9. Beitrag zur Kenntnis der Biologie palaearktischer Cerambycidae. *Pogonocherus hispidus* L. — Entomologisches Nachrichtenblatt österreichischer und Schweizer Entomologen, 11/1, Wien.
- (1960): Drei für Kärnten neue Bockkäfer-Arten. — Carinthia II, 150/1, Klagenfurt.

- (1966): Die Tierwelt Deutschlands, „Bockkäfer oder Cerambycidae“. — Gustav Fischer Verlag, Jena.
- (1971): Zusammenfassung und Revision der Bockkäferfauna in Kärnten. — Carinthia II, Sonderheft 28:395—412, Klagenfurt.
- HARDE, K. W. (1966): Cerambycidae aus: FREUDE, HARDE, LOHSE. Die Käfer Mitteleuropas, 9:7—94, Krefeld.
- HOLDHAUS, K., & PROSSEN, T. (1900—1906): Verzeichnis der bisher in Kärnten beobachteten Käfer. — Carinthia II, Klagenfurt.
- HÖLZEL, E. (1951): 5. Nachtrag zum Verzeichnis der bisher in Kärnten beobachteten Käfer. — Carinthia II, Klagenfurt.
- (1961): 6. Nachtrag zum Verzeichnis der bisher in Kärnten beobachteten Käfer. — Carinthia II, Klagenfurt.
- KAPUSCINSKI, St. (1963): Europäische Formen des Pflaumenböckchens *Tetrops praeusta* L. und ihre Fraßpflanzen. — Entomologische Blätter, 59/3:179, Krefeld.
- MÜLLER, J. (1915): Die europäischen Arten der Gattung *Stenostola* MULS. — Wiener entomologische Zeitschrift, 34:8—10.
- PALM, T. (1956): Zur Kenntnis der Biologie von *Acmeops pratensis* LAICH. und verwandten Arten. — Opuscula Entomologica, 21:232.
- PODANY, C. (1964): Monographie des Genus *Rhagium* FAB. — Acta Zoologica Mexicana, 1.
- PROSSEN, T. (1910—1913): 1. Nachtrag zum Verzeichnis der bisher in Kärnten beobachteten Käfer. — Carinthia II, Klagenfurt.
- REITTER, E. (1912): Fauna Germanica, 4, Cerambycidae, Stuttgart.
- TEPPNER, H. (1963): Zur Kenntnis der mitteleuropäischen Saperdini. — Zeitschrift der Arbeitsgemeinschaft österreichischer Entomologen, 15/3, Wien.
- (1965): Beitrag zur Faunistik und Biologie der Cerambycidae in der Steiermark. — Zeitschrift der Arbeitsgemeinschaft österreichischer Entomologen, 17/3: 99, Wien.
- (1968—1969): Bestimmungstabelle mitteleuropäischer Lamiinae-Larven, mit Bemerkungen zu deren Biologie. — Verhandlungen der zoologisch-botanischen Gesellschaft in Wien, 108/109:19—58, Wien.
- WINKLER, A. (1929): Catalogus Coleopterorum regionis palaearticae. — Wien.

Anschrift des Verfassers: Siegfried STEINER, Billrothstraße 14/1/7, 9020 Klagenfurt, Österreich.