

## 33. ALURNUS DRYAS Thomson.

Patrie : Colombie. Long. 20 mill. ; larg. 10 mill.

Voisin de l'*A. bipunctatus*.

Tête, antennes, organes de la bouche, prothorax, dessous du corps et pattes d'un noir brillant. Elytres d'un jaune clair, bordées de noir ainsi que la suture, avec huit taches de même couleur, savoir : quatre antérieurement, dont deux grandes sur les épaules et deux petites près de la suture ; deux taches au tiers antérieur, et deux autres taches ou bandes transversales, très grandes, un peu après le milieu de la largeur des élytres.

Tête, antennes et prothorax finement ponctués. Elytres terminées à la suture par une pointe ; obsolètement ponctuées. Dessous du corps et pattes finement ponctués.



## DESCRIPTION

## D'UN GENRE NOUVEAU DE LA FAMILLE DES CÉRAMBYCIDES.

1<sup>er</sup> mai 1857.

## CLYTRASHEMA Thomson.

(Clythra, nom d'un genre, σχήμα, figure).

Tête verticale. Yeux presque divisés, leurs parties supérieure et inférieure rattachées ensemble par un filet très mince. Antennes de onze articles ; premier très gros, renflé d'avant en arrière ; deuxième très petit ; troisième aussi long que les deux suivants ; quatrième plus long que le cinquième, qui est plus long que les suivants. Dernier article de tous les palpes conique. Labre arrondi. Mandibules peu allongées. Prothorax mutique latéralement où il est arrondi, descendant verticalement vers le prosternum ; convexe. Saillies sternales très plates ; la proster

nale étroite; la mésosternale plus large, rétrécie au milieu de sa longueur. Ecusson arrondi. Elytres subparallèles ou un peu rétrécies au tiers antérieur, et très faiblement dilatées postérieurement; larges, peu allongées, convexes, creusées le long des bords latéraux jusque vers le quart postérieur; épaules dépassant le prothorax d'une manière sensible, arrondies et un peu sail-lantes. Abdomen de cinq segments. Pattes de longueur et de grosseur égales; les cuisses peu renflées <sup>(1)</sup>.

Ce genre ne me paraît pas être éloigné des *Tetraopes* et des *Cryptocranium*.

CLYTRASCHEMA CHABRILLACII Thomson.

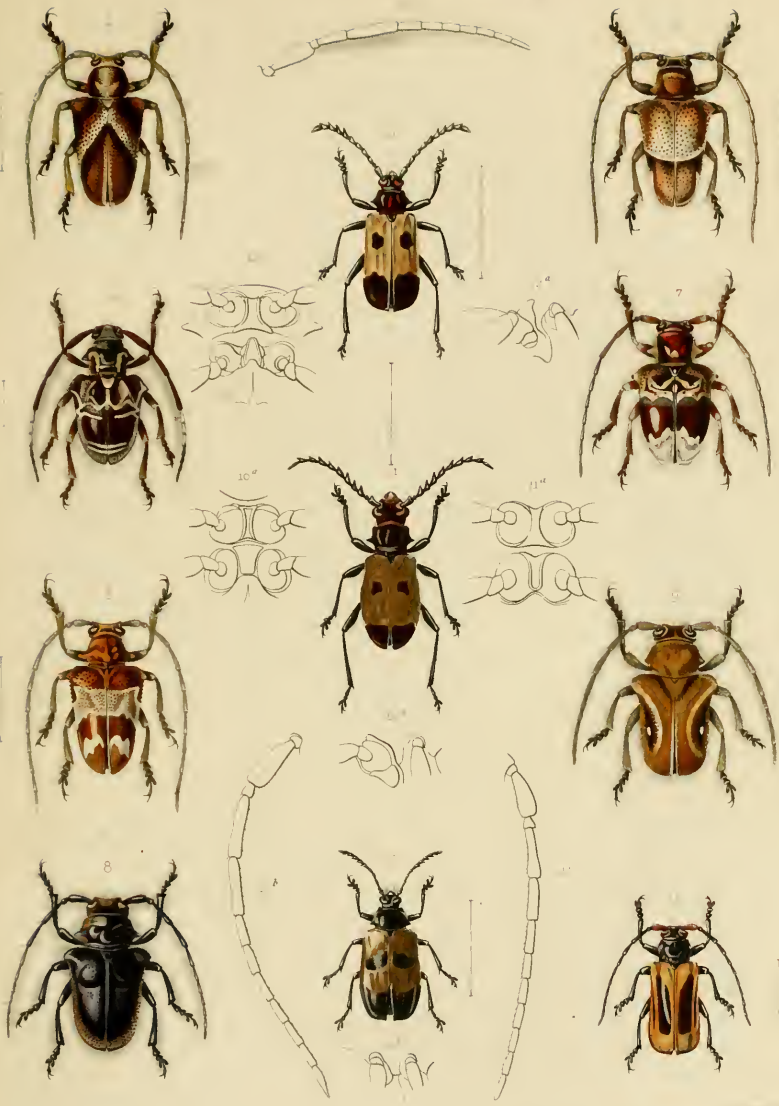
Patrie : Brésil, Rio. Long. 11 mill.; larg. 5 mill.

Pl. 9, fig. 11.

Tête, organes buccaux, prothorax, dessous du corps et pattes d'un noir brillant. Premier article des antennes d'un rouge fauve, les autres d'un noir mat. Elytres d'un jaune paille, avec quatre bandes noires longitudinales mal limitées ou confuses; les deux premières très étroites, courant au fond des deux excavations qui longent les bords latéraux, et les deux autres très larges, prenant naissance vers le milieu de la partie antérieure des élytres, se rejoignant presque à la suture au milieu de leur longueur, et se terminant vers le quart postérieur.

Tête avec de gros points enfoncés entre les yeux; front lisse. Prothorax avec de gros points enfoncés, excepté au milieu du disque qui est un peu chagriné. Elytres lisses, ou ayant une ponctuation très obsolète, apparente seulement sur les taches. Dessous du corps et pattes lisses.

(1) N'ayant vu qu'un individu ♀, on voudra bien m'en tenir compte pour la diagnose générique, au cas où j'aurais commis des erreurs ou omissions.



Nouvelles pins

etc.

1	Georgia	Citrina	♀	Thomson	Amazones	7	Comptosoma	Marszechii	Thomson	Amazones
2	Micra	Hamadryades	Aluraodes	id	Casenne	8	id	Disperisoma	Thomson	Amazones
3	Comptosoma	Marszechii	id	Amazones		9	id	Disperisoma	Thomson	Amazones
4	id	id	Phaleratum	Marszechii	Brood	10	id	Disperisoma	Thomson	Amazones
5	id	id	Chabrilia	Thomson	id	11	id	Disperisoma	Thomson	Amazones
6	id	id	id	id	id	12	id	Disperisoma	Thomson	Amazones