

ARCHIVES
ENTOMOLOGIQUES

OU

RECUEIL CONTENANT DES ILLUSTRATIONS
D'INSECTES NOUVEAUX OU RARES

PAR

M. JAMES THOMSON,

Membre de la Société Entomologique de France, des Sociétés Entomologiques d'Angleterre et de Philadelphie,
du Lycée d'Histoire naturelle de New-York,
de la Société impériale Zoologique d'Acclimatation et de la Société Géographique de Paris.

TOME DEUXIÈME.

PARIS

AU BUREAU DU TRÉSORIER DE LA SOCIÉTÉ ENTOMOLOGIQUE DE FRANCE,
rue Hautefeuille, 19.

1858.

VOYAGE
AU GABON.

HISTOIRE NATURELLE DES INSECTES
ET DES ARACHNIDES

RECUEILLIS

PENDANT UN VOYAGE FAIT AU GABON

en 1856 et en 1857

PAR M. HENRY C. DEYROLLE

SOUS LES AUSPICES

DE MM. LE COMTE DE MNISZECH ET JAMES THOMSON

précédée de l'histoire du voyage

par **M. James Thomson**

Membre des Sociétés Entomologiques de France et de Londres, du Lycée d'histoire naturelle de New-York,
de la Société impériale zoologique d'Acclimatation et de la Société Géographique de Paris.

ARACHNIDES,

PAR M. H. LUCAS,

Aide-naturaliste d'entomologie au Muséum d'histoire naturelle
Membre de la Commission scientifique d'Algérie, de la Société philomatique,
correspondant de la Société royale de Liège, etc.,
Chevalier de la Légion d'honneur

DEUXIÈME PARTIE.

Histoire naturelle proprement dite.

INSECTES.

I. ORDRE COLÉOPTÈRES.

I. FAMILLE CICINDELIDÆ.

I. TRIBU CICINDELITÆ.

1. GENRE CICINDELA. Linné, *Syst. nat.*, 1^{re} édit., 1735.

Lac., *Gen. col.*, I, p. 17.

1. CICINDELA NITIDULA. Dej., spec., I, p. 120.
2. CICINDELA SENEGALENSIS. Dej., spec., I, p. 117.
3. CICINDELA OCTOGUTTATA. Dej., spec., I, p. 99; V, p. 213.
4. CICINDELA CINCTA. Dej., spec., I, p. 40.

nales, avec de très-gros points. Élytres à fortes stries remplies de gros points carrés; intervalles saillants.

FAMILLE XXIV. BOSTRICHIDÆ.

1. GENRE HYLESINUS. Fabr., *Syst. Eleut.*, II, p. 390.

245. HYLESINUS ELEGANS.

Long. 2 1/2 mill.; larg. 1 1/3 mill.

D'un jaune grisâtre avec la tête brune; quelques taches de même couleur sur le prothorax et les élytres.

Assez court, presque cylindrique. Prothorax finement ponctué. Élytres faiblement crénelées à la base, assez fortement striées et ponctuées; intervalles à séries de poils courts, hispides.

Ressemble beaucoup à l'*II. fraxini*, mais il est plus petit; le prothorax n'est pas crénelé en avant, et les intervalles des élytres ne sont pas rugueux.

FAMILLE XXV. PARANDRIDÆ.

1. GENRE PARANDRA. Latr., *Hist. nat. Ins.*, 1802.

246. PARANDRA GABONICA.

Long. 11 à 20 mill.; larg. 4 à 7 mill.

Voisine de la *P. caspica*, Ménétr. de Perse. D'un brun foncé médiocrement luisant, plus clair en dessous.

Une cavité entre les yeux. Prothorax dépassant fortement la tête à sa naissance, arrondi sur les bords latéraux postérieurs; plus large en avant. Quelques carènes longitudinales obsolettes ou peu visibles sur les élytres, qui ont à peine trois fois la longueur du prothorax.

Corps ponctué. La ponctuation des élytres plus forte que celle de la tête. Dessous du corps et pattes très-finement et largement ponctués; bords latéraux de la poitrine plus fortement ponctués.

Cette espèce se trouve également au Grand-Bassam et à Benguela.

FAMILLE XXVI. CERAMBYCIDÆ.

DIV. I. ENTEMNOPSITÆ. Thomson, *Arch. Ent.*, I, p. 89.

LEGIO I. PRIONITÆ.

1. GENRE MALLODON. Serv., *Ann. Soc. Ent.*, I, p. 176.

247. MALLODON LÆVIPENNE. White, *Cat. Brit. Mus. Long.*, p. 45.

2. GENRE COLPODERUS. Serv., *Ann. Soc. Ent.*, I, p. 178.

248. COLPODERUS CAFFER. Klug.

LEGIO II. CERAMBYCITÆ.

3. GENRE PARISTEMIA. Westwood, *Arch. Ent.*, II, p. 57.

249. PARISTEMIA PLATYPTERA. West. *Ann. of Nat. Hist.*,
oct. 1841.

Variété avec une ligne suturale noire seulement à la partie antérieure des élytres. Collection Buquet.

4. GENRE DIASTELLOPTERUS, n. g.

(Δια-στέλλω, je dilate; πτερόν, aile.)

Caractères. ♂ Tête penchée en avant. Yeux échancrés. Antennes insérées vers le milieu des yeux, robustes; attei-

gnant le milieu de la longueur du corps; de onze articles; le premier gros, presque aussi long que le troisième, qui est plus gros encore, et le plus long de tous; les autres allant en diminuant jusqu'à l'extrémité. Prothorax plus large que long, arrondi latéralement; saillies sternales non apparentes. Écusson grand, subtriangulaire. Élytres plus larges que le prothorax à leur naissance, arrondies aux épaules, décrivant une ellipse postérieurement, subarrondies à l'extrémité. Abdomen à segments obsolètement marqués. Pattes courtes, assez robustes; tibias renflés vers l'extrémité; premier article des tarsi deux fois aussi long que le suivant.

Ces caractères me paraissent suffisants pour distinguer ce genre des *Paristemia*, dont il est voisin.

250. DIASTELLOPTERUS VOLITANS.

Long. 10 à 11 mill.; larg. 5 mill., au tiers postérieur.

Pl. 4, fig. 8.

En dessus, d'un jaune clair pâle; premier et deuxième articles des antennes de même couleur; les autres noirâtres. Poitrine, abdomen et pattes d'un noir brillant.

Tête et prothorax finement ponctués. Élytres environ cinq fois aussi longues que le prothorax, présentant plusieurs côtes longitudinales peu marquées; ponctuées; la ponctuation fine et serrée. Poitrine et abdomen lisses. Pattes finement ponctuées.

Très-voisin, mais distinct, de la *Paristemia clavata*, Chevr. (*Rev. et Mag. de zool.*, 1855, p. 513), qui me paraît devoir rentrer dans le genre actuel.

5. GENRE DALILA, n. g.

(Nom propre.)

Caractères. Allongé. Antennes atteignant à peine les deux

tiers de la longueur du corps ; de douze articles ; le dernier supplémentaire ; deuxième le plus long de tous ; troisième plus long que le quatrième ; les suivants dilatés, imbriqués et déprimés ; le dernier plus petit que les précédents. Palpes courts, à dernier article obtus. Yeux très-profondément échancrés, réniformes. Prothorax étroit en avant, ensuite semiglobuleux, arrondi latéralement, droit en arrière ; saillies sternales plates. Écusson très-petit, arrondi. Élytres dépassant à peine le prothorax, allongées, parallèles, subarrondies à l'extrémité. Pattes assez robustes ; cuisses antérieures et intermédiaires renflées vers l'extrémité ; les pattes postérieures un peu plus longues que celles des autres paires. Tarses postérieurs les plus longs ; premier article le plus long de tous.

Ne connaissant pas le genre *Phyllathrius*, Hope (*Ann. and mag. of nat. hist.*, XI, p. 366, 1843), je ne saurais dire s'il est identique avec le genre-actuel.

251. DALILA VENEREA.

Long. 17 mill. ; larg. 5 mill.

Tête, prothorax et élytres d'un jaune rougeâtre clair ; une tache noire au milieu du prothorax, et une autre tache de même couleur, mal limitée, à l'extrémité des élytres. Écusson noir. Antennes, dessous du corps et pattes noirs.

Premier article des antennes fortement ponctué. Élytres trois fois aussi longues que le prothorax ; obsolètement ponctuées antérieurement ; lisses postérieurement ; des côtes longitudinales obsolètes. Dessous du corps et pattes finement ponctués, la ponctuation très-serrée ; quelques points enfoncés irrégulièrement sur les segments abdominaux.

6. GENRE PTYCHOLOENUS. Chev., *Rev. et Mag. de Zool.*, 1858.

252. PTYCHOLOENUS TROBERTII. Chev., *loc. cit.*

253. PTYCHOLOENUS SIMPLICICOLLIS.

Long. 14 à 23 mill. ; larg. 4 à 6 mill.

Pl. 5, fig. 1.

Trente individus. *Coll. de l'auteur.*

Très-voisin du *T. Trobertii*, dont il se distingue surtout par l'absence, chez les σ , du bourrelet transversal à la partie inférieure du prothorax.

En dessus, noir ; en dessous, d'un jaune argenté soyeux. Sur la tête, une large tache d'un jaune argenté soyeux ; quatre ou six taches pareilles, sur les bords latéraux du prothorax ; sur les élytres, deux bandes un peu sinueuses de même couleur. Pattes grisâtres.

Corps lisse, sauf quelques points enfoncés sur le premier article des antennes. Prothorax plus long que large, arrondi latéralement. Écusson petit, subarrondi. Élytres ayant presque deux fois et demie la longueur du prothorax ; plus larges aux épaules, qui sont arrondies ; allongées, coupées obliquement ou carrément à l'extrémité.

254. PTYCHOLOENUS MACULIPES.

Long. 14 à 17 mill. ; larg. 4 à 5 mill.

Dix individus. *Coll. de l'auteur.*

Se distingue du *P. simplicicollis* par les caractères suivants :

Généralement plus petit. Prothorax plus globulaire, plus court. Élytres parallèles, subarrondies à l'extrémité. Une tache d'un rouge fauve au milieu des cuisses.

Cet insecte, suivant M. H. Deyrolle, habite dans d'autres localités que l'espèce précédente.

7. GENRE HAMATICHERUS. Serv., *Ann. Soc. Ent.*, III, 1834, p. 15.

255. HAMATICHERUS FUCATUS. (Dej., *Cat.*, 3^e édit., p. 347.)

Long. 35 mill. ; larg. 10 à 11 mill.

Voisin des *H. denticornis*, *pilosicollis*, etc. Brun, recouvert d'une pubescence soyeuse jaunâtre. Antennes brunes ou noivrâtres, rougeâtres vers l'extrémité de chaque article. Mandibules noires. Labre et palpes fauves.

Tête lisse. Prothorax fortement rugueux, uni-épineux latéralement. Élytres ayant plus de trois fois la longueur du prothorax ; très-finement ponctuées, la ponctuation très-serrée. Dessous du corps lisse. Pattes finement pointillées.

256. HAMATICHERUS VIRIDIPENNIS. Hope.

8. GENRE CALLICHROMA. Serv., *Ann. Soc. Ent.*, II, p. 556.

GROUPE I.

Prothorax uni-épineux latéralement ; cuisses postérieures très-longues, non renflées au milieu.

257. CALLICHROMA CHRYSOGRAMMUM. Chevr., *Rev. et Mag. de Zool.*, 1855, p. 514.

Long. 22 à 23 mill. ; larg. 6 mill.

Voisin du *C. vittatum*, F. Tête, prothorax et écusson d'un vert métallique éclatant. Antennes et pattes d'un rouge fauve. Élytres d'un vert mat un peu obscur. Dessous du corps d'un vert pâle.

Tête ponctuée et sillonnée ; deuxième article des antennes ponctué. Prothorax sillonné transversalement jusque vers le milieu de sa longueur, ensuite sillonné longitudinalement ou obliquement. Élytres ayant environ trois fois la longueur du

prothorax ; très-finement pointillées. Dessous du corps lisse. Pattes très-finement pointillées.

258. *CALLICHROMA OBSCURICORNE*. Chevr.

259. *CALLICHROMA SEVERA*.

Long. 23 à 24 mill. ; larg. 7 mill.

D'un vert foncé mat, ayant cependant quelques reflets brillants, surtout sur la tête. Antennes et pattes noires ; cuisses antérieures et intermédiaires d'un rouge fauve sur leur partie dilatée.

Tête et deuxième article des antennes très-finement ponctués. Prothorax transversal, lisse. Écusson en triangle très-allongé. Élytres ayant plus de trois fois la longueur du prothorax, déhiscents vers les épaules ; plus larges antérieurement ; lisses. Abdomen également lisse. Pattes très-finement ponctuées.

260. *CALLICHROMA MUCHEIA*.

Long. 22 mill. ; larg. 5 mill.

Tête et prothorax d'un vert brillant, avec des reflets rougeâtres. Antennes, épaules, partie antérieure des élytres, leurs bordures latérales et suturales, leur partie postérieure et pattes d'un bleu foncé, à reflets pourpres. Le reste des élytres d'un vert mat. Dessous du corps d'un vert pâle.

Tête non allongée en museau pointu, finement ponctuée ; palpes grands, à dernier article étroit et allongé. Prothorax subglobulaire, faiblement uni-épineux latéralement, fortement sillonné transversalement. Écusson triangulaire. Élytres ayant au moins trois fois et demie la longueur du prothorax, le dépassant antérieurement, diminuant de largeur vers l'extrémité ; très-finement granulées. Premier article des tarsi antérieurs

deux fois aussi long que le deuxième; les mêmes articles des autres pattes plus longs encore.

261. CALLICHROMA VENUS.

Long. 27 mill.; larg. 6 mill.

Chaperon d'un vert brillant; reste de la tête bleu. Premier article des antennes de même couleur; les autres articles noirs. Prothorax d'un vert brillant, bleu à reflets pourpres au milieu. Élytres d'un vert sombre tournant au bleu latéralement et postérieurement. Dessous du corps d'un vert brillant. Pattes bleues.

Tête et premier article des antennes ponctués; prothorax lisse jusque vers le milieu de sa longueur, ensuite sillonné transversalement jusqu'au quart postérieur. Écusson chagriné. Élytres ayant trois fois et demie la longueur du prothorax; à peine pointillées antérieurement, presque lisses. Dessous du corps également lisse. Pattes très-finement pointillées.

262. CALLICHROMA ADELPHA.

Long. 20 mill.; larg. 5 mill.

D'un vert peu éclatant, la tête exceptée. Antennes noires. Dessous du corps d'un vert pâle. Pattes bleues; tarses gris.

Tête et prothorax finement ponctués; ce dernier plus large au tiers postérieur, où il est faiblement uni-épineux. Élytres ayant plus de trois fois la longueur du prothorax, très-finement ponctuées. Dessous du corps presque lisse. Pattes finement granulées.

Var. *a*. Cuisses antérieures et intermédiaires presque entièrement d'un rouge fauve.

263. CALLICHROMA IMPERATOR.

Long. 25 mill.; larg. 7 mill.

Collection Buquet.

En dessus, d'un vert métallique; en dessous, d'un vert tendre clair. Antennes, mandibules et palpes noirs. Pattes noires à cuisses fauves; les cuisses postérieures n'ayant qu'une tache fauve en dessous au milieu de leur longueur; tarses grisâtres.

Tête finement pointillée; premier article des antennes ponctué. Prothorax lisse, très-faiblement chagriné transversalement en arrière; sillons transversaux profonds. Écusson avec de gros points enfoncés. Élytres très-finement granuleuses (lisses à l'œil nu), subaiguës à l'extrémité. Poitrine très-finement et largement pointillée. Abdomen ponctué, la ponctuation très-espacée. Pattes finement pointillées, les antérieures moins que celles des autres paires.

GROUPE II.

Prothorax mutique; cuisses postérieures très-longues, plus ou moins fortement et brusquement renflées au milieu de leur longueur.

264. CALLICHROMA CHEVROLATHI.

Long. 20 à 25 mill.; larg. 5 à 7 mill.

D'un vert métallique brillant, ayant parfois des reflets bleuâtres ou violacés. Antennes noires; palpes fauves. Dessous du corps plus clair qu'en dessus. Pattes noires, avec une tache d'un rouge de brique sur la partie dilatée des cuisses.

Tête, prothorax et élytres ponctués, la ponctuation très-serrée. Prothorax arrondi latéralement, en saillie au milieu de

sa longueur; plus large que long. Écusson subtriangulaire. Élytres ayant plus de trois fois la longueur du prothorax; beaucoup plus larges antérieurement. Poitrine presque lisse. Abdomen finement ponctué. Pattes ponctuées, sauf sur les taches rouges des cuisses.

Var. *a*. Pattes postérieures à cuisses sans taches rouges.

Dédiée à M. A. Chevrolat.

265. CALLICHROMA PUNCTULATA.

Long. 8 mill.; larg. 5 mill.

D'un vert métallique brillant, surtout sur la tête. Antennes et pattes noires. Une tache d'un rouge fauve sur la partie renflée des cuisses antérieures et intermédiaires. Tarses d'un brun clair en dessous.

Tête ponctuée. Les quatre premiers articles des antennes granuleux. Prothorax sillonné transversalement à sa partie antérieure; finement ponctué en arrière. Écusson triangulaire. Élytres ayant plus de trois fois la longueur du prothorax; très-finement ponctuées; la ponctuation très-serrée. Cuisses et tibias granuleux à leur naissance, sauf aux pattes postérieures.

266. CALLICHROMA VIRIDESCENS.

Long. 18 mill.; larg. 5 mill.

Tête et prothorax d'un vert brillant. Antennes et pattes noires. Palpes noirâtres. Élytres d'un vert mat. Dessous du corps d'un vert peu brillant.

Tête et prothorax finement et largement ponctués. Premier article des antennes granuleux. Élytres ayant environ trois fois la longueur du prothorax; presque lisses. Pattes finement ponctuées.

GROUPE III.

Prothorax faiblement uni-épineux; les autres caractères comme chez le groupe II.

267. CALLICHROMA SINUATICOLLIS.

Long. 15 à 16 mill.; larg. 4 mill.

Tête et base du prothorax d'un bleu verdâtre foncé. Antennes et pattes d'un bleu foncé avec des teintes violettes; partie sinneuse du prothorax d'un vert brillant, ainsi que l'écusson. Élytres d'un vert mat. Dessous du corps d'un vert terne.

Tête sinuée. Prothorax lisse antérieurement; fortement sinué postérieurement; plus large au milieu. Élytres ayant plus de trois fois la longueur du prothorax; très-finement granulées; dessous du corps lisse; cuisses granulées.

9. GENRE XYSTROCERA. Serv., *Ann. Soc. Ent.*, III, p. 69.

268. XYSTROCERA BUQUETII.

Long. 26 mill.; larg. 7 à 8 mill.

Pl. 5, fig. 2.

Collection Buquet.

En dessus, d'un vert métallique avec des teintes rougeâtres. En dessous, d'un brun foncé, sauf la partie inférieure du prothorax, qui est comme en dessus. Premier article des antennes et pattes fauves; mandibules, palpes et écusson noirs.

Tête ponctuée, les trois premiers articles des antennes granulés; prothorax très-finement, et régulièrement pointillé, la ponctuation très-serrée. Écusson lisse. Élytres très-fortement

ponctuées, la ponctuation assez espacée, devenant tuberculeuse vers l'extrémité, qui est subarrondie. Dessous du prothorax garni de petits tubercules ronds et espacés. Poitrine faiblement granuleuse. Abdomen obsolètement ponctué çà et là. Pattes robustes, finement et obsolètement pointillées.

269. XYSTROCERA ASPERATA.

Long. 31 à 32 mill.; larg. 8 mill.

En dessus d'un vert un peu foncé; en dessous, gris. Antennes et pattes noires; partie dilatée des cuisses d'un rouge fauve.

Tête granulée. Les quatre premiers articles des antennes très-fortement granulés. Prothorax aussi long que large; un peu sillonné sur les bords latéraux postérieurs, subglobuleux. Écusson triangulaire. Élytres quatre fois aussi longues que le prothorax, finement ponctuées, la ponctuation disparaissant postérieurement. Cuisses finement ponctuées; tibias granulés.

270. XYSTROCERA FULVIPES.

Long. 25 mill.; larg. 5 à 6 mill.

Diffère de l'espèce précédente par les caractères suivants : coloration générale plus brillante. Prothorax plus long que large. Tête et prothorax finement ponctué. Élytres ponctuées, ayant un peu plus de trois fois la longueur du prothorax. Pattes d'un rouge fauve; lisses.

271. XYSTROCERA FRONTALIS.

Long. 22 mill.; larg. 5 mill.

D'un vert peu brillant. Antennes et pattes noires; dessous du corps gris; partie dilatée des cuisses d'un rouge fauve.

Tête granulée. Prothorax subglobulaire, ponctué antérieurement, ensuite lisse jusque vers le milieu de sa longueur, où l'on aperçoit deux lignes obliques ; au delà de ces lignes, fortement ponctué. Écusson ponctué. Élytres ayant un peu plus de trois fois la longueur du prothorax, très-finement ponctué. Dessous du corps lisse. Cuisses finement ponctuéées ; tibias granuleux.

272. XYSTROCERA NIGRIPES.

Long. 19 mill. ; larg. 5 mill.

D'un vert peu brillant, plus éclatant et bleuâtre sur la tête et sur le prothorax. Antennes et pattes noires ; dessous du corps gris.

Tête fortement granulée. Prothorax ponctué, sauf au milieu sur un espace longitudinal. Écusson triangulaire, ponctué. Élytres ayant trois fois et demie la longueur du prothorax ; très-finement ponctuéées, avec quelques côtes longitudinales obsolètes. Dessous du corps et pattes lisses, sauf les tibias antérieurs et intermédiaires, et la naissance des cuisses, qui sont ponctuéés.

Var. *a*. Une tache d'un rouge fauve sur les cuisses antérieures et intermédiaires.

10. GENRE EUPORUS. Serville, *Ann. Soc. Ent.*, t. III, p. 20.

273. EUPORUS DISPARILIS. Chevr., *Rev. et Mag. de Zool.*, 1836, p. 571.

Long. 17 mill. ; larg. 3 mill.

♂. Tête d'un vert brillant ; partie antérieure du prothorax, d'un violet pourpre ; partie postérieure, d'un vert brillant, ainsi que l'écusson. Antennes et pattes, d'un violet pourpre. Dessous du corps, d'un vert brillant.

Tête finement ponctuée ; antennes n'atteignant pas l'extrémité du corps chez les ♂. Premier article granuleux. Partie postérieure du prothorax criblée de gros points enfoncés ; la partie antérieure sinueuse chez les ♀. Élytres presque lisses. Dessous du corps et pattes lisses ; la partie dilatée des cuisses intermédiaires et postérieures d'un rouge de brique chez les ♀.

274. EUPORUS CYLINDRICOLLIS.

Long. 8 à 9 mill. ; larg. 2 mill.

Tête, antennes, prothorax, poitrine et pattes noirs. Écusson et élytres d'un bleu métallique un peu foncé. Abdomen d'un rouge fauve brillant. Tarses gris.

Tête et premier article des antennes finement granulés ; celles-ci courtes, atteignant les deux tiers de la longueur du corps chez les ♂. Prothorax subcylindrique, faiblement sillonné transversalement. Élytres ayant environ trois fois la longueur du prothorax, un peu rétrécies au milieu de leur longueur, ponctuées antérieurement, presque lisses postérieurement, où elles sont fortement échancrées et quadri-épineuses, avec deux côtes longitudinales peu apparentes. Poitrine ponctuée. Dessous du corps et pattes lisses.

275. EUPORUS ? GABONICUS.

Long. 13 mill. ; larg. 2 à 3 mill.

Tête et premier article des antennes bleus avec des reflets pourpres ; les autres articles de celles-ci, noirs. Prothorax d'un vert brillant. Élytres d'un vert bleuâtre, entièrement bleues à l'extrémité. Dessous du corps d'un bleu pâle. Pattes bleues.

Tête sinuée longitudinalement. Antennes plus longues que le corps, allant en grossissant vers l'extrémité ; premier

article ponctué. Prothorax sillonné transversalement, faiblement uni-épineux. Élytres très-finement ponctuéées. Dessous du corps lisse. Pattes assez fortement ponctuéées.

276. EUPORUS? MELASOMUS.

Long. 7 à 8 mill.; larg. 2 mill.

Collection Buquet.

En dessus, noir; avec une partie des tibias postérieurs et les tarsi d'un testacé pâle; en dessous, d'un vert métallique.

Tête finement granuleuse. Prothorax finement pointillé. Élytres granuleuses jusqu'au tiers postérieur, où elles deviennent brusquement lisses jusqu'à l'extrémité, qui est arrondie. Dessous du corps ponctué; cuisses lisses; tibias granuléés.

41. GENRE CORDYLOMERA. Serv., *Ann. Soc. Ent.*, 3, p. 23, 1834.

277. CORDYLOMERA SUTURALIS.

Long. 19 à 20 mill.; larg. 4 à 5 mill.

Tête, antennes, prothorax et écusson d'un noir brillant; palpes d'un brun fauve foncé. Élytres d'un vert brillant métallique jusque vers le quart postérieur, où elles deviennent bleuâtres ou violettes; suture de même couleur. Dessous du corps d'un gris clair. Pattes d'un gris foncé.

Tête et prothorax lisses; premier article des antennes très-finement pointillé; les troisième, quatrième, cinquième et sixième armés d'une épine intérieurement. Élytres plus de trois fois aussi longues que le prothorax, ponctuéées, garnies de deux très-fortes épines à l'extrémité de la suture. Dessous du corps et pattes lisses; cuisses renflées vers l'extrémité.

278. *CORDYLOMERA APICALIS*.

Long. 13 mill.; larg 3 mill.

Tête, les quatre premiers articles des antennes et le prothorax noirs; les autres articles des antennes rougeâtres, bordés de noir aux extrémités; palpes brunâtres. Écusson gris. Élytres d'un vert clair mat, avec une teinte bleuâtre à l'extrémité. Dessous du corps d'un gris argenté obscur et soyeux. Pattes fauves, avec une grande tache d'un noir brillant sur la partie renflée des cuisses.

Allongé, subcylindrique. Tête et prothorax finement et obsolètement ponctués; ce dernier beaucoup plus long que large, arrondi latéralement au milieu de sa longueur. Écusson triangulaire. Élytres à peine plus larges que le prothorax, environ trois fois aussi longues que lui, parallèles, terminées par deux fortes épines, finement et largement ponctuées. Pattes fortement renflées au milieu de leur longueur, lisses; les intermédiaires plus longues que les antérieures et plus courtes que les postérieures.

12. GENRE *CORETHROGASTER*. (Dej., *Cat.*, 3^e édit., p. 354.)279. *CORETHROGASTER GABONICUS*.

Long. 25 mill.; larg. 9 mill.

Brun, recouvert d'une pubescence jaunâtre; palpes fauves. Mandibules noires. Écusson arrondi. Prothorax transversal, faiblement uni-épineux. Élytres environ trois fois aussi longues que le prothorax; coupées droit et quadri-épineuses à leur extrémité. Corps lisse.

280. *CORETHROGASTER INSIPIDUS*.

Long. 19 à 20 mill.; larg. 6 à 7 mill.

D'un brun rougeâtre; à peine poilu. Prothorax transversal,

plus large que les élytres au milieu de sa longueur, où il est très-faiblement ou rudimentairement uni-épineux. Écusson arrondi. Élytres trois fois aussi longues que le prothorax, échancrées et quadri-épineuses à l'extrémité.

281. CORETHROGASTER FLAVUS.

Long. 20 à 21 mill.; larg. 4 mill.

D'un jaune fauve pubescent. Mandibules noires. Écusson d'un brun très-foncé.

Corps lisse. Prothorax aussi long que large, submutique. Élytres au moins quatre fois aussi longues que le prothorax. Pattes très-finement et densément ponctuées.

282. CORETHROGASTER BRUNNEUS.

Long. 15 à 17 mill.; larg. 4 mill.

D'un brun rougeâtre assez obscur. Mandibules noires; palpes fauves.

Tête lisse. Prothorax noduleux ou bosselé irrégulièrement. Élytres ayant au moins trois fois la longueur du prothorax; offrant quelques stries longitudinales obsolètes, très-espacées; faiblement, mais assez densément ponctuées; aiguës à l'extrémité. Dessous du corps et pattes lisses.

283. CORETHROGASTER ? RUBER.

Long. 16 mill.; larg. 4 mill.

D'un rouge obscur; suture des élytres noirâtre; pattes fauves; genoux noirs.

Les deux premiers articles des antennes très-finement pointillés; prothorax plus long que large, mutique, très-finement

et obsolètement ponctué. Élytres ayant environ trois fois la longueur du prothorax ; leur base finement pointillée. Reste du corps lisse.

13. GENRE CLYTUS. Fabr., *Syst. Eleut.*, II, p. 345.

284. CLYTUS GABONICUS.

Long. 10 mill.; larg. 3 mill.

Gris, avec des taches et des bandes blanches et noires. Antennes, mandibules et pattes noires. Palpes fauves. Yeux d'un rouge métallique doré. Une tache noire au milieu du prothorax, et deux très-petites taches blanches à sa base. Écusson blanc. Élytres environ trois fois de la longueur du prothorax ; obliquement échancrées et bi-épimeuses à l'extrémité ; antérieurement, deux dessins noirs en forme de triangle, dont le sommet est tourné vers la suture ; une bande de même couleur avant le tiers postérieur. Quatre taches bleuâtres sur la poitrine, et quatre autres taches sur les deux premiers segments abdominaux.

Voisin du *C. senegalensis*, Buqt.

LEGIO III. LAMIITÆ.

14. GENRE ASTYNOMUS. De Laporte, suites à Buff., II, *Ins.*, p. 463, *Dej., Cat.*, 3^e édit., p. 363.

285. ASTYNOMUS LINEOLATUS. Chevr., *Rev. et Mag. de Zool.*, 1856, p. 489.

15. GENRE ANCYLONOTUS. (*Dej., Cat.*, 3^e édit., p. 361.)

286. ANCYLONOTUS TRIBULUS. Fabr.

16. GENRE BARÆUS, n. g.

(BARA, nom d'un roi de Blockhous du Gabon.)

Caractères (1). ♂. Tête inclinée en avant. Yeux médiocres, réniformes. Antennes de onze articles, dépassant le corps; garnies de poils soyeux; premier article le plus gros; troisième et quatrième de longueur égale, arqués en dedans; les suivants allant en diminuant jusqu'au dernier. Prothorax aussi long que large, un peu déprimé en arrière, uni-épineux sur chacun des bords latéraux postérieurs; ayant trois élévations, dont deux supérieures et une inférieure, au centre du disque; saillie prosternale en triangle aigu; saillie mésosternale étroite, allongée, coupée carrément à l'extrémité. Élytres dépassant le prothorax, saillantes et arrondies aux épaules, allongées, déprimées, coupées carrément, et quadri-épineuses à l'extrémité; les épines suturales les plus petites; une rangée longitudinale de tubercules sur la partie antérieure de chaque élytre. Pattes antérieures les plus longues; tibias garnis de poils soyeux.

(1) Je ne possède malheureusement qu'une ♀, ce dont on voudra bien tenir compte. Ce genre me paraît être voisin de celui de *Lasiodactylus*, Dej., *Cat.*, 3^e édit., p. 361, dont voici la diagnose:

♂. Antennes de onze articles, dépassant le corps de près de la moitié de leur longueur; troisième article plus long que les quatre suivants, qui sont égaux; les quatre derniers réunis aussi longs que le troisième; plus courtes chez la ♀. Prothorax aussi long que large, uni-épineux latéralement. Élytres allongées, avec deux saillies vers le quart antérieur; arrondies postérieurement. Tarses antérieurs des ♂ très-fortement dilatés.

1. LASIODACTYLUS LONGIMANUS. Dej., *loc. cit.*

Patrie : Sénégal.

Long. 30 à 31 mill.; larg. 10 mill.

Tête, prothorax, extrémité des élytres, poitrine et extrémité de l'abdomen, blancs. Antennes et le reste du corps brun varié de blanc. Corps lisse.

2. LASIODACTYLUS BUQUETHI. Dej., *loc. cit.*, Sénégal.

287. BARÆUS AURISECATOR (1). Thomson.

Long. 31 à 32 mill. ; larg. 10 mill.

Pl. 6, fig. 10.

♂. D'un brun terne. Antennes variées de gris à partir du troisième article. Deux taches noirâtres sur les bords latéraux antérieurs des élytres ; leur extrémité variée de gris à partir du tiers postérieur. Pattes avec des taches rondes de même couleur. Une tache noire sur chaque tibia.

Corps lisse, sauf les élytres, qui sont légèrement et largement ponctuées ; celles-ci, environ trois fois aussi longues que le prothorax ; vers le milieu de leur longueur la ponctuation devient obsolète, et disparaît complètement près de l'extrémité.

17. GENRE ACANTHODERUS. Serville, *Ann. Soc. Ent.*, t. IV, p. 29.

288. ACANTHODERUS GORILLUS.

Long. 14 mill. ; larg. 6 mill.

Brun, avec les antennes vaguement annelées de gris ; quelques taches d'un gris clair sur le prothorax et les élytres ; deux autres taches noirâtres obliques vers le tiers postérieur ; bordure latérale ayant des petites taches noires ; abdomen et pattes d'un brun clair ; tibias quelquefois vaguement tachetés de gris.

Tête et prothorax garnis, le premier au milieu du front seulement, de points enfoncés, noirs, assez espacés. Prothorax ayant une crête longitudinale médiane placée entre deux grands tubercules ; fortement uni-épineux, ce qui le rend plus large que long. Écusson arrondi. Élytres beaucoup plus larges aux épaules ; coupées presque obliquement à l'extrémité ; obsolète-

(1) Voir, p. 11, l'épisode qui se rapporte à ce nom.

tement ponctuées; un peu tuberculeuses antérieurement; à peine trois fois aussi longues que le prothorax. Dessous du corps et pattes lisses.

18. GENRE *BATOCERA*. Blanchard, *Hist. des Ins.*, 1845, II, p. 158.

289. *BATOCERA ALBERTIANA*.

Long. 68 à 70 mill.; larg. 18 à 19 mill.

Pl. 7, fig. 3.

♂ Brune, avec des taches irrégulières jaunâtres sur les élytres. Antennes grisâtres, sauf les sept derniers articles, qui sont d'un brun clair. Prothorax tacheté de fauve et de noir. Deux bandes blanches commençant sur ses bords latéraux, et se terminant à l'extrémité du métathorax. Écusson fauve. Dessous du corps, pattes et tarses d'un gris cendré.

Prothorax transversal, uni-épineux. Élytres ayant plus de cinq fois la longueur de ce dernier; parallèles, allongées, bi-épineuses à l'extrémité de la suture, avec une multitude de tubercules noirs, brillants, enfoncés antérieurement; le reste des élytres très-obsolètement ponctué. Dessous du corps et pattes lisses.

Ressemble à la *B. Hercules*, Boisduval (*Voy. de l'Astrolabe*, II, p. 495), qui se trouve à Amboyne.

19. GENRE *PHRYNETA*. De Laporte, suite à Buff., *Ins.*, p. 474.

(Dej., *Cat.*, 3^e édit., p. 368.)

290. *PHRYNETA BRUNNICORNIS*. Guérin, *Rég. Anim. Ins.*, p. 239.

291. *PHRYNETA OBSCURA*. Oliv. (*Rustica*, Dej.)

20. GENRE *MONOCHAMUS*. Serville, *Ann. Soc. Ent.*, 4, p. 91, 1835.

292. MONOCHAMUS GABONICUS.

Long. 17 à 25 mill.; larg. 5 à 8 mill.

Brun, avec deux bandes mal limitées d'un bleu clair grisâtre assez terne sur les élytres. Antennes d'un brun grisâtre. Labre et mandibules fauves. Écusson jaunâtre. Tarses bruns.

Quelques points enfoncés sur la tête et sur le prothorax; premier article des antennes pointillé. Prothorax transversal. Écusson subarrondi. Élytres ayant plus de trois fois la longueur du prothorax; obsolètement ponctuées, coupées carrément à leur extrémité. Dessous du corps et pattes lisses.

293. MONOCHAMUS GRISEOPLAGIATUS.

Long. 35 mill.; larg. 10 à 11 mill.

Pl. 5, fig. 3.

Brun; antennes, mandibules et palpes noirs; front recouvert d'une pubescence jaunâtre; élytres avec des taches formant une bande transversale très-large au tiers antérieur.

Tête lisse; premier article des antennes fortement ponctué. Trois élévations, et quelques points enfoncés sur le prothorax; sillons transversaux de ce dernier médiocrement marqués; saillies sternales plates. Écusson jaunâtre. Quelques tubercules sur la partie antérieure des élytres; celles-ci ensuite très-obsolètement et largement ponctuées; leur extrémité arrondie. Dessous du corps et pattes lisses; les antérieures plus longues que celles des autres paires.

Collection Buquet.

21. GENRE PACHYSTOLA. Reiche, *Voy. en Abyss.*, p. 393.

294. PACHYSTOLA LAPIDOSA.

Long. 24 à 27 mill.; larg. 9 à 11 mill.

Pl. 7, fig. 4.

D'un brun foncé noirâtre. Élytres ayant quelques petites taches jaunâtres à leur base, et deux grandes taches d'un jaune terne vers le tiers latéral postérieur; deux autres taches semblables sur les bords latéraux de la poitrine. Abdomen offrant latéralement des taches noires bordées d'une auréole jaunâtre. Pattes variées de jaune obscur.

Quelques points enfoncés sur la tête. Prothorax ayant huit ou dix gros tubercules assez saillants. Élytres environ trois fois aussi longues que le prothorax; recouvertes, à leur base, de tubercules d'un noir brillant, qui disparaissent brusquement vers le tiers antérieur; quelques points faibles sur les tibias. Reste du corps lisse.

Les principaux caractères génériques de ce groupe d'insectes sont les suivants: Allongé. Yeux moyens. Antennes atteignant les deux tiers de la longueur du corps chez les σ ; un peu plus courtes chez les ρ ; de onze articles; troisième beaucoup plus long que les autres; quatrième, cinquième et sixième un peu aplatis chez les σ . Prothorax obtusément uni-épineux. Élytres à peine plus larges aux épaules; arrondies à l'extrémité des ailes. Pattes très-robustes; cuisses renflées; tarses dilatés.

22. GENRE EURYSOPS. Chev., *Rev. et Mag. de Zool.*, 1855, p. 518.

Caractères. ρ Tête très-grande, penchée en avant, creusée à la base des antennes. Yeux énormes, échancrés, séparés antérieurement par un filet assez étroit. Antennes de onze articles, garnies de longs poils soyeux; troisième article plus long que le quatrième; les autres allant en diminuant de lon-

gueur jusqu'à l'extrémité. Palpes grands, dernier article terminé en pointe. Prothorax plus long que large, fortement uni-épineux latéralement; saillie prosternale étroite, avec une pointe conique médiane; saillie mésosternale assez large, avancée. Écusson arrondi. Élytres beaucoup plus larges que le prothorax, non cylindriques, plus larges aux épaules, qui sont arrondies et avancées en saillie; diminuant de largeur vers l'extrémité, où elles sont arrondies. Pattes assez grosses; tarses très-dilatés et garnis, en dessous, de brosses de poils.

295. EURYSOPS ESAU. Chevr., *Rev. et Mag. de Zool.*, 1855, p. 518.

Long. 31 mill.; larg. 11 mill.

Pl. 6, fig. 9.

Tête, premier article des antennes, bords latéraux du prothorax, naissance et extrémité des élytres, et cuisses, d'un rouge de brique terne. Dessous du corps d'un rouge de brique varié de noir; cinq bandes noires interrompues sur l'abdomen. Épines latérales du prothorax noires; cinq taches de même couleur, au milieu du disque. Écusson bordé de noir. Élytres d'un gris-jaunâtre clair parsemé de taches et de bandes transversales noires. Cuisses intermédiaires et postérieures noires à leur naissance; tibias de même couleur. Tarses noirs en dessus.

La livrée de ce bel insecte ressemble, d'une manière vraiment extraordinaire, à celle du *Ceroplesis Hecate*, Chevr.

23. GENRE HOMELIX, n. g.

(Ὅμηλιξ, compagne.)

Caractères. Allongé, parallèle, plus ou moins pubescent. Yeux très-grands, comme chez les *Eurysops*, occupant une

grande partie de la face; plus rapprochés chez les σ . Antennes atteignant l'extrémité du corps dans le même sexe, et le tiers postérieur seulement chez les ρ ; épaisses, subfiliformes, subabsolûtement articulées chez le σ , à partir du quatrième article; troisième plus long que le suivant. Prothorax plus long que large, tuberculeux, uni-épineux latéralement. Écusson subtriangulaire. Élytres dépassant le prothorax à leur naissance; à peine plus larges aux épaules et parallèles; coupées droit postérieurement, et subaiguës à l'extrémité de la suture. Pattes assez grosses, robustes, de longueur égale. Tarses forts, beaucoup plus gros et dilatés chez les σ .

Voisin des *Eurysops* et des *Pachystola*.

296. HOMELIX ALBOFASCIATA.

Long. 30 mill.; larg. 9 mill.

Noir, recouvert d'une pubescence d'un brun jaunâtre. Antennes noires. Yeux bordés de blanc. Deux bandes blanches longitudinales sur les bords latéraux inférieurs du prothorax, courant le long du corps jusqu'à l'extrémité de l'abdomen. Dessous du corps et pattes d'un brun grisâtre. Tarses noirs.

Tête lisse. Cinq tubercules arrondis sur le prothorax. Élytres ayant près de quatre fois la longueur du prothorax, très-fortement ponctuées antérieurement et latéralement; la ponctuation très-écartée et se terminant vers le tiers postérieur. Reste du corps lisse.

297. HOMELIX CRIBRATIPENNIS.

Patrie : Gabon et Grand Bassam.

Long. 29 mill.; larg. 9 à 10 mill.

D'un brun foncé rougeâtre, recouvert d'une pubescence

brunâtre. Tête lisse. Prothorax couvert de saillies tuberculeuses. Élytres ayant trois fois et demie la longueur du prothorax ; un peu saillantes aux épaules, criblées de points enfoncés ; la ponctuation serrée, et plus forte antérieurement et latéralement, disparaissant vers le tiers postérieur. Reste du corps lisse.

298. HOMELIX BUQUETHI.

Long. 16 mill.; larg. 5 à 6 mill.

D'un brun grisâtre ; antennes d'un brun jaunâtre, ainsi que les palpes et les tibia. Écusson d'un jaune rougeâtre.

Tête lisse. Trois tubercules obsolètes sur le prothorax dont les sillons transversaux sont bien marqués. Écusson recouvert de poils. Élytres fortement ponctuées, la ponctuation disparaissant postérieurement. Dessous du corps et pattes lisses.

Collection Buquet.

Les antennes sont un peu plus longues et plus grêles que chez les autres espèces du même genre ; leur troisième article est également plus long.

24. GENRE PHOSPHORUS. Thomson, *Arch. Ent.*, I, p. 27.

299. PHOSPHORUS ANGOLATOR. Oliv., *Ent.*, 4, 67, p. 71, 92, pl. 22, fig. 170, et Thomson, *Arch. Ent.*, I, p. 27, pl. 4, fig. 1.

25. GENRE TRAGOCEPHALA. De Castelnau, *Hist. Nat. des Col.*, vol. II, p. 472, et Dej., *Cat.*, 3^e édit., p. 368.

300. TRAGOCEPHALA BUQUETHI. Thomson, *Arch. Ent.*, I, p. 31, pl. 5, fig. 7. (*Scenica*, Dej., *Cat.*, 3^e édit., p. 368.)

301. TRAGOCEPHALA BLUTELII. Buquet in Thomson, *Arch. Ent.*, I, p. 202.

302. TRAGOCEPHALA GORILLA. Thomson, *Arch. Ent.*, I, p. 33.

26. GENRE CEROPLESIS. De Castelnau, *Hist. des Ins.*, II, p. 471.

303. CEROPLESIS HEcate. Chevr., *Rev. et Mag. de Zool.*, 1855,
p. 520.

Long. 30 mill. ; larg. 9 mill.

Pl. 6, fig. 8.

Tête, premier article des antennes, prothorax et pattes d'un rouge de brique terne ; les autres articles des antennes d'un noir brillant ; une tache noire courant au milieu du front. Onze taches noires de même couleur sur le prothorax. Écusson brun. Élytres d'un gris jaunâtre clair, parsemées de nombreuses taches noires ; quatre taches d'un rouge de brique, dont deux antérieurement et deux postérieurement. Dessous du corps noir, avec une bande transversale d'un rouge de brique sur la poitrine, et cinq autres bandes de même couleur sur l'abdomen. Pattes d'un rouge de brique avec des taches noires. Tarses noirs en dessus.

304. CEROPLESIS? BIMACULATA.

Long. 16 mill. ; larg. 5 à 6 mill.

D'un brun grisâtre, avec deux taches noires après le milieu de la longueur des élytres. Une pubescence blanchâtre sur la poitrine et au milieu des cuisses intermédiaires.

Tête et prothorax ponctués, la ponctuation espacée ; deux élévations sur ce dernier ; sillon transversal postérieur très-profond. Élytres avec quelques granulations antérieurement, ensuite ponctuées ; la ponctuation espacée, diminuant considérablement vers l'extrémité. Dessous du corps et pattes lisses.

Collection Buquet.

27. GENRE NYCTOPAIS, n. g.

(Νυκτίς, de la nuit ; παις, enfant.)

Caractères ♂. Voisin des *Tragocephala* (1), dont il se distingue par les suivants :

Antennes de onze articles, obsolètement articulées à partir du quatrième ; les suivants de longueur égale, sauf le dernier article, qui est le plus long de tous. Prothorax très-globuleux, dilaté et biépineux au tiers postérieur ; saillie prosternale plate, très-étroite au milieu, dilatée aux deux bouts ; saillie mésosternale avancée, bilobée, vers la naissance du mésothorax. Élytres plus larges aux épaules, allant en se rétrécissant jusqu'à l'extrémité.

305. NYCTOPAIS MYSTERIOSUS. Thomson.

Long. 14 mill. ; larg. 5 mill.

Pl. 7, fig. 1.

D'un noir mat, avec des taches d'un jaune verdâtre très-pâles en dessus, bleuâtres en dessous. Les deux derniers articles des antennes d'un bleu clair très-pâle. Une bande transversale sur le chaperon, et deux petites bandes longitudinales remontant vers les yeux. Deux bandes sur les bords latéraux du prothorax. Une bande, interrompue à la suture, sur la partie antérieure des élytres ; six taches situées au milieu de leur longueur ; quatre taches vers le tiers postérieur, et deux autres vers l'extrémité. Deux bandes sur les bords latéraux de la poitrine, qui est variée de jaune, ainsi que les pattes ; dix taches sur l'abdomen.

Corps entièrement lisse. Élytres ayant à peine deux fois et demie la longueur du prothorax.

(1) Voir la description de ce genre, *Arch. Ent.*, I, p. 28.

28. GENRE POEMENESPERUS. Thomson, *Arch. Ent.*, 1, p. 35.

306. POEMENESPERUS LÆTUS.

Long. 16 mill.; larg. 7 mill.

Pl. 7, fig. 2.

D'un jaune fauve, avec des taches ou bandes noires, dont deux au-dessus, et deux autres au-dessous des yeux; une tache très-grande au milieu du prothorax et sur l'écusson; quatre bandes sur les élytres ne se réunissent pas à la suture; les deux premières enveloppent les épaules; deux taches sublunulaires à l'extrémité de celles-ci, au milieu desquelles on aperçoit un très-petit point fauve. Antennes noires, ainsi que les épines du prothorax et les tarsi.

Corps lisse. Prothorax beaucoup plus large en arrière, biépiqueux aux angles latéraux postérieurs. Élytres ayant environ trois fois la longueur du prothorax.

307. POEMENESPERUS INCUBUS.

Long. 15 à 16 mill.; larg. 6 à 8 mill.

Très-voisin du *P. Voluptuosus*. En dessus, d'un noir mat avec une multitude de taches d'un bleu clair pâle, dont une sur le front, une autre longitudinale traversant le milieu du prothorax, et les autres taches, transversales, sur les élytres. Extrémité du troisième, et la plus grande partie du quatrième article des antennes, blanches. Dessous du corps et pattes d'un bleu clair très-pâle varié de noir. Quelques tubercules sur le prothorax et la partie antérieure latérale des élytres.

Var. *a.* Prothorax sans bande longitudinale au milieu.

29. GENRE FREA, n. g.

(FREA, nom d'une divinité des Francs.)

Caractères. Corps court, trapu. Tête large, inclinée en avant. Yeux médiocres, réniformes. Antennes de onze articles, celles des σ dépassant le corps d'un quart de leur longueur; celles des ϱ n'atteignant point son extrémité; subfiliformes, subobsolement articulées; premier article gros et allongé; troisième plus long que le quatrième; les autres allant en diminuant jusqu'à l'extrémité. Dernier article des palpes conique. Prothorax plus large que long, uni-épineux sur chacun des bords latéraux postérieurs; saillie prosternale plate; saillie mésosternale peu saillante, avec deux petites élévations coniques au milieu de sa longueur. Écusson arrondi. Élytres plus larges et arrondies aux épaules, allant en diminuant de largeur vers l'extrémité, qui est subarrondie. Pattes courtes et robustes.

308. FREA MACULICORNIS.

Long. 17 mill.; larg. 8 mill.

Pl. 8, fig. 4.

Très-voisine de la *F. sparsa*, Klug., mais s'en distingue, cependant, par la forme moins acuminée des élytres, et par les taches sur les antennes et les pattes.

D'un bleu clair très-terne parsemé de taches noires. Antennes noires, avec des taches d'un bleu clair terne. Pattes de la couleur du corps, avec des taches noires.

Corps finement et très-largement ponctué en dessus, lisse en dessous. Élytres trois fois aussi longues que le prothorax.

309. FREA LÆVEPUNCTATA.

Long. 12 mill. ; larg. 5 mill.

Pl. 8, fig. 2.

Très-voisine de la *F. maculicornis*, dont elle ne diffère que par les caractères suivants :

Plus petite. Taches beaucoup plus concentrées. Élytres recouvertes d'une ponctuation noire assez fine et très-espacée.

310. FREA VALDEPUNCTATA.

Long. 10 mill. ; larg. 4 mill.

Pl. 8, fig. 3.

Ne diffère des *F. maculicornis* et *punctipennis* que par les caractères ci-après :

Beaucoup plus petite et plus étroite. Tête pointillée. Prothorax et élytres recouverts d'une ponctuation assez forte, beaucoup moins espacée et beaucoup plus apparente que chez la *F. punctipennis*. Taches moins mélangées que dans cette dernière espèce. Pattes sans aucune tache.

La *Phymasterua 4-punctata*, Chevr., vieux Calabar, *Rev. et Mag. de Zool.*, 1855, p. 523, et la *Lamia sparsa*, Klug., Madagascar, *Phys. abhand.*, Berlin, 1834, p. 207, pl. 5, fig. 5, doivent rentrer dans le genre actuel.

30. GENRE FREADELPHA, n. g.

Caractères. Ce genre diffère des *Frea*, dont il est très-voisin, par les suivants : antennes plus robustes, le quatrième article aussi long que le troisième ; les suivants moins longs, sub-égaux. Prothorax plus long que large, biépineux latéralement au milieu de sa longueur ; saillies sternales très-fortes et très-

avancées. Élytres à épaules tantôt prolongées en avant, tantôt non prolongées, en pointe obtuse; subparallèles. Pattes plus robustes; tibias intermédiaires et postérieurs faiblement échancrés vers l'extrémité.

311. FREADELPHA HUMERALIS.

Pl. 5, fig. 4.

Long. 19 mill.; larg. 7 à 8 mill.

Noir, recouvert d'une multitude de taches d'un jaune d'ocre farineux; antennes tachetées de même couleur; écusson jaune.

Tête et prothorax lisses; deux tubercules obsolètes sur ce dernier, dont les sillons transversaux sont très-peu apparents. Élytres à épaules prolongées en avant en pointe obtuse; ponctuées, la ponctuation très-espacée; deux côtes longitudinales courant, le long de la suture, depuis la moitié de leur longueur jusqu'au quart postérieur. Dessous du corps lisse. Pattes très-obsolètement pointillées.

Cette espèce ressemble beaucoup, au premier coup d'œil, à la *Sternotomis cremita*, Westwood (*Arch. Ent.*, II, pl. 78, fig. 3); mais cette dernière n'a pas, comme l'espèce actuelle, les épaules prolongées en pointe obtuse.

Collection Buquet.

31. GENRE GNATHOENIA, n. g.

(Nom propre.)

Caractères. Diffère des *Frea*, dont il est voisin, par les suivants :

Antennes plus fortes et plus longues chez le ♂, dépassant d'un tiers l'extrémité du corps, ne l'atteignant pas chez la ♀.

Prothorax mutique ; aussi long que large, convexe. Écusson arrondi. Élytres dépassant fortement le prothorax, coupées carrément à la base. Pattes plus longues ; tarses plus gros, ceux des ♂ dilatés.

312. GNATHOENIA VENEREA.

Long. 18 à 19 mill. ; larg. 7 à 8 mill.

Pl. 6, fig. 1.

Tête et prothorax d'un jaune d'ocre terne. Antennes noires, garnies de poils. Écusson noir, bordé de blanc. Élytres grises au milieu, noires antérieurement et postérieurement, variées de blanc. Dessous du corps et pattes grisâtres.

Tête et prothorax ayant quelques faibles points enfoncés. Élytres près de trois fois aussi longues que le prothorax ; finement et largement ponctuées. Dessous du corps et pattes lisses.

32. GENRE COPTOPS. Serville, *Ann. Soc. Ent.*, 1835, IV, p. 57.

313. COPTOPS ÆDIFICATOR. Fabr.

- *bïdens*. Fabr.
- *villicus*. Oliv.
- *caliginosus*. Dej., *Cat.*

33. GENRE CROSSOTUS. Serville, *Ann. Soc. Ent.*, 1835, p. 52.

314. CROSSOTUS GABONICUS.

Long. 15 mill. ; larg. 7 à 8 mill.

D'un brun terne. Antennes maculées de blanc à partir du quatrième article. Prothorax transversal. Quatre saillies noires sur la partie antérieure des élytres ; celles-ci plus de trois fois aussi longues que le prothorax. Abdomen et pattes grisâtres.

Corps finement ponctué ; partie antérieure des élytres assez fortement ponctué.

315. CROSSOTUS UNIFASCIATUS.

Long. 12 mill. ; larg. 6 mill.

Brun. Antennes comme chez l'espèce précédente. Partie antérieure du prothorax d'un brun foncé ; une bande transversale blanchâtre après le milieu de la longueur des élytres. Cuisses et extrémité des tibias tachetés de noir.

Ponctuation comme chez l'espèce précédente. Élytres trois fois aussi longues que le prothorax.

316. CROSSOTUS COLLARIS. Chevr., *Rev. et Mag. de Zool.*, 1856, p. 532.

Long. 8 à 11 mill. ; larg. 4 à 6 mill.

Brun varié de noir. Antennes maculées de blanc. Deux larges taches blanches sur les bords latéraux du prothorax ; deux autres de même couleur vers le milieu de la longueur des élytres ; huit tubercules poilus sur ces dernières. Dessous du corps et pattes variés de brun, de gris et de noir. Prothorax et élytres très-fortement et largement ponctué ; le reste du corps lisse.

317. CROSSOTUS ? GRISEUS.

Long. 12 mill. ; larg. 5 mill.

Gris varié de blanc et de noir, avec quatre taches blanches sur les élytres. Antennes noires ; pattes grises. Élytres ayant trois fois et demie la longueur du prothorax ; ponctué, surtout antérieurement ; le reste du corps lisse.

318. CROSSOTUS ? BRUNNEUS.

Long. 10 mill.; larg. 4 mill.

Brun, avec des lignes blanches longitudinales interrompues. Antennes maculées de gris. Prothorax et élytres ponctués; celles-ci ayant trois fois et demie la longueur du prothorax; plus fortement ponctuées antérieurement; reste du corps lisse.

34. GENRE HECPHORA. Thomson, *Arch. Ent.*, vol. I, p. 59.

319. HECPHORA TESTATOR. Oliv.

35. GENRE STERNOTOMIS. Percheron, *Gen. Ins.*, 1836.

320. STERNOTOMIS AMOENA. Westw., *Ann. of Nat. Hist.*, octobre 1844; et *Arch. Ent.*, II, pl. 69, fig. 3.

321. STERNOTOMIS MURREYI. Chevr., *Rev. et Mag. de Zool.*, 1856.

Cette espèce pourrait bien n'être qu'une variété locale de la précédente.

322. STERNOTOMIS MNISZECHII.

Long. 21 mill.; larg. 9 à 10 mill.

Pl. 7, fig. 9.

D'un vert terne bleuâtre. Antennes noires tachetées de blanc. Saillies latérales du prothorax noires en dessous seulement. Saillies humérales d'un noir brillant. Quelques taches obsolètes noires sur les pattes.

Quelques points assez finement enfoncés sur la tête et sur le prothorax. Élytres ayant au moins trois fois la longueur du

prothorax ; ponctuées, cette ponctuation très-espacée et plus forte antérieurement. Dessous du corps et pattes lisses.

Dédiée à M. le comte de Mniszech.

323. STERNOTOMIS MIRABILIS. Westw., *Arc. Ent.*, II, p. 150, pl. 86, fig. 5.

(*Chrysopras*, Westw., *loc. cit.*, pl. 86, fig. 7.)

324. STERNOTOMIS IMPERIALIS. Fabr., *Syst. Eleut.*, II, p. 286.

325. STERNOTOMIS REGALIS. Fabr., *Syst. Eleut.*, II, p. 286.

36. GENRE STHENIAS. De Castelnau, *Hist. des Anim. art.*, II, 1^{re} partie, p. 466. (Dej., *Cat.*, 3^e édit., p. 370.)

326. STHENIAS VERTICALIS. Chevr., *Rev. et Mag. de Zool.*, 1837, p. 81.

Long. 21 mill.; larg. 6 mill.

Grisâtre, varié de brun sur les antennes et sur la partie postérieure des élytres; yeux ayant un reflet métallique rouge; deux taches noires sur le front, et deux autres taches sur la base du prothorax. Deux taches sur la naissance des élytres et deux tubercules noirs, poilus, au tiers postérieur. Pattes tachetées de noir.

Quelques tubercules, de même couleur, enfoncés sur la partie antérieure des élytres. Dessous du corps lisse.

Les deux individus de cette espèce, que je possède, paraissent être beaucoup plus grands que celui décrit par M. Chevrolat.

37. GENRE PROTONARTHRON, n. g.

(Πρῶτον, premier; ἄρθρον, article.)

Caractères. Tête inclinée en avant, fortement creusée entre

les antennes. Labre avancé. Yeux médiocres, réniformes. Antennes de onze articles, celles des ♂ dépassant le corps de plus de la moitié de leur longueur; celles des ♀ le dépassant d'un tiers; ♂, premier article excessivement gros et long, renflé d'avant en arrière, arqué; troisième article beaucoup moins long que le onzième; quatrième sensiblement plus long que les suivants; dernier, ou onzième, plus long que les troisième et quatrième réunis; ♀ premier beaucoup moins développé; troisième le plus long de tous; les autres allant en diminuant jusqu'à l'extrémité. Mandibules arrondies à l'extrémité. Prothorax plus long que large, mutique latéralement; saillies sternales étroites, allongées. Écusson arrondi. Elytres dépassant beaucoup le prothorax à leur naissance, médiocrement allongées, subovalaires, ayant une saillie ronde sur chaque épaule, convexes, arrondies et déprimées vers l'extrémité. Pattes médiocres; tarses des ♂ seulement, très-dilatés et garnis, en dessous, de brosses de poils.

327. PROTONARTHRON DIABOLICUM.

Long. 21 mill.; larg. 7 à 8 mill.

Pl. 6, fig. 4.

D'un gris foncé, avec des taches noires. Antennes noires, garnies de poils; les quatrième, cinquième et sixième articles avec des taches blanches à leur naissance.

Tête finement et largement ponctuée; premier article des antennes fortement ponctué, surtout à l'extrémité, et garni de longs poils. Prothorax et élytres finement et largement ponctués; celles-ci ayant au moins trois fois la longueur du prothorax. Dessous du corps lisse.

38. GENRE ACMOCERA. (Dej., *Cat.*, 3^e édit., p. 371.)

Caractères. Tête penchée en avant, plus large à la base

des mâchoires ; notablement plus large chez la ♀ que chez le ♂ ; les mandibules de la première également beaucoup plus grandes que celles des ♂ ; recourbées vers leur extrémité. Celles de l'autre sexe arrondies et échancrées à leur extrémité. Yeux médiocres, réniformes. Antennes de onze articles, dépassant le corps chez les ♂, n'atteignant pas son extrémité chez les ♀ ; premier article plus gros chez les ♂ ; troisième plus long que le quatrième, les autres allant en diminuant jusqu'à l'extrémité ; le dernier *onguiculé* ou armé d'une épine recourbée, très-aiguë ; deux impressions obliques, profondes, à la base des joues. Prothorax plus long chez les ♂, uni-épineux sur chacun des bords latéraux, obsolètement bilobé au milieu ; saillies sternales allongées, étroites. Élytres dépassant fortement le prothorax à leur naissance, arrondies aux épaules, avec deux saillies près de celles-ci, médiocrement allongées, ovalaires, arrondies à l'extrémité. Pattes à cuisses fortement renflées ou dilatées, surtout les antérieures ; au milieu du bord externe des cuisses l'on aperçoit, le plus souvent, une épine, mais chez les ♂ seulement ; cuisses postérieures du même sexe un peu plus longues que celles des autres paires.

328. ACMOCERA OLYMPIANA.

Long. 21 à 22 mill. ; larg. 7 à 8 mill.

Pl. 6, fig. 5.

Tête et prothorax d'un blanc soyeux grisâtre ; premier article des antennes noir, avec une tache formée par des poils fauves. Antennes brunes, tachetées de gris clair ; mandibules noires ; palpes d'un fauve foncé. Élytres variées de blanc, de noir et de gris, avec une large bande transversale d'un blanc grisâtre au tiers postérieur. Dessous du corps d'un blanc grisâtre. Pattes noires, variées de gris et de fauve ; tarsi grisâtres.

Corps lisse. Élytres ayant au moins trois fois la longueur du prothorax.

329. *ACMOCERA CONJUX*.

Long. 19 à 20 mill.; larg. 6 à 7 mill.

Pl. 6, fig. 6.

Gris varié de noir. Antennes tachetées de noir à l'extrémité de chaque article; les quatre derniers articles entièrement noirs. Au tiers postérieur des élytres, une bande de même couleur inégale; extrémité jaunâtre; pattes grises; extrémité des tibiaires noire.

Tête, prothorax et élytres finement et obsolètement ponctués. Élytres près de trois fois de la longueur du prothorax. Dessous du corps et pattes lisses.

330. *ACMOCERA SUBUNDATA*. Chevrol., *Rev. et Mag. de Zool.*, 1856, p. 107.

Long. 16 à 17 mill.; larg. 6 mill.

Entièrement d'un gris brunâtre varié de jaune. Antennes noires; pattes de même couleur, variées de gris.

331. *ACMOCERA INERMIS*.

Long. 16 mill.; larg. 5 à 6 mill.

Pl. 6, fig. 7.

Tête, antennes et prothorax noirs. Élytres variées de noir et de jaune. Abdomen grisâtre, avec une bande jaune transversale sur l'abdomen. Pattes noires; cuisses recouvertes d'une pubescence jaunâtre.

Lisse. Élytres près de trois fois aussi longues que le prothorax.

39. GENRE ACRIDOSCHEMA, n. g.

(*Άκρίτς*, sauterelle; *σχῆμα*, figure.)

Caractères. Tête inclinée en avant, médiocrement creusée sur le front, plus large aux joues chez les ♀ que chez les ♂. Antennes de onze articles, *onguiculées*; l'épine du dernier simulant un douzième article; dépassant le corps de près de la moitié de leur longueur chez le ♂, d'un tiers chez la ♀; premier article comme chez les *Protonarthron*, mais beaucoup plus petit, à peine plus long chez les ♂, renflé d'avant en arrière; troisième à peine plus long que le quatrième; ces deux articles arqués chez le ♂ seulement; les autres allant en diminuant jusqu'à l'extrémité. Prothorax subtrapézoïdal, beaucoup plus large et biépineux sur les bords latéraux postérieurs; sinué transversalement en avant et en arrière; saillie prosternale triangulaire chez le ♂, arrondie chez la ♀; saillie mésosternale faiblement bilobée à l'extrémité. Écusson arrondi. Élytres dépassant le prothorax; beaucoup plus larges aux épaules, qui sont à peine arrondies et saillantes; allant en diminuant de largeur jusque vers l'extrémité, qui est arrondie; un peu plus larges chez les ♀. Abdomen de cinq segments. Pattes longues; celles des ♀ plus courtes que celles des ♂; les paires antérieures et postérieures plus longues que les intermédiaires chez le ♂; chez la ♀, les deux dernières paires plus longues que la paire antérieure; premier article des tarses le plus long; plus large à l'extrémité.

Voisin des *Acrocera*.

332. ACRIDOSCHEMA CAPRICORNIS.

Long. 17 mill.; larg. 7 mill.

Pl. 6, fig. 2.

Tête, prothorax et écusson d'un gris cendré. Antennes noires, parfois maculées de blanc; une raie blanchâtre longitudinale au milieu du front; des raies de même couleur sur les joues. Élytres brunes; la partie saillante des épaules noire; deux dessins d'un jaune d'ocre formant plusieurs zigzags antérieurement et postérieurement; au milieu de leur longueur, une bande noire transversale, avec trois raies d'un jaune d'ocre; extrémité avec deux taches blanchâtres, obsolètes. Dessous du corps et pattes gris; point de taches sur les pattes antérieures; quelques taches blanchâtres sur les cuisses des autres paires.

Corps lisse. Élytres ayant deux fois et demie la longueur du prothorax.

333. ACRYDOSCHEMA UNIFASCIATA.

Long. 17 mill.; larg. 6 à 7 mill.

Pl. 6, fig. 3.

Tête noire, le reste du corps d'un gris de plomb. Une bande blanche au milieu du front, et deux autres bandes sur les joues. Antennes noires, tachetées de blanc, mais obsolètement. Une bande transversale d'un noir velouté, vers le milieu de la longueur des élytres. Dessous du corps et pattes gris; la première paire de pattes sans taches; les cuisses des deux autres paires avec des taches blanchâtres.

Élytres ayant deux fois et demie la longueur du prothorax; finement et largement ponctuées; le reste du corps lisse.

40. GENRE ACRIDOCEPHALA. Chevrol., *Rev. et Mag. de Zool.*, 1855, p. 287.

Caractères ♂. Tête penchée en avant, beaucoup plus longue que large antérieurement, dilatée aux joues, biépineuse entre les antennes. Yeux médiocres, réniformes. Insertion des antennes très-rapprochée; celles-ci assez robustes, dépassant le corps de plus d'un tiers de leur longueur, de onze articles; troisième plus long que le quatrième; les autres allant en diminuant jusqu'au dernier, qui est un peu plus long que le pénultième. Mandibules grandes, non en pointe, mais coupées carrément, à l'extrémité. Prothorax plus long que large, rétréci antérieurement, plus large en arrière; plaque prosternale recourbée, plate, avec une saillie assez forte entre la première paire de pattes; saillie mésosternale très-grande, avancée. Écusson triangulaire. Élytres embrassant l'abdomen, dépassant le prothorax, et plus larges aux épaules, qui sont arrondies; diminuant ensuite de largeur vers l'extrémité, qui est fortement échancrée. Pattes médiocres.

334. ACRIDOCEPHALA NICOLETHI.

Pl. 7, fig. 10.

D'un noir brillant avec des bandes ou des taches d'un blanc jaunâtre farineux. Six taches sur la tête, dont deux au bord interne des yeux, deux sur les joues, et deux autres au milieu. Deux bandes longitudinales sur le prothorax, et deux bandes également longitudinales, déchiquetées, courant sur les élytres; en dessous, deux bandes commençant au prosternum et se terminant à l'extrémité de l'abdomen. Pattes grises.

Prothorax sillonné transversalement au milieu. Élytres trois fois et demie aussi longues que le prothorax ; largement ponctuées. Dessous du corps et pattes lisses.

Dédiée à M. H. Nicolet.

41. GENRE APOMECYNA. Serville, *Ann. Soc. Ent.*, 1835, IV, p. 77.

335. APOMECYNA ? PARUMPUNCTATA. Chevr., *Rev. et Mag. de Zool.*, 1856, p. 534.

— *longipennis*. Thomson.

Long. 12 mill.; larg. 4 mill.

Pl. 8, fig. 5.

Yeux très-échancrés ; troisième article des antennes aussi long que le quatrième, un peu arqué. Prothorax renflé d'avant en arrière, mutique latéralement, un peu plus long que large ; saillie prosternale en triangle dont le sommet se trouve placé en avant ; saillie mésosternale, plate, coupée carrément à l'extrémité. Écusson arrondi. Élytres environ trois fois aussi longues que le prothorax, dépassant fortement l'extrémité de l'abdomen (†).

D'un noir brillant ; yeux et pattes d'un brun foncé rougeâtre.

Tête, prothorax et élytres criblés de gros points enfoncés ; sur les élytres, les points disposés en séries longitudinales. Deux espaces lisses au milieu du prothorax. Quelques points enfoncés sur la poitrine. Abdomen lisse. Pattes très-finement pointillées.

(†) Si ces caractères, dont plusieurs diffèrent de ceux que Serville (*Ann. Soc. Ent.*, 1835, IV, p. 77) a assignés aux *Apomecyna*, paraissent aux entomologistes suffisants pour motiver la création d'un genre nouveau, je propose d'appliquer à celui-ci le nom de *Mecynapus*, Thomson, auquel je n'attache aucune signification, et qu'on pourra ranger dans la catégorie des noms propres.

Le nom donné à cet insecte, par M. A. Chevrolat, ayant la priorité, doit nécessairement prévaloir.

42. GENRE HODOEPORUS, n. g.

Caractères. Voisin des *Alphitopola*. ♂ Tête penchée en avant. Yeux très-gros, réniformes. Antennes de onze articles, dépassant le corps d'une manière très-notable chez les ♂; troisième article le plus long de tous. Prothorax coupé obliquement sur les bords latéraux, plus large et fortement sillonné transversalement en arrière; faiblement uni-épineux latéralement; saillie prosternale étroite, allongée; saillie mésosternale grande, projetée en avant, subconique. Écusson subarrondi. Élytres plus larges que le prothorax, arrondies aux épaules, allant en diminuant de largeur vers l'extrémité, qui est un peu baïllante et arrondie. Pattes grosses et assez courtes; tibias garnis de poils antérieurement; deuxième article des tarses plus grand que le premier; troisième le plus grand de tous.

Ce genre me paraît faire le passage des *Onocephala* aux *Saperda*. (*Anaxia*, Mulsant.)

336. HODOEPORUS BIPUNCTATUS.

Long. 18 mill.; larg. 6 mill.

Pl. 7, fig. 5.

D'un rouge de brique très-pâle. Antennes noires. Pattes grises. Une ligne longitudinale courant entre les yeux et au milieu du front; deux taches noires avant le milieu de la longueur des élytres; le milieu de la poitrine et de l'abdomen grisâtre.

Corps lisse. Élytres ayant environ trois fois et demie la lon-

gueur du prothorax ; quelques gros points enfoncés sur les taches des élytres.

337. HODOEPORUS PALLIDUS.

Long. 15 mill. ; larg. 5 mill.

Pl. 7, fig. 6.

D'un brun très-clair. Yeux plus rapprochés que chez l'espèce précédente. Une ligne longitudinale noire au milieu de la face et du front ; quatrième article des antennes et les suivants, tachetés de blanc à l'extrémité. Deux renflements près des bords latéraux du prothorax, séparés, au milieu du disque, par une crête longitudinale. Élytres ayant deux taches noires, allongées, obliques, remontant vers les bords latéraux.

Corps lisse. Élytres ayant trois fois la longueur du prothorax.

43. GENRE VELLEDA, n. g.

(Nom propre.)

Caractères. ♂ ? Allongé, convexe. Tête large, subquadrangulaire, penchée en avant. Antennes de onze articles, n'atteignant pas l'extrémité du corps, filiformes, assez épaisses ; troisième article beaucoup plus long que le quatrième ; les cinq derniers épais, obsolètement articulés. Palpes grands, les maxillaires les plus longs ; dernier article de tous allongé ; pointu à l'extrémité. Prothorax un peu plus long que large, uni-épineux latéralement, convexe, brusquement bombé antérieurement, un peu plus large au milieu de sa longueur. Écusson subarrondi. Élytres dépassant fortement, à leur naissance, la base du prothorax ; coupées carrément, antérieure-

ment, subarrondies aux épaules, très-convexes, déhiscentes vers l'extrémité, un peu plus larges au milieu de leur longueur. Pattes assez grandes, déprimées, à cuisses un peu dilatées; deuxième article des tarsi plus large que le premier.

Ce genre est très-voisin des *Praonetha*; la *Pormena callizona*, Chevr., *Rev. et Mag. de zool.*, 1855, p. 186, doit rentrer également dans cette coupe.

338. VELLEDA MURINA.

Long. 12 mill.; larg. 4 mill.

Pl. 8, fig. 7.

D'un gris foncé noirâtre. Une tache d'un gris clair, sur la tête; écusson blanc; un peu après le milieu de la longueur des élytres, une tache transversale de même couleur, entourée d'une auréole ou deuxième bande noire; extrémité des élytres jaunâtre. Dessous du corps et pattes gris; une tache blanche sur le bord supérieur du mésothorax.

Corps lisse, sauf les élytres, qui sont fortement et largement ponctuées. Élytres ayant à peine trois fois la longueur du prothorax.

44. GENRE THETICUS, n. g.

(Θητικός, prolétaire.)

Caractères. ♂ ? Voisin des *Praonetha*. Tête penchée en avant, subquadrangulaire. Antennes filiformes, de onze articles, atteignant les deux tiers de la longueur du corps; premier article grand, aplati; troisième plus long que le quatrième. Palpes petits, à dernier article pointu à l'extrémité. Prothorax subquadrangulaire, inerme, arrondi latéralement. Écusson subtriangulaire. Élytres dépassant, à leur naissance, la base

du prothorax ; plus larges aux épaules, qui sont arrondies ; un peu excavées latéralement au milieu de leur longueur, brusquement rétrécies postérieurement, où elles sont coupées obliquement. Pattes courtes, robustes, à cuisses un peu dilatées ; deuxième article des tarsi un peu plus large que le premier.

339. THETICUS BIARCUATUS.

Long. 10 mill.; larg. 3 mill.

Pl. 8, fig. 6.

D'un brun assez foncé, avec quatre lignes noires sur le prothorax, et deux larges bandes blanchâtres curvilignes sur les bords latéraux des élytres ; quelques taches blanches vers l'extrémité de ces dernières. Poitrine brune ; abdomen blanchâtre.

Tête pointillée. Prothorax et élytres ponctués ; ces dernières coupées obliquement à leur extrémité ; quelques points enfoncés sur la poitrine ; reste du corps lisse. Élytres ayant près de quatre fois la longueur du prothorax.

Cette espèce est voisine du *Cerambyx dentifer*, Oliv., *Ent.*, n° 67, p. 132 ; n° 182, pl. 23, fig. 485, qui doit rentrer également dans ce genre.

45. GENRE ALPHITOPOLA. Thomson, *Arch. Ent.*, I, p. 299.

340. ALPHITOPOLA FLAVOSIGNATA. Chev. (*Phymasterna*), *Rev. et Mag. de Zool.*, 1856, p. 531.

46. GENRE HAPHENIASTUS, n. g.

(ἄφηνιαστίς, rétif.)

Caractères. ♂ Tête penchée en avant. Yeux échancrés. Antennes de onze articles, subfiliformes ; dépassant, d'un

tiers de leur longueur, l'extrémité du corps; premier article le plus gros; troisième beaucoup plus long que le suivant; les autres allant en diminuant jusqu'à l'extrémité. Prothorax plus large que long, déprimé antérieurement et postérieurement, convexe au milieu, plus large au tiers postérieur; antérieurement, descendant obliquement vers le prosternum; saillie prosternale large, plate; saillie mésosternale avancée. Écusson arrondi. Élytres dépassant le prothorax; arrondies aux épaules, allant en diminuant un peu de largeur vers l'extrémité, qui est bâillante et subaiguë.

Pattes médiocrement longues; cuisses renflées; premier article des tarsi le plus grand, cordiforme; deuxième en forme de croissant.

Semble former le passage entre les *Saperda* et les *Stibara*.

341. HAPHENIASTUS RUBIDUS. Chevr. (*Mesosa*), *Rev. et Mag. de Zool.*, 1855, p. 285.

Long. 11 mill.; larg. 4 mill.

Pl. 4, fig. 6.

D'un rouge fauve. Antennes noires, avec deux taches poilues à leur base, et deux autres taches semblables sur le quatrième article; poitrine grisâtre avec deux taches et deux bandes blanches latéralement; abdomen rougeâtre; pattes noires.

Corps lisse, sauf les élytres, qui sont finement et largement ponctuées.

47. GENRE PROCTOCERA. Chevr., *Rev. et Mag. de Zool.*, 1855, p. 284.

Clinia. Thomson, *Arch. Ent.*, I, p. 305 (1857).

342. PROCTOCERA SCALARIS. Chevr., *loc. cit.*

343. PROCTOCERA LUGUBRIS.

Long. 14 à 15 mill.; larg. 4 mill.

Noir, avec des taches et des bandes d'un blanc jaunâtre; deux taches derrière les yeux; six taches disposées par paires sur le prothorax, et un grand nombre d'autres sur les élytres, dont deux sur leur partie réfléchie; deux bandes sur les bords latéraux du prosternum, et dix grandes taches disposées par paires sur la poitrine et sur l'abdomen.

Corps entièrement lisse.

M. A. Chevrolat (*loc. cit.*) a placé ce genre près des *Tragocephala*, avec lesquels il a, je l'avoue, certains rapports, sauf les yeux, qui, chez les *Proctocera*, sont arrondis ou à peine échaucrés.

48. GENRE THEOCRIS, n. g.

(Nom propre.)

Caractères. Diffère des *Domitia*, dont il est très-voisin, par les suivants :

♂ Tête moins large; insertion des antennes beaucoup plus rapprochée; premier article long, mais plus court que le troisième; les autres allant en diminuant de longueur vers l'extrémité. Prothorax moins large, plus long, faiblement uni-épineux sur les bords latéraux postérieurs. Élytres plus allongées et plus étroites, moins convexes, un peu baïllantes et arrondies à l'extrémité. Premier article des tarsi coupé droit à l'extrémité.

344. THEOCRIS SAGA.

Long. 18 mill.; larg. 5 à 6 mill.

Pl. 8, fig. 4.

En dessus, d'un brun rougeâtre obscur avec de nombreuses

taches jaunes pubescentes longitudinales; dessous du corps et pattes gris; deux grandes taches longitudinales jaunes sur les bords latéraux de la poitrine et des élytres; quelques petites taches rondes, de même couleur, disposées par paires sur les segments abdominaux.

Tête et prothorax lisses. Élytres ayant trois fois et demie la longueur du prothorax; finement et largement ponctuées; la ponctuation disparaissant presque vers l'extrémité. Dessous du corps et pattes lisses.

49. GENRE DOMITIA.

(Nom propre.)

Caractères ♂. Tête penchée en avant. Yeux assez gros, réniformes. Antennes de onze articles, atteignant l'extrémité du corps; troisième beaucoup plus long que le quatrième; les autres allant en diminuant jusqu'à l'extrémité. Prothorax uni-épineux latéralement, plus long que large, dilaté en arrière; plaque prosternale plate, étroite; saillie mésosternale assez grande, avancée. Écusson arrondi. Élytres dépassant le prothorax, saillantes, plus larges et arrondies aux épaules, convexes et allant en diminuant vers l'extrémité, qui est arrondie. Pattes médiocres. Premier article des tarsi échancré; le deuxième cordiforme.

345. DOMITIA LUPANARIA.

Long. 23 mill.; larg. 8 mill.

Pl. 7, fig. 8.

Tête et antennes noires; celles-ci avec des reflets verdâtres. Prothorax et élytres d'un vert foncé brillant. Dessous du corps et pattes gris.

Tête et prothorax lisses. Élytres avec vingt-quatre séries longitudinales de points enfoncés, les deux séries les plus voisines de la suture s'arrêtant au tiers antérieur; ayant près de quatre fois la longueur du prothorax. Dessous du corps et pattes lisses.

346. DOMITIA SCORTA.

Long. 17 mill. ; larg. 6 mill.

Tête et prothorax brun varié de noir. Antennes noires. Écusson de même couleur. Élytres d'un noir terne ou mat, avec de très-nombreuses raies blanches longitudinales irrégulières interrompues au tiers antérieur. Dessous du corps et pattes d'un brun très-foncé; quelques taches blanches sur l'abdomen.

Tête, prothorax et écusson lisses. Élytres ayant près de quatre fois la longueur du prothorax, très-finement ponctuées antérieurement, lisses après le milieu de leur longueur, ainsi que le dessous du corps et les pattes.

50. GENRE HIPPOPSICON.

(*Hippopsis*, nom d'un genre de *Cerambycides*. Εἰκόνη, portrait.)

Caractères. Diffère des *Hippopsis* (1) par les suivants :

Corps beaucoup moins allongé et moins cylindrique. Joux peu saillantes. Antennes plus minces; premier article beaucoup moins long; troisième plus long que le quatrième; les autres comme chez les *Hippopsis*. Prothorax moins long et plus large; saillies sternales très-étroites, dilatées antérieurement et postérieurement. Élytres plus larges que le prothorax, médiocrement allongées, allant un peu en diminuant vers l'extré-

(1) Voir la description de ce genre par Serville (*Ann. Soc. Ent.*, 4, 1835, p. 41).

mité, où elles sont coupées droit à la suture et garnies d'une épine sur chacun des bords latéraux postérieurs. Pattes un peu plus robustes.

347. HIPPOPSICON LACTEOLUM.

Long. 11 à 12 mill. ; larg. 3 à 4 mill.

Tête et prothorax gris. Yeux bordés de blanc intérieurement ; huit bandes de même couleur sur le prothorax, dont deux médianes. Élytres d'un brun rougeâtre, couvertes de bandes blanchâtres longitudinales. Poitrine grise avec deux bandes pareilles sur les bords latéraux. Abdomen brun.

Tête, antennes, prothorax, écusson, dessous du corps et pattes lisses ; élytres ayant environ trois fois la longueur du prothorax ; ponctuées, la ponctuation irrégulière et, en général, peu serrée.

51. GENRE ANAUXESIS. Thomson, *Arch. Ent.*, I, p. 191.

348. ANAUXESIS CALABARICUS. Chevr., *Rev. et Mag. de Zool.*, 1853, p. 290 (*Nemotragus*).

On sait que les *Anauxesis* se distinguent surtout des *Nemotragus*, dont ils sont très-voisins, par leurs yeux entièrement divisés.

52. GENRE AUXESIS, g. n.

(*Αὐξήσις*, croissance.)

Caractères. ♂ Tête perpendiculaire, un peu rétrécie, en manière de cou, à la base du prothorax ; allongée, creusée entre la base des antennes. Yeux divisés par une suture, ce qui donne quatre yeux apparents ; les parties inférieures très-rondes. Antennes insérées au-dessus des yeux qu'elles

ne touchent pas; de onze articles; dépassant le corps d'environ la moitié de leur longueur; deuxième article très-gros; troisième plus long que le quatrième, qui est aussi long que les cinquième et sixième; les quatre suivants un peu plus courts; le dernier le plus long de tous. Prothorax allongé, cylindrique, deux fois aussi long que large, un peu déprimé au milieu de sa longueur; saillies sternales non apparentes. Écusson subtriangulaire. Élytres plus larges que le prothorax, saillantes et arrondies aux épaules, allant en diminuant de largeur jusqu'à l'extrémité, qui est acuminée. Pattes longues; les intermédiaires plus longues que les antérieures, et les postérieures beaucoup plus longues que les intermédiaires; la même croissance s'observe chez le premier article des tarsi, qui est le plus long de tous; deuxième un peu plus large à l'extrémité.

Voisin des *Nemotragus*.

349. AUXESIS GABONICUS.

Pl. 7, fig. 7.

Long. 18 mill.; larg. 3 à 4 mill.

D'un brun rougeâtre, tournant au brun foncé sur la tête, sur les deux premiers articles des antennes, aux épaules et aux bords latéraux des élytres. Antennes, sauf les deux premiers articles, abdomen et pattes d'un jaune d'ocre clair. Poitrine d'un gris noirâtre.

Tête ponctuée en avant; les deux premiers articles des antennes fortement ponctués; les suivants et les joues garnis de poils. Prothorax très-finement ponctué. Élytres et dessous du corps lisses; les premières ayant environ trois fois et demie la longueur du prothorax.

53. GENRE NITOCRIS.

(Nom d'une reine d'Égypte.)

Caractères. Voisin des *Oberca*. Allongé. Antennes subfiliformes, fortes, surtout chez les ♂, dépassant le corps et de longueur subégale dans les deux sexes; assez obsolètement articulées; de onze articles; troisième à peine plus long que le quatrième. Prothorax mutique; coupé obliquement en avant et en arrière; à peine plus long que large; plaque prosternale en triangle allongé; plaque mésosternale en triangle. Écusson subtriangulaire. Élytres allongées, plus larges aux épaules; chez les ♂ rétrécies après le milieu de leur longueur d'une manière bien plus sensible que chez les ♀; plus ou moins dilatées en arrière; échancrées et quadri-épineuses à l'extrémité. Pattes robustes, les postérieures les plus longues; tarses également robustes.

Je possède trois autres espèces africaines qui devront probablement rentrer dans ce genre.

350. NITOCRIS ADORATA.

Long. 24 mill.; larg. 5 mill.

Tête, palpes, prothorax, écusson, partie antérieure des élytres et poitrine d'un jaune fauve. Antennes noires. Élytres d'un brun foncé, à partir du quart antérieur jusqu'à l'extrémité; ayant deux taches jaunâtres au quart postérieur. Premier, deuxième et cinquième segments abdominaux d'un jaune clair soyeux; troisième et quatrième segments noirs; pattes d'un jaune clair, sauf les tibias postérieurs, qui sont noirs.

Tête et prothorax très-obsolètement ponctués. Élytres rétrécies au milieu de leur longueur, dilatées vers l'extrémité, où

elles sont quadri-épineuses ; se terminant après la naissance de l'avant-dernier segment abdominal ; ponctuées, la ponctuation espacée ; deux fortes carènes longitudinales. Dessous du corps et pattes lisses.

Un individu, collection Buquet.

351. NITOCRIS LUCASH.

Pl. 5, fig. 5.

Long. 21 mill. ; larg. 4 à 5 mill.

D'un jaune foncé ; antennes noirâtres, sauf le premier article, qui est fauve. Une bande noire après le milieu de la longueur des élytres, et une bande de même couleur à l'extrémité. Premier et deuxième segments de l'abdomen d'un jaune soyeux argenté ; les suivants noirs. Pattes d'un testacé pâle, sauf une partie des tibias postérieurs, qui est noirâtre.

Tête et prothorax lisses. Élytres environ cinq fois de la longueur du prothorax ; très-resserrées au milieu de leur longueur, dilatées postérieurement, carénées latéralement, quadri-épineuses et échancrées à l'extrémité ; ayant des séries de gros points longitudinaux, qui diminuent beaucoup avant l'extrémité. Dessous du corps et pattes lisses.

Var. *a*. Tête, élytres, pattes postérieures, tibias antérieurs et bords latéraux postérieurs de la poitrine, noirs.

Dédiée à M. H. Lucas.

352. NITOCRIS PASCOEI.

Long. 20 mill. ; larg. 5 mill.

Pl. 5, fig. 6.

♂. Tête, prothorax, dessous du corps et pattes d'un jaune brunâtre. Naissance des élytres d'un rouge-fauve, le reste noir.

Antennes noires, sauf les trois derniers articles, qui sont clairs.

Tête ponctuée largement. Prothorax lisse. Élytres, ayant au moins quatre fois la longueur du prothorax; plus larges aux épaules, à peine réunies au milieu de leur longueur et dilatées à l'extrémité, qui est quadri-épineuse et échancrée; très-fortement ponctuées, surtout latéralement; la ponctuation diminuant beaucoup vers l'extrémité. Dessous du corps et pattes lisses.

.. Dédiée à M. Pascoë.

34. GENRE SPHENURA. Chevrol., *Rev. et Mag. de Zool.*, 1855, p. 288; Dej., *Cat.*, 3^e édit., p. 376.

353. SPHENURA BALTEATA. Klug., in *Ermann.*, p. 45.

Pl. 16, fig. 8.

Patrie : Fernando-Po.

Long. 15 mill.; larg. 5 mill.

Tête, antennes, organes buccaux, prothorax et écusson d'un noir brillant; deux bandes blanches longitudinales entre les yeux. Labre jaune. Élytres d'un rouge fauve avec deux bandes noires; la première au tiers antérieur, la seconde postérieurement; au milieu de cette dernière, apparaissent deux taches obsolètes rougeâtres. Dessous du corps et pattes d'un gris noirâtre.

Tête, prothorax et élytres fortement ponctués, la ponctuation assez espacée. Dessous du corps et pattes lisses.

354. SPHENURA GABONICA.

Long. 12 mill.; 4 à 5 mill.

Tête et prothorax d'un noir brillant; élytres d'un brun rou-

geâtre terne. Antennes d'un noir mat. Quatre bandes blanches longitudinales, dont deux entre les yeux et deux sur le front; ces dernières plus rapprochées que les premières. Deux taches de même couleur sur les joues. Cinq bandes blanches longitudinales sur le prothorax, dont une médiane. Deux taches noires au tiers antérieur des élytres, n'atteignant pas la suture; une bande noire au quart postérieur, au milieu de laquelle on aperçoit deux taches blanches. Dessous du corps noir avec des taches ou des bandes de même couleur. Pattes d'un brun fauve terne.

Tête, prothorax et élytres largement ponctués, la ponctuation très-grosse. Élytres à peine trois fois aussi longues que le prothorax; extrémité quadri-épineuse et échancrée. Dessous du corps et pattes lisses.

Var. *a.* Élytres d'un gris terne.

335. SPHENURA ADELPHA.

Long. 12 mill.; larg. 4 mill.

Ne diffère de la *S. gabonica* que par les caractères suivants: Coloration des élytres et des taches d'un jaune d'ocre; pas de bande médiane au milieu du prothorax.

Finement ponctuée. Élytres ayant à peine trois fois la longueur du prothorax.

336. SPHENURA 22-MACULATA.

Long. 13 mill.; larg. 4 mill.

En dessus, d'un brun rougeâtre, avec des taches d'un noir velouté, sauf la tête, qui est fauve.

En dessous, d'un noir brillant varié de gris. Premier article des antennes noir, les autres bruns; pattes d'un rouge fauve, sauf une partie des cuisses et des tibia postérieurs, qui sont

noirs. Dix taches sur le prothorax et douze taches sur les élytres.

Tête et élytres fortement et largement ponctuées; le prothorax moins fortement ponctué. Élytres trois fois aussi longues que le prothorax, ayant trois carènes longitudinales sur le bord latéral de chaque élytre; entre ces carènes, deux rangées de gros points enfoncés; suture bordée et saillante; extrémité quadri-épineuse et échancrée.

357. SPHENURA PALLIDA.

Long. 10 mill.; larg. 2 1/2 mill.

D'un jaune pâle, avec une tache noire à l'extrémité des élytres; les trois premiers et les trois derniers articles des antennes noirs, les autres avec une tache jaune à leur naissance. Quatre taches noires sur les bords du prosternum; deux taches de même couleur sur la poitrine; extrémité de l'abdomen et une partie des tibia postérieurs, noirs.

Tête ponctuée. Prothorax lisse. Élytres trois fois et demie aussi longues que le prothorax; échancrées et bi-épineuses à l'extrémité, ayant des séries régulières, longitudinales, de gros points enfoncés, qui disparaissent postérieurement. Dessous du corps et pattes lisses.

Var. *a*. Une tache sur le front et quatre taches sur le prothorax. Dessous du corps et pattes gris.

55. GENRE CHARINOTUS. Chevr.

358. CHARINOTUS PULCHELLUS. Klug., in *Ermann*, p. 45.

Long. 7 à 8 mill.; larg. 3 mill.

D'un brun châtain, avec de nombreuses taches blanches. Tête de même couleur que ces taches. Antennes noires; yeux

bordés de blanc. Prothorax de même couleur, avec cinq lignes longitudinales noires, la médiane la plus courte. Écusson brun. Quatorze taches sur les élytres. Bords latéraux de la poitrine blancs; segments abdominaux bordés de même couleur.

Quelques points obsolètes enfoncés sur la partie brune médiane des élytres; le reste du corps lisse.

359. CHARINOTUS CARISSIMUS. Westwood, *Ann. of Nat. Hist.*, oct. 1841, et *Arc. Ent.*, II, p. 57, pl. 64, fig. 3.

Long. 8 à 9 mill.; larg. 3 mill.

D'un vert tendre blanchâtre, avec des taches ou traits bruns et noirs, sauf les antennes, l'abdomen et les pattes, qui sont bruns. Une tache noire au milieu et à la base du front. Cinq lignes noires longitudinales sur le prothorax. Sur les élytres, quatre traits obliques bruns antérieurement, et un peu après le milieu de leur longueur; huit taches noires, petites, rondes, dont deux au tiers antérieur, et les autres postérieurement.

Quelques points obsolètes enfoncés sur les traits bruns des élytres; le reste du corps lisse.

FAMILLE XXVII. CHRYSOMELIDÆ.

LEGIO I. APOSTASICERIDÆ. Lac., *Monog. des Col. Subp. Phyt.*, 1845, I, p. 1.

TRIBU I. SAGRITÆ.

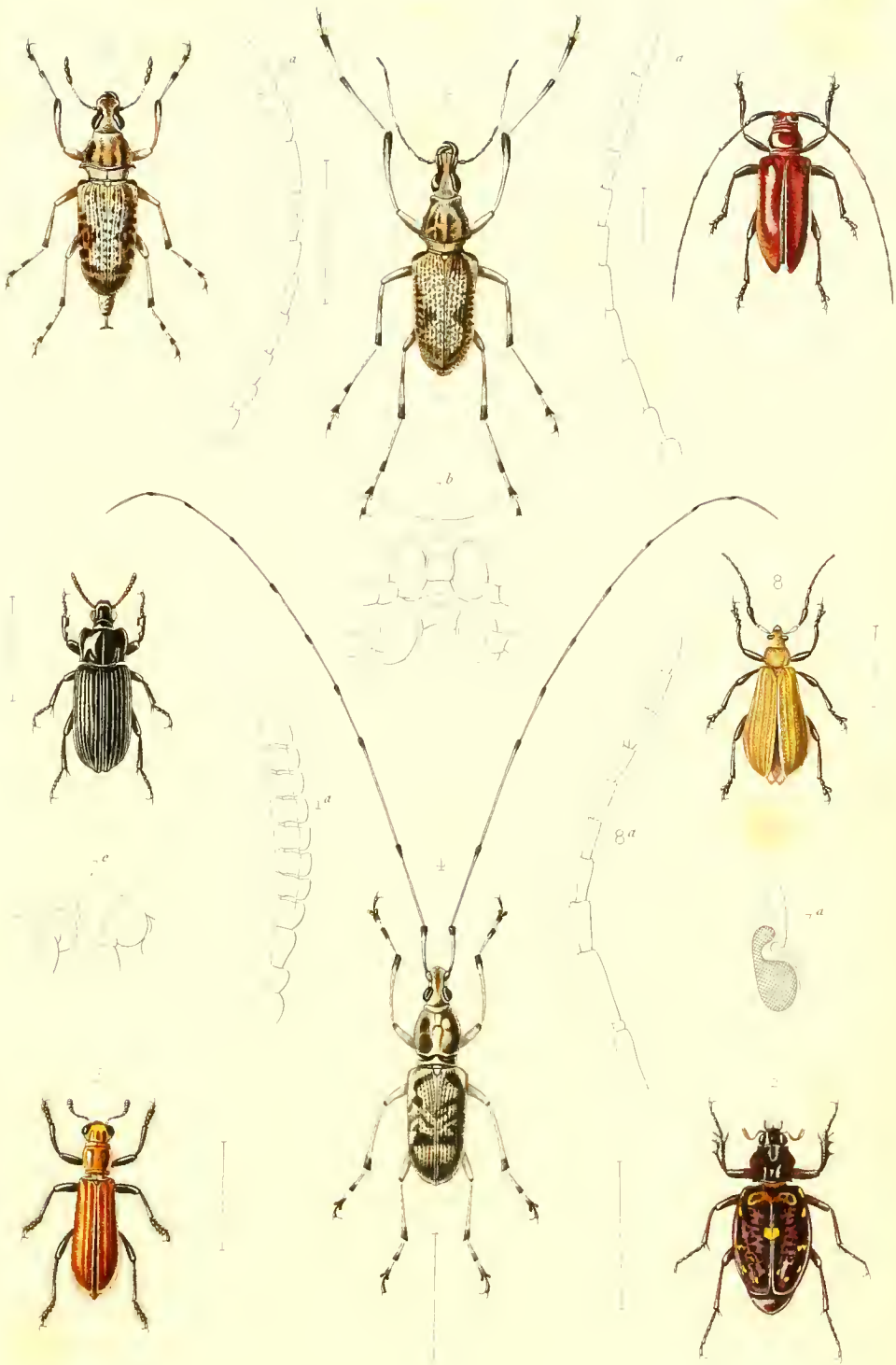
1. GENRE SAGRA. Fabr., *Syst. Eleut.*, II, p. 26.

360. SAGRA DEYROLLEI.

Long. 15 à 16 mill.; larg. 6 à 7 mill.

♂. *Coll. de Mniszech.* — ♀. *Coll. de l'auteur.*

D'un bleu verdâtre, plus terne chez le ♂; organes buccaux noirs; tarses brillants.



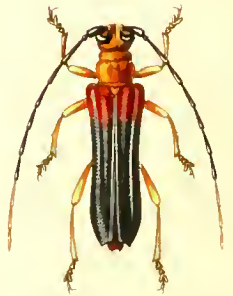
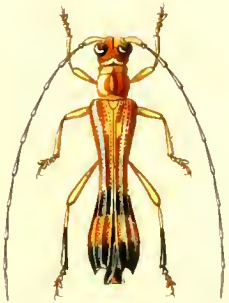
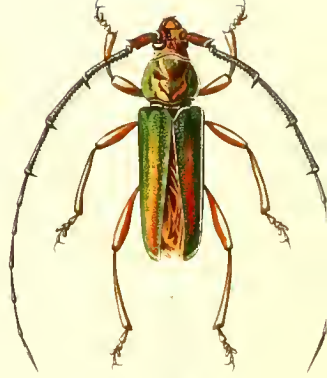
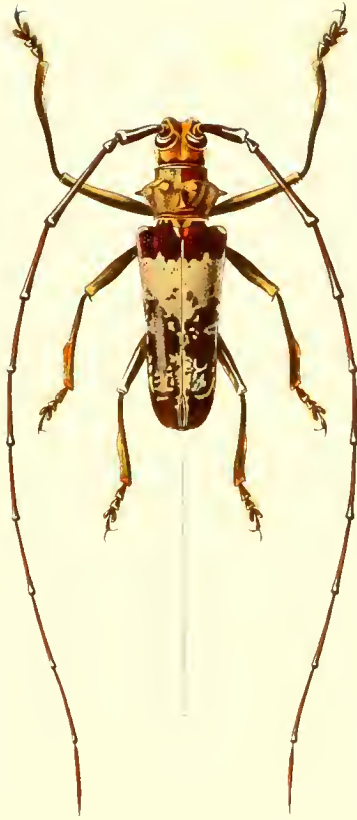
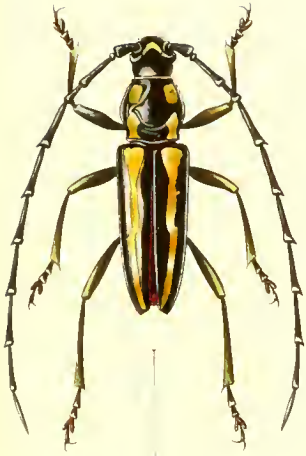
Nicolet pinx

Carb. pinx

- 1 *Amatochares tenebrionides* Thomson
- 2 *Incala quimalanca* id
- 3 *Palleis sanguineus* id
- 4 *Xenoderus gabonicus* id

- 5 *Chirotenax adriani* Fabr. Ich
- 6 id id id
- 7 *Haphenastus cobdus* Mulsant
- 8 *Diallopterus hirtus* Thomson

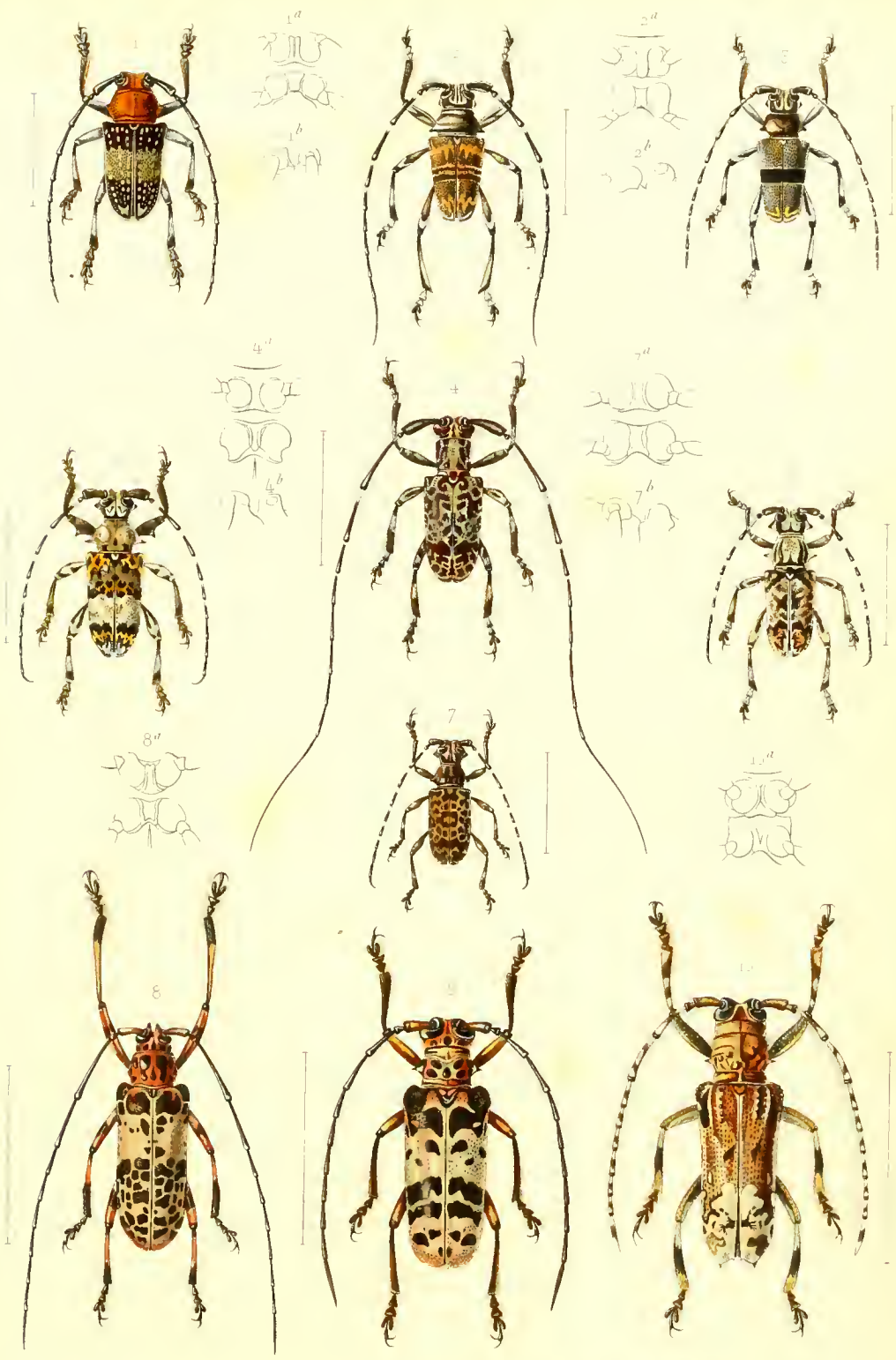
1^a 5^a 6^a 8^a Antenne 7^a 0^a et insérée de l'intérieur 7^b Carle. 7^c Carle. 7^d Carle. 7^e Carle.



Neosoma

Neosoma ...
Neosoma ...
Neosoma ...

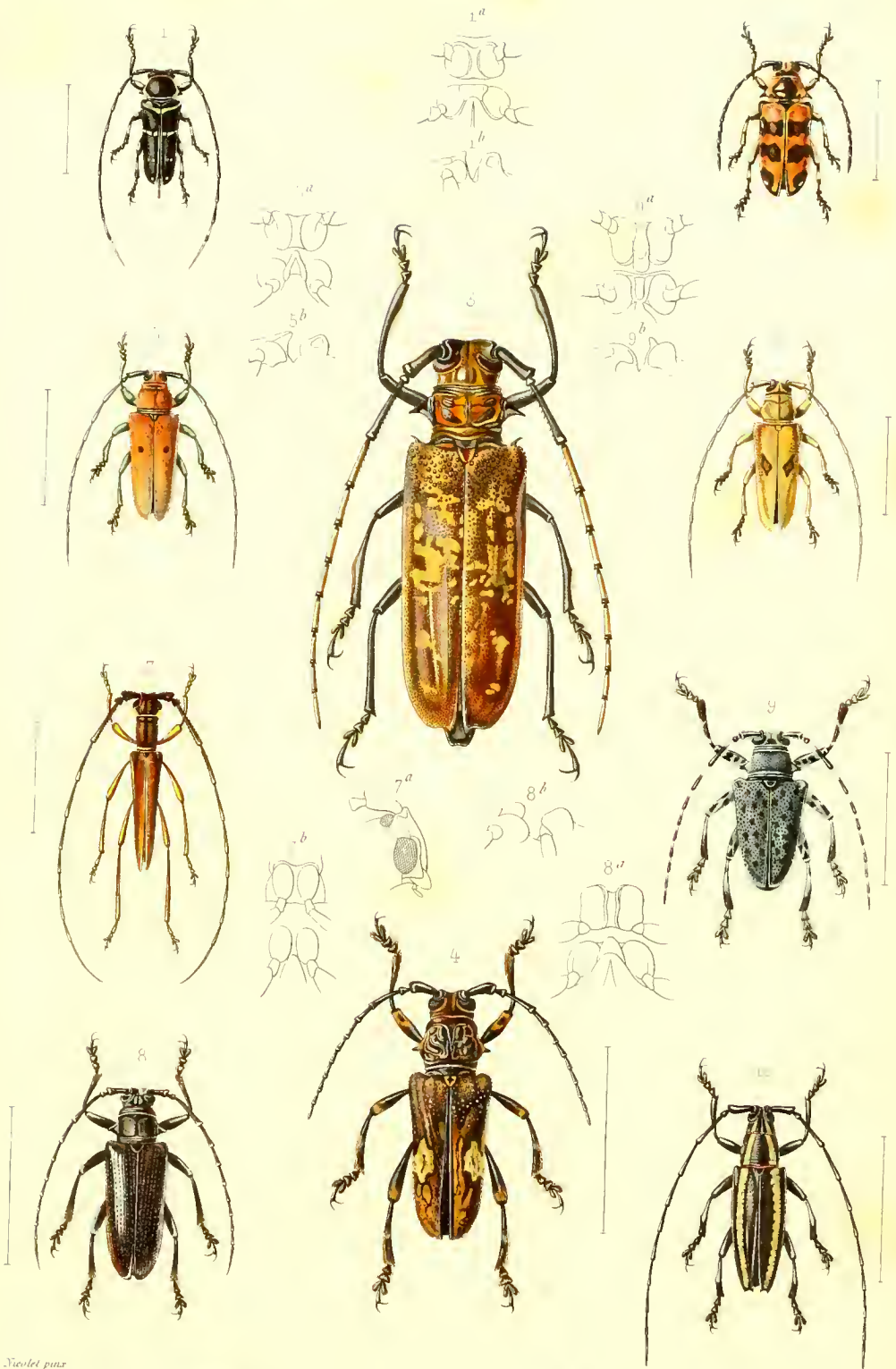
Neosoma ...
Neosoma ...
Neosoma ...



Saliola pini

Leptura

1	<i>Inathonia</i>	<i>pubera</i>	<i>Thomson</i>	10	<i>Saliola</i>	<i>pubera</i>	<i>Thomson</i>
2	<i>Achrydosthema</i>	<i>capicornis</i>	<i>id</i>	11	<i>id</i>	<i>inermis</i>	<i>Thomson</i>
3	<i>id</i>	<i>confasciata</i>	<i>id</i>	12	<i>Peroplesi</i>	<i>Hecate</i>	<i>Thomson</i>
4	<i>Protonarthron</i>	<i>diabolicum</i>	<i>id</i>	13	<i>Saliola</i>	<i>pubera</i>	<i>Thomson</i>
5	<i>Armoecera</i>	<i>olympiana</i>	<i>id</i>	14	<i>Saliola</i>	<i>pubera</i>	<i>Thomson</i>
1 ^a	<i>Saliola</i>	<i>sternalis</i>	<i>Thomson</i>	4 ^a	<i>Saliola</i>	<i>pubera</i>	<i>Thomson</i>
2 ^a	<i>id</i>	<i>id</i>	<i>id</i>	7 ^a	<i>id</i>	<i>id</i>	<i>id</i>
3 ^a	<i>id</i>	<i>id</i>	<i>id</i>	8 ^a	<i>Saliola</i>	<i>sternalis</i>	<i>Thomson</i>
4 ^a	<i>id</i>	<i>id</i>	<i>id</i>	9 ^a	<i>Saliola</i>	<i>sternalis</i>	<i>Thomson</i>



Nicolet pins

1	Nyctopai.	puberulosus	Thomson	10	Acridocephus	pallidus	Thomson
2	Poemenesperu.	lortus	id	11	Auxesis	gabonicus	id
3	Batorera	Albertiana	id	12	Domitia	lupanaria	id
4	Pachystola	lapidosa	id	13	Sternotonus	Mniszochu	id
5	Hodæporus	b punctatus	id	14	Acridocephala	Nicoletu	id

1^a Saillies sternales vues de face 1^b Saillies sternales vues de profil 1^a Saillies sternales vues de face

2^a id id 2^b id id 2^a Saillies sternales vues de face

3^a id id 3^b id id 3^a Saillies sternales vues de face

4^a id id 4^b id id 4^a Saillies sternales vues de face

5^a id id 5^b id id 5^a Saillies sternales vues de face

6^a id id 6^b id id 6^a Saillies sternales vues de face

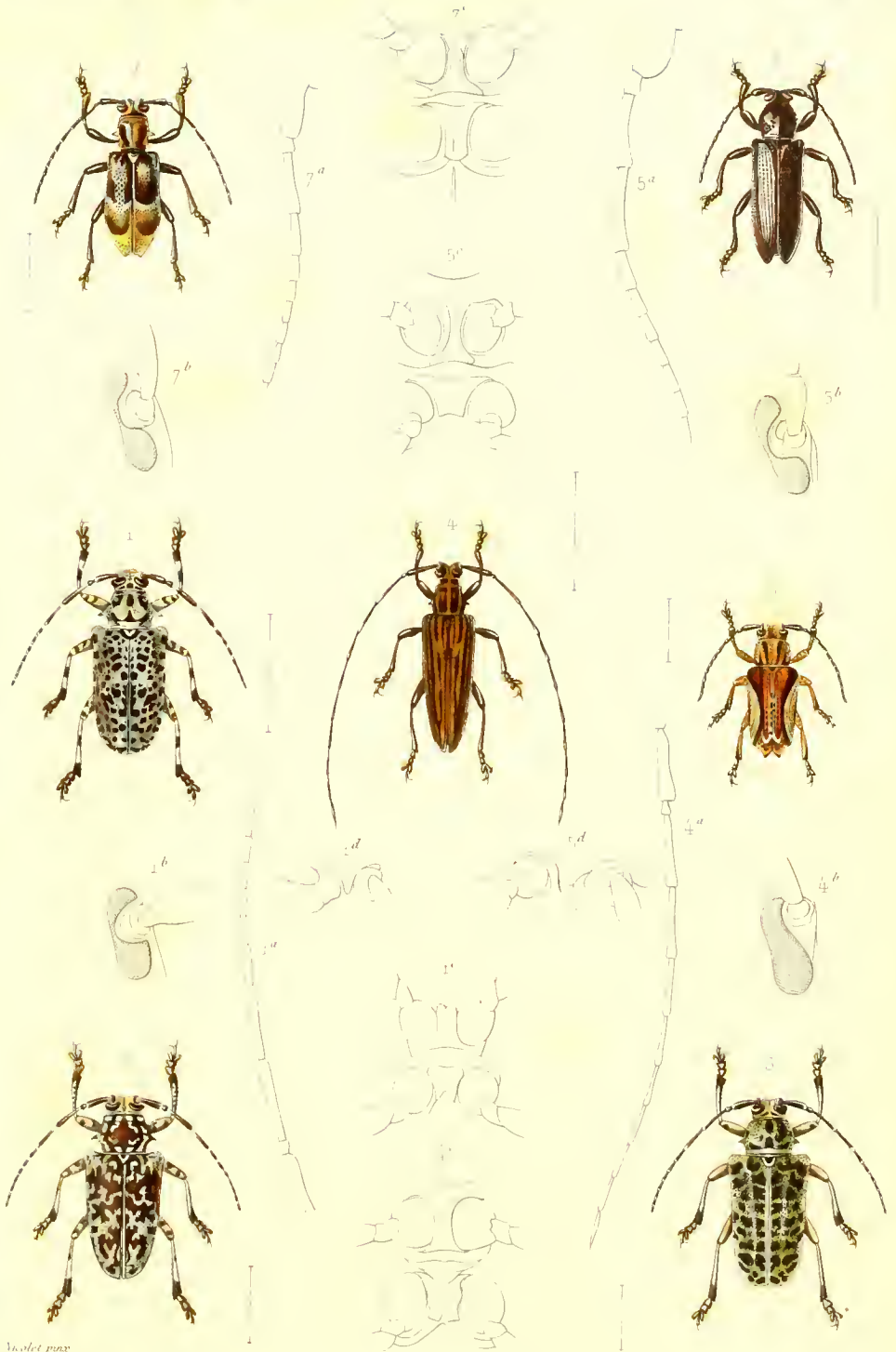
7^a id id 7^b id id 7^a Saillies sternales vues de face

8^a id id 8^b id id 8^a Saillies sternales vues de face

9^a id id 9^b id id 9^a Saillies sternales vues de face

GABON

Imp. Toussaint M^{me} l^{re} Failliant color



Prionus maculicornis

1 *Prionus maculicornis* Thomson
 2 *Prionus laevipunctatus* Thomson
 3 *Prionus valdepunctatus* Thomson

4 *Theobius adorata* Thomson
 5 *Apomocyne longipennis* Thomson
 6 *Theticus biarcuatus* Thomson

Villeda murina Thomson

1^a Antenne 1^b Fil et insertion de l'antenne 1^c Callus
 ternales vues de face 1^d les mêmes vues de profil
 2^a Antenne 2^b Fil et insertion de l'antenne 2^c Callus
 ternales vues de face

5^a Antenne 5^b Fil et insertion de l'antenne 5^c Callus
 ternales vues de face 5^d les mêmes vues de profil
 7^a Antenne 7^b Fil et insertion de l'antenne 7^c Callus
 ternales vues de face

GARON

Imp. Tournaï M^{me} F. Jallant color.