

Contribution à la connaissance des larves des longicornes des Antilles françaises (*Coleoptera, Cerambycidae*)

par Francesco VITALI* et Julien TOUROULT**

* via Roma 7/12, I-16121 Genova, Italia ; vitalfranz@yahoo.de

** 15, avenue Christophe Colomb, 16 800 Soyaux, France ; touroult@wanadoo.fr

Résumé : Dans cette note, les larves de six longicornes des Antilles françaises, *Solenoptera canaliculata* (FABRICIUS, 1787), *Eburia decemmaculata* (FABRICIUS, 1775), *Neocompsa cylindricollis* (FABRICIUS, 1798), *Hypsioma grisea* (FLEUTIAUX & SALLE 1889), *Oncideres amputator* (FABRICIUS, 1792) et *Neseuterpia curvipes* VILLIERS, 1980 sont décrites et illustrées pour la première fois. Les clés de détermination des larves connues d'Ibidionini, d'Onciderini et de tous les cérambycides des Antilles françaises sont également fournies.

Abstract : In this work the larvae of six longhorn beetles of French Antilles, *Solenoptera canaliculata* (FABRICIUS, 1787), *Eburia decemmaculata* (FABRICIUS, 1775), *Neocompsa cylindricollis* (FABRICIUS, 1798), *Hypsioma grisea* (FLEUTIAUX & SALLÉ 1889), *Oncideres amputator* (FABRICIUS, 1792) and *Neseuterpia curvipes* VILLIERS, 1980 are described and illustrated for the first time. Key for the determination of known Ibidionini, Onciderini, and even of all cerambycids larvae of French West Indies are yielded.

Key-words : *Coleoptera, Cerambycidae*, larvae, new descriptions, French West Indies.

INTRODUCTION

La faune des longicornes des Petites Antilles est relativement pauvre. La Guadeloupe, par exemple, ne compte que 64 espèces connues (TOUROULT & CHALUMEAU, en prép.). L'intérêt de cette faune insulaire réside dans son fort taux d'endémisme : 57 % des espèces sont inféodées aux Petites Antilles.

Les longicornes font partie des coléoptères les mieux connus de l'archipel, grâce notamment aux travaux de Charles GAHAN (1895) et d'André VILLIERS (1980). Cependant les données sur leur biologie restent rares. Le premier auteur avait eu l'opportunité de décrire deux larves de Guadeloupe trouvées lors d'un bref passage en Guadeloupe (VITALI, 2001). Les nombreux élevages réalisés par l'un de nous (J.T.), en Guadeloupe et Martinique, ont permis de mieux connaître les relations biotope/ plante hôte/ *Cerambycidae*. Nous avons ainsi récolté les larves de plusieurs longicornes et pu les associer de façon fiable avec l'imago. Ce matériel permet la première description d'une larve de Solenopterini (*Prioninae*), la première description d'une larve du genre *Neseuterpia* (*Lamiinae*) ainsi que la description de quatre larves appartenant à des genres dont certaines larves étaient déjà connues (voir DUFFY, 1960). Par la suite, quelques larves conservées dans l'alcool et non encore examinées pourraient venir compléter ce travail.

DESCRIPTIONS

***Solenoptera canaliculata* (FABRICIUS, 1787), larve (Fig. 1-3)**

Matériel : Guadeloupe, Les Saintes, Terre-de-Bas, II.2004, J. Touroult legit, 1 ex.

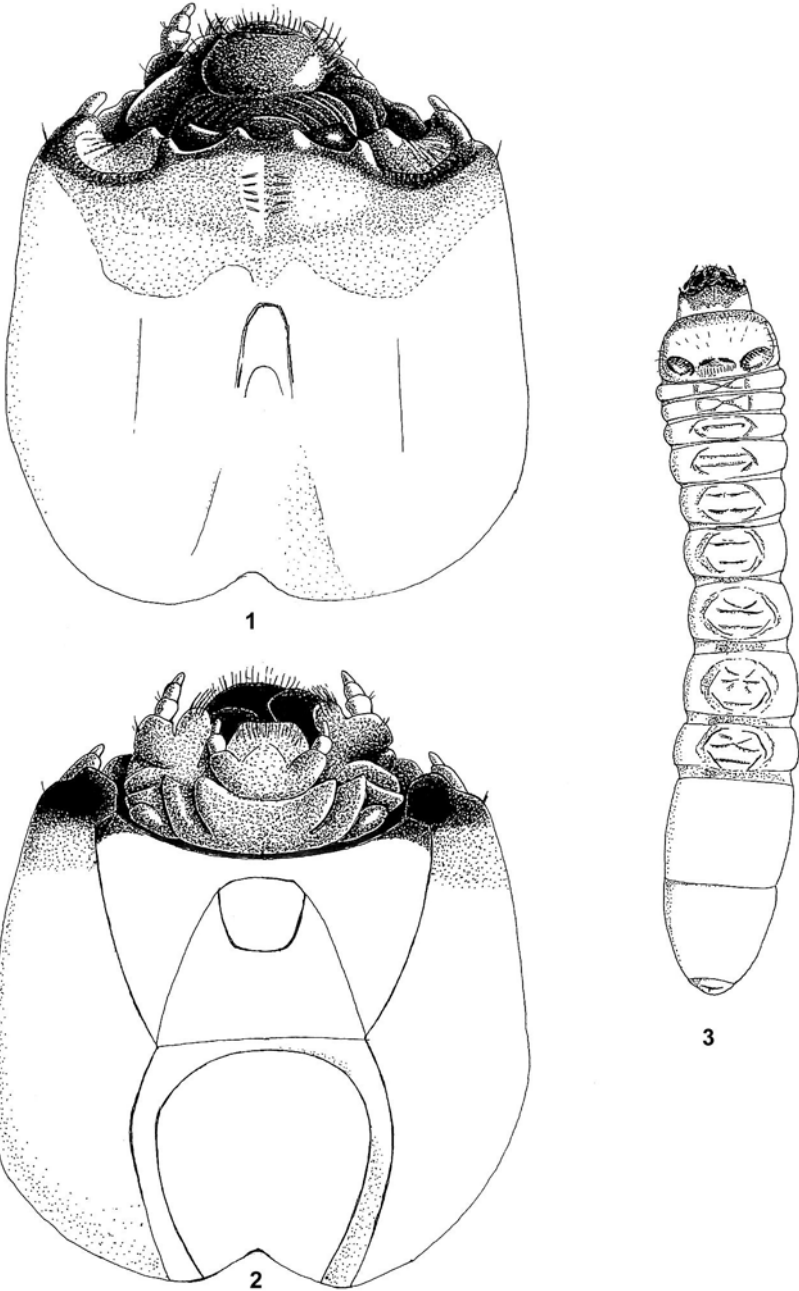
Longueur 51 mm ; largeur de la capsule céphalique 5,5 mm. Forme allongée, peu déprimée sur les segments thoraciques ; ampoules abdominales ridées et portant deux sillons transversaux ; marge antérieure du front portant quatre tubercules épineux.

Tête : blanche, presque aussi large que longue, ses côtés arrondis en arrière ; front brun de poix, noir sur sa marge frontale, portant (de chaque côté) une soie en arrière du clypéus et une autre au-dessus du foramen antennaire, une dépression semi-circulaire en arrière du condyle mandibulaire et une dent triangulaire obtuse en arrière du clypéus, une autre dépression portant une plaque qui s'avance sur la marge antérieure du front et est armée par deux dents pointues triangulaires, l'une à l'intérieur de la dépression, l'autre rapprochée au milieu de la ligne médiane, de telle sorte que la dent de la marge antérieure est située entre ces dents ; cadre buccal sclérifié, noir ; foramen antennaire fermé en arrière ; clypéus noir, trapézoïdal, 3,1 fois plus large que long ; labre supérieur noir, presque aussi large que la marge antérieure du clypéus, presque circulaire et portant de nombreuses soies en avant ; tempes portant, de chaque côté, trois stemmates ferrugineux rapprochés, disposés verticalement au devant d'une ride verticale et un autre au-delà de cette ride.

Hypostome trapézoïdal, blanc, avec une étroite bande noir de poix à sa marge antérieure, foramen occipital divisé par le tentorium ; submentum et cardo fusionnés en une plaque noir de poix ; mentum trapézoïdal, noir de poix, lisse au milieu et sillonné longitudinalement sur sa marge frontale et sur les côtés, portant quelques courtes soies sur les côtés ; stipes labiaux noir de poix, portant une longue soie et quelques plus petites au milieu ; palpes labiaux noirs de poix, 2^{ième} article noir, 1^{ier} article presque deux fois plus long et large que le 2^{ième} ; ligule aussi longue que les palpes labiaux noir de poix et portant de nombreuses soies dorées à son apex ; stipes maxillaires noir de poix, glabres ; palpifères maxillaires, noir de poix et portant quelques soies noires du côté externe ; palpes maxillaires trisegmentés, noir de poix, leurs articles presque coniques, décroissant en largeur et longueur vers l'apex (longueur relatives 5,5 : 4,5 : 3,5) ; galéa faiblement plus longue que le 1^{ier} article, noir de poix et portant de nombreuses soies dorées à son apex.

Antennes relativement longues, bisegmentées, brun de poix, 1^{ier} article faiblement transverse, 2^{ième} presque cinq fois plus long que le 1^{ier}.

Thorax : pronotum ridé transversalement, portant quelques points émettant des soies sur le disque et sur les côtés, avec une plaque sclérotisée ovale à chaque angle postérieur et une allongée transversalement à sa marge basale,



Figs. 1 à 3 - *Solenoptera canaliculata* (FABRICIUS, 1787). 1, tête face dorsale - 2, tête face ventrale - 3, habitus.

leur surface longitudinalement et irrégulièrement ridée ; méso- et métanotum finement granulés et portant chacun un sillon en forme de « X » sur le disque ; présternum ridé, glabre et portant une tache rougeâtre sur un mamelon à chaque angle basal ; eusternum également ridé et glabre ; sternellum très faiblement ridé ; méso et métasternum faiblement ridés et largement sillonnés entre les pattes par un sillon transversal.

Pattes petites, trisegmentées ; tibiotarse deux fois plus long que large, distinctement plus long que le fémur, celui transverse, presque deux fois plus large que long.

Abdomen : presque glabre ; ampoules ambulacraires des tergites abdominaux I à VII ridées et portant deux sillons transversaux, celles des tergites III à VII également largement sillonnées longitudinalement, celle du tergite VII située dans l'avant du tergite ; tergite VIII cylindrique, carré et transversalement ridé ; tergite IX plus long que large, très faiblement et irrégulièrement ridé ; sternites abdominaux conformés comme les tergites, mais non sillonnés longitudinalement ; stigmates plus ou moins testacés, fortement elliptiques. Anus trilobé en forme de « T », situé vers la face supérieure du segment.

Eburia decemmaculata (FABRICIUS, 1775), larve (Fig. 7-8)

Matériel : Guadeloupe, Saint-François, dans le bois de *Leucaena leucocephala* (LAM.) DE WIT, 11.III.2004, J. Touroult *legit*, 1 ex. ; Guadeloupe, La Désirade, dans le bois de *Hippomane mancinella* L., 6-7.III.2004, J. Touroult *legit*, 2 exx.

Longueur 18-19 mm ; largeur de la capsule céphalique 3,2 mm. Forme trapue, déprimée ; segments abdominaux VIII à IX énormément raccourcis, transversaux ; ampoules abdominales microgranulées ; hypostome portant deux carènes longitudinales au milieu.

Tête : blanche, carrée, ses côtés parallèles ; épicroanium presque lisse ; front presque rectiligne, avancé en avant du milieu et faiblement déprimé en arrière du labre supérieur, brun de poix, portant 2 petites soies de chaque côté de la marge antérieure, en arrière des mandibules ; cadre buccal sclérifié, mince, brun de poix, rouge ferrugineux au dessous du foramen antennaire, ce dernier largement ouvert en dessous et blanc ; clypéus non visible, caché sous le front ; labre supérieur blanc, deux fois plus long que large, portant de nombreuses soies en avant ; un stemmate incolore au dessus de chaque antenne.

Hypostome blanc, étroitement assombri à sa marge frontale avec les sutures ferrugineuses, portant deux carènes longitudinales au milieu et fortement ridé longitudinalement à sa marge frontale, foramen occipital divisé par le tentorium ; submentum et cardo séparés par deux sillons longitudinaux et formant une plaque lobée testacée ; mentum faiblement transverse, testacé et portant 2 longues soies par côté à sa marge antérieure ;

stipes labiaux brun de poix, émettant une longue soie à leurs marges latérales ; palpes labiaux brun de poix, 1^{ier} article presque aussi long que le 2^{ième} ; ligule aussi longue que le 1^{ier} article des palpes labiaux, brun de poix et avec de nombreuses soies à son apex ; stipes maxillaires brun de poix et portant une longue soie et quatre plus petites du côté externe ; palpifères maxillaires brun de poix et portant le même type de soies à leur côté externe ; palpes maxillaires trisegmentés, brun de poix, leurs articles cylindriques, décroissants en longueur et largeur vers l'apex (longueur relatives 3 : 3 : 2) ; galéa presque aussi longue que les deux premiers articles réunis, brun de poix et pubescente à son apex.

Antennes relativement longues, allongées, trisegmentées ; 1^{ier} article deux fois plus long que large, aussi long que les deux suivants réunis, 3^{ième} article portant à l'apex une saillie supplémentaire et un processus conique.

Thorax : pronotum irrégulièrement ridé dans les deux tiers antérieurs et longitudinalement ridé dans le tiers postérieur, profondément sillonné le long de la ligne médiane, portant à la marge antérieure une aire testacée divisée par le sillon médian et une pubescence éparsée rougeâtre dans les deux tiers antérieurs qui rejoint les angles basaux ; méso- et métanotum finement sillonnés, irrégulièrement ridés et faiblement pubescents sur les côtés ; présternum irrégulièrement ridé et densément pubescent ; eusternum irrégulièrement ridé sur presque toute sa surface, excepté au centre du tiers basal où il est longitudinalement ridé, portant quelques soies dans la marge antérieure et le long de la ligne médiane ; sternellum lisse et pubescent sur les côtés ; méso- et métasternum irrégulièrement ridés et largement sillonnés transversalement.

Pattes petites, tibiotalpe deux fois plus long que large, aussi long que le fémur, celui-ci légèrement plus long que large.

Abdomen : presque glabre, segments abdominaux VIII à IX très fortement raccourcis et transverses ; ampoules ambulacraires des tergites abdominaux I à VII microgranulées, portant deux sillons longitudinaux sur les côtés et deux transversaux au milieu, visibles surtout sur les derniers tergites ; sternites abdominaux conformés de la même façon que les tergites, sternites IV à V également largement sillonnés longitudinalement le long de la ligne médiane ; stigmates blancs et fortement elliptiques. Anus trilobé en forme de « Y ».

Diagnose différentielle : diffère de la larve d'*Eburia quadrigeminata* (SAY, 1826), décrite par DUFFY (1960), par le pronotum portant deux aires pigmentées au lieu de quatre et par l'eusternum presque complètement glabre au lieu d'avoir deux aires glabres.

Neocompsa cylindricollis (FABRICIUS, 1798), larve (Fig. 4-6)

Matériel : Guadeloupe, Gourbeyre, Champfleury, I.2004, dans un rameau d'*Inga ingoides*, J. Touroult *legit*, 1 ex.

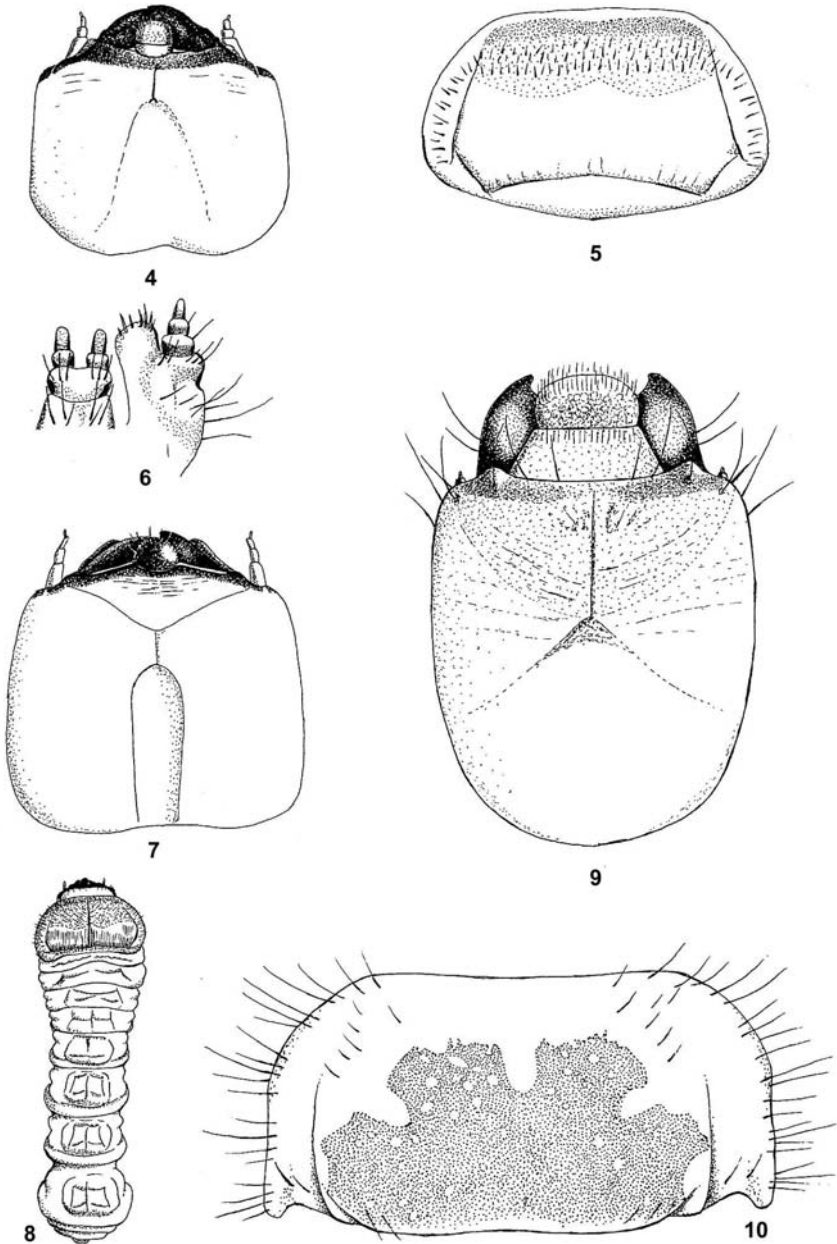
Longueur 13 mm ; largeur de la capsule céphalique 1,5 mm. Forme allongée, déprimée sur les segments thoraciques. Ampoules abdominales microgranulées et sillonnées longitudinalement. Tempes portant une carène longitudinale en arrière des stemmates.

Tête : blanche, transverse, 1,3 fois plus large que longue (à sa marge frontale), ses côtés arrondis ; épiscranium faiblement ponctué ; front presque rectiligne, à côtés non dentés vers l'avant, brun de poix, portant 2 soies de chaque côté de la marge frontale en arrière des mandibules ; cadre buccal sclérifié, mince, brun de poix, rouge ferrugineux au dessous du foramen antennaire, ce dernier ouvert en arrière et visible grâce à une mince ligne blanche ; clypéus blanc, très petit, faiblement trapézoïdal, 3,3 fois plus large que long, marge postérieure presque aussi large que l'antérieure ; labre supérieur blanc, presque aussi large que le clypéus, 1,6 fois plus large que long, portant de nombreuses soies en avant ; tempes portant, de chaque côté, une carène verticale rouge ferrugineuse avec deux petites soies à ses extrémités ; deux stemmates non pigmentés sont disposés verticalement en avant de la carène.

Hypostome 3,2 fois plus large que long, blanc, noir de poix à sa marge antérieure, portant au centre un sillon en forme de « Λ » formant, en avant, une dent avec la marge antérieure rectiligne ; submentum et cardo fusionnés en une plaque blanche ; mentum carré, blanc et portant 5 soies de chaque côté disposées sur deux lignes ; stipes labiaux rouge ferrugineux à la base, portant chacun 4 soies à l'apex ; palpes labiaux testacés, à l'exception du 2^{ième}, blanc à l'apex, 1^{ier} article presque aussi long que le 2^{ième} ; ligule testacée, aussi longue que les palpes labiaux, avec de nombreuses soies à son apex ; stipes maxillaires rouge ferrugineux à leur base et portant 6 à 7 soies du côté externe ; palpifères maxillaires rouge ferrugineux à leur base, portant 4 soies du côté externe et 2 soies du côté interne ; palpes maxillaires trisegmentés, rouge ferrugineux, à articles cylindriques, décroissants en largeur vers l'apex et de longueur relative 5 : 3 : 4,5 ; galéa testacée, aussi longue que les deux premiers articles réunis, avec une dizaine de soies à son apex.

Antennes relativement longues, trisegmentées ; 1^{ier} et 2^{ième} articles subégaux et aussi larges que longs ; 1^{ier} article portant une soie du côté externe, 2^{ième} portant à son sommet 2 soies et une petite saillie supplémentaire conique, 3^{ième} très petit, allongé et bien plus mince que les deux premiers articles.

Thorax : pronotum faiblement et irrégulièrement ridé dans la moitié antérieure, celle-ci avec une pubescence éparse qui rejoint les angles basaux, portant une bande transversale testacée faible et mal délimitée à la marge antérieure et avec une aire lisse, blanche, bien délimitée dans la moitié postérieure ; méso- et métanotum presque lisses et pubescents sur les côtés, métanotum avec un sillon en forme de « X » ; présternum densément pubescent ; eusternum faiblement ridé longitudinalement, avec quelques



Figs. 4 à 6 - *Neocompsa cylindricollis* (FABRICIUS, 1798). 7, tête - 8, pronotum - 9, pièces buccales. - Figs. 7 à 8 - *Eburia decemmaculata* (FABRICIUS, 1775). 7, tête - 8, habitus. - Figs. 9 à 10 - *Neseuterpia curvipes* VILLIERS, 1980. 9, tête - 10, pronotum.

soies au centre de la marge antérieure ; sternellum lisse et portant 5 à 6 soies par côté ; méso- et métasternum presque lisses.

Pattes très petites, tibiotarse carré, aussi long que le fémur, celui-ci bien plus large que long.

Abdomen : très finement et densément pubescent ; ampoules ambulacraires des tergites abdominaux I à VII microgranulées, celles des tergites I à VI sillonnées longitudinalement, celles des tergites IV à VII situées dans l'avant du tergite ; tergite VIII cylindrique et lisse, tergite IX lisse ; sternites abdominaux conformés comme les tergites ; stigmates blancs, peu visibles, de forme presque circulaire. Anus trilobé en forme de « Y ».

Note : selon DUFFY (1960), les larves d'Ibidionini (*Ibidion* sp.) sont caractérisées par : les tempes carénées en arrière du stemmate, un stemmate par côté, les stigmates subcirculaires et les ampoules abdominales microgranulées. Ainsi ces larves sont proches de celles des Elaphidiini, tribu apparentée aux Ibidionini.

La larve de *Neocompsa cylindricollis* (F.) présente la plupart des caractéristiques indiquées par DUFFY pour les Ibidionini mais possède deux stemmates par côté au lieu d'un. Par ce critère, elle paraît très proche de celles de certains Elaphidiini comme *Anelaphus subtropicus* CASEY, 1924, duquel elle diffère seulement par la structure antennaire.

MEYER (1967) a décrit trois espèces d'Ibidionini correctement déterminées. Dans ces descriptions, on peut retrouver certains critères (stemmates, spiracles, ampoules microgranulées) utilisés dans notre description mais beaucoup ne sont pas décrits. En particulier, les rides longitudinales sur les tempes - caractère qui paraît typique de la tribu - ne sont pas mentionnées. On peut, avec quelques réserves, proposer un tableau dichotomique provisoire pour les espèces connues de cette tribu.

Tableau dichotomique des larves connues de la tribu des Ibidionini

1. Grêle, allongée ; segments abdominaux VI à VIII très allongés ; pronotum pubescent sur la marge basale
Gnomidolon varians GOUNELLE
- Epaisse ; segments abdominaux transverses ou carrés ; pronotum glabre dans la moitié postérieure du disque 2.
2. Pubescence du pronotum continue latéralement, atteignant les angles basaux
Neocompsa cylindricollis (F.)
- Pubescence isolée aux angles basaux du pronotum (*Compsa*) 3.
3. Angles postérieurs du pronotum pubescents *C. albopicta* PERTY
- Angles postérieurs du pronotum avec seulement une paire de soies par côté
C. monrosi (PROSEN)

Hypsioma grisea (FLEUTIAUX & SALLE 1889), larve (Fig. 11-12)

Matériel : Martinique, Les Anses d'Arlet, Anse Noire, dans une branche de *Lonchocarpus punctatus*, I.2004, J. Touroult *legit*, 1 ex.

Longueur 37 mm ; largeur de la capsule céphalique 3,6 mm. Forme allongée, un peu déprimée sur le pronotum ; front lisse ; ampoules abdominales tuberculées.

Tête : 1,2 fois plus longue que large (à sa marge frontale), ses côtés parallèles pour la partie visible, puis convergents en arrière ; épiscranium lisse, rouge ferrugineux, blanc avant la moitié visible ; front rouge ferrugineux, brun de poix en avant, faiblement concave, à côtés un peu dentés vers l'avant, suture médiane sillonnée avec deux petits sillons longitudinaux de chaque côté, portant de chaque côté : 7 soies près de la marge frontale, 4 sur le disque en arrière (2 derrière les précédentes sur 2 pores bien marqués, et 2 près du foramen antennaire), 3 autres latérales et 6 au-dessous du foramen antennaire ; cadre buccal sclérifié, brun de poix ; foramen antennaire fermé en arrière ; clypéus trapézoïdal, 2,4 fois plus large que long à sa marge postérieure et 1,5 fois plus large qu'à l'antérieure, avec quelques faibles sillons longitudinaux ; labre supérieur hémelliptique, un peu plus de 2 fois plus large que long, portant de nombreuses soies en avant ; un stemmate rouge ferrugineux de chaque côté.

Hypostome 2,75 fois plus large que long au centre et 1,6 fois plus large que long sur les côtés, rouge ferrugineux avec la marge antérieure sclérifiée brun de poix ; submentum et cardo fusionnés en une plaque elliptique rouge ferrugineux, 3,6 fois plus large que longue au centre ; mentum transverse, 3 fois plus large que long, blanc, avec 2 soies au centre ; stipes labiaux rouge ferrugineux, portant chacun 3 soies à l'apex ; palpes labiaux rouge ferrugineux, 1^{er} article presque aussi long que le 2^{ième} ; ligule arrivant au niveau du 1^{er} article labial, rouge ferrugineux et avec de nombreuses soies à son apex ; stipes maxillaires rouge ferrugineux, avec une touffe de soies sur les côtés externes, vers la base ; palpifères maxillaires rouge ferrugineux jusqu'à leur apex, celui-ci pubescent ; palpes maxillaires montrant deux articles (3^{ième} perdu), rouge ferrugineux, cylindriques, 1^{er} article bien plus large que le 2^{ième}, mais à peine plus court ; galéa arrivant au niveau de la moitié du 2^{ième} article, rouge ferrugineux et longuement pubescente à l'apex.

Antennes très petites, bisegmentées, portant à leur apex un processus hyalin hémisphérique et une petite soie.

Thorax : pronotum faiblement ridé, pubescent sur les marges latérales, glabre sur la marge antérieure, frontale et sur le disque ; mésonotum lisse et pubescent de chaque côté ; métanotum sillonné, pourvu de deux rangées de tubercules en forme de collier (16-20 tubercules par côté) et pubescents de chaque côté ; présternum plus foncé sur les marges antérieures, surface très finement chagrinée, pubescente, excepté sur le disque ; eusternum avec de faibles rides transversales presque régulières, pubescent autour de la marge

antérieure ; sternellum lisse, portant une touffe d'une dizaine de soies de chaque côté ; méso- et métasternum sillonnés, pourvus chacun de deux rangées de tubercules en forme de collier et pubescents sur les côtés.

Pattes absentes.

Abdomen : ampoules ambulacraires des tergites abdominaux I à VII couvertes par trois rangées de tubercules filiformes, presque régulières après le tergite IV ; tergite VIII cylindrique et ridé transversalement, tergite IX lisse ; sternites abdominaux I à VII couverts par deux rangées de tubercules, le VIII transversalement ridé ; stigmates testacés, de forme elliptique, plus circulaire sur les segments VI à VII. Anus trilobé en forme de « Y ».

Discussion : L'orthographe « *Hypomia* » du taxon de FLEUTIAUX & SALLE (1889) provient, comme l'indique GAHAN (1895) d'une erreur d'inattention de la part de ses descripteurs. CHALUMEAU (1990) a clarifié la position générique d'*Hypsioma grisea* (FLEUTIAUX & SALLE) par rapport au genre *Tritania* dans lequel DILLON & DILLON (1945) avaient inclus l'espèce antillaise. Le genre *Tritania* se compose d'une seule espèce du Brésil : *Tritania dilloni* CHALUMEAU, 1990. Le genre *Hypsioma* est composé de 25 espèces sud-américaines et d'une espèce antillaise.

Toutefois la larve d'*Hypsioma grisea* montre des différences majeures avec la larve d'*Hypsioma gibbera* AUDINET-SERVILLE, 1835, espèce-type du genre *Hypsioma*, qui a notamment le front pourvu de six bosses longitudinales (DUFFY, 1960). Ces différences sont d'ordre générique et non spécifique.

La différence entre *Hypsioma grisea* et *Hypsioma gibbera* ne permet absolument pas de replacer la première espèce au sein du genre *Tritania*, dont la larve n'est pas connue et a peu de chance de l'être prochainement. Reste la possibilité de créer un nouveau genre pour le taxon antillais, en se basant essentiellement sur des caractères larvaires. Cette dernière solution n'est pas satisfaisante dans la mesure où la plupart des larves d'Onciderini néotropicaux sont inconnues.

Il nous paraît donc préférable, pour l'instant, de maintenir ce taxon dans le genre *Hypsioma*.

Oncideres amputator (FABRICIUS, 1792), larve (Fig. 13-14)

Matériel : Guadeloupe, Gourbeyre, Champfleury, dans des rameaux d'*Inga ingoides*, I.2004, J. Touroult *legit*, 4 exx.

Longueur 28-34 mm ; largeur de la capsule céphalique 3,6-4 mm. Forme épaisse, convexe sur les segments thoraciques ; marge antérieure du front avec de nombreuses et fines carènes longitudinales ; ampoules abdominales avec trois rangées de tubercules en forme de collier.

Tête : 1,15 fois plus longue que large (à sa marge frontale), ses côtés peu déprimés avant la moitié, toute blanche, excepté la marge antérieure du front brun de poix ; front presque rectiligne, à côtés un peu dentés vers l'avant, la marge antérieure, sillonnée par une vingtaine de courtes carènes longitudinales, avec une touffe de 4 soies de chaque côté ainsi que quelques autres de chaque côté près du foramen antennaire ; cadre buccal sclérifié, brun de poix, rougeâtre au-dessous du foramen antennaire ; ce dernier est ouvert en arrière et visible grâce à une mince ligne blanche ; clypéus blanc testacé, très faiblement ridé en arrière, trapézoïdal, 2,3 fois plus large que long, marge postérieure 1,7 fois plus large que l'antérieure ; labre supérieur rouge ferrugineux, brun de poix dans la moitié apicale, 1,5 fois plus large que long, avec de nombreuses soies en avant ; un stemmate rouge ferrugineux de chaque côté.

Hypostome un peu plus de 4 fois plus large que long au centre et 2 fois plus large que long sur les côtés, testacé sur toute la surface sauf les marges sclérifiées brun de poix, et portant une vingtaine de soies sur le disque ; submentum et cardo fusionnés en une plaque 3,7 fois plus large que longue, lisse, testacée, portant une paire de soies au centre (submentum) et une à ses marges latérales (cardo) ; mentum transverse, 4 fois plus large que long, testacé, avec une ligne médiane rouge ferrugineux et portant 2 soies par côté ; stipes labiaux testacés, portant chacun 3 à 4 soies à l'apex ; palpes labiaux rouge ferrugineux, testacés à l'apex, 1^{er} article presque aussi long que le 2^{ième} ; ligule aussi longue que les palpes labiaux, testacée et avec de nombreuses soies à son apex ; stipes maxillaires testacés, portant une série transverse d'une dizaine de soies ; palpifères maxillaires rouge ferrugineux jusqu'à leur apex, ce dernier est testacé et porte une série transverse d'une dizaine de soies ; palpes maxillaires trisegmentés, ferrugineux, leur 1^{er} et 2^{ième} articles cylindriques, le 3^{ième} conique, décroissant en longueur vers l'apex (longueurs relatives 9 : 7 : 5), galéa aussi longue que les deux premiers articles réunis, testacée et longuement pubescente à l'apex.

Antennes très petites, bisegmentées, portant à leur sommet un petit processus hyalin, conique.

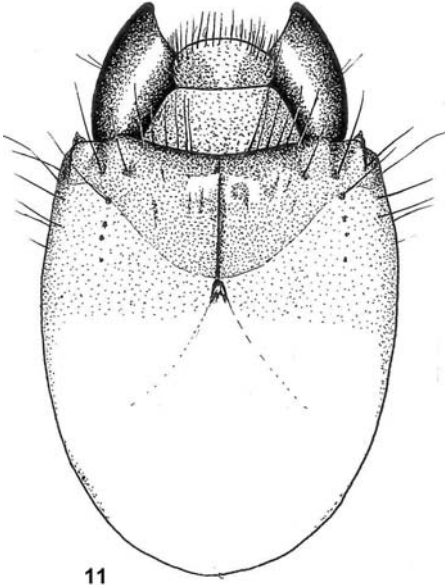
Thorax : pronotum portant une bande transversale testacée à la marge antérieure, qui ne rejoint pas, en arrière, les angles marginaux, divisée le long de la ligne médiane par une faible ligne blanche ; surface très finement et irrégulièrement ridée sur la marge antérieure, plus grossièrement sur le disque et longitudinalement sur la marge postérieure ; pubescence épars, rouge ferrugineux sur les côtés, à l'avant et en arrière de la bande testacée ; mésonotum irrégulièrement et grossièrement ridé ; métanotum portant deux rangées de tubercules en forme de collier ; présternum transversalement ridé, densément pubescent et testacé sur les côtés ; eusternum transversalement ridé et densément pubescent ; sternellum presque lisse, avec une dizaine de soies rouges par côté ; méso- et métasternum avec deux rangées de tubercules en forme de collier et pubescents sur les côtés.

Pattes absentes.

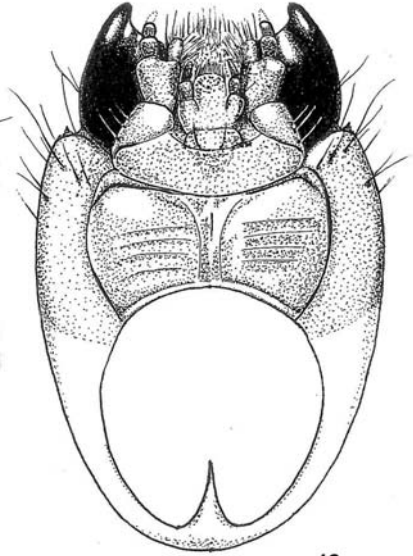
Abdomen : ampoules ambulacraires des tergites abdominaux I à VII portant des rangées de tubercules en forme de collier : deux rangées sur le tergite I, deux rangées et quelques autres tubercules isolés sur le tergite II, trois rangées sur les tergites III à VII ; segments abdominaux VIII à IX transversalement ridés sur le disque, pubescents sur les côtés et autour de l'anus ; sternites abdominaux I à VII portant deux rangées de tubercules ; stigmates testacés, de forme elliptique, plus circulaire sur les segments VI à VII. Anus trilobé en forme de « Y ».

Tableau dichotomique des larves connues de la tribu des Onciderini.

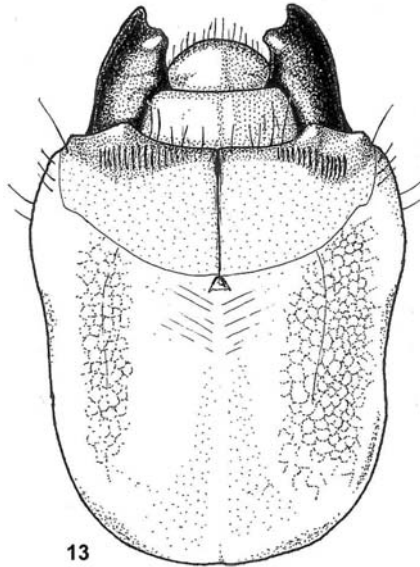
- | | |
|---|--|
| 1. Front lisse | 2. |
| - Front pourvu de carènes ou de bosses longitudinales relevées | 4. |
| 2. Ampoules abdominales microsciculées | <i>Jamesia globifera</i> (F.) |
| - Ampoules abdominales avec des rangées de tubercules | 3. |
| 3. Ampoules abdominales avec trois rangées de tubercules | <i>Hysioma grisea</i> (FLEUTIAUX & SALLE) |
| - Ampoules abdominales avec quatre rangées de tubercules | <i>Ecthoea quadricornis</i> (OLIVIER) |
| 4. Disque du front pourvu de six bosses longitudinales relevées | <i>Hysioma gibbera</i> SERVILLE |
| - Marge antérieure du front pourvue de nombreuses courtes carènes | 5. |
| 5. Sternite abdominal IX pourvu d'une bande brune, sclérifiée sur la marge postérieure | <i>Lochmaeocles fasciatus</i> (LUCAS) |
| - Sternite abdominal IX sans bande semblable (<i>Oncideres</i>) | 6. |
| 6. Ampoules abdominales avec quatre rangées de tubercules | 7. |
| - Ampoules abdominales avec trois rangées de tubercules | 8. |
| 7. Tubercules pleuraux sans fovéa pigmentée | <i>O. ulcerosa</i> (GERMAR) |
| - Tubercules pleuraux pourvus d'une fovéa pigmentée | <i>O. digna</i> BATES (= <i>aegrota</i> THOMSON) |
| 8. Stemmata pigmenté ; aire pigmentée sur la marge antérieure du pronotum glabre au milieu | 9. |
| - Stemmata non pigmenté ; aire pigmentée sur la marge antérieure du pronotum pubescente au milieu | 10. |
| 9. Pronotum pigmenté sur les côtés ; cardo avec trois soies par côté ; submentum glabre | <i>O. guttulata</i> THOMSON |
| - Pronotum non pigmenté sur les côtés ; cardo avec une soie par côté ; submentum avec deux soies | <i>O. amputator</i> (F.) |
| 10. Epistome pourvu de 10-12 soies ; mandibules avec une aire ridée transversale dans leur tiers apical | <i>O. saga</i> (DALMAN) |
| - Epistome différent | <i>O. dejeani</i> THOMSON |



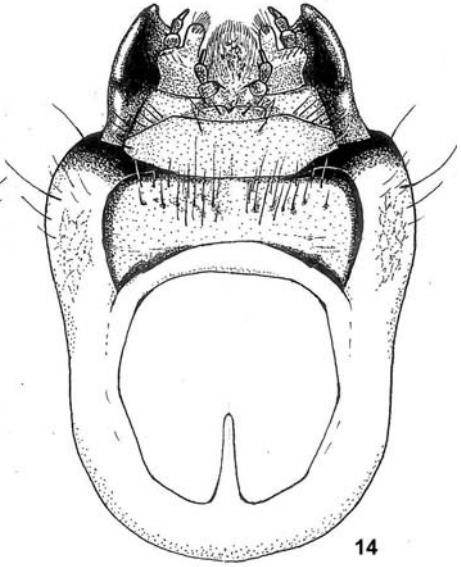
11



12



13



14

Figs.11 à 12 - *Hysioma grisea* (FLEUTIAUX & SALLE 1889). 11, tête face dorsale - 12, tête face ventrale. - Figs. 13 à 14 - *Oncideres amputator* (FABRICIUS, 1792). 13, tête face dorsale - 14, tête face ventrale.

Neseuterpia curvipes VILLIERS, 1980, larve (Fig. 9-10)

Matériel : Guadeloupe, Morne Mazeau, Deshaies, dans le rachis de la feuille de *Prestoa montana*, 650 m, XII.2003, J. Tourout *legit*, 1 ex.

Longueur: 17 mm ; largeur de la capsule céphalique: 2 mm. Forme allongée, déprimée sur les segments thoraciques ; prothorax et ampoules abdominales finement microspiculés en arrière ; sternellum pubescent seulement sur les côtés ; tergite abdominal IX normal.

Tête : 1,15 fois plus longue que large (à sa marge frontale), ses côtés parallèles, testacés ; front presque rectiligne, à côtés un peu dentés en avant, rouge ferrugineux, portant une longue soie et 2 petites de chaque côté sur la marge antérieure, une longue soie en arrière du condyle mandibulaire et trois longues soies de chaque côté, près du foramen antennaire ; cadre buccal peu sclérifié, rouge ferrugineux, brun de poix à l'apex des mandibules ; foramen antennaire serré en arrière ; clypéus trapézoïdal, 2,3 fois plus large que long, marge postérieure lisse, 1,7 fois plus large que l'antérieure ; labre supérieur hémio elliptique, 1,7 fois plus large que long, portant de nombreuses soies en avant ; capsule céphalique présentant un stemmate rouge ferrugineux de chaque côté.

Hypostome 3,3 fois plus large que long au centre et presque 1,6 fois plus large que long sur les côtés, rouge ferrugineux, finement sillonné transversalement, avec trois longues soies de chaque côté près de la marge antérieure ; submentum et cardo imparfaitement fusionnés en une plaque rouge ferrugineux 3,5 fois plus large que longue, grossièrement ridée longitudinalement, glabre ; mentum transverse, très mince, avec 1 soie par côté ; stipes labiaux ferrugineux jusqu'à l'extrémité et portant chacun quelques petites soies ; palpes labiaux ferrugineux, leur 1^{ier} article presque 1,5 fois plus long que le 2^{ième} ; ligule aussi longue que le 1^{ier} palpe labial, ferrugineuse et avec de nombreuses soies à l'apex ; stipes maxillaires d'un rouge ferrugineux à la base, avec 3 longues soies décroissantes en longueur en direction du centre ; palpifères maxillaires rouge ferrugineux, pubescents à l'apex ; palpes maxillaires trisegmentés, rouges ferrugineux et sub-égaux, leurs 1^{ier} et 2^{ième} articles cylindriques, le 3^{ième} conique ; galéa aussi longue que les deux premiers articles réunis, rouge ferrugineux et longuement pubescente à l'apex.

Antennes petites, bisegmentées, leur apex avec 3 courtes soies (1 petite et 2 très petites) et un processus hyalin conique et pointu.

Thorax : pronotum portant dans la moitié postérieure des microspicules blanches qui forment une aire bien délimitée, avec la marge antérieure frangée et le disque ponctué par nombreuses petites taches lisses arrondies glabres et irrégulières ; marges frontale et latérales du pronotum pubescentes ; méso- et métanotum microspiculés et pubescentes dans la moitié postérieure ; présternum pubescent, plus densément sur les côtés ; eusternum pubescent à la marge antérieure ; sternellum pubescent sur les côtés ; méso- et métasternum sillonnés transversalement et pubescents à la marge antérieure.

Pattes absentes.

Abdomen : ampoules ambulacraires des tergites abdominaux I à VII portant des petites microspicules blanches, tergite VIII cylindrique et faiblement ridé transversalement, tergite IX transverse, lisse ; sternites abdominaux conformés comme les tergites ; stigmates testacés, de forme elliptique. Anus trilobé en forme de « Y ».

Essai de clé des larves de longicornes des Antilles françaises

Note : Ce tableau a été construit en employant les descriptions des larves fournies par DUFFY (1960) et par VITALI (2001). La plupart des larves des Antilles françaises ne sont pas encore décrites. Il a toutefois été possible de préparer ce tableau en utilisant les caractéristiques larvaires de la tribu ou des espèces affines. Les espèces dont nous ne connaissons pas précisément les larves sont indiquées comme « (inconnues) » dans la clé. La longueur maximale que la larve peut atteindre est indiquée entre parenthèses.

1. Tête transverse à côtés arrondies, au plus, carré ; pattes souvent présentes 2.
- Tête bien plus longue que large, à côtés parallèles ; pattes souvent absentes ou très petites (*Lamiinae*) 9.
2. Aire d'insertion musculaire dorsale ne pénétrant pas ? dans le front (*Lepturinae*) 3.
- Aire d'insertion musculaire dorsale pénétrant dans le front 4.
3. Espèces de Guadeloupe (inconnues) *Strangalia*
- Espèce de Martinique (inconnue)
Fortuneleptura cameneni VILLIERS
4. Clypéus large, transverse ; mandibules pointues (*Prioninae* et *Parandrinae*) 5.
- Clypéus étroit, carré ; mandibules arrondies (*Cerambycinae*) 22.
5. Marge antérieure du front s'avancant sur le clypéus en formant quatre tubercules 6.
- Marge antérieure du front lisse 7.
6. Tubercules frontaux rapprochés et obtus ; dent de la marge antérieure du front située à leur marge externe ; prosternum portant un groupe d'épines coniques (80 mm)
Nothopleurus maxillosus (DRURY)
- Tubercules frontaux éloignés et aigus ; dent de la marge antérieure du front située entre eux ; prosternum lisse (50 mm)
Soleonoptera canaliculata (F.)
7. Labre pas plus long que large ; pronotum lisse en arrière (inconnue)
Hephiates ruber (THUNBERG)

- Labre bien plus long que large ; pronotum rugueux en arrière (Parandrinae) 8.
- 8. Pronotum avec des aspérités très grossières rouge ferrugineux (46 mm) *Hesperandra glabra* (DEGEER)
- Pronotum avec des petites aspérités fines et testacées, (inconnue) *Parandra pinchoni* VILLIERS
- 9. Anus vertical (Lamiini : *Taeniotetes*) 10.
- Anus trilobé en forme de « Y » 11.
- 10. Espèce de Guadeloupe (inconnue) *Taeniotetes insularis* BREUNING
- Espèce de Martinique (inconnue) *Taeniotetes leucogrammus* THOMSON
- 11. Ampoules abdominales avec trois rangées de tubercules en forme de collier ; pronotum sans aire microsculpturée en arrière (Onciderini) 12.
- Ampoules abdominales avec, au plus, des microtubercules 13.
- 12. Front lisse (37 mm) *Hypsioma grisea* (FLEUTIAUX & SALLE)
- Marge antérieure du front pourvue d'une vingtaine de courtes carènes longitudinales (34 mm) *Oncideres amputator* (F.)
- 13. Pronotum glabre en arrière ; segment abdominal IX tronqué à l'apex (inconnue) *Mimestoloides benardi* (BREUNING)
- Pronotum non glabre en arrière ; segment abdominal IX arrondi à l'apex 14.
- 14. Tergite abdominal IX portant une saillie bilobée ; pronotum micropubescent en arrière (40 mm) *Onychocerus crassus* (VOET)
- Différent ; tergite abdominal IX portant, au plus, une saillie dentiforme transverse 15.
- 15. Pronotum avec une aire circulaire claire au centre du disque portant deux courtes aires foncées parallèles (49 mm) *Steirastoma breve* (SULZER)
- Pronotum ne présentant pas ce caractère 16.
- 16. Tempes avec une grande carène entre le stemmate et le foramen antennaire ; pronotum micropubescent en arrière (45 mm) *Oreodera glauca* (L.)
- Tempes ne présentant pas ce caractère (Acanthocinini) 17.
- 17. Pronotum lisse en arrière ; palpes maxillaires bisegmentés (12 mm) *Urgleptes guadeloupensis* (FLEUTIAUX & SALLE)
- Pronotum avec une aire postérieure à surface différente, irrégulière ; palpes maxillaires trisegmentés 18.
- 18. Aire postérieure du pronotum portant des microspicules blanches (17 mm) *Nesuteperia curvipes* VILLIERS

- Aire postérieure du pronotum portant une microsculpture testacée 19.
- 19. Tergite abdominal IX portant une saillie dentiforme transverse noir de poix ; ampoules microspiculées (37 mm)
Oedopeza fleutiauxi (VILLIERS)
- Tergite abdominal IX ne présentant pas ce caractère 20.
- 20. Ampoules abdominales microspiculées (48 mm)
Lagocheirus araneiformis (L.) ssp.
- Ampoules abdominales microtuberculées ; plus petit 21.
- 21. Sternellum faiblement ponctué (27 mm)
Amniscus assimilis (GAHAN)
- Sternellum microspiculé (inconnue) *Nealcidion socium* (GAHAN)
- 22. Tergite abdominal IX portant deux tubercules testacés (23 mm)
Achryson surinamum (L.)
- Tergite abdominal IX différent 23.
- 23. Hypostome sans carène ni tubercule 24.
- Hypostome avec des carènes ou tuberculé à la marge antérieure 29.
- 24. Tempes avec une carène en arrière du stemmate 25.
- Tempes ne portant ce caractère 26.
- 25. 1^{ier} article antennaire allongé, plus long que le 2^{ième} (inconnu)
Anelaphus
- 1^{ier} article antennaire carré, aussi long que le 2^{ième} (13 mm)
Neocompsa cylindricollis (F.)
- 26. Prosternum portant une série transversale de petits tubercules sur la marge antérieure (16 mm) *Curtomerus flavus* (F.)
- Prosternum ne portant ce caractère 27.
- 27. Pattes aussi longues que le palpe maxillaire ; hypostome pubescent ; ampoules abdominales avec deux sillons transversaux
Mionochroma
- Pattes aussi longues que la moitié du palpe maxillaire ; hypostome glabre ; ampoules abdominales avec un sillon transversal (Clytini) 28.
- 28. Trois stemmates par côté ; 3^{ième} article des palpes maxillaires plus court que le 2^{ième} (21 mm)
Megacyllene cayennensis (CASTELNAU & GORY)
- Un stemmate par côté ; 3^{ième} article des palpes maxillaires, au plus, aussi long que le 2^{ième} (inconnue) *Neoclytus araneiformis* (OLIVIER)
- 29. Sternites abdominaux IV-VI portant une plaque testacée, longitudinalement ridée (41 mm) *Trachyderes succinctus* (L.)
- Sternites abdominaux IV-VI différents 30.

30. Marge antérieure du front fortement incisée ; labre visible ;
segment abdominal VIII normal (30 mm) *Chlorida festiva* (L.)
- Marge antérieure du front faiblement incisée ; labre non visible ;
segment abdominal VIII rétréci (20 mm)
Eburia decemmaculata (F.)

REFERENCES

- CHALUMEAU F. 1990. - *Hypsioma* ou *Tritania grisea* (Coleoptera Cerambycidae) ? Essai de clarification. - *Bull. mens. Soc. Linn. Lyon*, **59** (7): 299-300
- DUFFY E. A. J., 1960. - *A monograph of the immature stages of neotropical timber beetles (Cerambycidae)*. - London: British Museum (Natural History), 327 p. + XIII pl.
- FLEUTIAUX, E., & SALLE, A., 1889. - Liste des Coléoptères de la Guadeloupe. - *Ann. Soc. Ent. France*. **9** (6) : 351-484.
- GAHAN, C. J., 1895. - On the Longicorn Coleoptera of the West India Islands. - *Trans. Ent. Soc. London* **1** : 79-139.
- MARINONI R. C. & DA SILVA I., 1973 - Sobre o desenvolvimento ontogenético de *Oncideres saga saga* (Dalman, 1823) (Coleoptera, Cerambycinde). - *Rev. bras. Ent.*, **17** (1) : 1-8.
- MEYER F. R., 1967 - Larva, pupa and life history of three species of Ibidionini (Coleoptera, Cerambycidae). - *Papéis avulsos Zool.*, **20** (14) : 147-158.
- NAPP D. S., 1977. - Sobre ontogenia de *Oncideres guttulata* Thomson 1868 (Coleoptera, Cerambycidae, Lamiinae). - *Rev. bras. Ent.*, **21** (1) : 19-23.
- TOUROULT, J & CHALUMEAU, F. 2005 (?). *Les Coléoptères Cerambycidae des Petites Antilles* - ouvrage en préparation.
- VILLIERS (A.), 1980a. - Coléoptères Cerambycidae des Antilles Françaises. I. Parandrinae, Prioninae, Lepturinae - *Ann. Soc. ent. Fr. (N. S.)*, **16** (1) : 133-157.
- VILLIERS (A.), 1980b. - Coléoptères Cerambycidae des Antilles Françaises. II. Cerambycinae - *Ann. Soc. ent. Fr. (N. S.)*, **16** (2) : 265-306.
- VILLIERS (A.), 1980c. - Coléoptères Cerambycidae des Antilles Françaises. III. Lamiinae - *Ann. Soc. ent. Fr. (N. S.)*, **16** (4) : 541-598.
- VITALI (F.), 2001 - Description de la larve de deux longicornes de Guadeloupe: *Chaetanes fleutiauxi* Villiers, 1980 et *Leptostyloides assimilis* (Gahan, 1895) (Coleoptera, Cerambycidae, Lamiinae, Acanthocinini). - *L'Entomologiste*, **57** (3-4) : 151-156.