

458-462 云南天牛科三新种记述  
(鞘翅目: 天牛科)

Q969.511.4

王文凯<sup>①</sup>

蒋书楠

(湖北农学院农学系 荆州 434103) (西南农业大学植保系 重庆 400716)

**摘要** 记述了采自云南的沟胫天牛亚科 3 新种: 齿尾毡天牛 *Thylactus dentipennis*、黑斑灰天牛 *Blepephaeus nigrostigma* 和云南刺锦天牛 *Sternohammus yunnana*。其中, 刺锦天牛属 *Sternohammus* Breuning 为我国首次记载。新种模式标本保存于西南农业大学昆虫标本馆。

**关键词** 天牛科, 毡天牛属, 灰天牛属, 刺锦天牛属, 新种

**中图分类号** Q969.511.4

毡天牛属 *Thylactus* Pascoe 隶属于蓑天牛族 Xylorhizini, 目前已知 15 种, 主要分布于亚洲, 少数种也分布于非洲, 我国已知 7 种 (不含本文新种, 下同此), 分布于四川、贵州、湖南、浙江、广东、广西、云南等地。灰天牛属 *Blepephaeus* Pascoe 全球约 40 种, 为东洋区系, 我国已知 8 种, 分布于四川、重庆、贵州、江西、江苏、浙江、广西、云南、海南岛及台湾省等地。刺锦天牛属 *Sternohammus* Breuning 全世界已记载 9 种, 东洋区系, 我国尚无记载, 这里记述一新种。后 2 属隶属于沟胫天牛族 Agnini。

### 1 齿尾毡天牛, 新种 *Thylactus dentipennis* sp. nov. (图 1~4)

体小型, 黑褐色。触角与体近等长, 淡黄色, 柄节及 3~8 节末端黑褐色; 头及前胸被黑褐色厚绒毛, 杂以淡黄色绒毛条纹, 额中央上部淡黄色绒毛呈 Y 字形, 两侧臂分别伸向触角基瘤, 中干止于额中部; 头顶在触角基瘤之间具一淡黄色横纹; 前胸背板中央具一条狭窄纵条纹。鞘翅被淡黄色厚密毛, 形成细纵条纹, 靠近鞘缝的条纹略呈黑褐色, 中缝淡黄色, 绒毛条纹之间具规则的刻点列, 翅末端凹缘, 缝角及缘角均齿状突出, 侧缘近端部有若干毛丛呈小齿突。

头部额横宽; 复眼内缘深凹, 下叶横宽, 约 2 倍长于其下颊部; 触角基瘤内侧角尖锐刺状, 触角柄节短于第 3 节, 第 4 节稍长于第 3 节, 与第 5 节约等长。前胸背板满布粗深穴状刻点, 侧瘤突位于侧缘中部之后。小盾片宽短。鞘翅拱隆, 端部向下均匀倾斜, 侧缘中部微凹。中足胫节外侧具显著斜凹沟, 爪全开式。

雄外生殖器 (图 2~4): 中茎总体强烈弯曲, 中茎长于中茎突, 交配孔腹缘圆形; 阳

① 现为西南农业大学博士研究生

本文 1998-01-20 收到, 1998-04-16 日修回

基显短于中茎总体，阳基侧突短小，顶端刚毛细柔，较长而密，无盖无基片，环部无肘状弯曲，环臂在端部渐狭尖，镶边显著；内囊很细长，射精管1根。

体长：16.5 mm；体宽：4.5 mm。

正模：♂，云南凤庆诗礼，1800 m，1980-07-08，张付采。

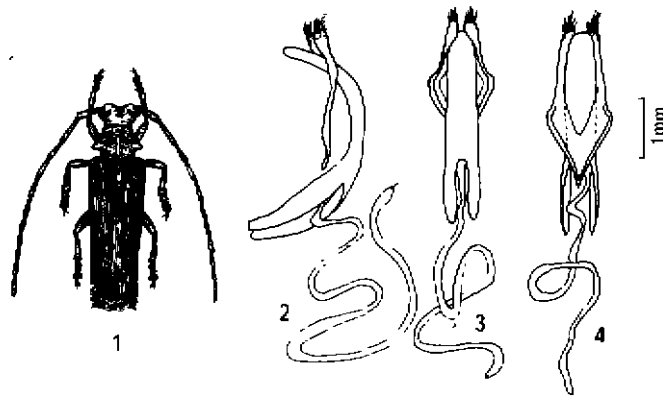


图1~4 齿尾毡天牛，新种 *Thylactus dentipennis* sp. nov.

1. 成虫 (adult); 2~4. 雄性外生殖器 (male genitalia): 2. 侧面观 (lateral view), 3. 背面观 (dorsal view), 4. 腹面观 (ventral view)。

## 2 黑斑灰天牛，新种 *Blepephaeus nigrostigma* sp. nov. (图5~8)

体较大形，棕褐色，密被绒毛。触角棕红色，被灰黄色细短绒毛，柄节及3~11节各节末端色深，暗棕褐色；头、胸、体腹面及胸足被橙黄至金黄色绒毛；小盾片密被金黄色绒毛；鞘翅基底棕红色，被灰黄色细短绒毛；鞘翅中后部中区具一灰白色长弧纹，将鞘翅大约分为2个深褐色模糊斑，一个位于基部，左右翅共同构成一个近似倒三角形的斑，另一个位于中后部，为长三角形侧斑，内侧顶端接近鞘缝，外侧自肩后侧达端部1/5侧缘，端部深褐色；翅面除灰白色弧纹外，其余不规则散布很多黑色厚绒毛小圆斑。

额近方形，中央具一细纵沟，稀具粗刻点；复眼小眼面较粗粒，下叶长胜于宽，2~3倍于其下颊的长度；触角基瘤隆突，头顶深陷；触角较体长，第3节略长于第4节，显著长于柄节，第4节以后各节渐短。前胸背板横宽，胸面有几个钝瘤突，具稀疏粗刻点，侧刺突较发达。小盾片宽，舌形。鞘翅肩部显宽于前胸基部，向后渐狭窄，末端稍斜凹切，缝角及缘角均呈钝齿突，翅面不平坦，黑色绒毛斑凸出；背面较拱隆，翅面刻点沿肩部及侧面较粗稍密，向中缝及端部稀。中胸腹板凸片具瘤突；足较粗壮，中等长，中足胫节外侧无斜沟，后足腿节伸达第3腹节中部，爪全开式。

雄外生殖器 (图6~8)：中茎总体中等弯曲，较粗厚，中茎与中茎突约等长，交配孔腹缘圆，上片平钝较下片短；阳基侧突基部宽，中部之后显著狭细，顶端刚毛中等粗，不密，阳基无盖有基片，环部短阔，具肘状弯曲，镶边不显著；内囊端部细，射精管2根。

体长：18.5~22 mm；体宽：6~7.5 mm。

正模：♂，云南漾濞烧涧公社，2200 m，1980-08-20；副模：2♀♀，云南元阳南

沙, 1 000 m, 1979-05-20, 张忠贵采; 云南凤庆路党, 2 200 m, 1980-07-31, 张付采。

本新种与黑点灰天牛 *B. stigmatosus* Gahan, 1895、云南灰天牛 *B. fulvus* Pic, 1932 及老挝灰天牛 *B. laosicus* Breuning, 1947 等种较接近。为便于鉴定, 兹将新种及其近似种的区别特征编一检索表如下。

### 种 检 索 表

1. 鞘翅基部共同三角形斑末端不超过翅基部 1/4 或末端圆; 中后部侧斑内侧不达翅中区中部…………… 2  
鞘翅基部共同三角形斑末端达到或超过翅基部 1/3, 末端尖; 中后部侧斑内侧超过翅中区中部…………… 4
2. 翅面不具黑色小斑点…………… 3  
翅面散布黑色绒毛斑点, 中后部侧斑小, 前缘不达翅中部或中后部侧斑很大, 向内侧延伸达中缝, 左右共同构成一不规则横带 (*M. laosensis* Pic, 1930)。分布: 云南, 印度尼西亚, 缅甸, 老挝…………… 黑点灰天牛 *B. stigmatosus* Gahan, 1895
3. 体被褐色绒毛; 鞘翅基部深色斑非三角形, 末端圆。分布: 老挝…………… 老挝灰天牛 *B. laosicus* Breuning, 1947  
体被灰白色绒毛; 鞘翅基部深色斑左右共同构成三角形, 末端尖。分布: 云南, 印度…………… 散点灰天牛 *B. nigrosparus* Pic, 1925
4. 前胸背板中区具 6 个钝瘤突; 鞘翅除基部和中后侧部大斑外, 翅面不具黑色绒毛斑点…………… 5  
前胸背板中区具 4 个钝瘤突; 翅面有很多厚绒毛黑色小圆斑, 基部共同三角形斑末端超过翅基部 1/3, 侧斑大, 向内侧明显超过中区中部, 较接近中缝。分布: 云南…………… 黑斑灰天牛 *B. nigrostigma* sp.n.
5. 触角第 3 节显著长于第 4 节; 鞘翅中缝有间断的褐色斑, 翅端斜切, 缘角钝。分布: 云南, 越南, 泰国, 印度尼西亚…………… 云南灰天牛 *B. fulvus* Pic, 1932  
触角第 3 节等长或略长于第 4 节; 鞘翅中缝无间断的褐色斑, 翅端凹切, 缘角尖锐。分布: 海南…………… 海南灰天牛 *B. subcruciatius* White, 1858

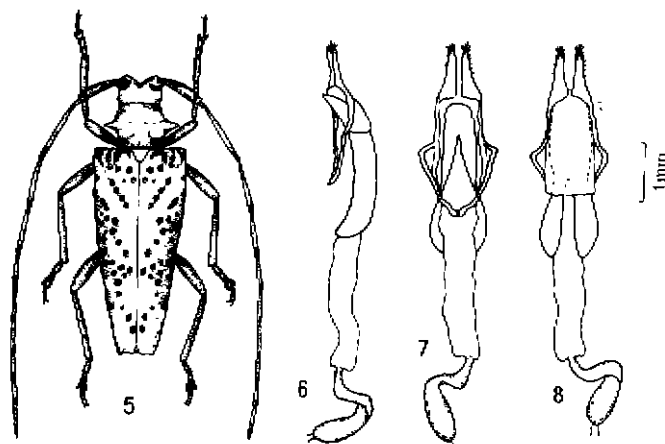


图 5~8 黑斑灰天牛, 新种 *Blepephaeus nigrostigma* sp. nov.

5. 成虫 (adult); 6~8. 雄性外生殖器 (male genitalia): 6. 侧面观 (lateral view), 7. 腹面观 (ventral view), 8. 背面观 (dorsal view)。

### 3 云南刺锦天牛，新种 *Sternohammus yunnana* sp. nov. (图9)

体深栗褐色，被细短灰绒毛。触角黑色，3倍于体长。鞘翅深栗褐色，被灰绿色细绒毛。头部额高胜于宽，额面隆凸，中央具一细纵脊；复眼小眼面粗粒，下叶长稍胜于宽，近三角形，稍长于颊；触角基瘤隆突，彼此接近，柄节短，棒状，端疤内侧开放，第3节长于第4节，2倍长于柄节触角各节长度分别为2.0、0.2、4.4、3.5、3.8、3.5、3.8、4.0、4.2、4.6、9.5 (mm)。前胸背板横宽，侧刺突呈圆锥形，基部中区有几个极小不明显的瘤突。小盾片倒梯形，末端平截。鞘翅刻点列细，在中部之后消失，末端收狭为一粗短刺。前胸腹板凸片低、狭、弧形；中胸腹板凸片较宽，高于中足基节，较隆凸，前方近于垂直平截，前足腿节显著粗于中、后足腿节，前足胫节弯曲，中足胫节外侧斜凹沟显著，后足腿节伸达第3腹节后缘。爪全开式。

体长：14 mm；体宽：4.5 mm。

正模：♀，云南景洪伏乐，672 m，1980-06-21，龙灯采。

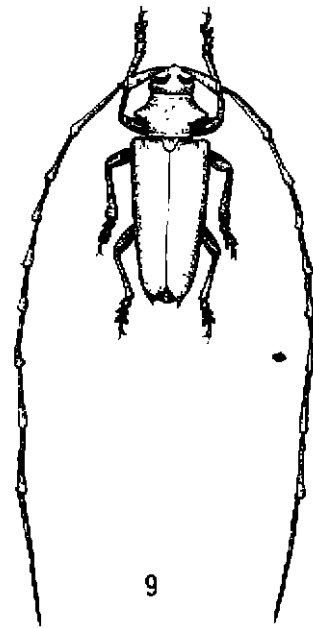


图9 云南刺锦天牛，新种 *Sternohammus yunnana* sp. nov.

#### 参 考 文 献

- 蒋书楠，李丽莎，1984. 云南天牛科三新种，昆虫分类学报，6 (2~3): 97~101.  
 Breuning E D, 1944. Etudes sur les Lamiines. *Nouv. Ent. suppl.* 3 (116): 355-364; (134): 498-500.  
 Breuning S, 1950. Revision des Xylorhizini. *Longicornia*, I: 379-421.  
 Breuning S, 1950. Lamiine nouveaux de la collection Lepesme. *Longicornia*, I: 515-516.  
 Breuning S, 1963. Contribution a la connaissance des Lamiens du Laos. *Bull. Soc. R. Sci. Nat. Laos*, 7: 11.  
 Lepesme P, 1956. Etudes et notes sur les Longicornes. *Longicornia*, III: 670.

### THREE NEW LONGICORN BEETLES FROM YUNNAN, CHINA (Coleoptera: Cerambycidae)

WANG Wen-kai

(Department of Agronomy, Hubei Agricultural College, Jingzhou 434103)

JIANG Shu-nan

(Department of Plant Protection, Southwest Agricultural University, Chongqing 400716)

#### Abstract

This paper deals with three new species of Lamiine beetles from Yunnan, China. They are: *Thylactus dentipennis*, *Blepephueus nigrostigma*, and *Sternohammus yunnana*. The genus *Sternohammus* Breuning is recorded for the first time from China. All the type specimens are deposited in Insect Collection, Southwest Agricultural University.

### 1 *Thylactus dentipennis* sp. nov. (Figs. 1-4)

Body small in size, blackish brown; antennae as long as body, light yellow, except blackish brown on scape and the apex of 3 to 8 segments; head and prothorax densely covered with blackish brown pubescence and mixed with light yellow as follows: a Y-shaped in middle of frons, a transverse line between antennal tubercles, and a narrow vitta in middle of pronotal disc; elytra entirely clothed with thick streaks of pale yellow pubescence, partly blackish brown, subregularly punctured between streaks, emarginated and fringed apically.

Male genitalia (Figs. 2-4): median lobe with median struts strongly curved, the former being longer than the latter, and distinctly longer than tegmen; the ventral margin of median orifice rounded; tegmen without roof and basal-piece; lateral lobes short, densely furnished with long soft setae apically; ringed parts hemmed, converging. Internal sac slender; ejaculatory duct single.

Length: 16.5 mm; breadth: 4.5 mm.

Holotype, ♂, Fengqing shili, Yunnan, 1 800 m, 8-VII-1980, by Zhang Fu.

### 2 *Blepephaeus nigrostigma* sp. nov. (Figs. 5-8)

Medium sized, elongate, reddish brown, darker on scape and the apex of 3rd and following antennal segments; head, prothorax, ventral surfaces and legs clothed with testaceous or golden yellow pubescence. Elytra reddish brown, covered with fine pale yellow pubescence, each with a long postmedian arc vitta, pale white, which divided elytron into two dark brown portions; elytral surfaces irregularly scattered with round velvety-black spots except the long arc vittae.

Male genitalia (Figs. 6-8): median lobe with median struts moderately curved; the ventral margin of median orifice rounded, superior lobe blunt and shorter than inferior one. Roof absent, basal-piece present; lateral lobes broad in base, narrowed apically and covered with setae at the apical portion; ringed parts wide, geniculated at the widest portion and slightly hemmed. Internal sac constricted at the apex; ejaculatory duct double.

Length: 18.5-22 mm; breadth: 6-7.5 mm.

Holotype: ♂, Yangbi shaojian, Yunnan, 2 200 m, 20-VIII-1980, paratype 2 ♀♀; 1 ♀, Yuanyang nansha, Yunnan, 1 000 m, 2-V-1979, by Zhang Zhonggui; 1 ♀, Fengqing ludang, Yunnan, 2 200 m, 31-VII-1980, by Zhang Fu.

### 3 *Sternohammus yunnana* sp. nov. (Fig. 9)

Body dark chestnut-brown, covered with fine pale pubescence; antennae three times as long as body, elytral surfaces clothed with fine grayish green pubescence. Head with frons deeper than broad, convex, grooved medially; eyes coarsely faceted, lower lobes slightly deeper than wide and than remainder of genae; scape with cicatrix open, clavate. Prothorax spined laterally; scutellum truncated apically. Elytra finely punctured regularly, and narrowed apically, spinously. Mesosternal process convex and higher than coxae, vertically truncated anteriorly; femora strongly clavate; middle tibiae grooved externally.

Length: 14 mm; breadth: 4.5 mm.

Holotype: ♀, Jinghong fule, Yunnan, 672 m, 21-VI-1980, by Long Deng.

**Key words** Cerambycidae, *Thylactus*, *Blepephaeus*, *Sternohammus*, New species